

(18) ES (21) (22)	(11) NUMERO 283.580	(19) Y
	FECHA DE PRESENTACION 20 Diciembre 84	



ESPAÑA

MODELO DE UTILIDAD

16 JUN. 1985

(30) PRIORIDADES:	(32) FECHA	(33) PAIS	.....
(31) NUMERO			.....

(47) FECHA DE PUBLICIDAD	(51) CLASIFICACION INTERNACIONAL	.....
	AGAF 5/44	.....

(54) TITULO DE LA INVENCION	.....
" DISPOSITIVO PARA INCONTINENCIA URINARIA FEMENINA "	.....

(71) SOLICITANTE (ES)
D. JOSE LUIS ARANDA VIZCAINO

DOMICILIO DEL SOLICITANTE
C/ Perú, nº 24 Piso 7º Puerta 4 - Coslada (MADRID)

(72) INVENTOR (ES)

(73) TITULAR (ES)
D. JOSE LUIS ARANDA VIZCAINO

(74) REPRESENTANTE
D. JAIME ISERN CUYAS, Agente Oficial de la Propiedad Industrial.

- 2 -

## MEMORIA DESCRIPTIVA

El objeto de la presente solicitud de Modelo de Utilidad, lo constituye un "DISPOSITIVO PARA INCONTINENCIA URINARIA FEMENINA", que aporta esenciales características de -  
5. vedad sobre los sistemas conocidos en este campo y utiliza-  
dos para idéntico fin.

Tratando de encontrar un dispositivo para la inconti-  
nencia urinaria en mujeres, mucho más útil que los actual-  
mente conocidos, que recurren al sondaje de la paciente o -  
10. persona necesitada, con lo cual lo conseguido es una infec-  
ción de dicho persona con los consiguientes problemas que -  
ello acarrea, se ha llevado a efecto la investigación perti-  
nente, proyectando y realizando el objeto del enunciado, que  
evita todos los problemas de los aparatos actualmente en el  
15. mercado.

El objeto en cuestión está formado por una pieza ba-  
se de forma plana deformable, que posee forma rectangular -  
con los extremos de forma trapezoidal, cuyas esquinas y bor-  
des están debidamente redondeados. El cuerpo principal así  
20. formado posee optativamente dos conductos que surgen de su  
superficie con un ángulo respecto a la horizontal optativa-  
mente de alrededor de 30° y 45°. Estos dos conductos son de  
distintos diámetros, siendo por el de mayor por el que tiene  
lugar la expulsión de residuos de la paciente o persona ne-  
cesitada, este conducto va a desembocar a una bolsa o reci-  
25. piente para la recogida de los mismos. El otro conducto de  
menor diámetro y que se dispondrá optativamente está conce-  
bido para la entrada de agua u otro liquido destinado al la-  
vado de los genitales de la mujer. Este conducto dispone a  
su vez de una válvula o elemento similar que impide la sali-  
30. da de los residuos y en cambio permite la entrada de agua -

en el dispositivo.

Los bordes del citado elemento se disponen vueltos, teniendo esta parte así formada impregnando un adhesivo -- con protector en su cara posterior, para lograr una mayor sujeción del citado elemento a la paciente; estos se aplicarán en los labios mayores de los genitales femeninos por su cara interna.

Para una mejor sujeción de dicho elemento a la mujer y evitar el que se lo pueda quitar por movimientos involuntarios, pudiendo disponer en sus extremos de unos elementos auxiliares a modo de bikini con cintas para mejor sujeción a las caderas de la mujer.

Para un perfecto ajuste, este dispositivo se configurará en distintas longitudes según la mujer de que se trate, siendo la distancia entre conductos idéntica siempre e invariable.

Pero la descripción detallada que sigue se referirá a las figuras adjuntas, en las que a título de ejemplo y sin carácter limitativo alguno por lo tanto, se ha representado una forma preferida de realización.

La figura 1 representa las vistas mas representativas del dispositivo.

La figura 2, una forma optativa de realización.

En la citada figura 1 se encuentran representadas -- una vista en alzado y planta del mencionado dispositivo con secciones del mismo en el cual se observa en la posición 1 el cuerpo del dispositivo que es de forma plana flexible, -- a dicho cuerpo se le unen dos conductos circulares de distintos diametros, posiciones 2 y 3. Estos conductos se encuentran inclinados con respecto a la horizontal, un ángulo

- optativamente de 30<sup>o</sup> y 45<sup>o</sup> respectivamente. El conducto po-  
sición 2 será el de mayor diámetro y es por el que tiene  
lugar la expulsión de los residuos de la mujer, este conduc-  
to irá conectado a una bolsa o recipiente de recogida de -  
5. los mismos. El conducto posición 3 de menor diámetro está  
destinado a la introducción de agua o cualquier otro elemen-  
to líquido para lograr la limpieza de los genitales femeni-  
nos, este conducto posee en su extremo una válvula o elemen-  
to similar que no permite la salida de los residuos de la -  
10. paciente, y si en cambio la entrada de los citados líquidos.

- La vista en planta del dispositivo representa la ba-  
se del mismo, que será preferentemente de forma rectangular  
plana posición 4, con los extremos de forma trapezoidal, po-  
sición 5, los bordes y las esquinas estarán redondeadas para  
15. evitar cualquier molestia en su uso.

En las posiciones 6 y 6' se representan los bordes -  
que serán vueltos, teniendo estas partes así formada impreg-  
nada un adhesivo con protector para lograr una mayor suje-  
ción del citado elemento a la paciente.

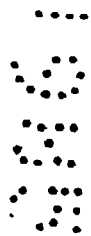
20. La figura 2 representa en mismo dispositivo pero con  
otro sistema optativo de sujeción, formado a modo de bikini  
teniendo en la parte anterior un triangulo, posición 7, su-  
jeto a la base por medio de un nervio, posición 8, el cual  
lleva dos tiras opuestas para la sujeción, posiciones 9 y -  
25. 9'. En el extremo posterior se disponen dos tiras 10 y 10'  
unidas entre sí y sujetas a la base por medio de un nervio  
central, posición 11. Estas tiras tienen como finalidad la  
sujeción del mencionado dispositivo a la cintura de la mu-  
30. jer, para evitar que por movimientos involuntarios de esta,  
se le pueda desprender.

Descrito suficientemente el objeto de la presente -  
 solicitud de Modelo de Utilidad, se hace contar que dentro  
 de su esencialidad se podrán introducir múltiples variacio-  
 nes de detalle igualmente protegidas, que podrán afectar -  
 al conjunto o a sus partes, pudiendo ser cualesquiera los  
 componentes elegidos y los medios para la realizacion del  
 sistema, o cualesquiera otras modificaciones. ....

5.

10.

N O T A



15.

Hecha la descripción del presente inven que se  
 declara como no divulgado ni practicado en Es. . comprende  
 las reivindicaciones siguientes:

20.

1.- Dispositivo para incontinencia urinaria femenina  
 caracterizado porque la forma del mismo es rectangular con  
 los extremos en forma de pico cortado y las aristas redon-  
 deadas, teniendo forma plana deformable, de la cual surgen  
 optativamente dos conductos oblicuos de distintos diametros,  
 teniendo lugar por el de mayor diametro la expulsión de los  
 orines, y disponiendo el de menor diametro de una válvula -  
 que impide la salida de los mismos.

25.

2.- Dispositivo, según la reivindicación 1, caracte-  
 rizado porque por el conducto de menor diametro se efectúa  
 la entrada de agua u otro líquido para el lavado de los geni-  
 tales.

30.

3.- Dispositivo, según la reivindicacion 1 y 2, carac-  
 terizado porque los bordes del mismo son vueltos, teniendo

impregnado un adhesivo con protector en su cara posterior, que se aplica a la paciente en los labios mayores por su cara interna.

5. 4.- Dispositivo, según las reivindicaciones 1: a 3, - caracterizado porque dispone optativamente como medio de sujeción del mismo, de unas gomas en los extremos, que se ajustan a la cadera de la paciente a modo de bikini.

10. 5.- Dispositivo, según las reivindicaciones 1 a 4, caracterizado, porque se aplicará preferentemente a pacientes sin control vesical, evitándose el sondaje de la misma y posible posterior infección.

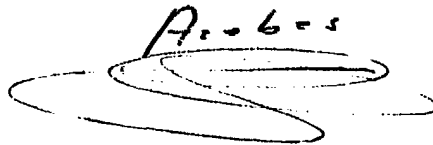
15. 6.- DISPOSITIVO PARA INCONTINENCIA URINARIA FEMENINA.  
Según se describe y reivindica en la presente memoria que consta de 6 hojas foliadas y mecanografiadas por una sola cara y de 1 lámina de dibujos.

Madrid, a 20 Diciembre de 1984

D. JOSE LUIS ARANDA VIZCAINO

p.a.

20.



25.

30.

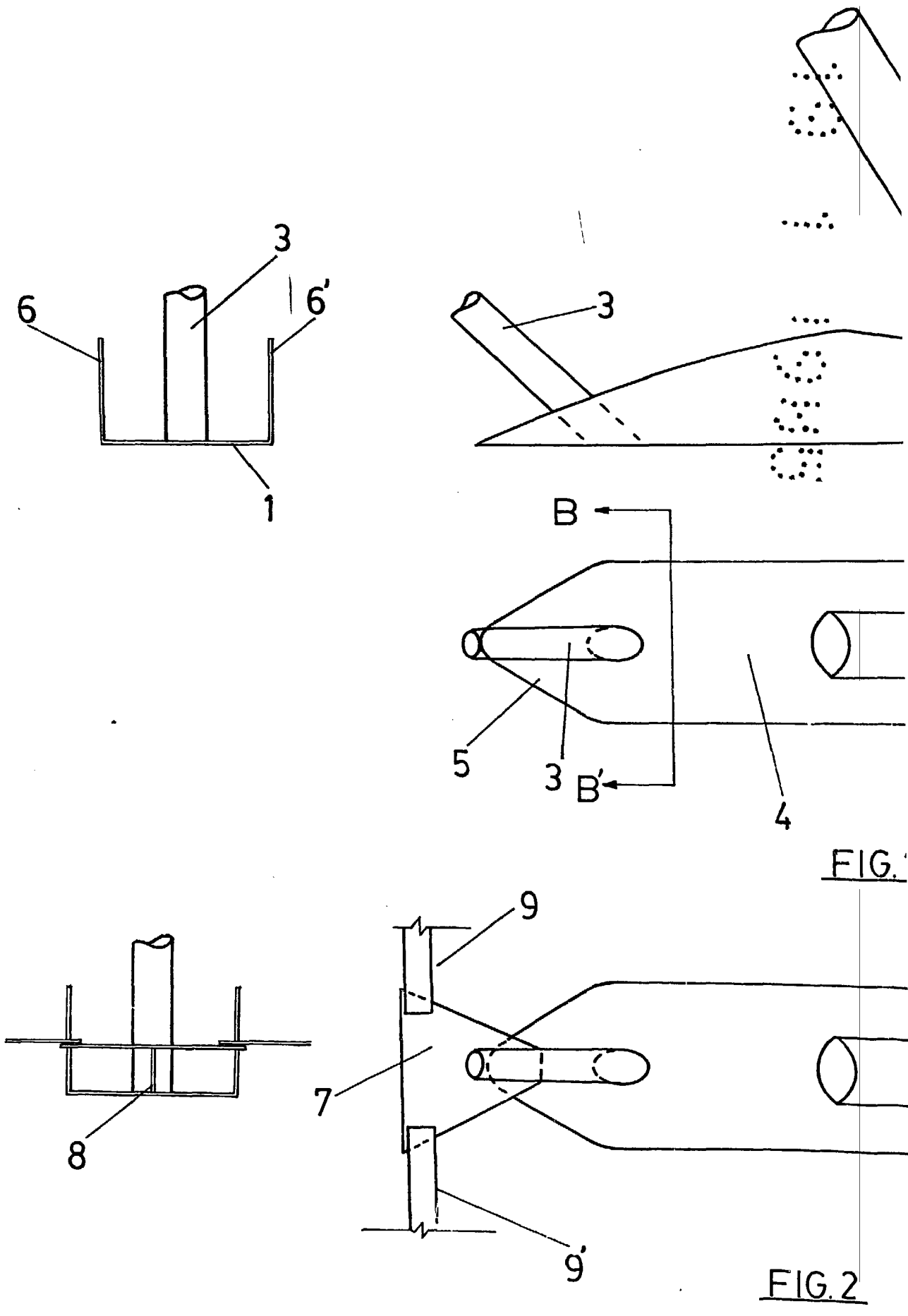


FIG. 1

FIG. 2

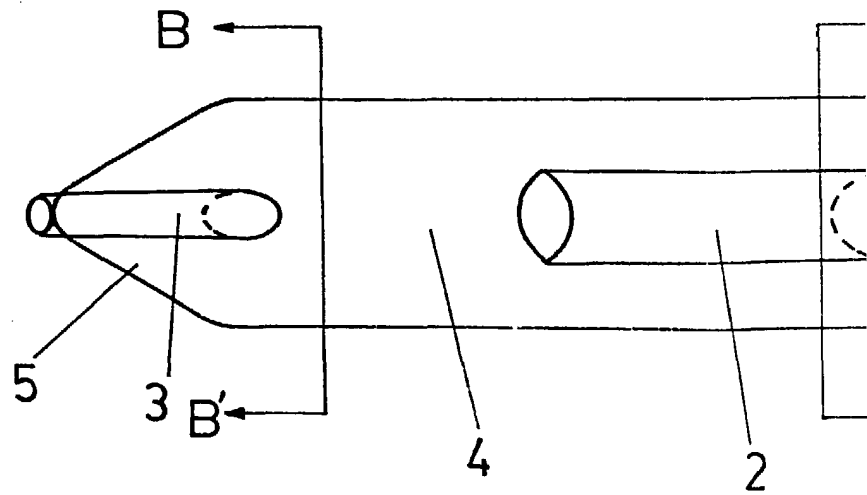
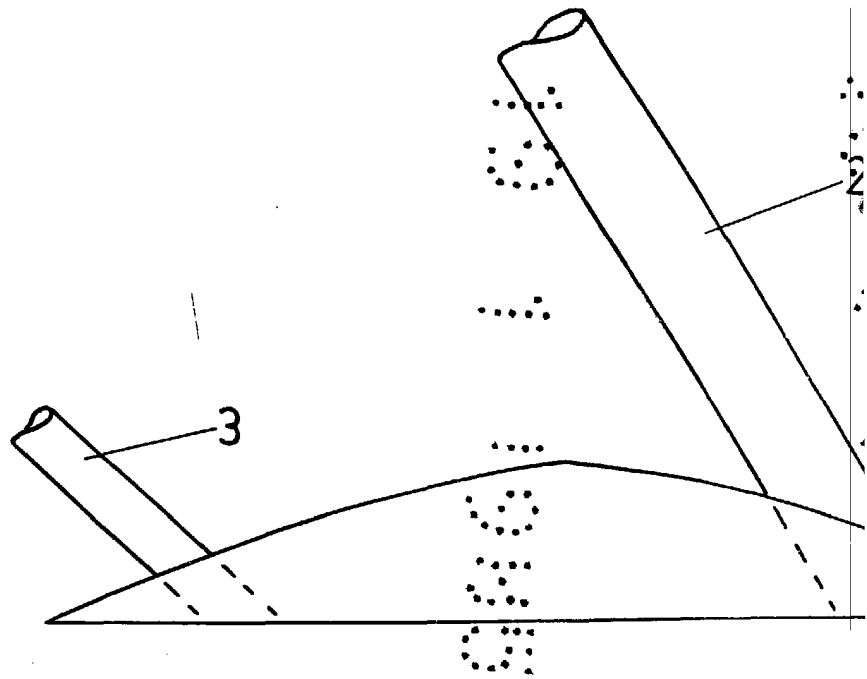
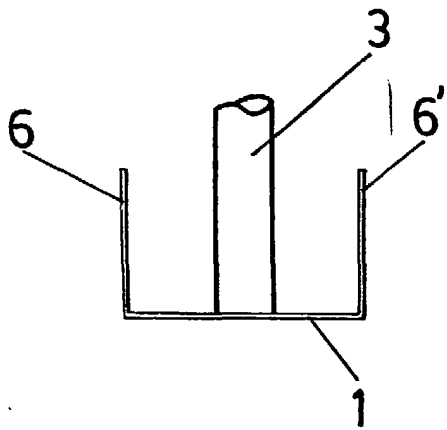


FIG.1

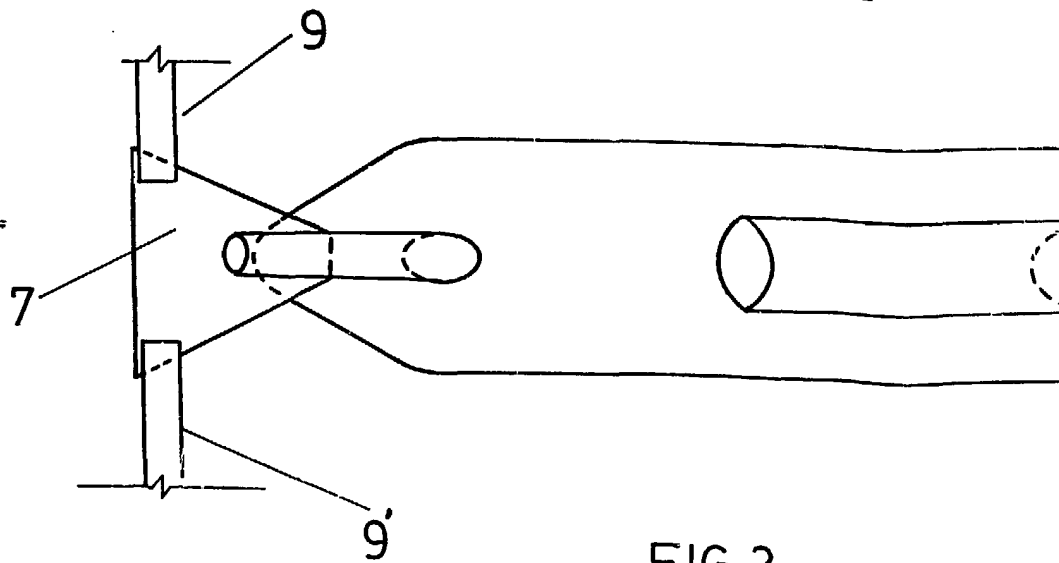
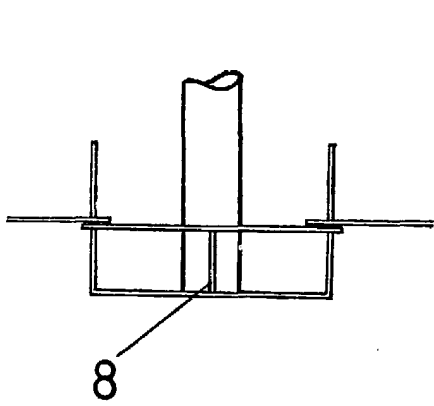
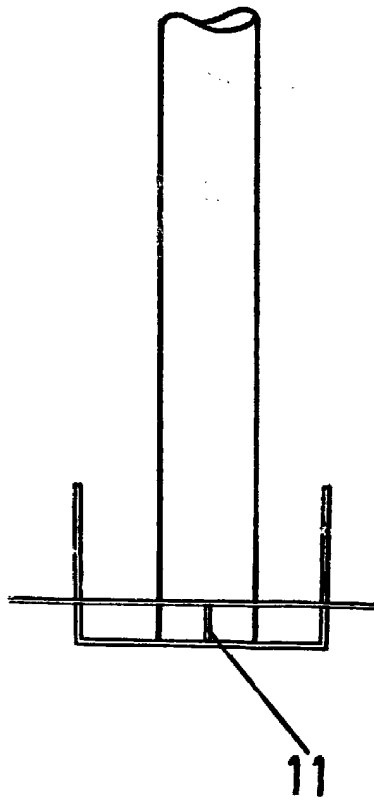
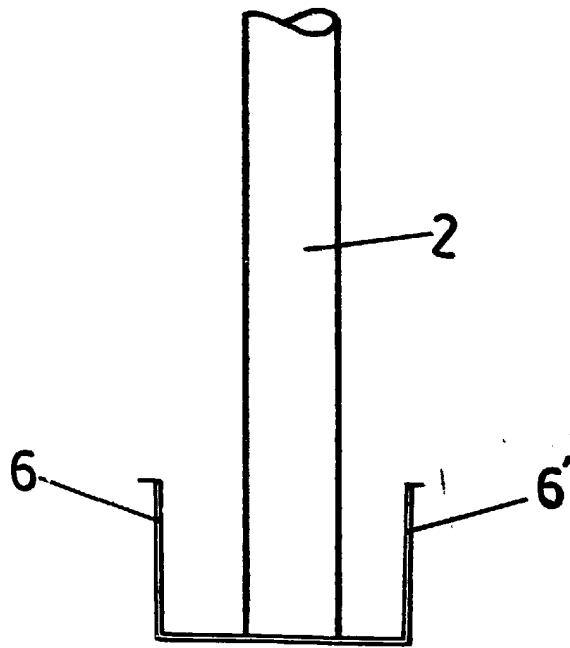
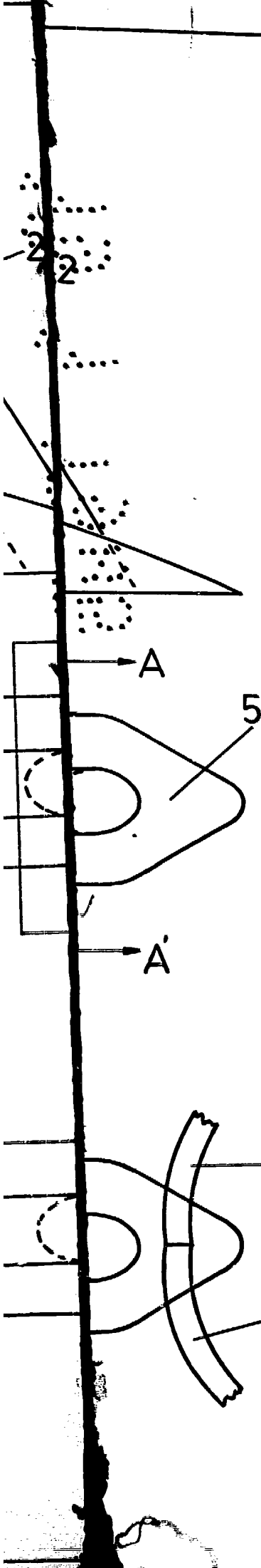


FIG.2



Madrid, a 20 Diciembre 1984  
p.a.

DAVID...  
1984