



283566

283 56

MEMORIA DESCRIPTIVA
DE UNA PATENTE DE INVENCION POR VEINTE AÑOS EN ESPAÑA A
FAVOR DE MECHEMIKA S.A., DE NACIONALIDAD ESPAÑOLA, RESI-
DENTE EN BARCELONA, Marqués de Setmenat 54.

s o b r e:

PERFECCIONAMIENTOS EN LA FABRICACION DE RECIPIENTES DESTI-
NADOS A LA LIMPIEZA DOMESTICA.



5.- La finalidad de estos perfeccionamientos es la de crear los medios de hacer más práctica y duradera la conjunción del dispositivo metálico en el que se centra la suspensión de estos recipientes, con las zonas y sectores donde más, habitualmente se implanta la inserción del referido dispositivo metálico.

Un aspecto peculiar de este perfeccionamiento, es el de complementar a la clásica zona de reborde circular de los cubos (de cualquier clase) con dos elementos capsulares de mayor volumen dispuestos en los extremos de un mismo diámetro.

10.- Caracteriza fundamentalmente a estos elementos capsulares el hecho de formar una cazoleta invertida o sea el tener descubierta precisamente la base del cuerpo que es por donde penetra en el sentido de abajo arriba, el extremo angular de la varilla de aluminio curvada en semicírculo y que como solución de tipo más frecuente integra el asidero de conducción, de la mayor parte de realizaciones del mencionado cubo.

15.- M-ecánicamente el perfeccionamiento resuelve el montaje, porque la penetración indicada es espontáneo y expedita, y porque la estabilización, en dicho lugar, de la punta doblada se hace depender de una arandela que solidarizándose a la indicada varilla, y por la lógica acción de su amplio diámetro, imposibilita la salida por retroceso deslizante, de igual manera que el movimiento de descenso tampoco la libera ya que debe vencer la resistencia que equivale a forzar el paso de menor diámetro, por donde ha penetrado inicialmente.

20.- Seguidamente y como ratificación a lo que antecede se reproduce un caso de realización práctica de los perfeccionamientos, en la hoja gráfica adjunta, con la que se facilita y da referencia a la descripción consiguiente.

25.- En el plano: La Figura 1ª., esquematiza el corte seccional de un recipiente del que se dibuja solo un sector de su pared lateral.

30.- La Figura 2ª., representa en vista forntal uno de los dos

283566



-3-

cajetines que realizan la fijación.

La Figura 3ª., dibuja en detalle y a mayor aumento la forma de penetración del elemento de suspensión.

5.- Y la Figura 4ª., representa la planta superior del recipiente, demostrando la oposición diametral de los dos cajetines de enlace.

10.- Según lo diseñado, en dos puntos extremos de un diámetro cualquiera se sitúan los dos cajetines (5) que están constituidos por un cuerpo prismático rectangular de seis caras que en realidad queda reducido a cinco, puesto que carece de la cara correspondiente a la base inferior, que permanece abierta y practicable.

15.- Su cara posterior (6) tal como se muestra en las Figuras 1ª y 3ª., queda fusionada con la pared del recipiente (14) precisamente en la franja (7) de refuerzo que ostenta el cubo en su zona superior inmediata a la boca y su cara superior (8) pasa asimismo a ser una prolongación de la repisa circular (9) que circunda la citada boca del cubo, teniendo la indicada cara (8) interiormente un talón de refuerzo (8a) como se comprueba en la Figura 3ª.

20.- La Figura 2ª., en que se representa la cara frontal (10) aparece visible la escotadura angular (11) que iniciándose a partir del borde inferior se eleva hasta finalizar ensanchando su vértice en un círculo abierto, cuyo diámetro iguala con cierta holgura al de la barra metálica (12) del arco asidero con tendencia a cerrarse que dibujan las aristas de la escotadura (11) citada.

25.- La forma de gancho angular del extremo de dicha barra (12) asegura la función retentiva que realiza, y en evitación de que pueda salirse por retroceso frontal, se le ha embutido solidariamente una arandela metálica (13) que permanece oculta en el interior del cajetín, y por su mayor diámetro, crea el obstáculo necesario para realizar la contención buscada.

30.- La articulación obtenida en ambas fijaciones, le otorga al asidero metálico la libre basculación hacia los dos lados, que es necesaria para los momentos de pasividad.

Suficientemente descritas en lo que antecede las caracteris-



ticas del perfeccionamiento, se hace constar que todo cuanto no altere ni modifique la esencia de los mismos, será variable a los efectos de la presente patente.

NOTA

5.- En resumen, la presente solicitud recaerá sobre las siguientes reivindicaciones.

1.- Perfeccionamientos en la fabricación de recipientes destinados a la limpieza doméstica, caracterizados por la incorporación, en determinadas zonas de la estructura de tales recipientes, de engrosamientos de los tabiques y de prominencias hacia el exterior en aquellos puntos de su cuerpo en que se verifica el contacto y vinculación con los elementos metálicos que intervienen en el montaje del dispositivo mecánico y en el mantenimiento de la función de asidero manual asignada a la varilla basculante de la que se suspende el recipiente.

15.- 2.- Perfeccionamientos en la fabricación de recipientes destinados a la limpieza doméstica, caracterizados porque el elemento prominente que se cita en la reivindicación 1.-, está destinado por un cajetín prismático rectangular de solo cinco caras, descubierto por la que corresponde al lado inferior, distinguiéndose por el hecho de que la cara externa vertical presenta, a partir de su borde inferior, una entalladura angular que asciende hasta un vértice en el que se ensancha en un orificio circular coincidente con el diámetro de la varilla del asidero metálico, la cual entra a presión ascendiendo por la ranura cónica hasta estabilizarse ante la dificultad de su retroceso.

20.- 3.- Perfeccionamientos en la fabricación de recipientes destinados a la limpieza doméstica, caracterizados porque la articulación del asidero que se cita en la reivindicación anterior asegura la retención de la varilla metálica, por el hecho de solidarizarse su extremo con una arandela amplia que trabada en la pared frontal del cajetín, impida la extracción de la varilla, en el sentido radial.

30.-

-5- 283566 20



4.- Perfeccionamientos en la fabricación de recipientes destinados a la limpieza doméstica, caracterizados porque la instalación del cajetín referido en las reivindicaciones anteriores se localiza sobre la zona de engrosamiento que circunda la boca del recipiente, colindando con la aleta-pestaña saliente que dá encaje a la tapa del recipiente.

5.- PERFECCIONAMIENTOS EN LA FABRICACION DE RECIPIENTES DESTINADOS A LA LIMPIEZA DOMESTICA.

10.- Según se describe en la presente memoria que consta de cinco hojas escritas a máquina por una sola cara y dibujos.

Madrid a 20 de diciembre de 1962

Handwritten signature or initials, possibly "JK" or similar, written in dark ink.

283500

20

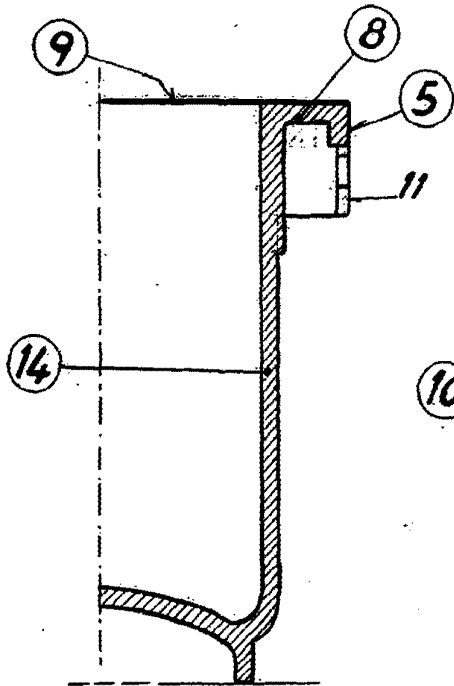


fig.1

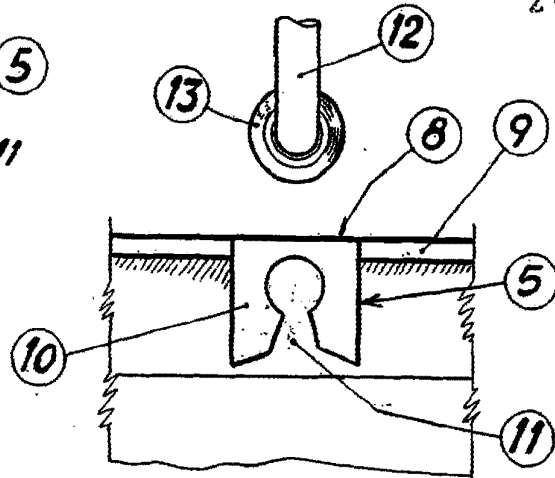


fig.2

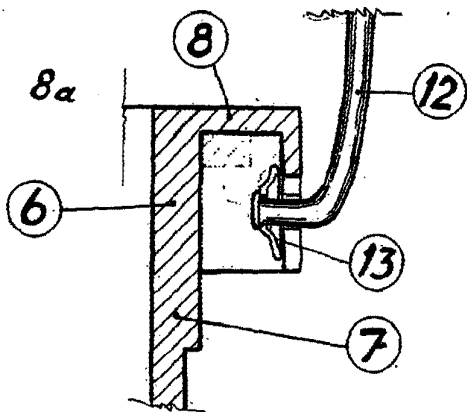


fig.3

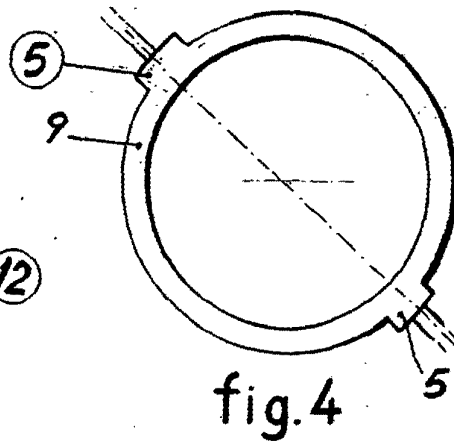


fig.4

Escala variable

20 DIC. 1962