





10 dan como resultado la obtención de un nuevo tipo de cierre de gran sencillez mecánica, cosa que influye en su reducido coste, siendo también de fácil montaje. No obstante esto, el cierre en cuestión es de gran duración, de un funcionamiento seguro y eficaz y se adapta perfectamente a la estructura y conformación de los estuches,  
15 de modo que aventaja notablemente a los cierres empleados hasta ahora con el mismo fin.

El tipo de cierre afectado por la invención es de los que están constituidos por una pieza en forma de ángulo diedro que tienen una de sus palas o lados apoyados en el fondo del envase, con posibilidades de deslizarse sobre él, mientras que el extremo de la otra pala o lado tiene conformada la uña de enganche de la tapa, disponiendo en el lado exterior de un tetón que atraviesa la pared del estuche y asoma a la parte externa constituyendo el pulsador. En esta clase de cierres, los perfeccionamientos consisten esencialmente en dotar a la pieza de la uña deslizante de enganche de un resorte de retroceso que la vuelva a la primitiva posición, constituyendo tal resorte mediante un hilo de acero situado transversalmente de modo que contiene a dicha pieza, estando sostenido por dos tetones que forman topes y le obligan a actuar como un muelle recuperador cuando al abrir el cierre se desplaza la pieza portadora de la uña y flexiona al resorte.

35 Para facilitar la comprensión de las características generales anteriormente expuestas, se acompaña una lámina de dibujos en la que representamos dos ejemplos de realización que, precisamente por su carácter de ejem-

- 3 - 2834770



40 plo, conviene interpretar ampliamente y sin limitación alguna.

Los referidos dibujos nos muestran en sus figuras como sigue:

45 Fig. 1.- Planta de una porción de estuche rectangular en donde va montado el cierre perfeccionado que motiva la invención.

Fig. 2.- Sección vertical por A-B de la figura 1.

Fig. 3.- Vista lateral, por la cara interna, de la pared del estuche en donde va montado el cierre.

50 Fig. 4.- Planta de una porción de estuche, circular.

Fig. 5.- Sección vertical por C-D, de la figura 4.

Fig. 6.- Vista lateral, por la cara interna, de la pared del estuche circular.

55 Ateniendonos a los referidos dibujos, vemos que los ejemplos de realización en ellos representados comprenden los elementos que se designan con las referencias numéricas siguientes:

60 En el caso de un estuche de forma general prismática, que es el de las figuras 1, 2 y 3, el fondo del estuche se señala con -1-, siendo -2- la pared vertical frontal. El cierre propiamente dicho está constituido por una pieza angular -3-, en forma de ángulo diedro, en la cual cabe señalar el lado o parte -4-, apoyado en el fondo -1- y deslizable en él y el otro lado -5- adosado a la cara interna de la pared -2-. El extremo del referido lado -5- forma la uña -6- de enganche que queda situada  
65 sobre el borde de la pared -2-. Hay que señalar también en esta pieza angular -3-, el pulsador o tetón -7- que,



70

después de atravesar la pared -2-, sale al exterior para facilitar el accionamiento del cierre.

75

La pieza angular -3- se mantiene adosada a la pared -2-, debido al hilo de acero -8- que está alojado entre los tetones -9-, que emergen del fondo -1- y la pared -2-, existiendo además en esta última, otros dos tetones -10- para colocar debajo de ellos al hilo -8-, al objeto de sujetarlo en su lugar de actuación.

80

Cuando se trata de estuches cilíndricos, como el que aparece en las figuras 4, 5 y 6, el cierre utiliza también el resorte de hilo acerado, como medio de retroceso, pero debido a la forma curva de las paredes del envase, dicho resorte no precisa de cuatro tetones para su sujeción, sino solo de dos, pero en cambio requiere que la pieza angular portadora de la uña del cierre, disponga de un saliente para que presione sobre él el resorte.

85

Estos detalles se designan en las referidas figuras 4, 5 y 6, con las siguientes acotaciones numéricas: -11- fondo del estuche; -12- pared curva; -13- pieza angular; -14- parte inferior, deslizable sobre el fondo -11-; -15-

90

lado superior en cuyo extremo hay una uña -16- de retención de la tapa (no visible), siendo -17- el pulsador o tetón que atraviesa la pared -12-. En el lado opuesto, dicha pieza angular -13- tiene un apéndice saliente -18-, con una ranura transversal, en la cual se apoya un alambre de acero -19- que está sujeto por dos tetones -20- solidarios del anillo -21- situado sobre el borde de la pared del estuche.

95

Como puede deducirse, tanto en un caso como en el otro, cuando el estuche está cerrado, para abrirlo,



100 bastará apretar los pulsadores -7- o -17-. Con ésto, las  
piezas -3- ó -13-, se desplaza hacia el interior; las uñas  
-6-16- dejan libre la tapa y ésta se abre y, como las  
105 piezas -3- o -13-, están dispuestas junto a los hilos  
acerados -8- y -19-, al desplazarse flexionan a los ci-  
tados hilos, los cuales, después que se deja de hacer  
presión en el pulsador -7- ó -17-, recuperan su posición  
normal y vuelven a las piezas -13-3- a su lugar inicial.

Una vez descrita la constitución y actuación  
de los perfeccionamientos que motivan la invención, solo  
nos resta consignar la posibilidad de que todo ello se  
110 fabrique en variedad de materiales, medidas y formas se-  
cundarias, pudiendo variar también todo aquello de carác-  
ter secundario que no altere lo fundamental que se resu-  
me en la siguiente

N O T A

115 Los puntos nuevos y de propia invención que  
se presentan para su reivindicación en esta Patente de  
Invención, son:

120 1º.- Perfeccionamientos introducidos en los  
cierres de estuches, caracterizados por el hecho de dotar  
a la pieza angular portadora de la uña de retención de la  
tapa de un resorte compuesto por un hilo de acero flexi-  
ble montado y sujeto en la cara interior de la pared del  
estuche, entre dos tetones que emergen del fondo del es-  
tuche y la citada pared, completándose la sujeción del  
125 resorte de acero por medio de dos tetones salientes de la  
cara interna de la pared del estuche, para colocar debajo  
de ellos al referido hilo, ésto para los estuches prismá-  
ticos, pues en cuanto a los circulares, puede prescindir-

- 6 - 283477



130 se de los tetones salientes de la pared, sujetando el  
resorte con solo dos tetones solidarios del arco que cubre  
el borde del estuche, de modo que pulsando el tetón sa-  
liente al exterior a través de la pared, se hace despla-  
zar hacia el interior a la pieza angular portadora de la  
135 uña, con lo cual, después de abierta la tapa y desprendi-  
da de la uña, el resorte en forma de hilo de acero es  
lexionado de modo que su fuerza de recuperación hace vol-  
ver a su primitiva posición al cierre. Y

140 2º.- "PERFECCIONAMIENTOS INTRODUCIDOS EN LOS  
CIERRES DE ESTUCHES", de conformidad en un todo en lo  
esencial y fines industriales a lo descrito en la prece-  
dente memoria descriptiva y gráficamente representado en  
los adjuntos planes para su mejor comprensión.

Esta memoria consta de SEIS hojas escritas o  
mecanografiadas por una sola cara a doble espacio en 142  
líneas.

Valencia, 1 de Diciembre de 1962

Por autorización del interesado.º

283477

Fig. 3

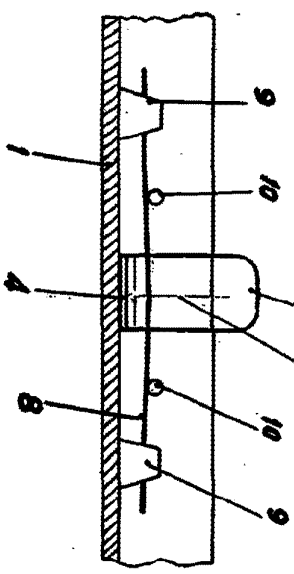


Fig. 2

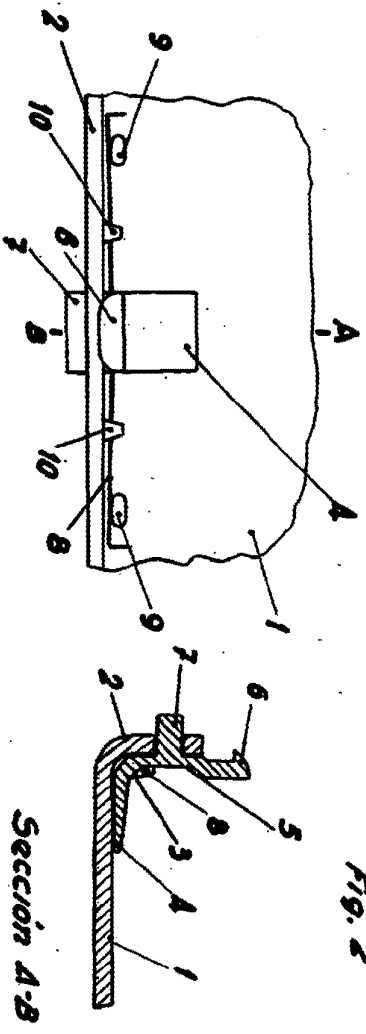


Fig. 1

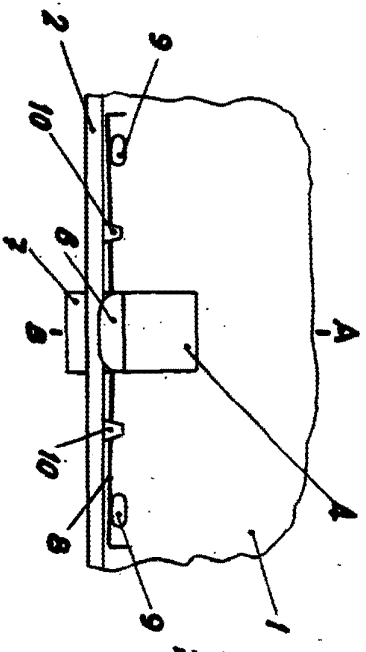


Fig. 5

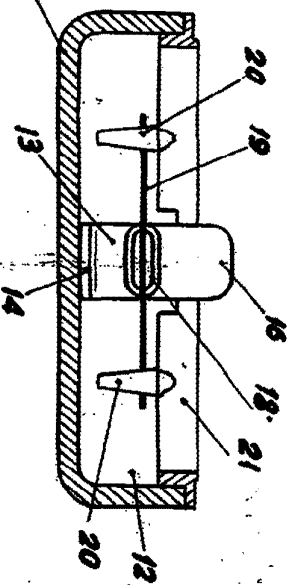
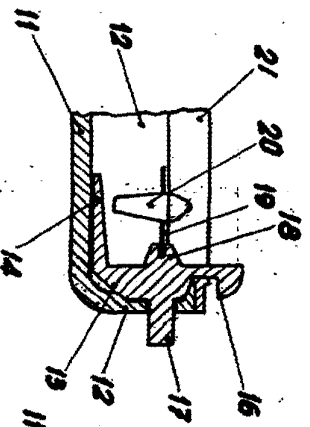


Fig. 5



Sección C-D

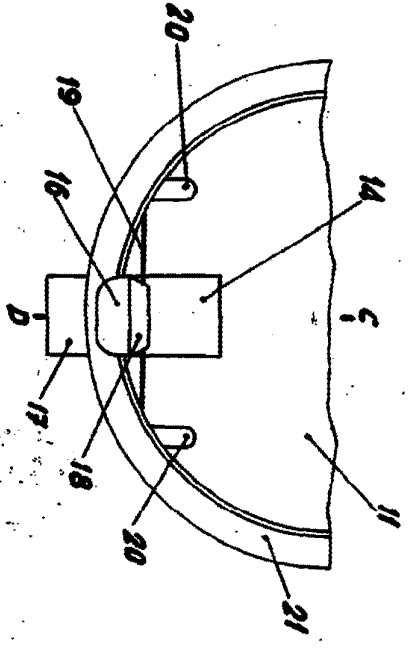


Fig. 4

Escala Variable

Valencia Diciembre 1962  
P.A.

*[Handwritten signature]*