

19 ES	11	203443	10 Y
	21		
	22	FECHA DE PRESENTACION	



ESPAÑA

MODELO DE UTILIDAD

14 JUN 1966

30 PRIORIDADES	32 FECHA	33 PAIS
31 NUMERO		
FERIA INTERNACIONAL DE BILBAO - 23 OCTUBRE 1984 - PROTECCION TEMPORAL		

37 FECHA DE PUBLICIDAD	51 CLASIFICACION INTERNACIONAL
	FIGM 13/00

54 TITULO DE LA INVENCIÓN
PERFECCIONAMIENTOS INTRODUCIDOS EN LOS DISPOSITIVOS DE ALIMENTACION DE GASES LIQUIDOS Y ENERGIA ELECTRICA A ELEMENTOS DE MAQUINAS O A PARTES DE ELLAS.

55 SOLICITANTE (SI)
INDUSTRIAS ELECTROMECC, S.A

DOMICILIO DEL SOLICITANTE
Gordoniz, 28 - 48012 BILBAO

56 INVENTORES

57 TITULAR (SI)

74 REPRESENTANTE
FRANCISCO JAVIER PERAZA 281 X

1 Toda la industria de fabricación moderna, además  
de los perfeccionamientos que normalmente van surgiendo al  
preparar la máquina que se estima adecuada para una función  
tiene en el día de hoy, necesariamente que disponer de per-  
5 sonal adecuado, para imaginar, estudiar y preparar diseños  
o formas nuevas cuya aplicación mejore o abarate el producto  
fabricado.

En muchas de las fabricaciones, en cuyo proceso el  
material o los útiles de trabajo sufren movimientos o tras-  
10 laciones y que tradicionalmente se realizaban a través de  
mano de obra directa, ya hoy es preciso realizarlos automá-  
ticamente, es decir, automatizarlos.

Para ello se ha ideado esta máquina con la cual,  
desde un punto de origen fijo, se puede enviar a otro de  
15 posición variable la energía eléctrica precisa, los lubri-  
cantes necesarios o los líquidos o gases de refrigeración  
que se pudiera precisar.

Con la presente solicitud se trata de proteger me-  
diante este Modelo de utilidad, a un dispositivo de alimen-  
20 tación a máquinas, el cual por sus características tiene  
una total y completa novedad, sobre lo conocido y existente  
en la técnica y el mercado.

Aunque estamos mencionando como dispositivo de ali-  
mentación en máquinas, ya en el enunciado del mismo se in-  
25 dica que se pueden suministrar líquidos, gases o energía

1 eléctrica, a cualquier elemento móvil que intervenga, en  
procesos de fabricación sin que esto signifique limitación  
alguna, en poder realizar estos suministros a cualquier  
otro tipo de instalaciones que precisen de ellos.

5 Naturalmente al estudiar los diseños y costos de  
fabricación de sistemas para análogas funciones, se eviden-  
ciaba al primer golpe de vista que estos otros sistemas tie-  
nen el inconveniente en el aspecto técnico, que rozan los  
medios de transporte desgastando los materiales de que es-  
10 tán compuestos acortando su vida o duración, especialmente  
si el trabajo ha de realizarse a relativa velocidad.

Ello supone naturalmente, un mayor costo y se llega  
a la conclusión de que no son aceptables para determinadas  
velocidades.

15 El nuevo diseño, está muy notablemente simplifica-  
do y su construcción, implica una menor cantidad de materia-  
les y también, un menor costo económico, por proceso de fa-  
bricación, no existiendo problemas de velocidad.

20 Como característica fundamental tecnológica, apar-  
te de su diseño, podemos destacar que con este sistema se  
eliminan todos los elementos articulados, que componen los  
sistemas convencionales de cadenas o tubos flexibles. Esta  
circunstancia supone obviamente que este sistema precisa  
de escaso mantenimiento y se eliminan todos los puntos de  
25 desgaste, aumentando consecuentemente su dura-ción en el

1 tiempo.

Por ello no dudamos de que ofrece notables ventajas como son mejor calidad y precio más bajo.

5 En esencia, esta máquina está formada por un fleje o lámina de acero o plástico flexible 2 que tiene una posición recta si no se le aplica fuerza de flexión alguna; a este fleje van adosados los conductores eléctricos o mangueras 3.

10 El punto 4 es fijo y sujeta firmemente conductores y mangueras. En el punto 5 se sujetan también firmemente conductores y mangueras pero éste, tiene un movimiento rectilíneo alternativo que depende de la posición del punto de consumo de energía.

15 La posición del punto de consumo de energía está determinado por la función de trabajo y es arrastrado por tal punto, por un vástago que encaja en el espacio 6.

20 Para que los conductores de energía no tengan contactos o roces en la posición de máxima horizontalidad del aparato, se dispone en su línea de descanso, el perfil en U 8 (figura 3) para que los extremos laterales del fleje sean los que descansen sobre él.

Adicionalmente, pueden sujetarse los conductores de energía al fleje, mediante bridas, para obtener una mayor sujeción.

25 También eventualmente, se puede adicionar otro

1 fleje flexible, también de acero o plástico situado entre los conductores y las bridas de sujección quedando de este modo los conductores situados entre ambos flejes y éstos sujetos en los puntos 4 y 5.

5 Cuando la distancia de traslado es relativamente larga, el fleje de acero puede apoyarse sobre rodillos sucesivos 7, según se observa en la figura 1.

DESCrito suficientemente el objeto de la solicitud solo resta añadirse que podrán introducirse todas aquellas modificaciones de forma o detalle que no alteren sus características principales.

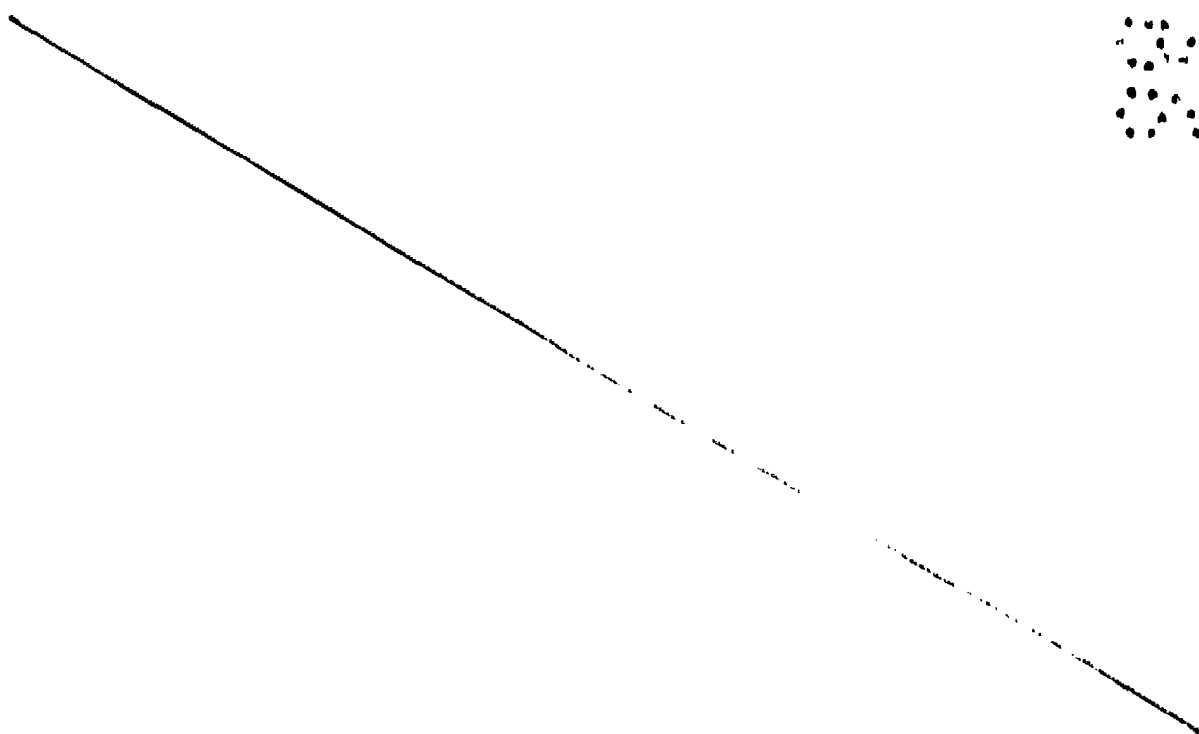
N O T A

En resumen, la presente solicitud recaerá sobre las siguientes reivindicaciones.

15

20

25



REIVINDICACIONES

1  
5  
10  
15  
20  
25

1.- Perfeccionamientos introducidos en los dispositivos de alimentación de gases, líquidos y energía eléctrica a elementos de máquinas o a partes de ellas, caracterizados por estar dotados de un fleje de acero templado flexible y básicamente indeformable sin excesivos esfuerzos de flexión, que soporta el material adecuado para la conducción de energía eléctrica, hidráulica o gaseosa, estas últimas bajo presión.

2.- Perfeccionamientos introducidos en los dispositivos de alimentación de gases, líquidos y energía eléctrica a elementos de máquinas o a partes de ellas, según la reivindicación primera, caracterizados porque el fleje de acero está dispuesto de manera que ninguno de los conductores que soporta, toca o roza durante su trabajo o descenso, más que a la misma lámina y a las bridas de sujeción.

3.- Perfeccionamientos introducidos en los dispositivos de alimentación de gases, líquidos y energía eléctrica a elementos de máquinas o a partes de ellas, según las reivindicaciones anteriores, caracterizados por tener solamente un punto fijo de toma de energía y un punto móvil de entrega de la energía tomada.

4.- Perfeccionamientos introducidos en los dispositivos de alimentación de gases, líquidos y energía eléctrica a elementos de máquinas o a partes de ellas, según

1 las reivindicaciones anteriores, caracterizados porque el fleje de acero dispone opcionalmente de rodillos soporte.

5 5.- Perfeccionamientos introducidos en los dispositivos de alimentación de gases, líquidos y energía eléctrica a elementos de máquinas o a partes de ellas, según las reivindicaciones anteriores, caracterizados porque el fleje de acero es sustituible por una lámina de material plástico.

10 6.- Perfeccionamientos introducidos en los dispositivos de alimentación de gases, líquidos y energía eléctrica a elementos de máquinas o a partes de ellas, según las reivindicaciones anteriores, caracterizados porque los bordes longitudinales del fleje, van apoyados sobre los bordes salientes de un perfil en U, de forma que las con-

15 ducciones de energía, no contacten en ninguna posición más que con el fleje al que van adosadas.

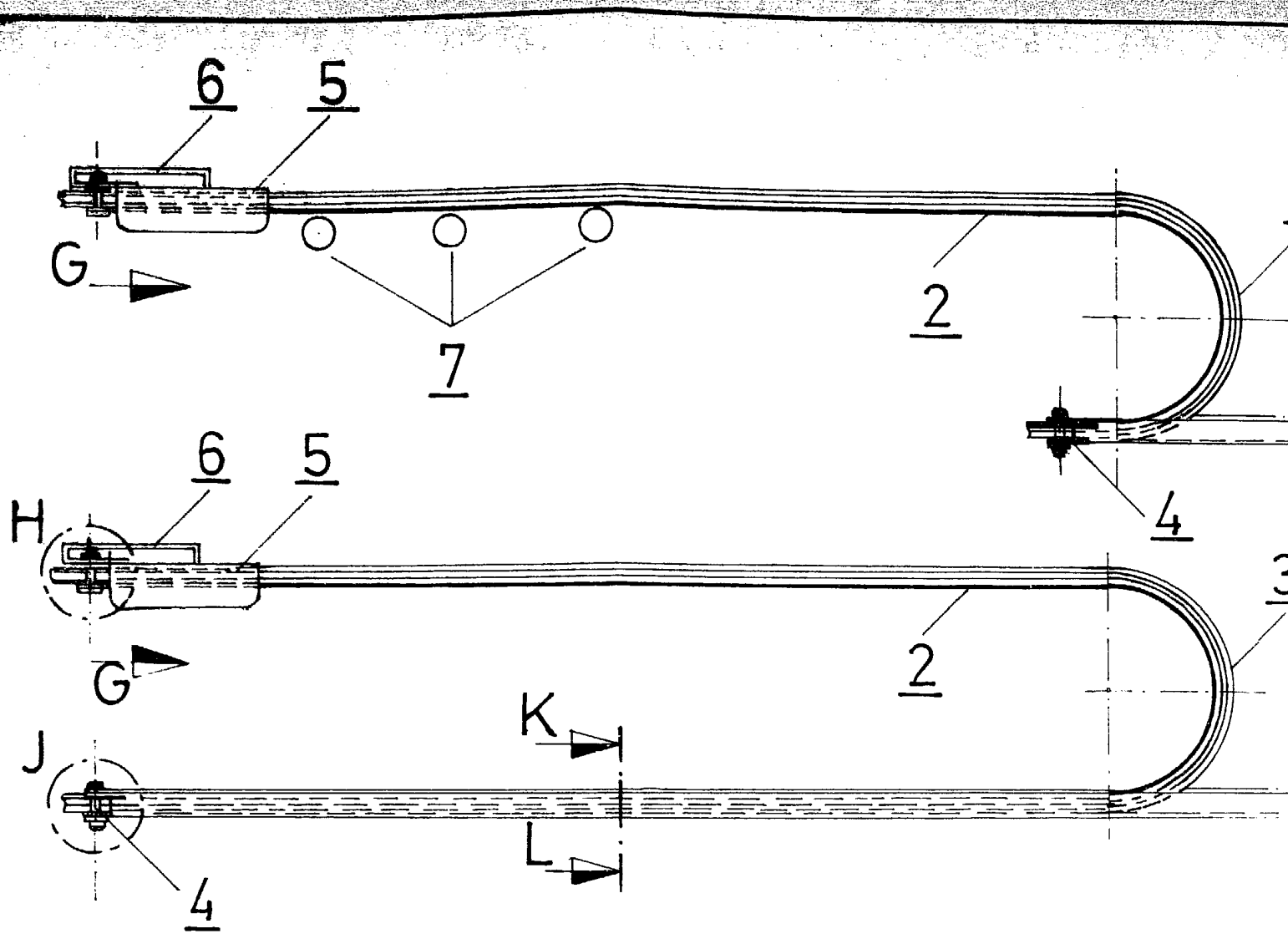
7.- PERFECCIONAMIENTOS INTRODUCIDOS EN LOS DISPOSITIVOS DE ALIMENTACION DE GASES, LIQUIDOS Y ENERGIA ELECTRICA A ELEMENTOS DE MAQUINAS O A PARTES DE ELLAS.

20 Según se describe en la presente memoria que consta de siete hojas mecanografiadas y dibujos.

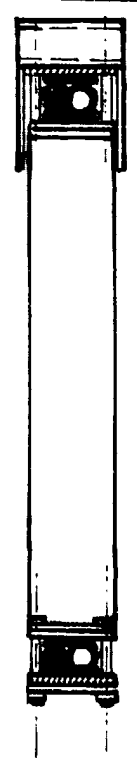
Madrid, 13 diciembre 1984

Francisco Javier Plaza  
P. P.

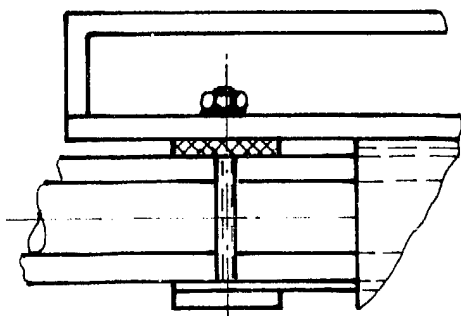




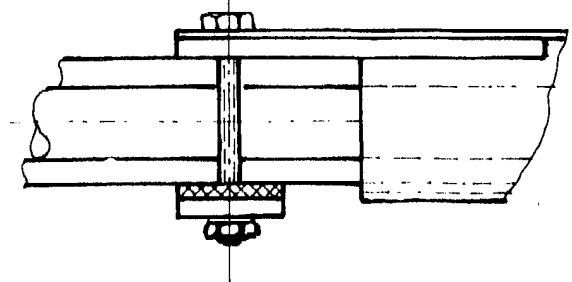
Vista por „G”



Unidad „H”



Unidad „J”



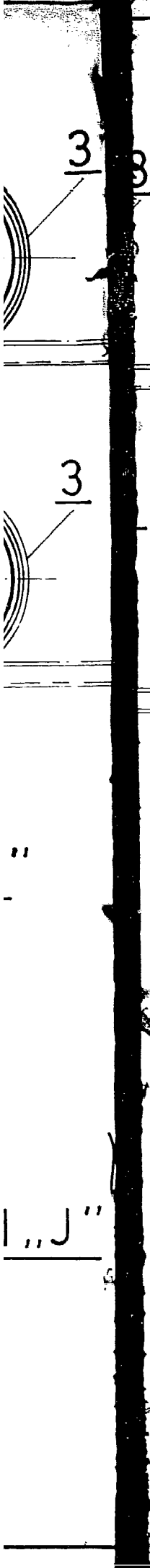


Fig. 1

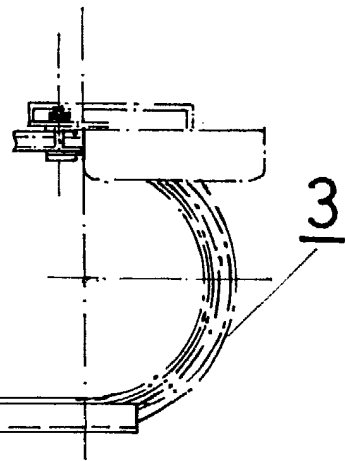
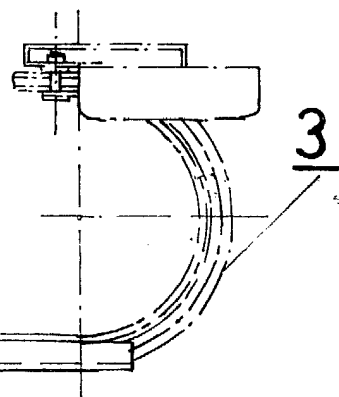


Fig. 2



Corte K-L

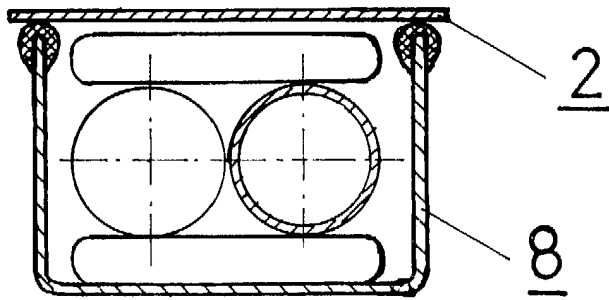


Fig. 3

