

(19) ES (21) (22)	(11) NUMERO <b>283362</b>	(10) Y
	FECHA DE PRESENTACION 12 DIC. 1984	



ESPAÑA

**MODELO DE UTILIDAD**

**1 - MAYO 1985**

(30) PRIORIDADES:	(32) FECHA	(33) PAIS
(31) NUMERO		

(47) FECHA DE PUBLICIDAD	(51) CLASIFICACION INTERNACIONAL E04D 1/00, 1/34
--------------------------	---

(54) TITULO DE LA INVENCIÓN	.....
"DISPOSICION PERFECCIONADA EN PLACAS PARA LA FORMACION DE CUBIERTAS"	.....

(71) SOLICITANTE (S)	.....
PERFIL EN FRIO, S.A	.....

DOMICILIO DEL SOLICITANTE	.....
Santa Engracia, 2.- 31014 PAMPLONA	.....

(72) INVENTOR (ES)	.....
--------------------	-------

(73) TITULAR (ES)	.....
-------------------	-------

(74) REPRESENTANTE	.....
D. MIGUEL ANGEL URIZAR BARANDIARAN (337/9)	.....

JG-157

Memoria descriptiva de un Modelo de Utilidad en exclusiva para España, que por "DISPOSICION PERFECCIONADA EN PLACAS PARA FORMACION DE CUBIERTAS", se solicita por veinte años a favor de PERFIL EN FRIO, S.A., de acuerdo con las Leyes vigentes sobre Propiedad Industrial, pudiéndose, de acuerdo con los Convenios Internacionales sobre la materia, extender esta solicitud a otros países reivindicando la misma prioridad.

La presente invención trata de una disposición perfeccionada en placas para formación de cubiertas, caracterizada porque incluye:

a) una pluralidad de placas idénticas y ensamblables entre sí donde cada placa presenta configuración en "U" con unas concavidades en su alma, unas semi-concavidades en sus aristas de unión con las alas y conformaciones para engatillado con una placa contigua, o con:

b) dispositivos de montaje al techo, en los que también se engatillan las placas, donde cada dispositivo lo constituye un perfil en "L" con medios de anclaje al techo y conformaciones para engatillado de la correspondiente placa.

También se caracteriza porque las citadas conformaciones para engatillado son, en cada placa, una amplia concavidad en el extremo de una de sus alas y una cabeza de menor amplitud en la otra o en el dispositivo de montaje, de modo que, por encaje de la cabeza en la conformación y posterior apriete del conjunto, tiene lugar el engatillado entre placas contiguas y/o entre éstas y el dispositivo de montaje para la formación de la cubierta.

También se caracteriza porque las citadas conformaciones para engatillado son en cada placa, una amplia concavidad en "U" en el extremo de una de sus alas y una cabeza plana en la otra o en el dispositivo de montaje; de modo que por encaje de la cabeza plana en la concavidad en "U" y posterior apriete sobre aquella del ala libre tiene lugar el engatillado entre placas contiguas y/o entre una de éstas y el dispositivo de montaje, para la formación de la cubierta.

También se caracteriza porque las citadas conformaciones para

engatillado son, en cada placa, y/o ala vertical del dispositivo de montaje una cabeza plana, y una pestaña de engatillado en la que se alojan las citadas cabezas planas correspondientes a dos placas contiguas o a una placa y su dispositivo de montaje; de modo que por encaje de ambas cabezas en dicha pestaña y posterior apriete sobre aquella tiene lugar el engatillado entre placas contiguas y/o entre una de éstas y el dispositivo de montaje, para la formación de la cubierta.

Por ello, la disposición perfeccionada en placas para formación de cubiertas, objeto de la presente invención, constituye una novedad industrial, con características propias y ventajosas respecto a las soluciones conocidas que le hacen merecedor del privilegio de explotación exclusiva, a tenor de las Leyes vigentes sobre Propiedad Industrial. ...

Para comprender mejor el objeto de la presente invención, se representa en los planos una forma preferente de realización práctica, susceptible de cambios accesorios que no desvirtúen su fundamento.

La figura 1 representa una vista esquemática de una disposición perfeccionada en placas para formación de cubiertas, objeto de la presente invención, con al menos uno de sus elementos integrantes.

En esta figura se ha representado a trazo y punto, una placa (1) y un perfil en "L" (2), para ver la forma de montaje de la placa (1) señalada a trazo continuo.

La figura 2 representa una vista esquemática en perspectiva de un dispositivo de montaje (2) con todos sus elementos integrantes.

La figura 3 representa una vista esquemática de una disposición perfeccionada en placas para formación de cubiertas, similar a la figura 1, donde la placa (1) presenta una configuración geométrica alternativa-cabeza (14) con más de una ondulación y semi-conformaciones (16') en chaflán.

La figura 4 representa una vista esquemática de una disposición perfeccionada en placas para formación de cubiertas, similar a la figu-

ra 1 donde la placa (1) presenta otra configuración geométrica alternativa -cabeza (14') plana en una de sus alas (b); conformación cóncava (13') en "U" y concavidades (15') trapeciales. Se han omitido las semi-concavidades (16) ó (16')-.

65 La figura 5 representa una vista parcial esquemática donde la placa (1) lleva la cabeza (14') plana; el perfil (22) lleva también una cabeza plana (24') y existe una pestaña de engatillado (4) en la que se alojan dichas cabezas (14'), (24').

70 En esta figura se han representado las cavidades (15'') conformadas en "V" y en grupos de dos. No existen semi-conformaciones (16).

La presente invención trata de una disposición perfeccionada en placas para formación de cubiertas, que consta de:

- una pluralidad de placas (1) ensamblables entre sí;
- dispositivos de montaje (2) entre dichas placas (1) y techo (3).

75 Dado que las placas (1) son idénticas entre sí, únicamente se ha representado una de ellas.

Dado que los dispositivos de montaje (2) son también idénticos entre sí, únicamente se ha representado uno de ellos.

80 Cada placa (1) es un cuerpo monopieza de configuración en "U" que, en sección define:

- en su alma (a) unas concavidades (15) en arco,
- en la confluencia entre alma (a) y alas (b), (c) unas semi-concavidades (16) en arco,

85 - en el extremo de una de sus alas (c) una amplia conformación cóncava (13),

- en el extremo del otro ala (b) una cabeza (14) de menor amplitud.

90 Alternativamente, y sin alterar en absoluto el espíritu del invento, la placa (1) define más de una ondulación en su cabeza -(14), sien-

do sus semi-conformaciones (16) porciones rectas en chaflán -figura 3-.

95 Alternativamente, y sin alterar en absoluto el espíritu del invento, la placa (1) define una cavidad (13') en "U" invertida, una de cuyas alas es la propia ala (c) de la placa (1). La cabeza (14') es plana y ortogonal al ala (b) en cuyo extremo se conforma.

En este caso, la cabeza (24') del perfil (22) ha de conformarse en correspondencia: es decir, si la cavidad (13') es en "U" invertida, la cabeza (24') ha de ser plana.

100 Del mismo modo, y con la conformación ya descrita para la cabeza de la placa (14') y del perfil (24') -figura 4- puede efectuarse un ensamblaje sin alterar el espíritu del invento: conformando ambas cabezas (14') (24') planas, basta enfrentar las alas (b) de la placa (1) y vertical del perfil (22) y relacionar dichas cabezas (14'), (24') mediante una pestaña de engatillado (4), según figura 5. Por encaje de las cabezas (14') (24') entre el cuerpo (41) y alas (42) de la pestaña (4) y posterior doblado de aquellas  
105 tiene lugar el engatillado entre placas contiguas (1) o entre una de éstas y el dispositivo de montaje (2).

110 El engatillado entre placas (1) tiene lugar por encaje de la cabeza (14) de una placa (1) en la cavidad (13) de la placa (1) contigua y posterior apriete del conjunto.

Cada dispositivo de montaje (2) consta de:

- un perfil (22) de sección en "L",

- medios de anclaje -que son un tornillo (21) y un brifificio

(23)- entre dicho perfil (22) y techo (3).

115 El perfil (22) lleva una cabeza (24) en el extremo de su ala vertical u de geometría semejante a la cabeza (14) que llevan las placas (1) en una de sus alas (b).

120 El engatillado entre placa (1) y perfil (22) tiene lugar por encaje de la cabeza (24) del perfil en la cavidad (13) de una placa (1), y posterior apriete del conjunto.

REIVINDICACIONES

1.- Disposición perfeccionada en placas para formación de cubiertas, caracterizada porque incluye:

125 a) una pluralidad de placas idénticas y ensamblables entre sí donde cada placa presenta configuración en "U" con unas concavidades en su alma, unas semi-concavidades en sus aristas de unión con las alas, y conformaciones para engatillado con una placa contigua, o con:

130 b) dispositivos de montaje al techo en los que también se engatillan las placas, donde cada dispositivo lo constituye un perfil en "L" con medios de anclaje al techo y conformaciones para engatillado de la correspondiente placa.

135 2.- Disposición perfeccionada en placas para formación de cubiertas, según reivindicación anterior, caracterizada porque las citadas conformaciones para engatillado son, en cada placa, una amplia concavidad en el extremo de una de sus alas y una cabeza de menor amplitud en la otra o en el dispositivo de montaje, de modo que, por encaje de la cabeza en la concavidad y posterior apriete del conjunto, tiene lugar el engatillado entre placas contiguas y/o entre una de éstas y el dispositivo de montaje para la formación de la cubierta.

140 3.- Disposición perfeccionada en placas para formación de cubiertas, según reivindicación primera, caracterizada porque las citadas conformaciones para engatillado son, en cada placa, una amplia concavidad en "U" en el extremo de una de sus alas y una cabeza plana en la otra o en el dispositivo de montaje; de modo que por encaje de la cabeza plana en la concavidad en "U" y posterior apriete sobre aquella del ala libre tiene lugar el engatillado entre placas contiguas y/o entre una de éstas y el dispositivo de montaje, para la formación de la cubierta.

150 4.- Disposición perfeccionada en placas para formación de cubiertas, según reivindicación primera, caracterizada porque las citadas conformaciones para engatillado son, en cada placa, y/o ala vertical del dispo-

155 sitivo de montaje una cabeza plana, y una pestaña de engatillado en la que se alojan las citadas cabezas planas correspondientes a dos placas contiguas o a una placa y su dispositivo de montaje; de modo que por encaje de ambas cabezas en dicha pestaña y posterior apriete sobre aquella tiene lugar el engatillado entre placas contiguas y/o entre una de estas y el dispositivo de montaje, para la formación de la cubierta.

**5.- DISPOSICION PERFECCIONADA EN PLACAS PARA FORMACION DE CUBIERTAS.**

160 Tal como se ha descrito en la presente memoria de siete hojas y sus planos anexos.

Madrid, 2 DIC. 1984

El Agente Oficial

MIGUEL ANGEL URIZAR BARANDIARAN



Fig.1

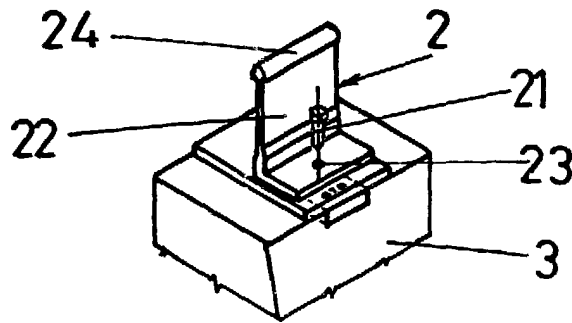
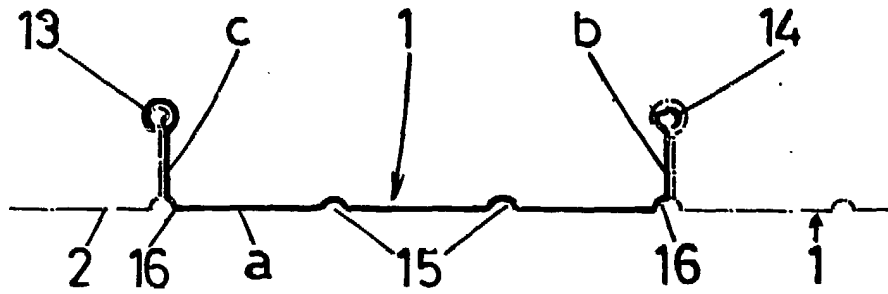


Fig.2

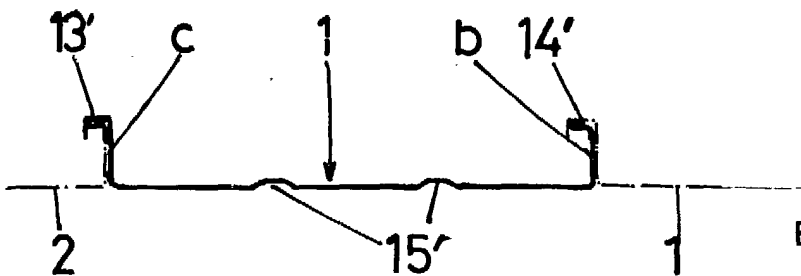


Fig.4

Escala variable  
 Madrid 12 DIC. 1984  
 El Agente Oficial

*[Handwritten signature]*

MIGUEL ANGEL URIZAR BARANDIARAN

Fig. 3

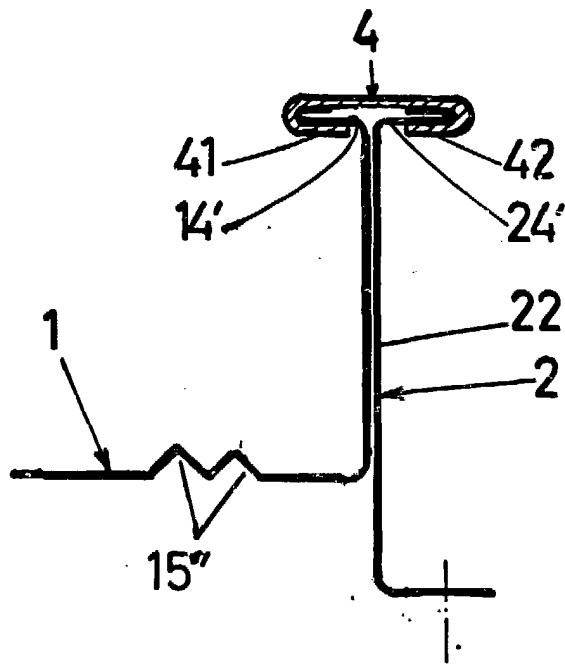
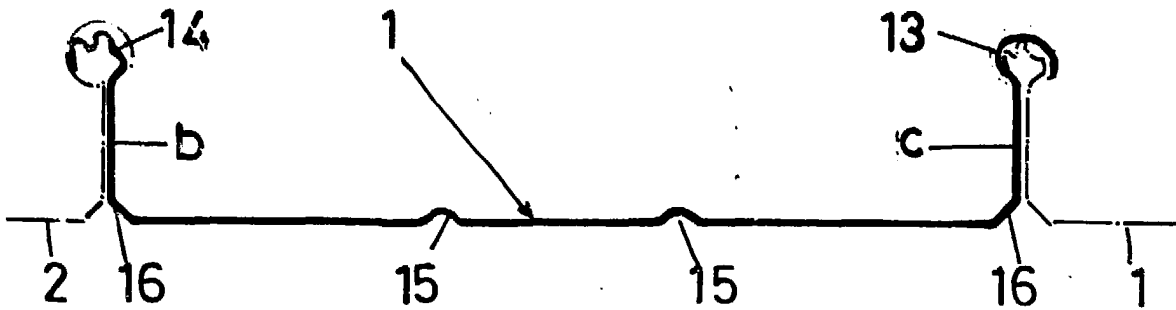


Fig. 5

Escala variable  
Madrid 12 DIC. 1984  
El Agente Oficial

MIGUEL ANGEL URIZAR BARANDIARAN