

(10) ES (11) (12)	NUMERO 283323	(19) Y
	FECHA DE PRESENTACION 11 DIC. 1984	



ESPAÑA

MODELO DE UTILIDAD

16 MAYO 1985

(30) PRIORIDADES:		
(31) NUMERO	(32) FECHA	(33) PAIS
22660 B/84	23 Julio 1984	Italia
	
	

(47) FECHA DE PUBLICIDAD	(51) CLASIFICACION INTERNACIONAL
	F16K 5/08

(54) TITULO DE LA INVENCIÓN
"Disposición de ducha para grifo de fregadero y similares"
....
....

(71) SOLICITANTE (SI)
VISENTIN S.p.A.
....

DOMICILIO DEL SOLICITANTE
Via Garibaldi, 15, 28076 Pogno (Novara), Italia

(72) INVENTOR (ES)
Camillo Paffoni y Guido Zotti

(73) TITULAR (ES)

(74) REPRESENTANTE
M. Curell Suñol

MODELO DE UTILIDAD

por VEINTE años

solicitado en España a favor de VISENTIN S.p.A., de nacionalidad italiana, domiciliada en Via Garibaldi, 15, 28076 Pogne (Novara), Italia, por "Disposición de ducha para grifo de fregadero y similares", con prioridad de la solicitud francesa 22660 B/84 de fecha 23 julio 1984.

MEMORIA DESCRIPTIVA

La presente invención se refiere a una disposición de ducha, particularmente pero no exclusivamente para fregaderos domésticos, la cual presenta la interesante característica innovadora de ser capaz de recibir en la propia empuñadura un cartucho filtrante a través del cual pasa el flujo del agua suministrada, cuando ello es mandado, por accionamiento de un pulsador incorporado en la empuñadura misma.

Es conocido que las aguas para uso potable son actualmente tratadas con porcentajes cada vez más elevados de cloro para mantener a niveles aceptables su carga bacteriológica.

Sin embargo, la presencia de cloro confiere al agua un sabor desagradable, que sería a menudo deseable poder eliminar sobre todo en el agua para uso doméstico, en particular para la preparación de comidas y bebidas.

Para eliminar este inconveniente han sido ya pro-

puestos dispositivos de filtración con carbón activo aplicables a los diversos aparatos.

Dichos dispositivos, sin embargo, representan también un costoso y voluminoso accesorio, en el cual el cartucho filtrante, por sí de dimensiones notables, requiere frecuentes substituciones.

Aunque las capacidades de absorción del cloro por parte del carbón sean notables, hasta llegar al 25% en peso, el porcentaje de cloro contenido es muchas aguas potables hace que el cartucho sea saturable en un tiempo relativamente breve cuando el mismo es atravesado por un volumen usual en una utilización doméstica.

La masa de carbón de todas maneras necesaria para garantizar una aceptable duración del filtro requiere montar el aparato en la pared con notables volúmenes.

Teniendo en cuenta que la descloración de agua se requiere principalmente para utilizaciones estrictamente potables, por tanto para volúmenes diarios modestos, la invención pretende proponer un sistema filtrante de pequeñas dimensiones, atravesado solamente por estos volúmenes por medio de un órgano selector del recorrido del agua, por lo que el filtro puede ser incorporado directamente en el cuerpo de una pequeña ducha suministradora de las dimensiones usuales en la grifería tradicional.

El objetivo principal de la presente invención es por tanto realizar una ducha, en particular para fregaderos domésticos, que siendo muy simple en su estructura, fa-

bricable también con costos reducidos, dé la posibilidad al usuario de aplicarle un cartucho filtrante cuya presencia, además de ser facultativa, se hace duradera por el hecho de que el mismo es atravesado por el agua sólo cuando se desea expresamente. En vista a dicho objetivo, según la invención, se ha pensado realizar una ducha, en particular para uso doméstico, del tipo que comprende un cuerpo hueco en uno de cuyos extremos está fijada una boca suministradora, caracterizada porque dentro de dicho cuerpo está formado un alojamiento en el cual puede ser alojado un cartucho filtrante, estando formados en el cuerpo un primer recorrido de agua para una alimentación a la boca que atraviesa dicho cartucho y un segundo recorrido que no atraviesa dicho cartucho, llegando los dos recorridos a la boca a través de un cajetín accionable manualmente para la selección del recorrido abierto al flujo de agua.

Las características de la invención, así como sus ventajas frente a la técnica conocida, aparecerán más evidentes con el examen de los planos anexos que muestran un posible ejemplo de realización práctica de la invención. En los planos:

- la fig. 1 es una sección longitudinal que ilustra un aparato del tipo de ducha realizado según los principios innovadores de la invención en la condición de no filtraje del agua y dispuesto en chorro;

- la fig. 2 muestra el mismo aparato de la fig. 1 en la condición de filtrado del agua, siempre dispuesto en

chorro; y

- la fig. 3 muestra como el mismo aparato de las figuras 1 y 2 puede ser dispuesto en ducha.

5 Con referencia a los planos, la ducha objeto de la invención está conjuntamente indicada con 10 y está estructuralmente formada por un elemento en esfera 11 de suministro del agua, que está roscado en 12 a un extremo de una empuñadura hueca 13, cuyo extremo opuesto está roscado en 14 a un rácor 15 de un tubo de alimentación (no representado).

10

Según la presente invención, en el interior de la empuñadura 13 puede encontrar alojamiento estable un cartucho tubular 16, por ejemplo a base de carbón activo. Dicho cartucho 16 individualiza con la empuñadura 13 una cámara anular 18 y está en comunicación de fluido con la boca suministradora, selectivamente, a través de la vía indicada con las flechas 19 o bien a través de la vía indicada con las flechas 20.

15

20 Característicamente el recorrido del agua está establecido por un cajetín de distribución 21, alojado radialmente dentro de un asiento 22 de la empuñadura 13 y desplazable por medio de un pulsador de mando 23, contra la acción de un muelle antagonista 24.

25 Como se ve claramente en los planos, el cajetín de distribución 21, según la posición en el cual se encuentra, permite el paso de agua no filtrada que proviene de la vía 19 (fig. 1), o bien de agua filtrada que proviene

de la vía 20 (fig. 2).

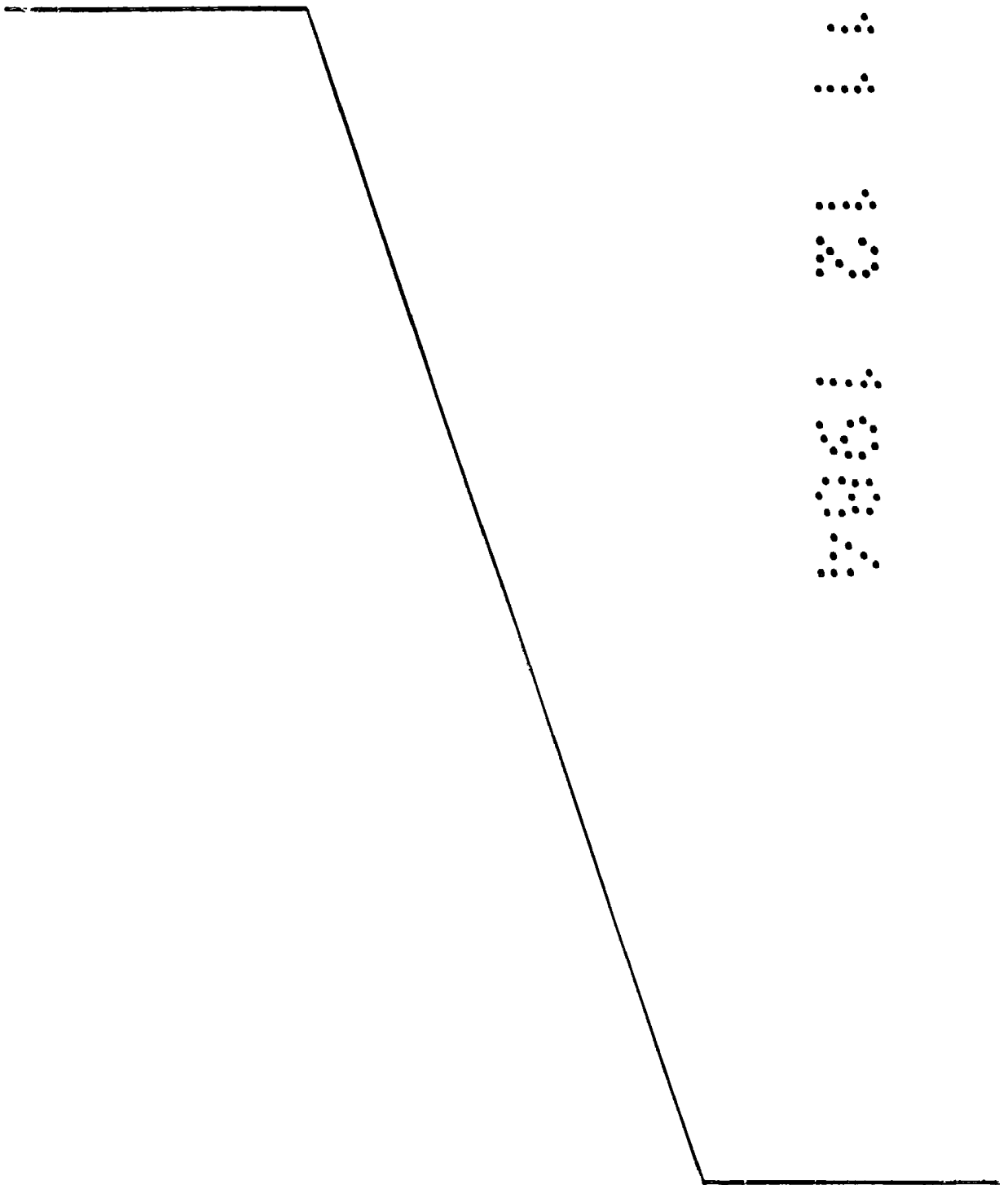
La esfera 11 de suministro del agua puede ser de un tipo cualquiera conocido, eventualmente provisto de un dispositivo de conmutación desplazable entre dos posiciones extremas que corresponden respectivamente a una salida del agua en forma de chorro y en ducha. Preferentemente, dicho dispositivo de conmutación comprende un grupo valvular constituido por un obturador 25 que es desplazable entre dos asientos opuestos 26, 27. A tal fin, el obturador 25 es solidario por un extremo de un vástago de guiado 28, cuya traslación, en el sentido de la flecha F, contra la acción de un muelle antagonista 29, es mandada a través del descenso de un pulsador elásticamente cedente 30, fijado al extremo del vástago opuesto a 25. Aparece así también evidente como, con el obturador 25 en la posición mostrada en las figuras 1 y 2, el agua sale a chorro según el recorrido de las flechas 31. Con el obturador en la posición de la fig. 3, en cambio, el agua sale en ducha siguiendo el recorrido indicado por las flechas 32 y la contrapresión que nace en el flujo mantiene el obturador en esta posición.

Es además evidente como, al cesar la presión del agua sobre el obturador 25, el mismo es automáticamente llevado de nuevo a la posición de partida mostrada en las figs 1 y 2 gracias a la acción del muelle 29.

Un aparato tal como el que se ha descrito consigue plenamente el objetivo mencionado en el preámbulo de la descripción de simplicidad y economía constructiva, juntamente con la comodidad de funcionamiento, gracias a la

particular disposición de los pulsadores 23 y 30 y al hecho de que su accionamiento no está obstaculizada por la presión del agua.

5 A los efectos consiguientes se declaran de novedad, propiedad y utilidad para España, sus territorios y plazas de soberanía, las reivindicaciones que siguen.



R E I V I N D I C A C I O N E S

1.- Disposición de ducha para grifo de fregadero y similares, en particular para uso doméstico, del tipo que comprende un cuerpo hueco en uno de cuyos extremos está fijada una boca suministradora, caracterizada porque dentro de dicho cuerpo está formado un alojamiento en el cual puede ser alojado un cartucho filtrante, estando formados en el cuerpo un primer recorrido de agua para una alimentación a la boca que atraviesa dicho cartucho, y un segundo recorrido que no atraviesa dicho cartucho, llegando los dos recorridos a la boca a través de un cajetín accionable manualmente para la selección del recorrido abierto al flujo de agua.

2.- Disposición según la reivindicación 1, caracterizada porque en el interior de dicho cuerpo está formado un asiento al cual llega la alimentación de agua y en el cual puede ser alojada una camisa periférica, y porque dicho cajetín de selección del recorrido del agua es desplazable entre dos posiciones, una primera posición en la cual pone en comunicación con la boca dicha camisa, pasando por encima de dicho cartucho, y una segunda posición en la cual pone en comunicación con la boca una salida de dicho asiento a través del cartucho filtrante.

3.- Disposición según la reivindicación 2, caracterizada porque dicho cartucho tiene un extremo con el cual se acopla de forma estanca con una salida de dicho asiento, que comunica con el cajetín.

4.- Disposición según la reivindicación 3, caracterizada porque dicho cartucho es cilíndrico y está alojado de forma amovible en un asiento cilíndrico de diámetro mayor donde es retenido por un tapón que se rosca sobre el asiento empujando sobre el extremo del cartucho opuesto al extremo que se acopla con estanqueidad con el asiento.

5.- Disposición según la reivindicación 4, caracterizada porque a dicho tapón llega la alimentación de agua a la ducha.

6.- Disposición según la reivindicación 1, caracterizada porque dicha boca tiene dos series de orificios de salida y corriente abajo de dicho cajetín está previsto un segundo cajetín accionable manualmente que selecciona el recorrido del agua a una o a la otra serie de orificios.

7.- Disposición según la reivindicación 6, caracterizada porque dicho segundo cajetín presenta un obturador de diafragma que se mueve en una cámara donde desemboca radialmente el conducto que proviene del primer cajetín, comunicando las dos bases de la cámara sobre la cual el diafragma se apoya periféricamente de manera estanca cada una con una de las series de orificios de la boca, y siendo el diafragma mantenido contra una base por un muelle que imprime al mismo un empuje menor que el empuje resultante sobre el diafragma debido a la presión naciente de la pérdida de carga sufrida por el agua al pasar a través de correspondientes orificios de la boca.

8.- "DISPOSICION DE DUCHA PARA GRIFO LE FREGADERO

Y SIMILARES".

Todo ello conforme se describe y reivindica en la presente memoria que consta de nueve hojas foliadas y mecanografiadas por una sola de sus caras y de dos láminas de dibujos que la ilustran.

5

MADRID 1 1 DIC. 1984

P.A. M. CURELL SUÑOL



...:

....:

....:

.....

....:

.....

.....

.....

Fig.2

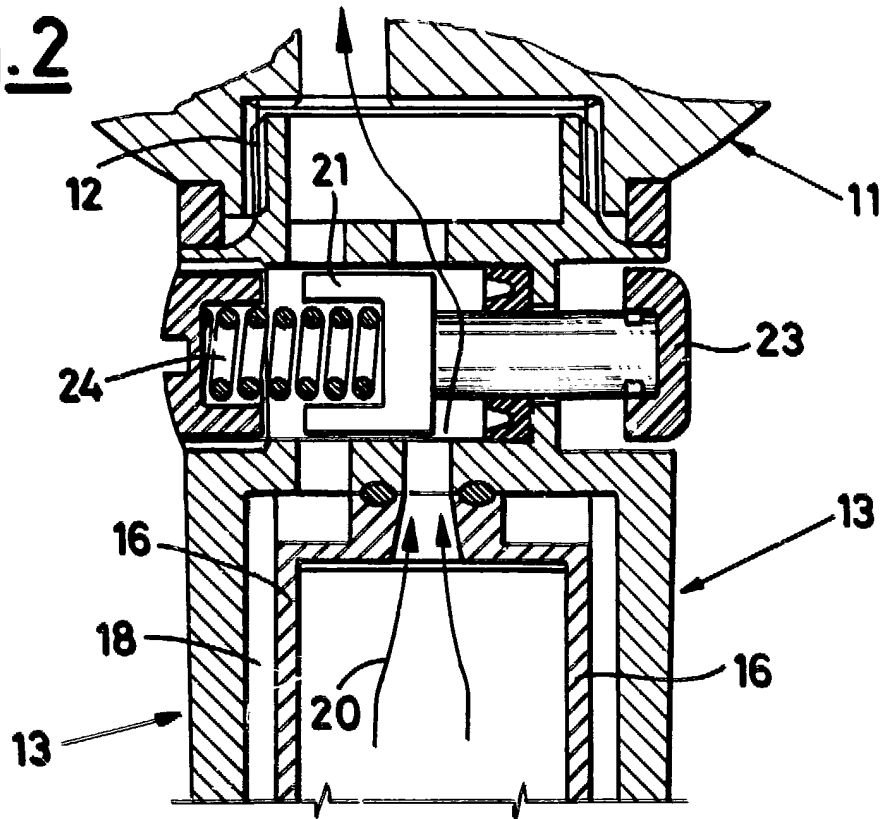
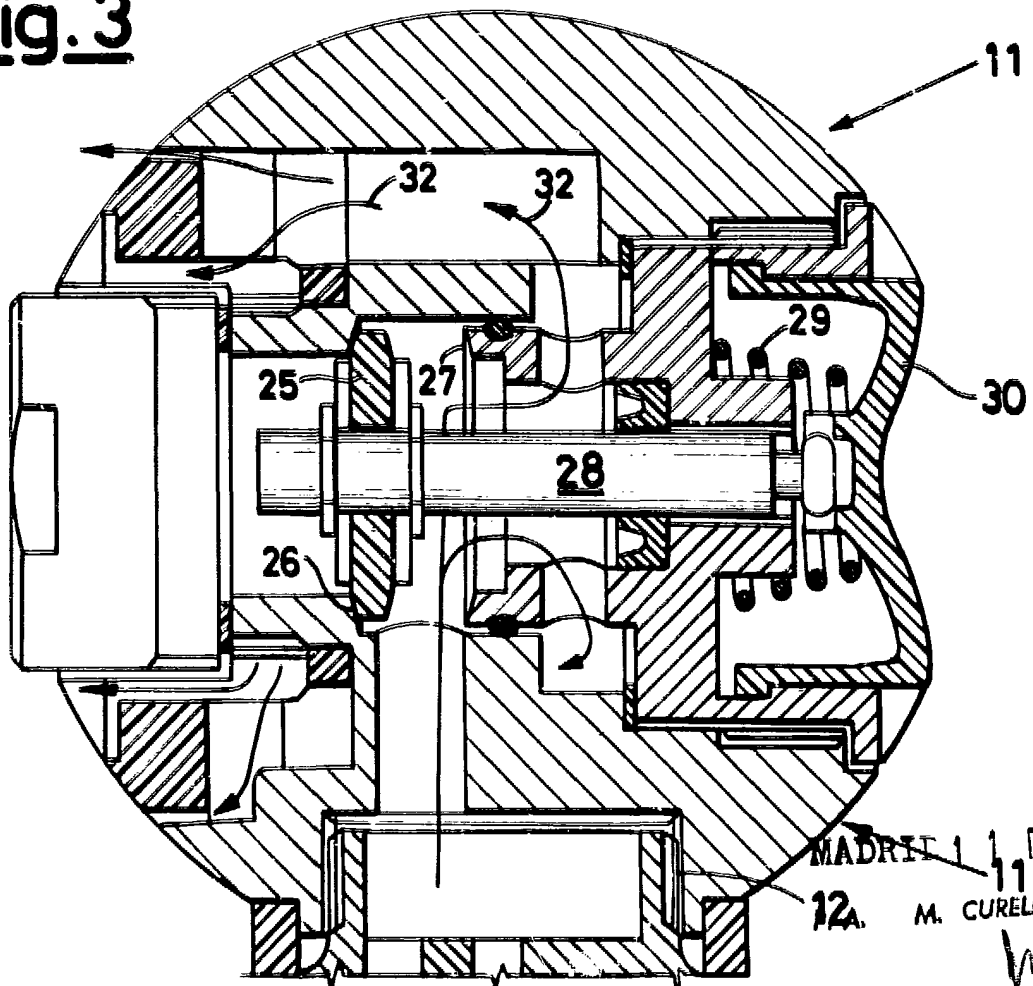


Fig.3



MADRID 11 DIC. 1924
12A. M. CURELL SUÑOL
[Signature]