

Carta n.º 5,642.

Expediente n.º 283049

27 NO



P A T E N T E   D E   I N T R O D U C C I O N

a favor de la razón social

J. CHATENOUD & Cie., S.A., de nacionalidad francesa, de  
5 domiciliada en Annecy (Francia), calle Président Favre n.º 13,

por:

" PERFECCIONAMIENTOS EN BRAZALETES METALICOS EXTENSIBLES "

-o00o-

M E M O R I A   D E S C R I P T I V A

10           El presente invento se refiere a brazaletes me-  
tálicos extensibles del tipo de los constituidos por dos hi-  
leras de eslabones yuxtapuestos en orden alterno, los de u-  
na hilera unidos a los dos contiguos de la otra por dos bri-  
das basculantes que se levantan por obra de unos resortes  
15 planos. Estos brazaletes comprenden en síntesis, además de  
los eslabones de encima y los de debajo, unos falsos fondos.

          El presente invento tiene por objeto un braza-  
lete del tipo indicado, caracterizado por ser muy plano, y  
porque las caras contiguas de las dos hileras de eslabones  
20 se hallan situadas, prácticamente, en un mismo plano.

          Asimismo se propone hacer más rápido y sencillo  
el montaje de estos brazaletes, y darles un acabado mejor;  
además, suprime la necesidad de utilizar fondos falsos.

283049



Se caracteriza esencialmente porque, de una parte, los eslabones de base constituyen pasadizos cerrados por uno de sus extremos, en los que se deslizan por el extremo abierto, las dos bridas y sus resortes, cual extremo se cierra luego por plegadura, quedando simétrico al cerrado en fábrica; y de otra parte, las bridas son simétricas respecto a su plano transversal medio, lo que evitar tener que orientar las, facilitando el montaje, que es mucho más rápido.

El invento se comprenderá mejor a la vista del dibujo esquemático adjunto, meramente indicativo, en el cual:

Las figuras 1 y 2, son dos vistas de frente, por el anverso y el reverso, respectivamente, de un eslabón de encima;

La figura 3, es una vista en elevación lateral del mismo;

Las figuras 4 y 5, son dos vistas de frente, por encima y por debajo, respectivamente, de un eslabón de base;

La figura 6, es una vista en corte transversal, según 6-6 de la figura 5;

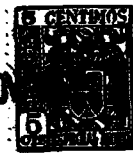
La figura 7, representa, en elevación frontal, una brida;

La figura 8, es una vista en proyección horizontal de la brida;

La figura 9, es una sección transversal, según 9-9 de la figura 7;

Las figuras 10 y 11, son dos vistas, respectivamente en planta y en alzado, de un resorte del eslabón de encima;

Las figuras 12 y 13, son dos vistas análogas de un resorte del eslabón de debajo o fondo;



La figura 14, es un corte transversal, a mayor  
55 escala, de un eslabón de debajo provisto de su resorte y de  
sus dos bridas;

La figura 15, es, a igual escala, una vista en  
corte por 15-15 de la figura 16, después de montar dos ele-  
mentos de base sobre uno de encima, en extensión parcial;

60 La figura 16, es una vista en corte longitudi-  
nal; y

La figura 17, representa un segmento del braza  
lete así obtenido.

Cada eslabón de encima, que puede decorarse co  
65 mo se quiera, se compone de una caja -1- con bordes cerrados  
e-n -2- y repliegues -3- provistos de dos grupos de muescas  
-4- y de otra intermedia -5-.

Cada eslabón de debajo consta de una caja -6-  
cerrada en -7- por uno de sus bordes o extremos solamente,  
70 con una lengüeta -8- e-n el otro borde o extremo; los dos re-  
pliegues -9- presentan asimismo dos grupos de muescas -10-.

Cada estribo se compone de dos láminas -12- de  
igual longitud, idénticas y unidas entre sí por dos barritas  
-13-; estas láminas son simétricas, y sobresalen lo mismo por  
75 ambos lados de las barritas de conexión -13-.

Existen, además, dos series de resortes, una -  
-14- para los eslabones de encima, y otra -15- para los de  
base. Los resortes -14- tienen una longitud que corresponde  
sensiblemente a la de las cajas -1-, y presentan en su zona  
80 media una cresta -16- destinada a alojarse en la muesca in-  
termedia -5-. En cuanto a los resortes -15-, su longitud co-  
rresponde simplemente al hueco existente entre las barritas  
-13- de las bridas.



Por consiguiente, este brazalete se compone  
 85 simplemente de cinco series de piezas, a saber: eslabones  
 de encima -1-, eslabones de debajo o de base -6-, bridas -  
 -12- y dos series de resortes -14- y -15-.

Para armarlo, se juntan dos bridas y se deg  
 lizan junto con un resorte -15-, en un eslabón de base -6-,  
 90 por la extremidad o lado abierto de éste. Colocado este con  
 junto, se dobla la lengüeta -8- por la línea x-x de la fi-  
 gura 5, con lo cual el borde lateral o extremo de este fon-  
 do queda idéntico al -7-.

Como muestran las figuras 14, 15 y 16, la reu  
 95 nión elástica de las dos hileras de eslabones se obtiene, de  
 modo ya conocido, aprisionando las láminas libres de las bri-  
 das de cada eslabón de base bajo los pliegues -3- de los dos  
 eslabones contiguos de la hilera de encima o superior, e in-  
 terponiendo, en cada uno de los eslabones superiores, un re-  
 100 sorte -14- que se centra por penetración de su cresta -16-  
 en la muesca intermedia -5-.

Como se representa en la figura 17, se obtie  
 ne así un brazalete muy plano y perfectamente terminado, con  
 los eslabones de base simétricos por sus dos extremos.

105 Finalmente, como es natural y se desprende de  
 lo expuesto, el invento no se limita al único modo de ejecu-  
 ción descrito aquí sólo como ejemplo; por el contrario, a-  
 barca todas las variantes posibles de realización.

N O T A

110 Se declara de novedad en España el contenido  
 de las siguientes

283049

27 NOV 1962



REIVINDICACIONES

1. Perfeccionamientos en brazaletes metálicos extensibles, del tipo de los constituídos por dos hileras de eslabones yuxtapuestos, cada uno de los eslabones de encima desplazados con relación a los de la serie base, cada uno de los eslabones de encima unidos a los dos eslabones contiguos de la hilera base, por dos bridas basculantes impulsadas por resortes planos, caracterizados porque, de una parte, los eslabones de base forman pasadizos abiertos por uno de sus extremos, por el que se deslizan directamente, por el extremo abierto, las dos bridas y sus resortes, y que luego se dobla el extremo abierto para dejarlo idéntico al extremo cerrado, y de otra parte, las bridas son simétricas con relación a su plano transversal medio, lo que evita tener que orientarlas y facilita el montaje, haciéndolo más rápido.

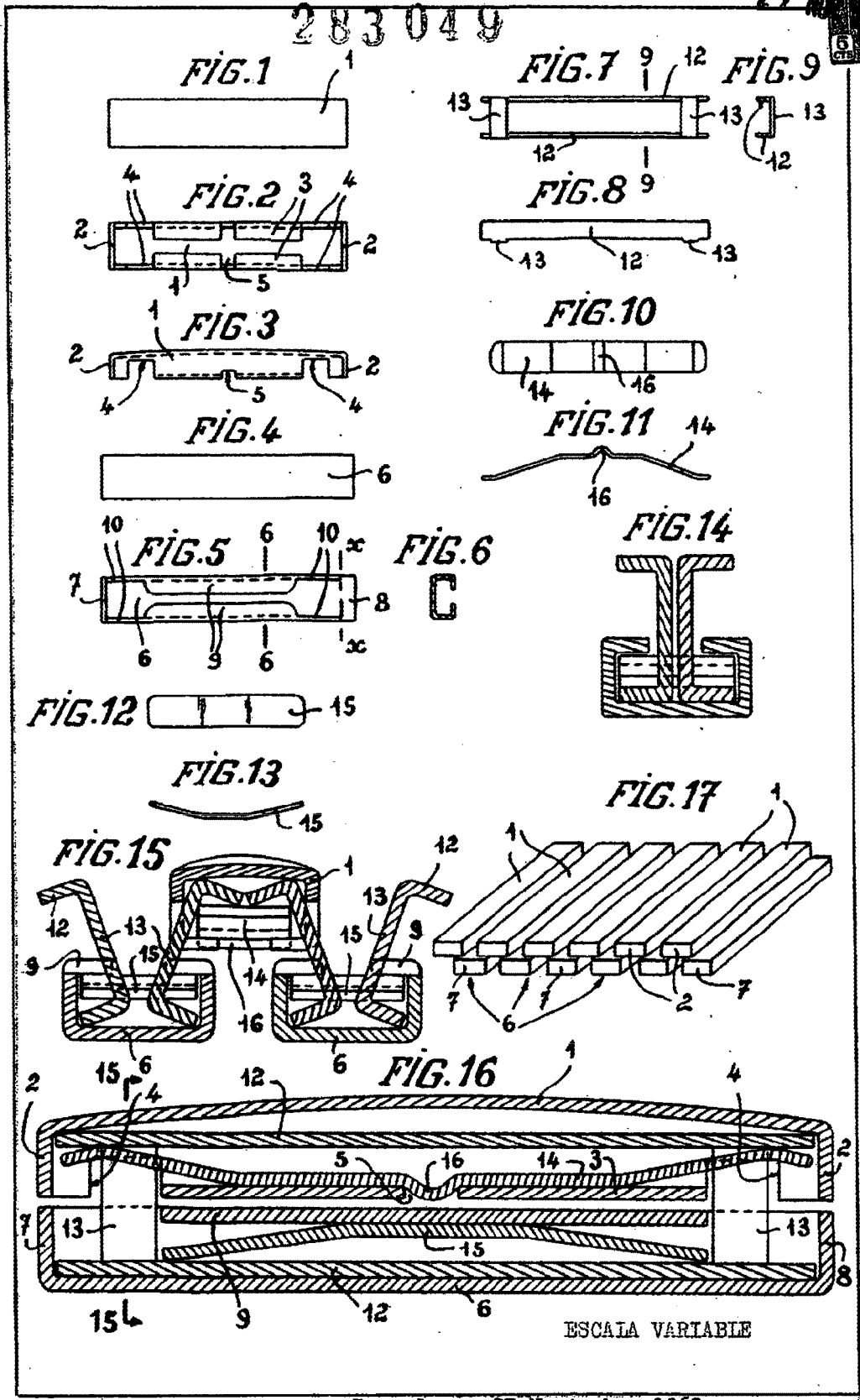
2. PERFECCIONAMIENTOS EN BRAZALETES METALICOS EXTENSIBLES.

Todo, tal y conforme se describe y reivindica en la presente memoria descriptiva que consta de cinco hojas mecanografiadas por una sola de sus caras, y se ilustra en las figuras de la hoja que la acompaña.

Barcelona, 27 Noviembre 1962.  
p.a.

283049

27 NOV 1962



Barcelona, 27 Noviembre 1962.

p.a.