



1882

283030

P A T E N T E  
D E  
I N V E N C I O N

por "PERFECCIONAMIENTOS EN MAQUINAS ENTALLADORAS", a favor de Don CARLOS VALLES CAPDEVILA, de nacionalidad española, domiciliado en BARCELONA, Paseo Maragall, nº 278, 1º2º.

= . =

MEMORIA DESCRIPTIVA

La presente invención se refiere a unos perfeccionamientos en máquinas entalladoras, concretamente máquinas para producir el corte superior en las cabezas de los tornillos.

5. Dicha máquina está dispuesta esencialmente sobre una mesa o similar de tipo horizontal, de la cual parte una columna vertical de sostenimiento, comprendiendo esta columna en su extremo superior un brazo horizontal de cuyo extremo cuelga una segunda columna que no llega a la mesa y que comporta dos ejes horizontales, uno superior que sobresale posteriormente para su unión a la transmisión adecuada, y otro inferior,
- 10.

-2- 283030



5. que termina en ambas columnas. Dichos ejes tienen los rodamientos adecuados al caso, siendo el superior giratorio para el giro de una fresa dispuesta en su parte central y el inferior basculante gracias a un brazo de accionado dispuesto al efecto, el cual tiene una pinza para la fijación del tornillo en posición adecuada para que su cabeza sea sometida al trabajo de la fresa superior.

10. Con el fin de facilitar la explicación, se acompaña a la presente memoria una lámina de dibujos en la que se ha representado un caso de realización que se cita a título de ejemplo.

En el dibujo:

15. La figura 1 muestra en alzado vista lateral la máquina con seccionados convencionales.

La figura 2 es una vista esquemática frontal, en la cual solo se han representado algunas partes esenciales.

La figura 3 muestra la palanca de accionado vista en planta.

20. Haciendo referencia a las figuras es de observar que la máquina presenta dispuesta sobre una mesa una columna vertical 1 de la cual sobresale fijada por tornillos, la prolongación superior horizontal 18 en cuyo extremo libre se fija mediante tornillo 19 y chaveta 26 la columna 9.

25. Entre las columnas 1 y 9 se halla un eje horizontal superior sostenido por cojinetes sobre las columnas citadas, llevando el cojinete de un extremo una tapa 8 y sobre el eje un manguito 7 de retención del conjunto. El otro extremo del eje sobre la columna 1 presenta tapas 2 para los cojinetes; este extremo comporta otras tapas 10 y 11 para el cojinete final dispuestas debajo del conjunto de poleas cónicas donde

30.

283030



se sitúa la correa trapezoidal de transmisión desde el motor.

5. Sobre este eje superior y a partir de la zona 3 de mayor diámetro existe un manguito 4 con disco de presión 5, que encierra una fresa recambiable, junto con otro disco de presión 5 dispuesto en la otra cara de la fresa y una tuerca de presión 6 dispuesta para el apriete del conjunto. El eje es practicable por desplazamiento de la columna 9 al quitar el bloqueo constituido por el tornillo 19 y chaveta 26, con lo cual puede, en caso necesario, cambiarse la fresa.

10. El eje inferior, paralelo al superior, tiene un extremo fijo en la columna 9 a través de un manguito 17, y su otro extremo presenta a ambos lados de la columna 1 sendas roscas 13 para tuercas de regulación de posición 12. La parte libre del eje presenta sobre el mismo dos manguitos 14 y 15 libres y de caras enfrentadas achaflanadas, entre las cuales queda dispuesta la pieza 20 sobre la que se halla fija la palanca de accionado 23. Las piezas 14 y 15, pueden acercarse y separarse por una tuerca de regulación 16 dispuesta sobre una zona rosca del eje.

20. La palanca de mando 23 es giratoria sobre el punto 24 en sentido transversal al giro de la pieza 20, que presenta este eje de giro 24, de forma que la misma puede separar la zona 22 de la zona 21, y abrirse la zona anterior de abrazadera, donde se sujeta el tornillo por la espiga del mismo. En posición cerrada esta abrazadera retiene el tornillo, sobresaliendo su cabeza, que se somete al trabajo de la fresa, al hacer bascular el conjunto mediante la palanca 23. Esta palanca 23 presenta en su extremo de apoyo a la parte 22, una zona 25 de planos paralelos para facilitar su montaje.

30. La invención, dentro de su esencialidad, puede ser lle-

4 - 283030

L3 D1



vada a la práctica en otras formas de realización, que difieran en detalle de la indicada a título de ejemplo en la descripción. Podrá, pues, construirse en cualquier forma y tamaño, con los materiales más adecuados por quedar todo ello comprendido en el espíritu de las reivindicaciones.

= . =

N O T A

Hecha la descripción del presente invento, se declaran de novedad y propia invención las siguientes reivindicaciones:

1. Perfeccionamientos en máquinas entalladoras, concretamente máquina para producir el corte superior en las cabezas de los tornillos, caracterizados esencialmente por el hecho de comprender sobre una bancada horizontal una columna vertical, que comporta en su extremo superior un brazo sobresaliente en dirección horizontal, en cuyo extremo libre se fija separable, una segunda columna que no llega a la bancada, comprendiendo entre ambas columnas dos ejes verticales, uno superior giratorio, provisto de los cojinetes correspondientes para ello, el cual tiene un extremo sobresaliente al otro lado de la primera columna donde se ubican las poleas de unión a la fuente de impulsión, y presentando este eje en su parte media una fresa recambiable, operativamente dispuesta para entallar cabezas de tornillos dispuestos retenidos en una pinza basculante dispuesta en un segundo eje inferior paralelo al eje antes mencionado.



283030

3 DIC.

2. Perfeccionamientos, según la reivindicación 1, caracterizados esencialmente por el hecho de que la pinza basculante, está constituida por dos brazos terminados cada uno en una semiabrazadera coincidente, entre las cuales se
5. sujeta la espiga del tornillo, siendo uno de estos brazos fijos y el otro giratorio y accionado a través de la palanca de basculación extrema, sujeta al mismo, estando el conjunto operativamente dispuesto para abrir y cerrar la abrazadera donde se sujetan los tornillos, cuyas cabezas a entallar quedan
10. sobresalientes para su elaborado al bascular el conjunto.

3. Perfeccionamientos en máquinas entalladoras.

- Según se describe y reivindica en la presente memoria descriptiva que consta de cinco hojas foliadas y escritas a máquina por una sola de sus caras, acompañadas de una láminas
15. de dibujos.

Madrid, a 3 DIC. 1962  
CARLOS VALLES CAPDEVILA  
p.a.

JANWE ISEMI MIRALLES  
P.P.



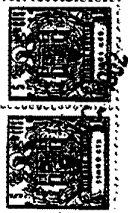
283030

Fig.1



Madrid, 3 Oct. 1962

P.P. O'Grady, Isent



283030

Fig. 3

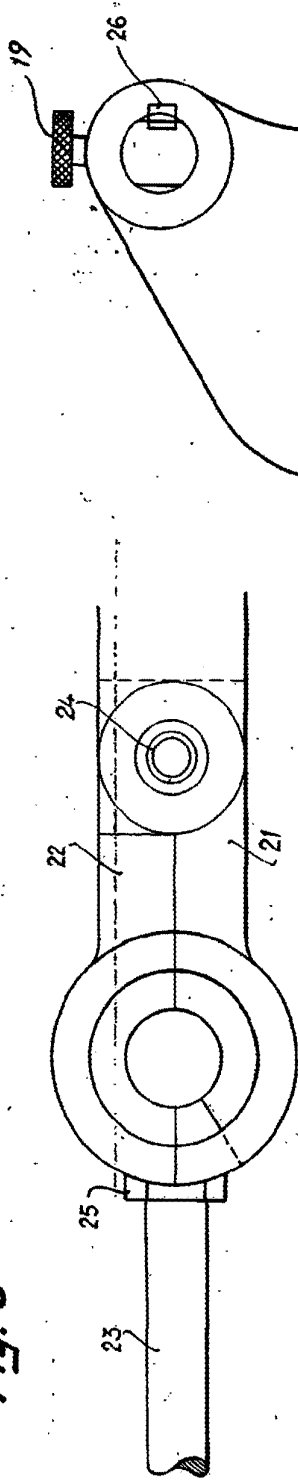
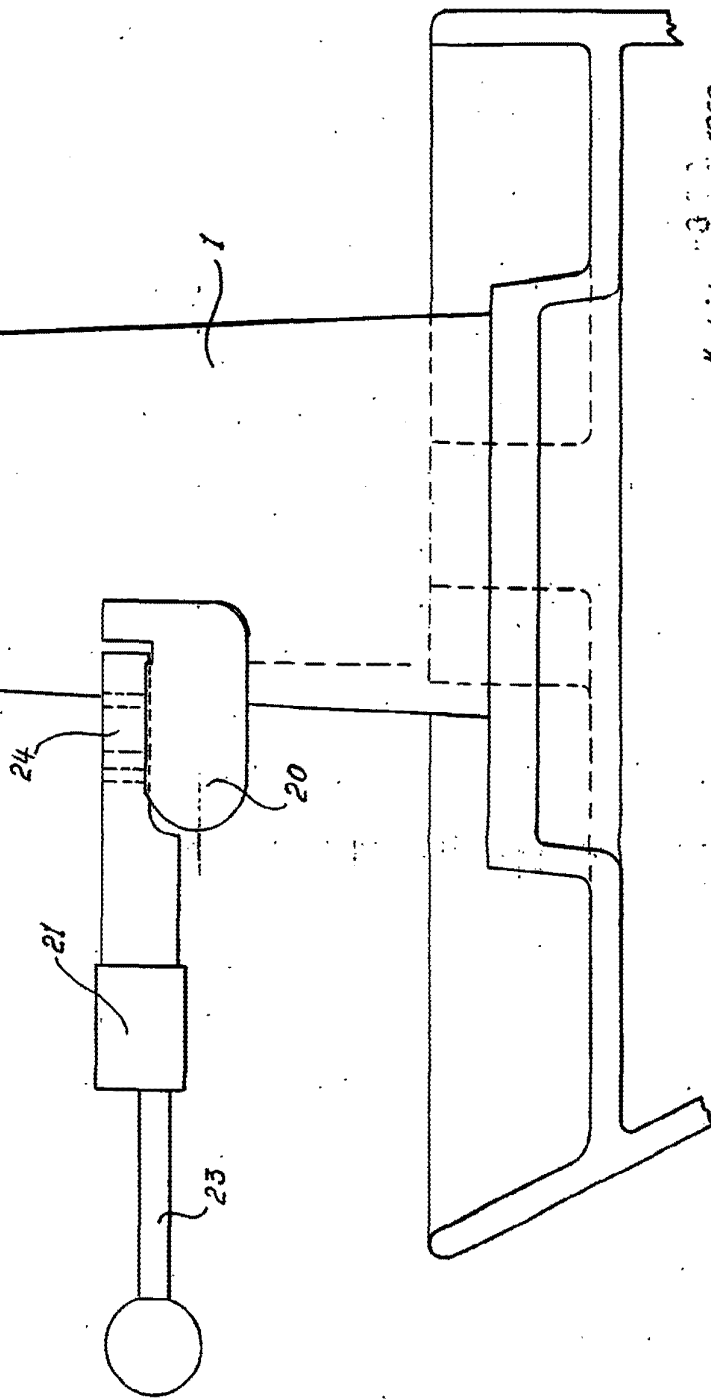


Fig. 2



Madrid, 3 1962  
 Jaime Isem

