

⑩ ES	⑪	NUMERO	282947	⑩ Y
	⑫	FECHA DE PRESENTACION	27 noviembre 1984	



ESPAÑA

**MODELO DE UTILIDAD**

**1 - MAYO 1985**

③① PRIORIDADES: ③① NUMERO	③② FECHA	③③ PAIS
------------------------------	----------	---------

④⑦ FECHA DE PUBLICIDAD	⑤① CLASIFICACION INTERNACIONAL A47J 47/00
------------------------	--

⑤④ TITULO DE LA INVENCIÓN UN PLATERO - CUBERTERO, PERFECCIONADO
--

⑦① SOLICITANTE (S) INDUSTRIAS ERCE S.A., de nacionalidad española
--

DOMICILIO DEL SOLICITANTE Entidad Zikuñaga 16 HERNANI Guipúzcoa
--

⑦② INVENTOR (ES)
------------------

⑦③ TITULAR (ES) La propia entidad solicitante
--

⑦④ REPRESENTANTE D <sup>a</sup> MARIA ANTONIA NARANJO MARCOS, Paseo de la Habana 200 MADRID
--

MEMORIA DESCRIPTIVA

La presente invención se refiere a un platero - cuberterero, perfeccionado obtenido a partir de dos piezas hechas preferentemente en un material plástico duro; del citado conjunto, una de ellas es la pieza base o de apoyo y la otra es la que presenta las divisorias aptas para la modalidad a que se destina.

Para mejor comprensión de esta memoria se acompañan los dibujos adjuntos que muestran un ejemplo de realización no limitativo, de los varios que caben en el marco general de la invención; en tales dibujos:

La fig. 1 muestra un alzado en uno de sus pesteros, y planta parcial de la pieza base; en línea de trazos discontinuos se representa la pieza divisoria, señalada con la fig. 2.

La fig. 3 muestra el elemento final, o de testeros de dicha pieza divisoria.

La fig. 4 muestra uno de los elementos centrales de la misma pieza divisoria.

La fig. 5 es una planta parcial de dicha pieza divisoria.

De conformidad con la invención referida a los dibujos adjuntos, el platero - cubertero consta de una pieza base (1) dentro de la cual se acopla la pieza divisoria (4).

La pieza base es rectangular (1) abierta por su cara superior y en cuyo plano de fondo se disponen unas nervaduras paralelas entre sí (8); en uno de sus costados, lleva practicados una serie de alojamientos rectangulares en planta, abiertos (2A) y de sección en tronco de pirámide; en el borde opuesto, dicha pieza ba-

30

se (1) lleva unas pequeñas pestañas salientes, que en grupos de dos, unas de ellas (3) son en forma o sección de media caña con el hueco abierto hacia arriba, y otras lo son con la misma forma pero con el hueco abierto hacia abajo (7) y entre ellas, es decir, entre cada dos de estos grupos, va una pequeña pestaña vertical (6) tal como se aprecia en la planta de la fig. 2.

35

El otro cuerpo o pieza divisoria (4) se halla formado por una especie de bastidor que en cada testero lleva una pieza (4) propiamente dicha que tiene sus extremos ensanchados formando una especie de hexágono, mientras que todas las piezas similares comprendidas entre cada pieza de testero (ref. 4A) tienen esa misma forma general, pero presentan la base superior e inferior del hexágono con una curvatura cóncava (9); coincidiendo con estas piezas, y en el costado que denominaríamos exterior, tales piezas (4-4A) presentan unas pestañas orientadas hacia abajo (10A) que en grupos de tres van unidas por una barrita como se aprecia en la planta de la fig. 5.

40

.....

45

Todas estas piezas divisorias (4 - 4A) van unidas entre sí por dos series de travesaños longitudinales en perfil de "L" ref. (11) que las unen a la altura de sus centros.

.....

La pieza divisoria (4-4A) encaja dentro de la pieza base (1) y es montable y desmontable a voluntad.

.....

50

Finalmente y tras lo descrito sólo resta señalar que en la presente invención cabrán cuantas variantes de realización como sean posibles sin que se altere la esencia general de la misma pudiéndose fabricar su objeto en toda clase de materiales, formas y tamaños apropiados, sin limitación.

55 NOTA: Descrito suficientemente lo que antecede sólo resta señalar que lo que se declara propio, nuevo y útil del solicitante, es lo contenido en las siguientes:

REIVINDICACIONES

60 1 - Un platero-cuberto, perfeccionado, caracterizado por el hecho de estar formado a partir de dos piezas, una de las cuales es la pieza base y la otra es la pieza divisoria, encajando ésta de manera montable y desmontable en la pieza base; dicha pieza base se halla formada por un recipiente rectangular de estasa altura y ángulos suavizados, en cuyo fondo plano van dispuestas unas nervaduras transversales paralelas entre sí; en uno de sus costados  
65 lleva practicados una serie de alojamientos rectangulares en planta, abiertos por encima y de sección en tronco de pirámide; y en el borde opuesto, esta misma pieza, lleva una serie de pestañas salientes que en grupos de dos en dos, unas de ellas tienen forma de media caña con el hueco hacia arriba y las otras, también de dos en dos,  
70 tienen forma de media caña con la abertura o hueco hacia abajo, disponiéndose entre cada uno de estos pares una pequeña pestaña lisa, vertical.

2 - Un platero-cuberto, según reivindicación 1a. caracterizado porque el otro cuerpo o pieza divisoria se halla formado por una especie de bastidor que en cada testero lleva una pieza  
75 delgada con sus extremos ensanchados en forma de hexágono, mientras que las piezas similares comprendidas entre ambos testeros extremos llevan la misma forma general, pero la base superior e inferior de sus hexágonos presenta una curva entrante.

80 3 - Un platero-cuberto, según reivindicación 2 caracterizado por el hecho de que en el borde exterior de esta misma pieza que se describe, dispónense unas pestañitas orientadas hacia

sabajo unidas en grupos de tres a través de una barrita horizontal.

85 4 - Un platero-cubterero, según reivindicaciones de 1 a 3 caracterizado porque estas piezas van unidas por dos series de travesaños longitudinales, paralelas entre sí, y en perfil de "L".

5 - Un platero-cubterero, según reivindicaciones de 1 a 4 caracterizado por el hecho de que esta disposición descrita le permite ser utilizado como soporte para discos.

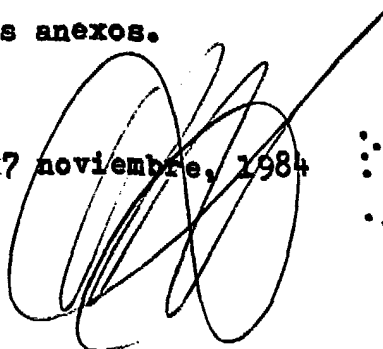
90 6 - UN PLATERO-CUBERTERO, PERFECCIONADO.

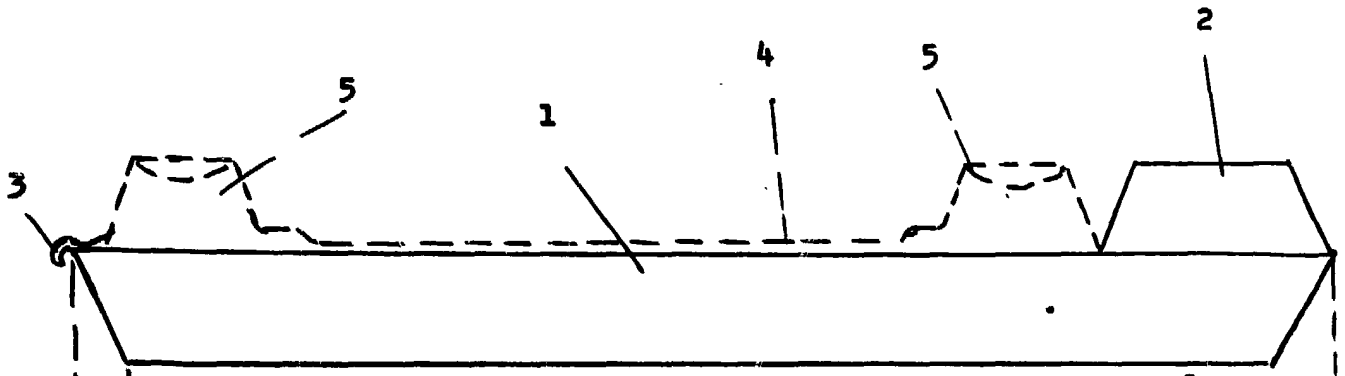
- - -

Todo tal y como se describe en la presente memoria, que consta de cinco hojas foliadas y escritas por una cara con un total de noventa y tres líneas y dibujos anexos.

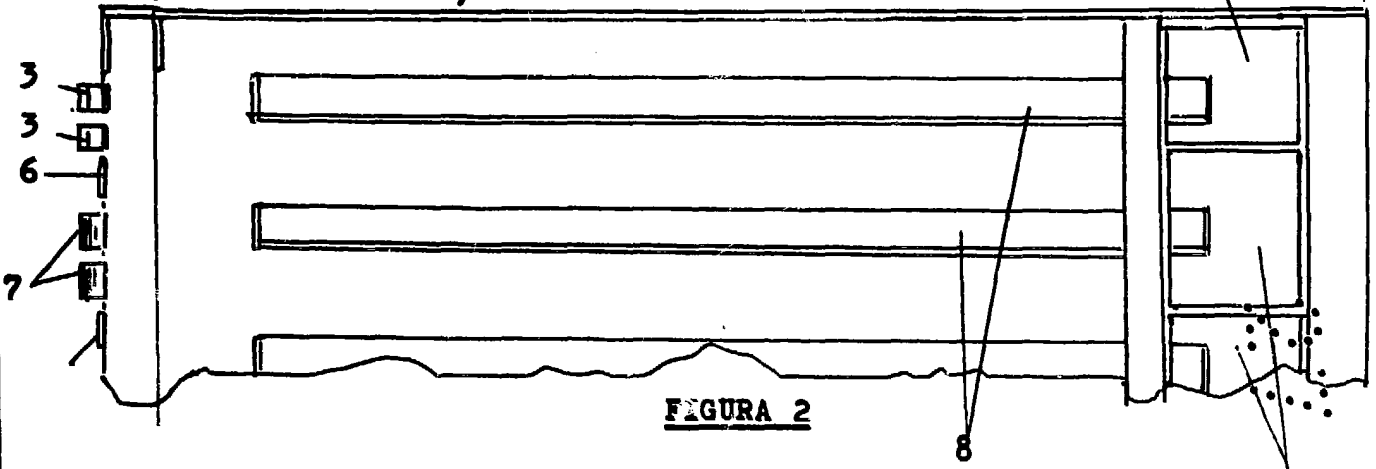
MADRID 27 noviembre, 1984

p.a.

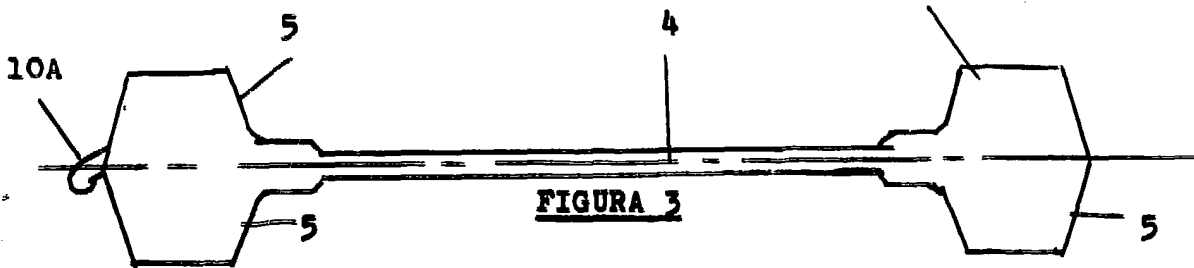




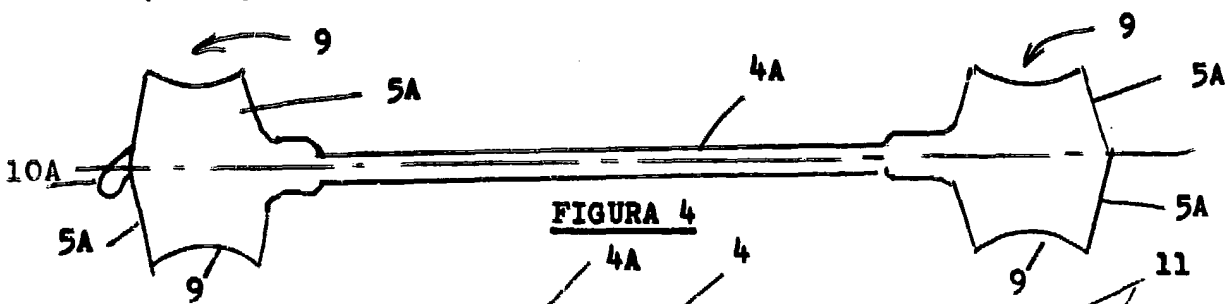
**FIGURA 1**



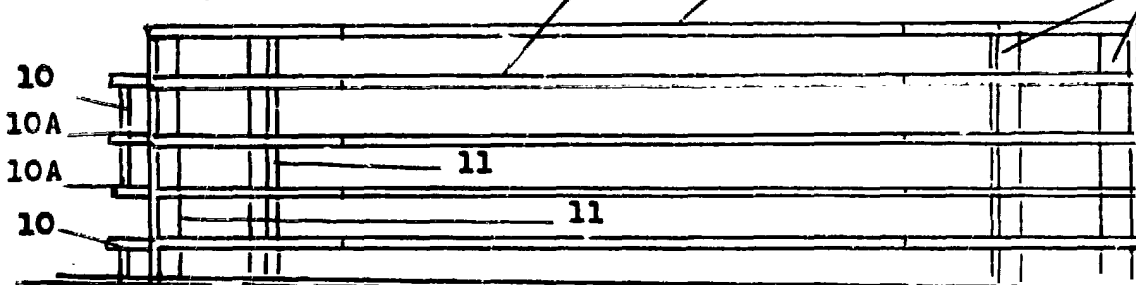
**FIGURA 2**



**FIGURA 3**



**FIGURA 4**



**FIGURA 5**