

(10) ES (11) (21) (22)	NUMERO <b>282765</b>	(10) Y
	FECHA DE PRESENTACION <b>21 NOV. 1984</b>	



ESPAÑA

MODELO DE UTILIDAD

1- FEB. 1986

(30) PRIORIDADES:	(31) NUMERO	(32) FECHA	(33) PAIS
-------------------	-------------	------------	-----------

(47) FECHA DE PUBLICIDAD	(51) CLASIFICACION INTERNACIONAL H01C 10/42
--------------------------	--

(54) TITULO DE LA INVENCIÓN "POTENCIOMETRO DE PRECISION".
--

(71) SOLICITANTE (ES) PIHER NAVARRA, S.A.
--

BOMICILIO DEL SOLICITANTE TUDELA (Navarra) - Ctra. de Corella, s/n.
--

(72) INVENTOR (ES)
--------------------

(73) TITULAR (ES)
-------------------

(74) REPRESENTANTE D. Alfonso Durán Olivella 08008 BARCELONA - Pg de Gracia, 101, pral.
---

MEMORIA DESCRIPTIVA

El presente Modelo de Utilidad se refiere a un potenciómetro de precisión, caracterizado por las ventajas que aporta respecto a los tipos actualmente conocidos.

5. Como es sabido, la variación discreta de la resistencia a intervalos sumamente pequeños, resulta difícil de obtener en los potenciómetros convencionales de pista gráfica, en los que su propia configuración hace poco preciso el movimiento del cursor para pequeños desplazamientos, y además, en determinadas condiciones, la posición del cursor en un punto dado puede resultar insegura.

10. El potenciómetro de precisión objeto de este Modelo de Utilidad elimina los inconvenientes mencionados y proporciona, con el empleo de una pista de composición cermet, un sistema de variación fina de la resistencia comparable al de un potenciómetro bobinado, al cual puede substituir en gran número de casos, con gran diferencia en el precio de coste.

15. Para facilitar la explicación, se acompaña a la presente memoria unos dibujos en los que se ha representado, a título de ejemplo ilustrativo y no limitativo, un caso de realización de un potenciómetro de precisión, según los principios de las reivindicaciones.

En los dibujos:

20. La figura 1 es una sección longitudinal del nuevo dispositivo de resistencia variable, la figura 2 una sección transversal por un plano indicado II-II, y la figura 3 otra sección longitudinal por un plano indicado III-III, que

Permite ver la configuración de las pistas resistente y colectora.

Las figuras 4, 5 y 6 muestran la forma del cursor, en sus proyecciones diédricas.

5. Los elementos designados con números en los dibujos corresponden a las partes indicadas a continuación.

El nuevo potenciómetro comprende una caja-carcasa de material aislante -1-, una de cuyas bases mayores, abierta, presenta un entrante para el acoplamiento de una placa -2-, portadora de la pista resistente y del colector, y cuya parte externa se recubre de una masa de resina epoxi-24- que sirve de cierre para la caja, aislando los elementos internos respecto a agentes exteriores.

10. El husillo -3- se halla dispuesto junto a la otra base mayor, con uno de sus extremos prolongado en la parte -4- de mayor diámetro, provista de salientes anulares que aseguran el cierre de aquella zona respecto al exterior, y en una cabeza -5- de accionamiento, ventajosamente provista de una entalla diametral para la aplicación de un útil.

15. El husillo se halla acoplado a una tuerca portacursor -6- de sección transversal cuadrangular, alojada en el interior de la caja -1-, que puede desplazarse, sin girar, al producirse la rotación del husillo -3-.

20. El cursor está constituido por una placa -7- de alpaca o material equivalente, de excelentes propiedades conductoras y resistente al desgaste, cuyos lados forman las caras -8- de adaptación al portacursor -6-, mientras que uno de sus lados menores se deriva en los apéndices -9-, cuya

configuración, indicada en las figuras 4, 5 y 6, les confiere una elasticidad que los mantiene aplicados contra la pista resistente y contra el colector simultáneamente, estableciendo la comunicación eléctrica entre ambos.

5. La pista resistente presenta la forma de una banda rectangular -10-, cuyos extremos reciben el acoplamiento de unas deposiciones -11- y -12- electroconductoras, prolongadas en las bandas -13- y -14- a las que se aplicarán los terminales de conexión, -15- y -16-, respectivamente.

10. El colector está formado por la pista conductora -21- en forma de banda longitudinal.

El terminal -15- es fijo y corresponde al inicio de la carrera del cursor, estando aplicada su cabeza -17-, de manera permanente, sobre la banda -13-.

15. El terminal -16- presenta forma multiacodada ocupando una longitud determinada por la abertura lateral de la caja -1-, y su cabeza -18- se halla aplicada sobre la zona -12-.

20. El terminal -20- correspondiente al colector tiene su cabeza -22- apoyada continuamente sobre la pista conductora -21-, y por su configuración se extiende en una cierta longitud, determinada por la abertura -23- en la parte lateral de la caja -1-.

25. La parte exterior de la placa -2- correspondiente a la cara abierta de la caja -1- se recubre mediante una masa -24- de una resina epoxi, que al endurecerse constituye un medio de cierre y sellado de la caja y sus elementos contenidos.



**N O T A.**

Se reivindica como objeto de este registro por Modelo de Utilidad:

5. 1.- Potenciómetro de precisión, caracterizado esencialmente por comprender un mecanismo de desplazamiento lineal del cursor respecto a la pista resistente y al colector, siendo estos últimos de configuración rectilínea y realizados en forma de deposiciones de reducido espesor en la cara interna de una placa-base recorrida por el cursor y que lleva asociadas las cabezas de los terminales de conexión externa, comprendiendo el husillo accionador una cabeza formante de una zona interna con salientes anulares de cierre y una zona externa con medios de accionamiento.

15. 2.- Potenciómetro de precisión, según la reivindicación anterior, caracterizado porque el cursor presenta configuración de placa cuadrangular acoplada mediante caras prolongaciones de sus lados a la tuerca móvil portacursor del mecanismo del husillo, prolongándose la citada placa en una pluralidad de apéndices provistos de elasticidad en orden a su aplicación continuada contra las pistas resistente y colectoras.

25. 3.- Potenciómetro de precisión, según las reivindicaciones anteriores, caracterizado porque los terminales de conexión externa con el extremo final de la pista resistente y con el colector, respectivamente, presentan configuración multiacodada y se hallan situados con sus partes medias alojadas en aberturas longitudinales practicadas en los flancos de la caja-carcasa.

Sean cuales fueren las circunstancias que concurran en la esencialidad del Modelo de Utilidad definido en las anteriores reivindicaciones, cuyo objeto es:

4.- "POTENCIOMETRO DE PRECISION".

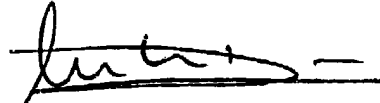
5. Consta la presente memoria de seis hojas foliadas, mecanografiadas por una sola cara y de los dibujos unidos a la misma.

Barcelona, 21 NOV. 1984

P.A. de PIHER NAVARRA, S.A.

ALFONSO DURÁN

p. p.



Fdo.: Luis A. Durán Moya

FE/mb/tb/mb.

FIG. 1

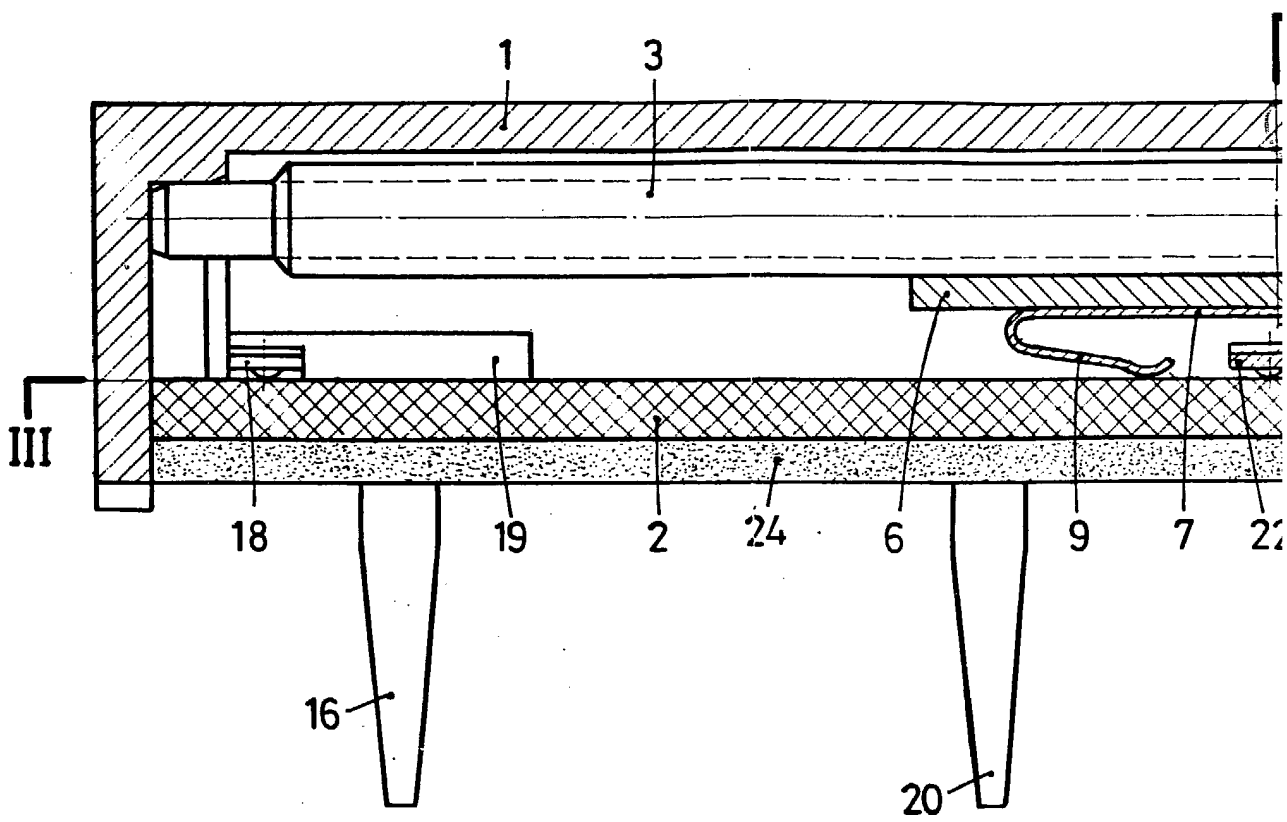


FIG. 3

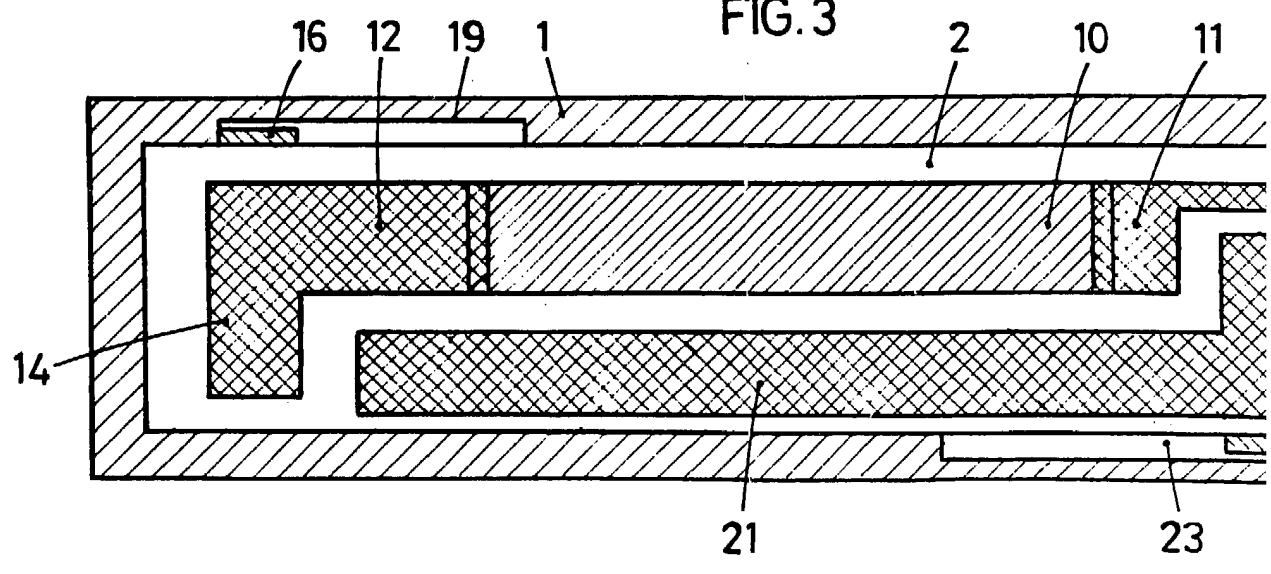


FIG. 2

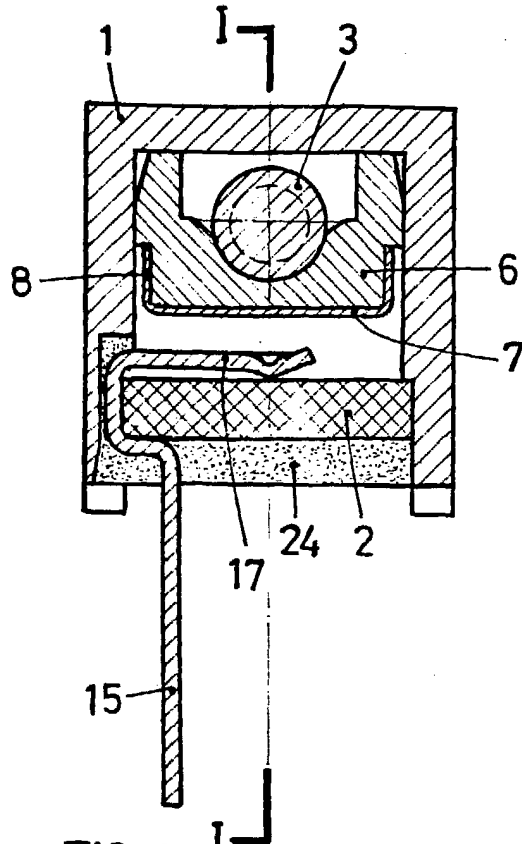
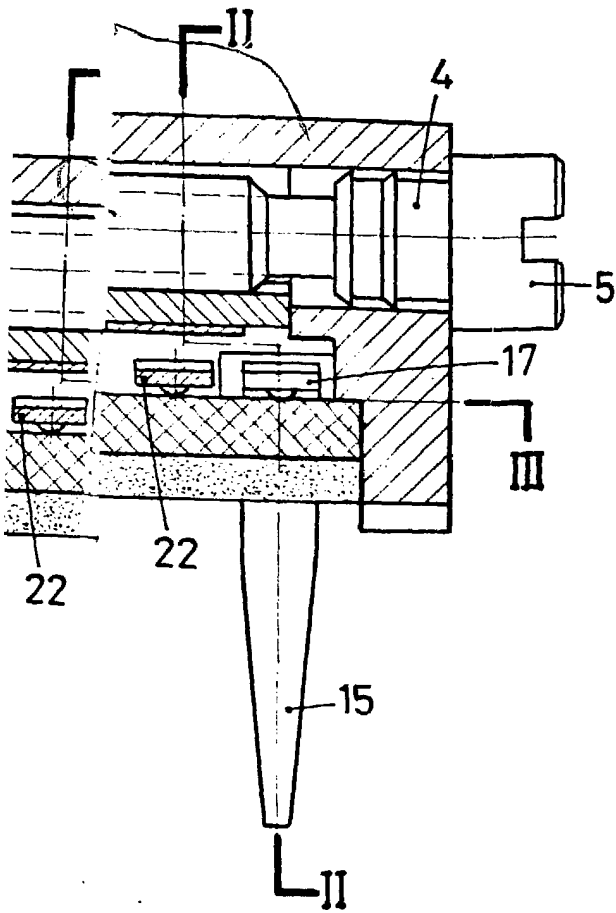


FIG. 4

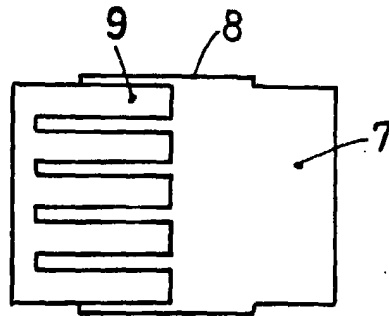
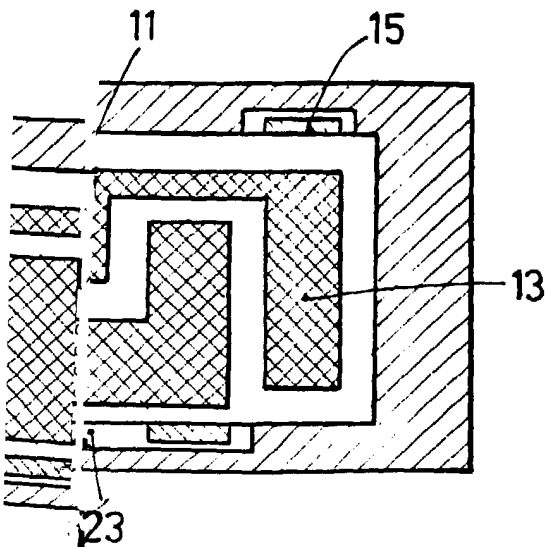
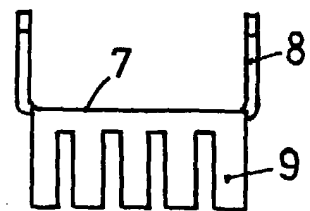
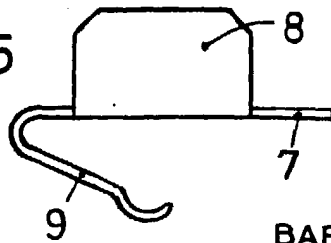


FIG. 6

FIG. 5



BARCELONA, 21 NOV. 1984

P. A.

ALFONSO DURÁN

p. p.

Fé. 21.11.84 A. Durán Meyn