

(10) ES (11) (21) (22)	NUMERO 282621	(10) Y
	FECHA DE PRESENTACION 16 NOV. 1984	



ESPAÑA

MODELO DE UTILIDAD

16 JUN. 1985

(30) PRIORIDADES: (31) NUMERO	(32) FECHA	(33) PAIS
----------------------------------	------------	-----------

(47) FECHA DE PUBLICIDAD	(51) CLASIFICACION INTERNACIONAL A47K 5/12
--------------------------	------------------------------------------------------

(54) TITULO DE LA INVENCIÓN "DISPOSITIVO DOSIFICADOR VOLUMETRICO DE JABON LIQUIDO"
----------------------------------------------------------------------------------------------	-------------------------

(71) SOLICITANTE (ES) GEDY IBERICA, S.A.
----------------------------------------------------	-------

DOMICILIO DEL SOLICITANTE SABADELL (Barcelona) - Bernat Metge, 110
------------------------------------------------------------------------------	----------------

(72) INVENTOR (ES) D. Enzo Papadia, el cual ha cedido todos sus derechos a la entidad solicitante.
--------------------------------------------------------------------------------------------------------------	-------

(73) TITULAR (ES) PASCUAL CIVANTO CANTO 218-6	
---------------------------------------------------------	--

(74) REPRESENTANTE	
--------------------	--

El presente modelo de utilidad se refiere conforme se desprende de su enunciado, a un dispositivo dosificador volumétrico para jabón líquido, el cual presenta unas características de constitución y forma innovadoras dentro del sector donde se inscribe, siendo determinantes las mismas de unas mejoras que afectan básicamente a sus condiciones de instalación, pres-
5 taciones, mantenimiento y protección del jabón contenido en el depósito que alberga el producto a suministrar.

Son conocidos ya diferentes modelos de esta clase de dispositivos, debiendo resaltar que los mismos se hallan instalados en este momento en la mayoría de locales públicos, suponiendo su utilización una economía y racionalización del servicio prestado, unas mejores condiciones de higiene y una garantía de servicio permanente, con solo atender de una forma
10 periódica a la recarga de un contenedor de que van equipados.

El dispositivo que se preconiza se ha concebido atendiendo a los siguientes criterios principales:

a) garantía de un cierre seguro del depósito de jabón líquido y apertura del mismo por una llave.

20 b) sencilla instalación en cualquier punto elegido y posibilidad de fácil extracción de todo el conjunto respecto a su soporte.

c) los medios de sujeción del dispositivo quedan ocultos por su mismo cuerpo.

d) manejo mas sencillo.

e) configuración original.

El dispositivo que se preconiza se ha construido todo él en material plástico rígido inyectado, con lo cual se incrementa su estabilidad en relación al contenido de los productos a suministrar y tiene un espesor de pared que lo hace resistente frente a golpes o rayaduras, constando de un reducido número de piezas, todas ellas interrelacionadas operativamente, repercutiendo ello en una más fácil fabricación y montaje y un coste de obtención muy asequible.

Una primera característica del dispositivo propuesto, consiste en disponer de un depósito para almacenamiento de jabón líquido, el cual va dotado de una tapa de cierre, amovible por medio de una llave especial que acciona un pestillo, con lo cual se aumenta su seguridad, evitando la introducción en su interior de cualquier sustancia distinta a la prevista y en especial la entrada accidental de elementos extraños tales como polvo, arena, insectos, etc.

El pestillo que inmoviliza la tapa se introduce en su posición de cierre, a través de una ranura pasante definida en el extremo superior de una pieza a modo de regleta, que se fija a la pared y la cual queda insertada por correspondencia de forma (perfil en cola de milano), en una configuración entrante o acanalado definido en la parte posterior del conjunto, que oculta en su totalidad a dicho medio de sujeción, el cual sustenta al conjunto por una pestaña saliente que tiene en su extremo inferior. Asimismo es posible extraer el dispositivo de dicho soporte y/o reinstalarlo muy fácilmente, ya sea para limpiar la zona inmediata al punto de instalación o bien para recargarlo con el producto limpiador de una manera más cómoda.

El dispositivo preconizado se caracteriza también por adoptar una configuración general de su cuerpo original, según un conjunto de revolución, con una total ausencia de aristas vivas, lo que coadyuva a unas mejores condiciones de manejo y evita toda posibilidad de que puedandañarse en un descuido durante su utilización, dando lugar a un conjunto que por su forma puede combinar perfectamente en distintos ambientes decorativos de aseos públicos o en cuartos de baño, admitiendo su carcasa de plástico diferentes coloraciones.

Para poder acceder al uso de este dispositivo, se coloca una mano en su parte baja, apoyando los cuatro dedos contra la pared vertical suavemente curvo-convexa, que delimita un profundo ahuecamiento en escalón recto que presenta en la parte baja posterior del mismo, quedando de esta manera el hueso de la palma directamente bajo un pequeño orificio por el que sale el jabón líquido cuando con el pulgaro con la otra mano se oprime un pulsador situado en la cara frontal de dicha sección inferior.

El mecanismo que se acciona al ejercer la presión sobre el botón pulsador es sumamente simple, ya que dicho botón oprime a su vez una especie de burbuja de plástico flexible en cuyo interior se encuentra el jabón y mediante el juego de dos pequeñas juntas discoidales orificadas de goma una de ellas con un recorte en segmento de círculo situadas coaxiales a un eje en el interior del pequeño cilindro que actua de verdadero dosificador volumétrico, una parte de líquido se dirige hacia arriba volviendo al depósito y la otra parte se vierte sobre la palma de la mano.

Expuesta de esta manera la configuración, detalles constitutivos, material, posibilidades de uso y novedades de este

dispositivo dosificador volumétrico de jabón líquido, así como su cometido y ventajas, por todo lo cual se solicita el oportuno Modelo de Utilidad, y para mejor comprensión del mismo y claridad de conceptos se adjuntan a la presente memoria descriptiva a título indicativo pero no limitativo cuatro hojas de planos en los que se ha representado lo siguiente:

En la hoja 1ª, la figura 1, representa el conjunto del aparato en vista 3/4 frontal en alzado, en la que quedan perfectamente delimitados los tres cuerpos componentes, la tapa -1-, el cuerpo central o depósito -2-, y el cuerpo inferior -3-, en el que va alojado el mecanismo dosificador, del que sobresale el pulsador -4-.

La figura 2, es una vista en planta del mismo conjunto y en ella se observan la pieza -5-, de fijación del conjunto a la pared, nuevamente la tapa -1-, mostrando el perfil de contorno que es común a la sección de todo el dispositivo y la parte saliente del pulsador -4-, así como el agujero central -6-, por el que se introduce la llave para abrir o cerrar la tapa.

La hoja 2ª, muestra en la figura 3, el conjunto de la tapa -1-, vista en planta por la parte interior de la misma, con su pestillo giratorio -7-, para anclaje de dicha tapa al extremo superior de la pieza -5-, de fijación del conjunto a la pared.

La figura 4, es la misma vista en planta de la tapa pero sin el pestillo la cual se vé complementada por la figura 6, que es una sección de la misma por el eje transversal, donde podemos observar las dos patillas flexibles -8-, que permiten la penetración del pestillo y evitan en cambio su extracción, así como la lengüeta -9-, de engarce y tope de la pieza que

se sujeta a la pared.

La figura 5, es la llave especial para giro del pestillo -7-, de anclaje de la tapa -1-, que vemos en la figura 7 (en sección) y en la 8 en planta, en las que aparece el hueco de sección cuadrada -10-, para encajar el extremo de dicha llave en el pestillo -7-.

En la hoja 3ª, se ha representado el depósito o cuerpo central -2-, en alzado, figura 9, en sección por el eje transversal, figura 10, y en planta con la figura 11. En la figura 10 se muestra claramente el manguito -11-, que actúa como reductor de diámetro, con su filtro para evitar el paso de impurezas de un cierto calibre en adelante y al que se enchufa el conjunto del dosificador ilustrado en detalle en la figura 12. En esta figura podemos ver la burbuja de plástico flexible -12-, sobre la cual se ejerce presión con el pulsador y en la parte interior del pequeño cilindro -13-, las dos juntas de goma -14-, y -15-, orificadas centralmente e insertadas ambas en un mismo eje, estando la primera seccionada en un sector de su periferia, que son todo el mecanismo de que se compone el dosificador.

Finalmente en la hoja 4ª, las figuras 13 a 16, muestran el cuerpo inferior que oculta el mecanismo grafiado en las figuras 9, 10 y 12, apreciando el entrante -16-, para ubicar los dedos al accionar el dispositivo y los dos pequeños tabiques o nervios -17-, para que en ellos se apoye el cuerpo de la válvula dosificadora representada en la figura 12 y así no tenga flexión cuando se ejerza la presión con el pulsador -4- representado en las figuras -18- y -19-.

En las figuras 14, 15 y 17 se ilustran las vistas en alzado, perfil seccionado y planta también seccionada de la pieza

-5-, que se sujeta a la pared con unos tornillos que se introducen por los agujeros colisos -18-, y cuyo perfil en forma de cola de milano -19-, una vez convenientemente fijada, esta pieza, queda insertado en una configuración entrante
5 definida en la pared posterior del depósito -2- y parte alta trasera del cuerpo inferior -3-.

En la figura 14, se aprecia la entalla pasante definida en la parte del extremo superior de la pieza -5- de sujeción a la pared del conjunto del dispositivo, a cuyo través se dispone
10 en una de sus posiciones de giro el pestillo -7-, inmovilizando a la tapa -1-.

Descrito suficientemente este modelo de utilidad como para ser comprendido y llevado a la práctica por un experto en la materia, se solicita su extensión a cuantas variaciones de detalles se puedan presentar sin que las mismas alteren sustancialmente la esencia del objeto en cuestión, resaltando su
15 novedad en las reivindicaciones que a continuación se extraigan y que resumen y complementan esta memoria.

.....

....

.....

.....

.....

REIVINDICACIONES

1ª.- Dispositivo dosificador volumétrico de jabón líquido, caracterizado esencialmente por adoptar una configuración general de revolución, cuya generatriz es un rectángulo y sus dos lados menores son semicircunferencias, con todas sus aristas redondeadas, constando de un depósito y una sección inferior unidas por acoplamiento a enchufe, albergando esta última al dosificador y presentando dicha parte en su cara trasera un profundo entrante en escalón recto, delimitado por una pared vertical levemente curvoconvexa, para facilitar el agarrar del conjunto con una mano, integrando el conjunto, una pieza para su sustentación que se fija al muro o plano vertical de instalación, formada por un perfil alargado de planta rectangular cuyos laterales se configuran en saliente de modo de cola de milano, y cuya pieza queda introducida en montaje amovible en una configuración entrante de forma correspondiente, definida en la parte posterior del depósito y sección inferior citados, cuya pieza de soporte posee unos orificios colisos para disposición de los medios de sujeción y se remata inferiormente en una pestaña saliente que obra como tope de sustentación del conjunto, al enfrentarse contra la pared horizontal del entrante de la sección inferior.

2ª.- Dispositivo dosificador volumétrico de jabón líquido, según la anterior reivindicación y porque posee una tapa dotada de una faldilla periférica vertical que se inserta en la embocadura del depósito y que se interrumpe en su parte central posterior, donde existe una pestaña vertical rectangular que arranca del lateral de la tapa, la cual ajusta en un cajeado definido en el extremo superior del perfil de sustentación, comprendiendo dicha tapa en su parte central interna un

pestillo vinculado a una pieza cilíndrica portadora de un cuadrillo donde se inserta por el exterior una llave para su rotación, girando alrededor de un manguito solidario de la tapa, también cilíndrico, portador de unos apéndices o uñetas de sujeción de dicho cilindro, llegando a disponerse este pestillo en una determinada posición angular introducido en una ranura pasante que tiene el extremo superior del perfil de sustentación, inmovilizando a la tapa.

5

3ª.- Dispositivo dosificador volumétrico de jabón líquido, según las anteriores reivindicaciones y porque el depósito tiene en su base un amplio orificio que dá paso a una conducción tubular vertical según dos secciones cilíndricas de envergadura decreciente que posee un filtro transversal y que se continua en un dosificador, el cual está formado por un tubo que ajusta a enchufe en la citada conducción y que tiene una extensión tangencial formada por un disco en el que se ajusta una membrana en forma de burbuja, determinando una cavidad que se comunica a través de un estrecho paso con el interior del tubo citado, que sufre además en dicha zona un súbito estrechamiento, y que presenta axialmente descentrado un eje en el que se hallan insertadas dos juntas orificadas, la superior recortada ligeramente en su periferia, enfrentándose el orificio de la cámara con la zona libre entre dichas dos juntas.

10

15

20

4ª.- Dispositivo dosificador volumétrico de jabón líquido, según las anteriores reivindicaciones y porque el cuerpo que forma la sección inferior presenta en su frontal una abertura, a cuyo través va dispuesto un pulsador que apoya por su cara posterior curvoconvexa contra la membrana-burbuja flexible del dosificador, y tiene en su base inferior dos tabiques paralelos para soporte del disco que define la cavidad de do-

25

30

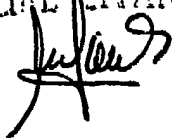
sificación, así como un orificio de paso para suministro del producto donde apoya el extremo apuntado del tubo dosificador.

5ª.- DISPOSITIVO DOSIFICADOR VOLUMETRICO DE JABON LIQUIDO.

5 La presente memoria consta de nueve hojas foliadas y mecanografiadas por una de sus caras y se ilustra en los dibujos que a la misma se acompañan.

Madrid, 16 NOV. 1984

PASCUAL CIVANTO
P. P.



Firmado: Miguel A. Santos Gironés



Fig. 1

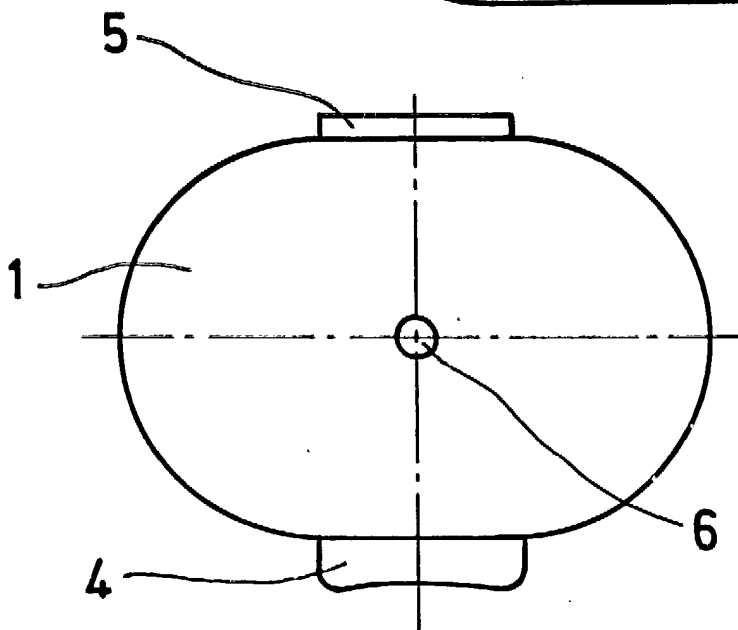
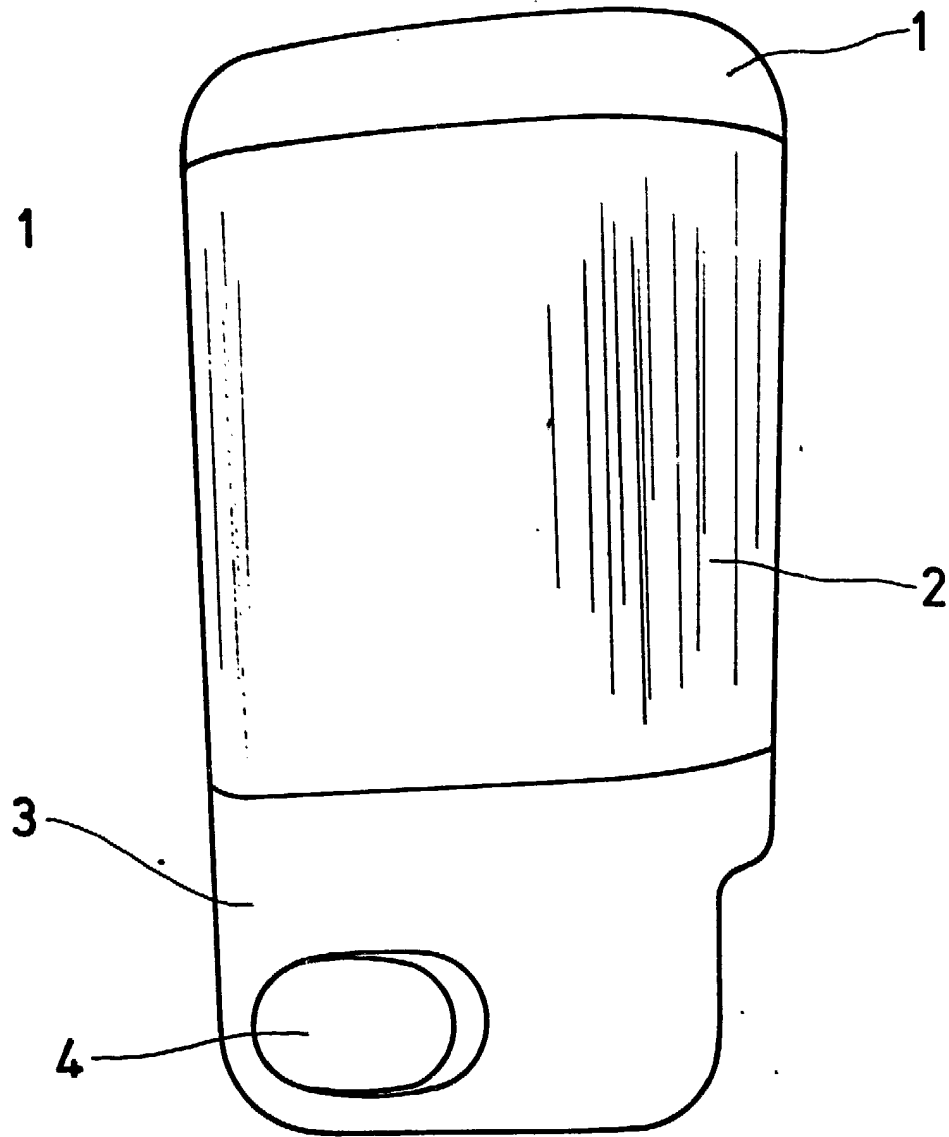


Fig. 2



Madrid,
16 NOV. 1984

PASCHAL
P. P.

Firmado: Miguel A. Santos Giróes

Escala convencional

Fig. 3

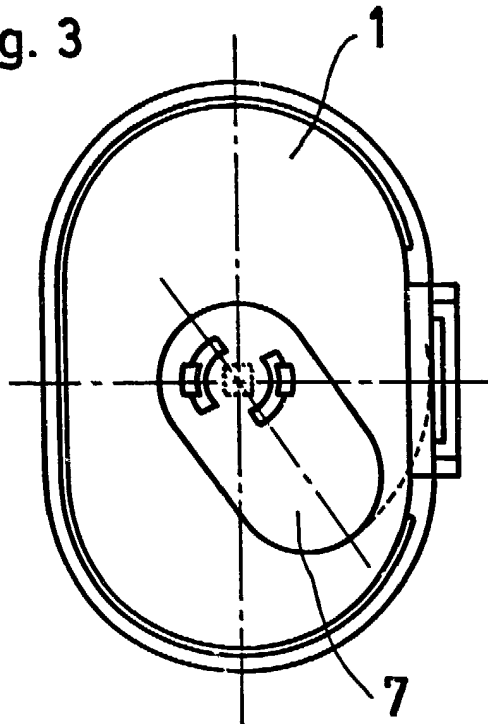


Fig. 4

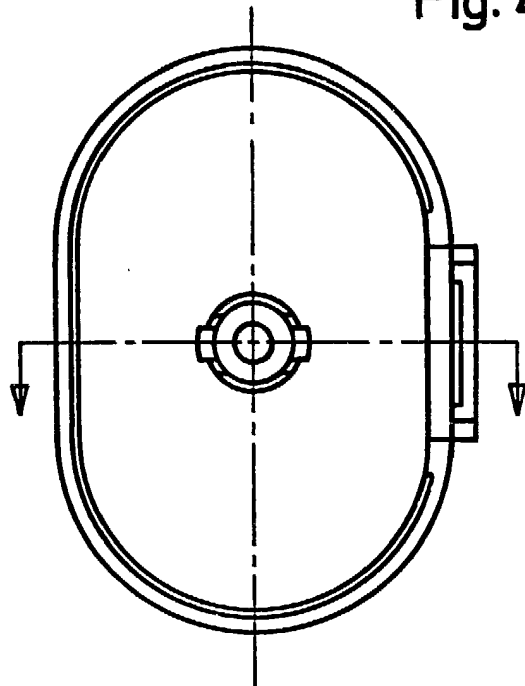


Fig. 5

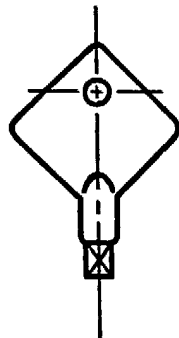


Fig. 6

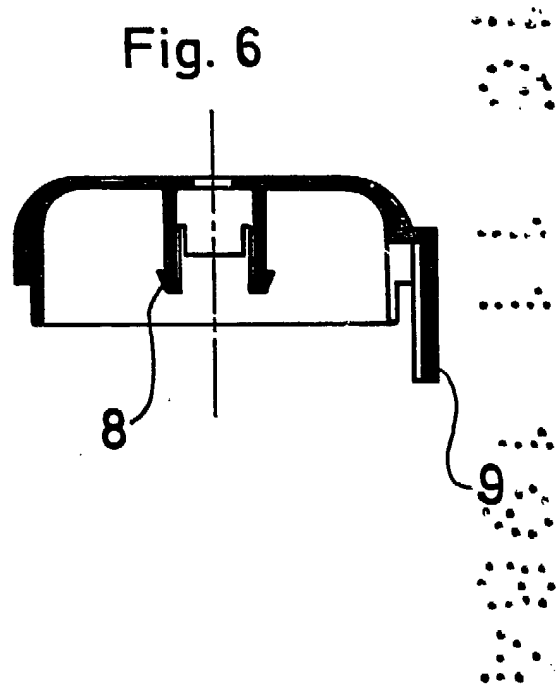


Fig. 7

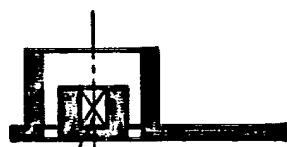
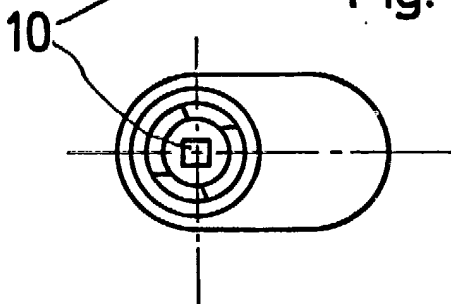


Fig. 8



Madrid, 16 NOV. 1984

PASCUAL CORTADO
P. P.

Firmado: Miguel A. Santos Gironés

Fig. 9

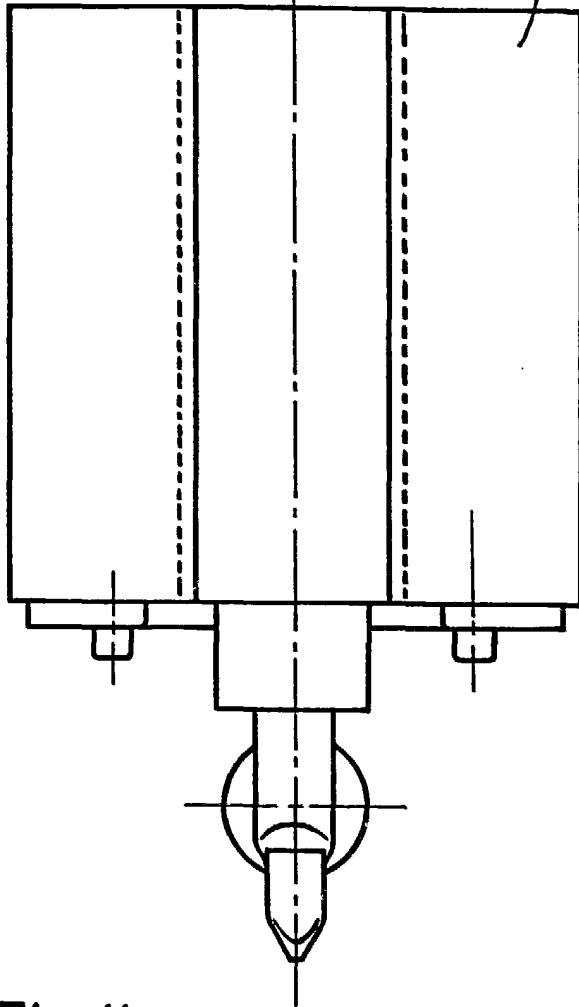


Fig. 10

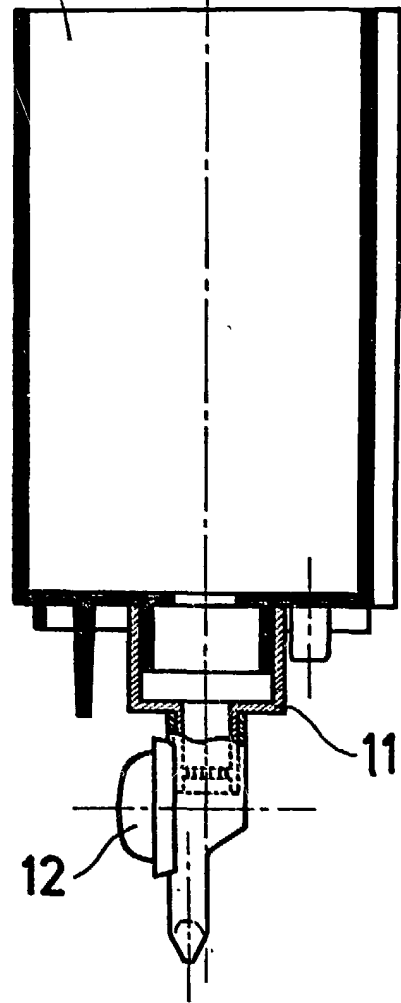


Fig. 11

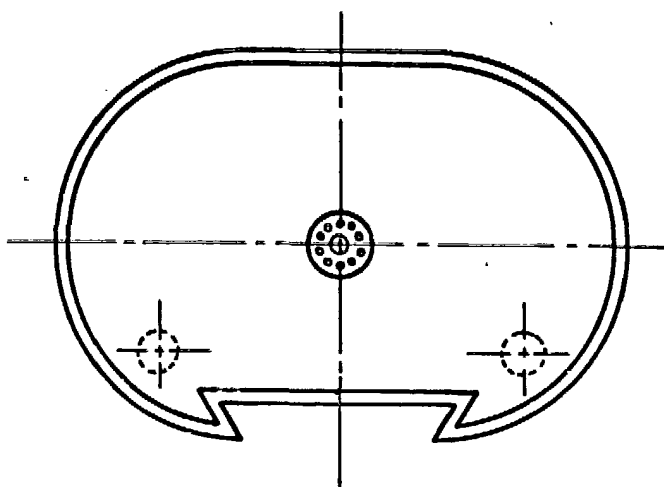
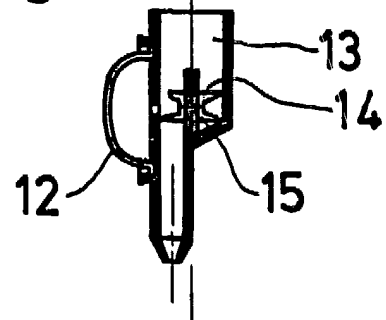


Fig. 12



Madrid, 16 NOV. 1984

PASCUAL CIVANTO
P. P.

Firmado: Miguel A. Santos Girónés

Escala convencional

Fig. 13

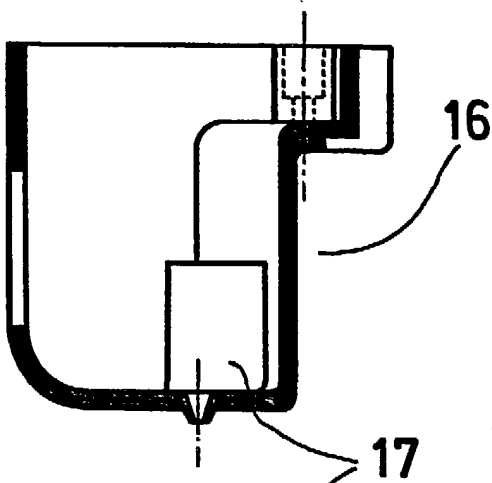


Fig. 14

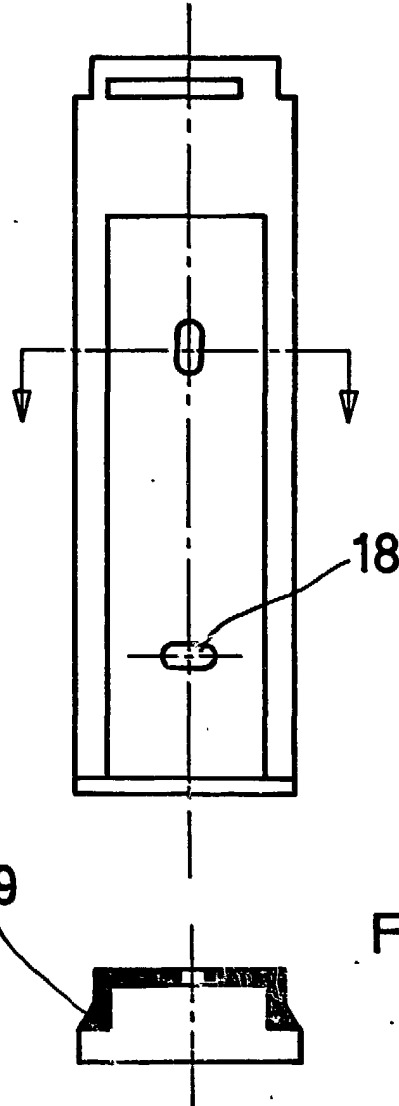


Fig. 15

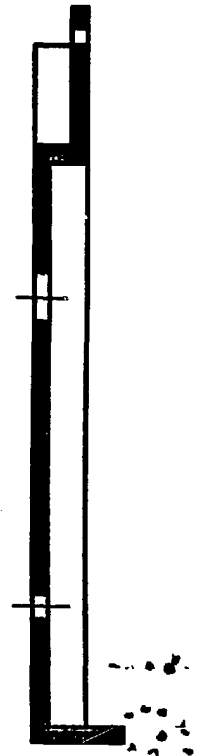


Fig. 16

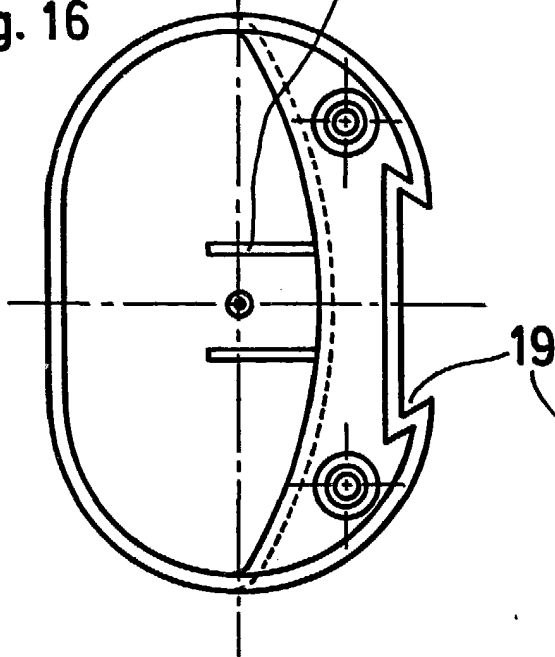


Fig. 17

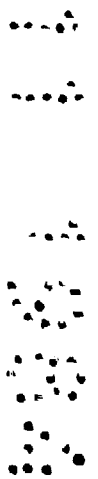


Fig. 18

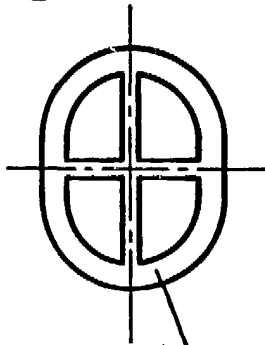
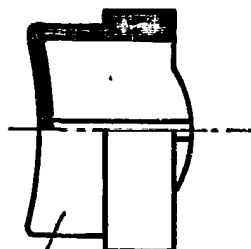


Fig. 19



4

Madrid, 16 NOV. 1984

PASCUAL MARTINO

P. P.

Firmado: Miguel A. Santos Gómez