

(19) ES (11) (21) (22)	NUMERO <b>282532</b>	(10) Y
	FECHA DE PRESENTACION <b>13 NOV. 1984</b>	



ESPAÑA

**MODELO DE UTILIDAD**

(30) AGENCIAS: NÚMERO	(32) FECHA	(33) PAIS
- -	- -	- -

(47) FECHA DE PUBLICIDAD	(51) CLASIFICACION INTERNACIONAL
	A47J 43/00

(52) TITULO DE LA INVENCION	
"Aparato de cocina"	.....
	.....
	.....

(53) DENOMINACION DEL SOLICITANTE	
INDUSTRIA AUXILIAR MANODOMESTICOS, S.A. (IAMSA)	....

(54) DIRECCION DEL SOLICITANTE	
Ctra. Cornudella s/n, ALFORJA (Tarragona)	.....

(55) REPRESENTANTE	
- -	.....

(56) ABOGADO	
	.....

(57) ABOGADO	
M. Curell Suñol	

R-4594-21

MODELO DE UTILIDAD

por VEINTE años

solicitado en España a favor de INDUSTRIA AUXILIAR MANODOMESTICOS, S.A. (IAMSA), entidad española, domiciliada en Ctra. Cornudella s/n, ALFORJA (Tarragona), por "Aparato de cocina". - - - - -

5.

MEMORIA DESCRIPTIVA

...  
...

La presente invención se refiere a un aparato de cocina, especialmente uno que permite ejecutar indistintamente a voluntad unas operaciones del tipo del rallado, desmenuzado, raspado, mondado, rebanado y similares. Aparte la plurivalencia del aparato, sus particularidades más destacadas consisten en un muy estudiado diseño para un firme y cómodo asido y manejo, y también para una completa recogida de los desmenuzados resultantes, sean en forma de migas, de rodajas, de briznas u otra forma. - - - - -

10.

15.

Este aparato es útil para tratar productos diversos de los que se emplean ordinariamente en las labores culinarias, tales como las verduras, frutas, tubérculos, etc., con

la ventaja de permitir un completo apurado y con una adecuada protección para las manos que sujetan el producto sometido al correspondiente dispositivo. - - - - -

5. El referido aparato se caracteriza porque está constituido por un cuerpo soporte estable, dotado de medios de apoyo y de asido, que presenta un alojamiento intermedio para un cajetín giratorio de posiciones estables cuyo contorno es polifacético, con cada una de sus caras dotada de unos accesorios aptos para realizar operaciones del tipo

10. del rallado, raspado, cortado y análogos, presentando el mismo cuerpo, a la entrada del citado alojamiento intermedio una superficie para el deslizamiento de los productos hacia el cajetín, y a la salida del alojamiento, un receptáculo recolector del desmenuzado resultante en cada operación del cajetín. - - - - -

15.

También se caracteriza la invención porque el cajetín consta de dos o más elementos ensamblables entre sí alrededor del alojamiento intermedio, el cual alojamiento forma un tramo acanalado que constituye el cauce receptor del desmenuzado para su paso al receptáculo recolector. - -

20.

Asimismo se caracteriza la invención porque la zona que compone la superficie para deslizamiento de los productos hacia el cajetín está provista de una corredera separable a voluntad, apta para el presionado manual contra un producto objeto de aplicación sobre dicho cajetín.

25.

Igualmente se caracteriza la invención porque el receptáculo recolector de los desmenuzados permite acoplar en su parte superior una tapeta provista de medios para el raspado, para situar a continuación de análoga zona del cajetín giratorio, prolongando la superficie operativa, y de una cuchilla para mondar productos. - - - - -

5.

Otros objetos y características de la invención se irán dando a conocer en detalle a lo largo de la descripción que sigue, haciendo referencia a los dibujos ilustrativos que la acompañan. En los dibujos: - - - - -

10.

Figura 1, es una vista en perspectiva del aparato en su conjunto. - - - - -

Figura 2, corresponde a una sección longitudinal, en plano vertical, del mismo aparato. - - - - -

15.

Figura 3, representa el cuerpo soporte del aparato, visto en perspectiva. - - - - -

Figura 4, representa el cajetín giratorio del aparato, visto en perspectiva. - - - - -

20.

El presente aparato consta básicamente de un cuerpo soporte 1 y de un cajetín giratorio 2, estando asimismo acoplados al citado cuerpo soporte 1 con carácter accesorio y en forma separable, una corredera de presionado 3 y una tapeta de raspado 4, todos los cuales elementos son obteni-

dos por moldeo en resinas sintéticas de tipo rígido, con la incorporación de determinados útiles metálicos en el mencionado cajetín 2, según serán descritos. - - - - -

5. El cuerpo soporte 1, como se observa con mayor claridad en la figura 3, consiste en una pieza que compone una tabla 5 para aplicación de los productos a tratar, un alojamiento intermedio con una canal 6 para acoplar el cajetín giratorio 2 y un receptáculo 7 para recoger el producto desmenuzado por dicho cajetín 2. Este cuerpo 1 posee unos medios para apoyo estable que consisten en unas patillas 8, un tabique central 9 y un brazo 10 que <sup>...</sup>asimismo sirve de asidero, el cual brazo 10 se articula por un <sup>...</sup>tornillo de palomilla 11 para ser colocado en posición saliente para el uso, o entrante al estar fuera de servicio el <sup>...</sup>aparato y <sup>...</sup>causar con ello una menor ocupación de espacio. - - - - -

10.

15.

El cajetín 2 es un cuerpo que en el ~~presente~~ <sup>presente</sup> ejemplo gráfico consta de cuatro caras, estando ~~compuesto~~ <sup>completado</sup> por dos piezas diédricas 12a y 12b que poseen ~~relievés~~ <sup>relieves</sup> complementarios de ensamble 13, lo que permite la ~~colocación~~ <sup>colocación</sup> y la separación con respecto al alojamiento intermedio acanalado 6 del soporte 1, poseyendo asimismo en sus aristas de separación entre caras unos rebordes 14 para la manipulación. Las caras del cajetín 2 están provistas de los útiles de trabajo pertinentes y que, en el presente caso, consisten en unos orificios 15 con rebordes dentados para el rallado o raspado, de unos alvéolos mayores 16 para el cortado, de

20.

25.

una cuchilla simple 17 para el rebanado y de unos alvéolos menores 18 para el aderezado. - - - - -

5. Las bases 19 anterior y posterior del cajetín 2 poseen unas amplias aberturas circulares 20, de modo que la situada en el lado del receptáculo 7 del soporte 1 se comunica con el mismo. - - - - -

10. La corredera 3 es una pieza plana 21 con alas laterales 22 que se aplica sobre la tabla 5 del soporte 1, según la figura 1, para desplazarse sobre la misma por empuje manual, poseyendo una abertura central 23 y, en su cara inferior, unos dientes prensores 24. - - - - -

15. La tapeta 4 es una pieza plana, con nervaduras laterales 25 para encaje sobre el receptáculo 7 del soporte 1 formando una cubierta para el mismo. Esta pieza 4 posee unos orificios 26 con dentado periférico análogos a los orificios 15 del cajetín 2, para constituir una superficie de prolongación de la cara portadora de tales orificios 15. Junto al borde terminal de la tapeta 4 hay una cuchilla basculante 27 para mondado. - - - - -

20. El presente aparato se utiliza de la siguiente manera. En primer lugar se sitúa el cajetín 2 con la cara correspondiente para el trabajo previsto, en la parte superior después de lo cual se sitúa sobre la tabla 5 el producto a intervenir y, seguidamente, se efectúan vaivenes manuales

con dicho producto a lo largo de la tabla 5, dotada de relieves guidores 28, con lo que el producto es desmenuzado en la forma prevista y penetra en el cajetín 2, cayendo en la zona acanaladura 6 del soporte 1 y, de la misma, se introduce en el receptáculo 7. - - - - -

5.

En las operaciones de raspado, es factible emplear además la tapeta 4 que amplía la zona de acción. Facultativamente, se utiliza la corredera de presionado 3 que hace más cómoda y efectiva la acción sujetadora y presionadora para el producto sometido a la acción correspondiente en sus desplazamientos en vaivén desde la tabla 3 y por el cajetín 2, y aún sobre la tapeta 4 en su caso. -

10.

El producto desmenuzado se acumula en el receptáculo 7 desde el que es fácilmente extraíble. Por otra parte, la limpieza del aparato es de fácil y efectiva realización, por la separabilidad de sus elementos y por el diseño de los mismos exento de zonas de difícil acceso.

15.

Descritas convenientemente las características de la invención, se hace constar que en la misma podrán introducirse cuantas variantes de detalle pueda aconsejar la experiencia, siempre que con ello no se modifique la esencialidad de la misma. - - - - -

20.

A los efectos consiguientes, se declaran de novedad, utilidad y propiedad para España, sus territorios y plazas de soberanía, las reivindicaciones que siguen. -

25.

REIVINDICACIONES

5. 1.- Aparato de cocina, caracterizado porque está constituido por un cuerpo soporte estable, dotado de medios de apoyo y de asido, que presenta un alojamiento intermedio para un cajetín giratorio de múltiples posiciones estables cuyo contorno es polifacético, estando dotada cada una de sus caras de unos accesorios aptos para realizar operaciones distintas del tipo del rallado, raspado, cortado y análogos, presentando el mismo cuerpo, a la entrada del citado alojamiento intermedio, una tabla para el deslizamiento de los productos hacia el cajetín, y a la salida del alojamiento, un receptáculo recolector del desmenuzado resultante en cada operación en el cajetín. - - - - -

15. 2.- Aparato de cocina, según la reivindicación 1, caracterizado porque el cajetín consta de dos o más elementos ensamblables entre sí para su colocación en el alojamiento intermedio del cuerpo soporte, el cual alojamiento presenta un tramo acanalado que constituye el canal receptor del producto desmenuzado para su paso hacia el receptáculo recolector. - - - - -

25. 3.- Aparato de cocina, según la reivindicación 1, caracterizado porque el cuerpo soporte está eventualmente dotado de una corredera apta para el presionado manual en vaivén de los productos durante las operaciones a través del cajetín. - - - - -

4.- Aparato de cocina, según la reivindicación 1, caracterizado porque, eventualmente, el receptáculo recolector acopla en su parte superior una tapeta provista de medios para el raspado, a situar al nivel operativo del cajetín para prolongar la zona operativa; y siendo portadora la misma tapeta de una cuchilla apta para el mondado de productos. - - - - -

5.- "APARATO DE COCINA". - - - - -

10. Todo ello conforme se describe y reivindica en la presente memoria que consta de ocho hojas, foliadas y mecanografiadas por una sola de sus caras, y de cuatro figuras que la ilustran.

MADRID 13 NOV. 1984

P. A. M. CURELL SUÑOL



....

....

....



FIG. 1

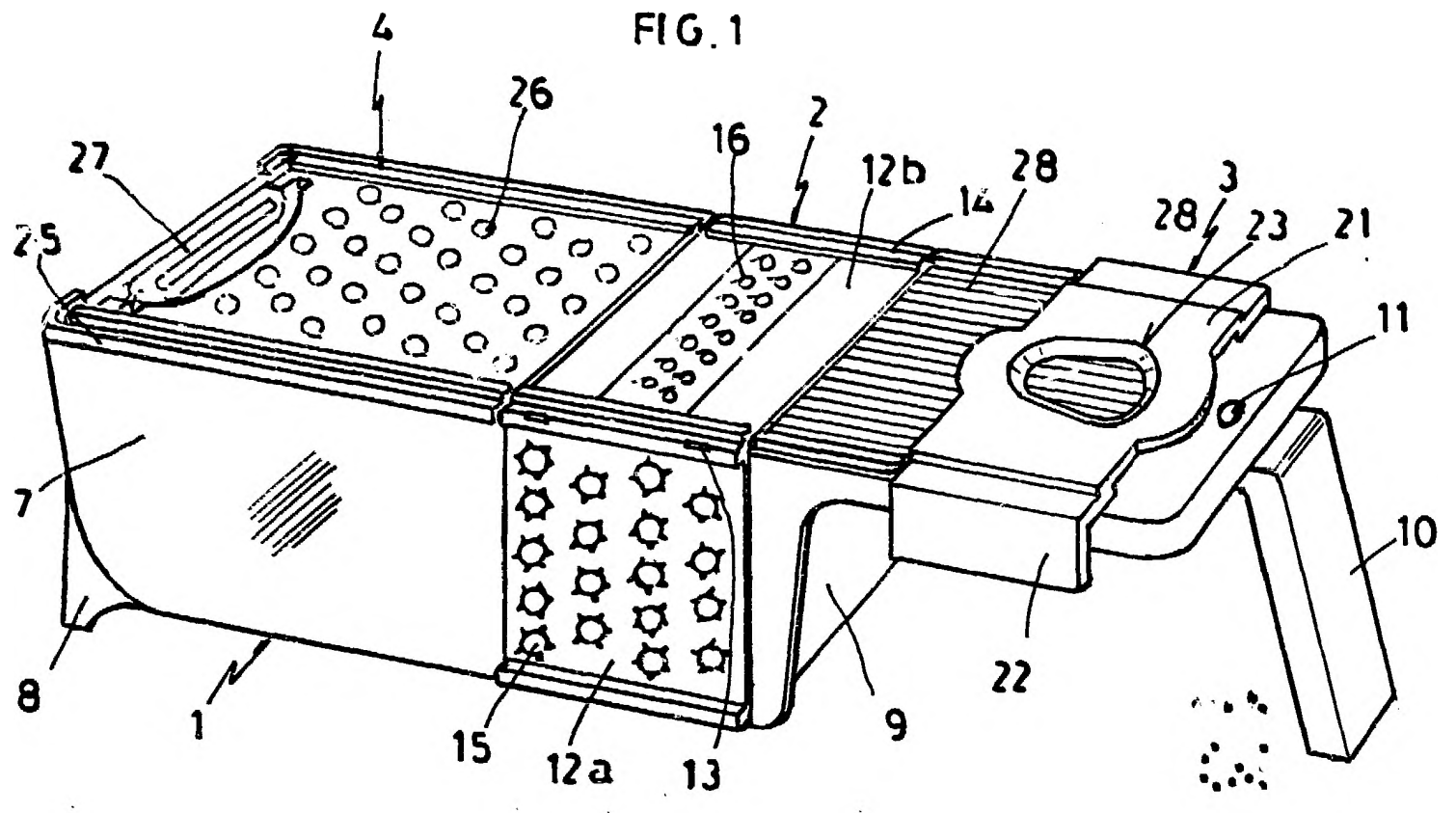


FIG. 2

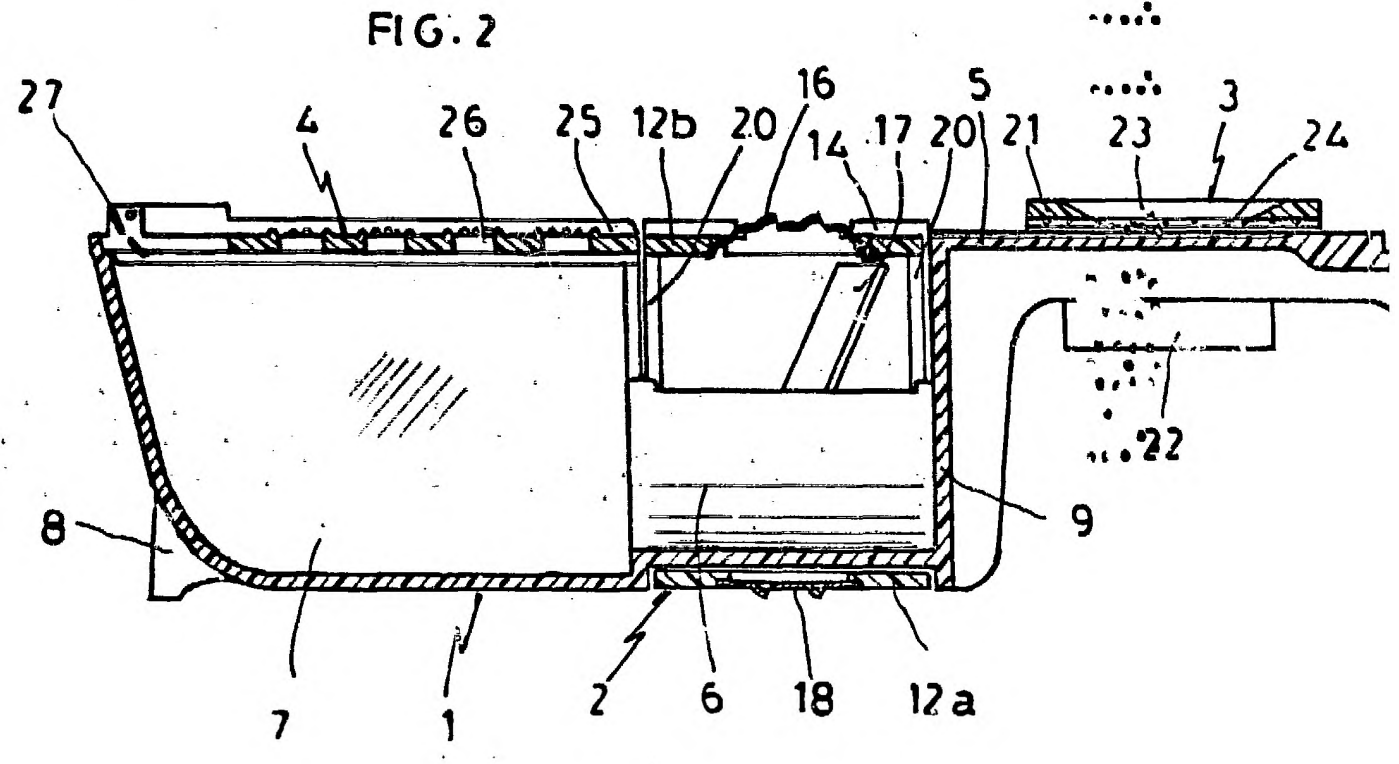


FIG. 3

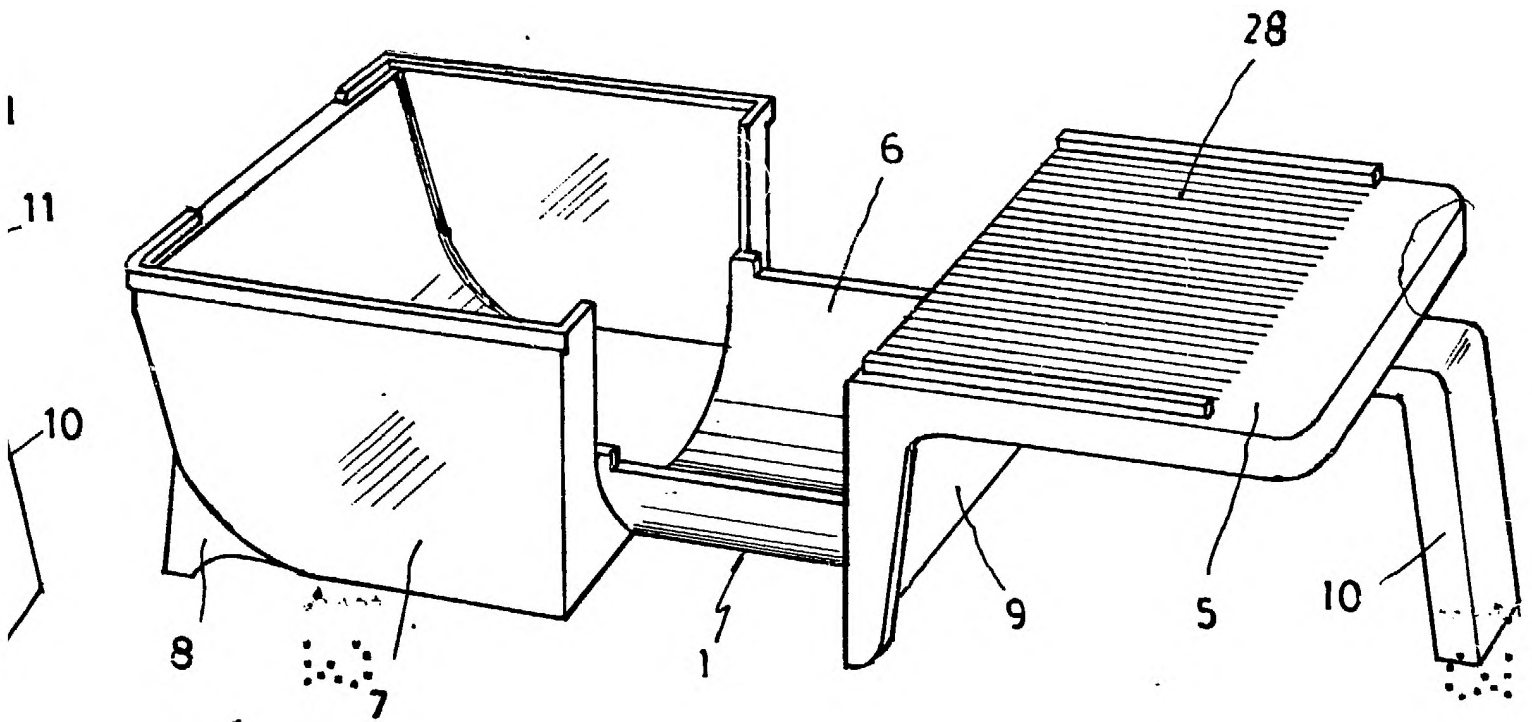
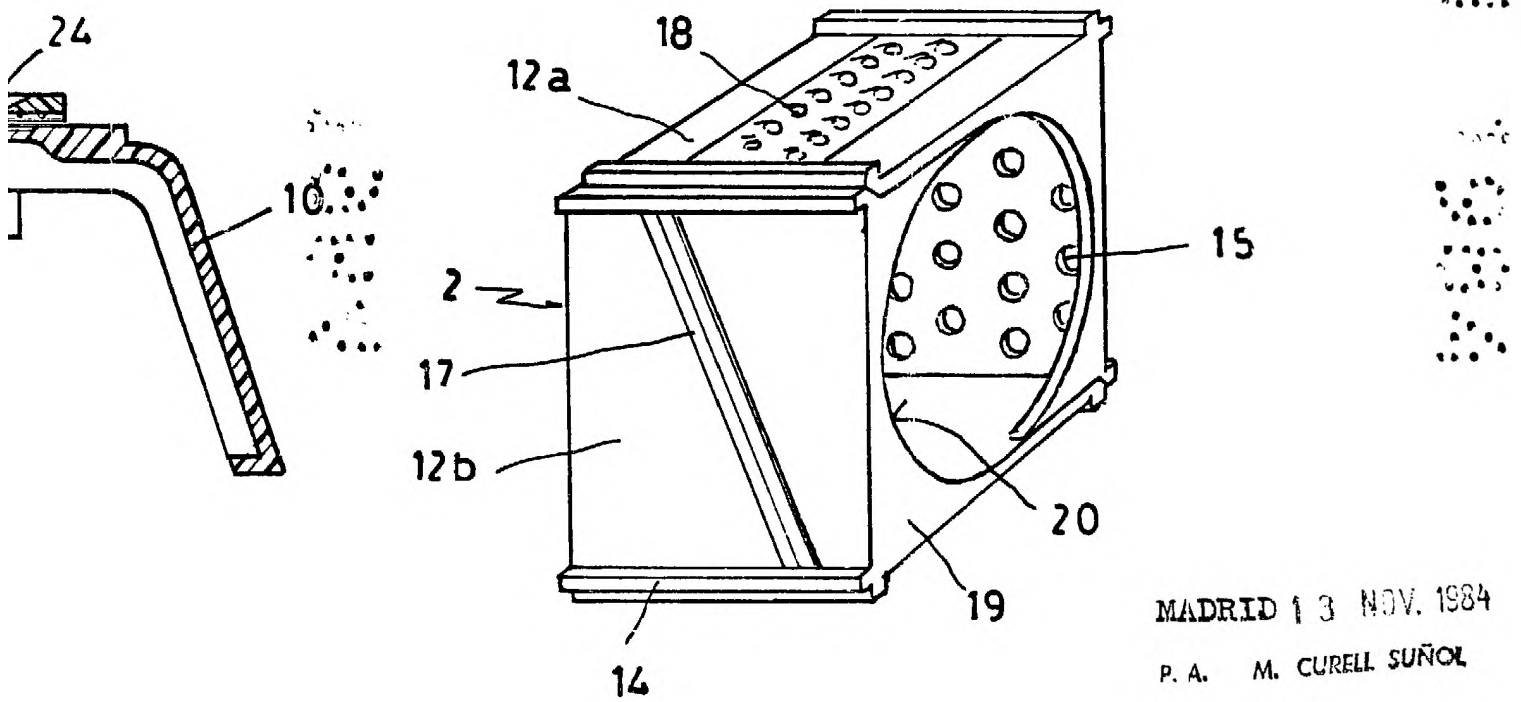


FIG. 4



MADRID 13 NOV. 1984  
P. A. M. CURELL SUÑOL