

19 ES 11 21 22	NUMERO 282512 10 Y
	FECHA DE PRESENTACION 12 NOV. 1984



ESPAÑA

MODELO DE UTILIDAD

1 - MAYO 1985

30 PRIORIDADES: 31 NUMERO - -	32 FECHA - -	33 PAIS - -
-------------------------------------	-----------------	----------------

47 FECHA DE PUBLICIDAD	51 CLASIFICACION INTERNACIONAL B 25C 5/00
------------------------	--

54 TITULO DE LA INVENCIÓN "Engrapadora"
--	-------------------------

71 SOLICITANTE (S) CIRCULO DE LECTORES, S.A.
---	-------

DOMICILIO DEL SOLICITANTE Valencia nº 344, 08009 BARCELONA
---	----------------

72 INVENTOR (ES) - -
-------------------------	----------------

73 TITULAR (ES)
-----------------	-------

74 REPRESENTANTE M. Curell Suñol
-------------------------------------	-------

R-2053-69

M O D E L O D E U T I L I D A D

por VEINTE años

solicitado en España a favor de CIRCULO DE LECTORES, S.A.,
entidad española, domiciliada en Valencia 344, BARCELONA,

5. por "Engrapadora". - - - - -

MEMORIA DESCRIPTIVA

10. La presente invención se refiere a una engrapadora, del tipo empleado para juntar elementos laminares, especialmente hojas de papel y sin excluir otros materiales como tejidos y similares, habiéndose diseñado con el objeto de poder aplicar grapas indistintamente en el sentido transversal al útil, como ocurre normalmente, y en el sentido longitudinal, según sea más aconsejable en cada caso. - - -

15. La citada engrapadora se caracteriza por que está constituida por una pieza base alargada portadora, junto a un extremo, de una sufridera para el cierre de las grapas, articulando por el otro extremo con un brazo móvil en plano vertical que, por el extremo opuesto, articula a su vez en plano horizontal con un cabezal portador del dispositivo engrapador convencional con tajadera que recae sobre la citada

20.

sufridera, el cual cabezal es susceptible de adoptar dos posiciones operantes, una de ellas en paralelismo con el brazo para colocar grapas en sentido transversal, y otra en perpendicularidad con dicho brazo para colocar grapas en sentido longitudinal. - - - - -

5.

También se caracteriza la invención porque la sufridera consta de dos surcos para cierre de grapas, cruzados entre sí en perpendicularidad para relación indistinta con el cabezal en sus dos posiciones operantes. - - - - -

10.

Asimismo se caracteriza la invención porque la articulación entre el brazo elevable y el cabezal giratorio se determina por un eje más unos pivotes de uno de tales elementos que se insertan en sendos huecos del restante elemento para las posiciones de paralelismo y de perpendicularidad para la estabilidad de ambas posiciones operantes, más otro pivote y un hueco situados para la parte opuesta a la de articulación con mutuo ensamble en la posición de paralelismo. - - - - -

15.

Otros objetos y características de la invención se irán dando a conocer en detalle a lo largo de la descripción que sigue, haciendo referencia a los dibujos ilustrativos que la acompañan. En los dibujos: - - - - -

20.

Figura 1, representa la engrapadora objeto de la invención, vista en alzado para la posición de engrapado en sentido transversal. - - - - -

25.

Figura 2, es una vista en planta de la engrapadora para la posición de engrapado en sentido longitudinal.

5. Figura 3, es una vista en alzado de la misma engrapadora en la posición elevada de su brazo articulado, y con el dispositivo engrapador extraído del cabezal. - - - - -

Figura 4, es una vista en planta relacionada con la posición representada en la figura 3. - - - - -

10. Figura 5, es una sección longitudinal del brazo elevable y del cabezal giratorio en posición de mutuo paralelismo. - - - - -

15. El referido engrapador consta básicamente de un cuerpo base 1, de un brazo elevable 2, de un cabezal giratorio 3 y de un dispositivo engrapador substancialmente ordinario alojado en dicho cabezal 3. En el presente caso, la base 1, el brazo 2 y el cabezal 3 son realizados en resinas sintéticas, pudiendo ser asimismo realizados en metal, y el dispositivo 4 está compuesto de piezas metálicas.

20. La base 1 es un elemento plano y alargado con dos tabiques laterales traseros 5 en el que articula el brazo 2 por un eje 6, alojándose entre dichos tabiques 5 un resorte 7 para elevación del brazo 2. En el extremo contrario al de articulación con el brazo 2, la base 1 posee una placa sufridera 8 para el dispositivo engrapador 4, la cual presenta dos surcos entrecruzados 9a y 9b en perpendicula-

ridad. La propia base 1 tiene unos tabiquillos interiores 10 que permiten aligerar el cuerpo realizado hueco. El extremo posterior posee un terminal agudo 11 destinado a poder extraer grapas ya aplicadas. Los citados tabiques laterales 5 tienen un resalte 12 para retención a fricción del brazo 2 en posición cerrada. - - - - -

5.

El brazo 2 es una pieza de perfil acanalado, articulada por el citado eje 6 con la base 1, y reforzado por unos tabiquillos interiores 13. La parte posterior tiene un vástago 14 para apoyo del resorte 7 antes citado, y en la parte anterior posee los medios de relación con el cabezal 3 consistentes en un eje 15 retenido en un cajado 16, y cuatro huecos 17 distribuidos en cuadro, para unos pivotes 18 del cabezal 3. Otro hueco 18 situado hacia el extremo opuesto, sirve para introducir otro pivote 20 del mencionado cabezal 3. - - - - -

10.

15.

El cabezal 3 es una pieza de perfil asimétrico acanalado, relacionada con el brazo 2 por el eje 15 y los pivotes 18 y 20, que contiene el dispositivo engrapador 4. Este dispositivo engrapador 4 se compone de un soporte 21 de perfil en U que articula en la parte posterior con el cabezal 3 mediante un eje 22, la cual sirve de depósito para grapas 23 retenidas por una corredera 24, la cual está guiada mediante unos tetones 25 deslizantes por unas ranuras laterales 26 de la pieza 21. Una aleta 27 sirve de tope

20.

25.

empujador para las citadas grapas 23, y un resorte de tracción 28 anclado en la pieza 21 solicita la corredera 24 para empujar dichas grapas 23. La retención del dispositivo engrapador 4 dentro del cabezal 3 se realiza por unos resaltes laterales 29 que rozan en otros resaltes interiores 30 del cabezal 3. - - - - -

El dispositivo engrapador 4 es completa por un fleje fijado por un remache 31 en el fondo del cabezal 3 y que por una parte forma un resorte de flexión 32 que empuja la pieza 21, y por otra parte forma un tajadera 33 para la colocación de las grapas 23 en la forma ordinaria, o sea empujando el dorso de las mismas al ser presionado a mano el brazo 2. Esta pieza se apoya además en unos resaltes interiores 34 del cabezal 3, en la parte destinada a resorte 32. - - - - -

La novedad inherente a esta engrapadora reside en el hecho de que su dispositivo engrapador 4 puede ser orientado en dos posiciones ortogonales por quedar montada en el cabezal 3 que articula con el brazo 2 que corrientemente es el receptor del citado dispositivo 4. Así, el cabezal 3 puede ser situado a voluntad en paralelismo o en perpendicularidad con respecto al brazo 2 con el objeto de que las grapas 23 se apliquen transversalmente o longitudinalmente con respecto al útil. En el caso de ser colocado el cabezal 3 paralelamente al brazo 3, las grapas utili-

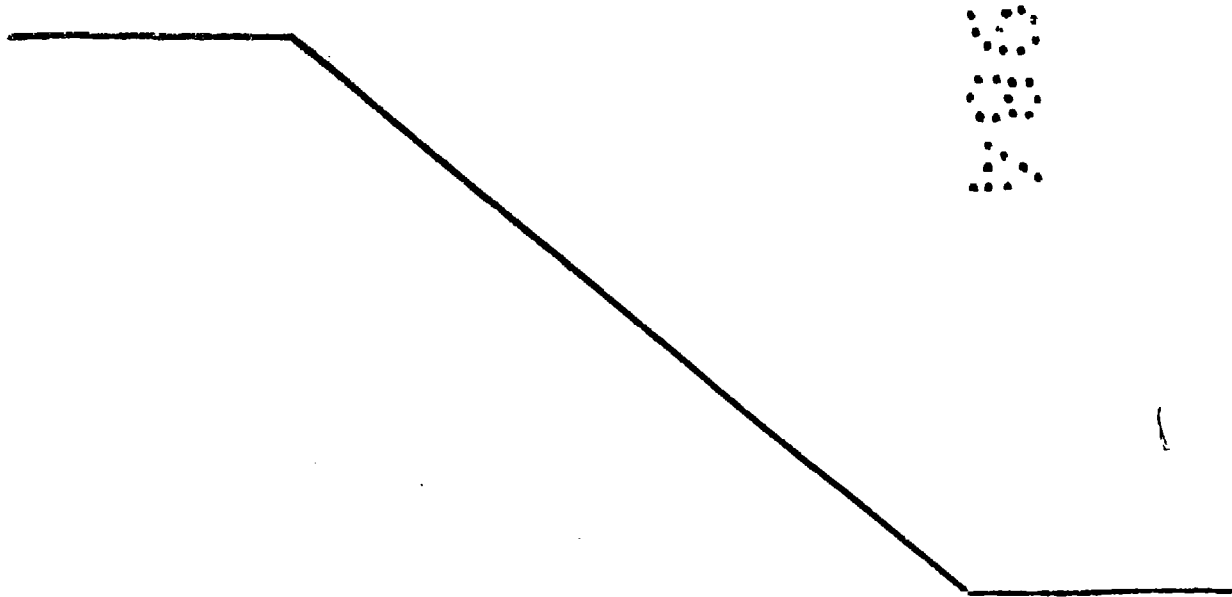
zan el surco 9a de la sufridera 8, como es habitual, mientras que al ser colocado el cabezal 3 perpendicularmente al brazo 2, las citadas grapas utilizan el surco 9b de la sufridera en cuestión. - - - - -

5. La doble posibilidad de orientación del cabezal 3 proporciona la aplicación de las grapas 23 en la posición más conveniente con respecto a los elementos a unir en cada caso y por las razones que se estimen necesarias. - - - - -

10. Describas convenientemente las características de la invención, se hace constar que en la misma podrán introducirse cuantas variantes de detalle pueda aconsejar la experiencia, siempre que con ello no se modifique la esencialidad de la misma. - - - - -

....:

15. A los efectos consiguientes, se declaran de novedad, utilidad y propiedad para España, sus territorios y plazas de soberanía, las reivindicaciones que siguen. - - -



REIVINDICACIONES

5. 1.- Engrapadora, caracterizada porque está constituida por una pieza base alargada portadora, junto a un extremo, de una sufridera para el cierre de las grapas, articulando por el otro extremo con un brazo móvil en elevación que, por el extremo opuesto, articula a su vez en plano horizontal con un cabezal portador del dispositivo engrapador convencional con tajadera que recae sobre la citada sufridera, el cual cabezal es susceptible de adoptar a voluntad dos posiciones operantes, una de ellas en paralelismo con el brazo para colocar grapas en sentido transversal, según el proceder ordinario, y otra posición en perpendicularidad con dicho brazo para colocar grapas en sentido longitudinal. - - - - -

15. 2.- Engrapadora, según la reivindicación 1, caracterizada porque la sufridera consta de dos surcos para cierre de grapas, cruzados entre sí en perpendicularidad para relación indistinta con el cabezal en sus dos posiciones operantes. - - - - -

20. 3.- Engrapadora, según la reivindicación 1, caracterizada porque la relación articulada entre el brazo elevable y el cabezal giratorio se determina por un eje de giro, por unos pivotes de uno de tales elementos que se insertan en unos huecos del restante elemento con arreglo a las dos posiciones operantes del brazo, para la estabilidad de

25.

tales posiciones, más otro pivote y el correspondiente hueco, situados en la parte opuesta a la de articulación de los dos elementos para el mutuo ensamble en la posición de paralelismo. - - - - -

5.

4.- "ENGRAPADORA". - - - - -

Todo ello conforme se describe y reivindica en la presente memoria que consta de ocho hojas, foliadas y mecanografiadas por una sola de sus caras, y de cinco figuras que la ilustran.

MADRID 12 NOV. 1984

P. A. M. CURELL SUÑOL

Manu



FIG. 1

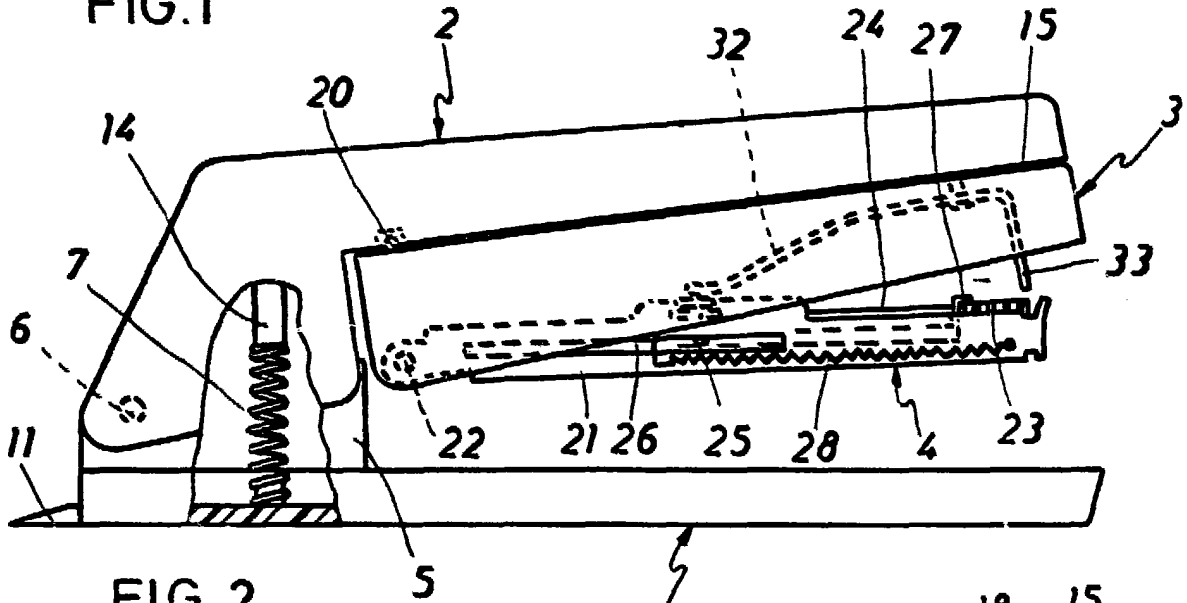


FIG. 2

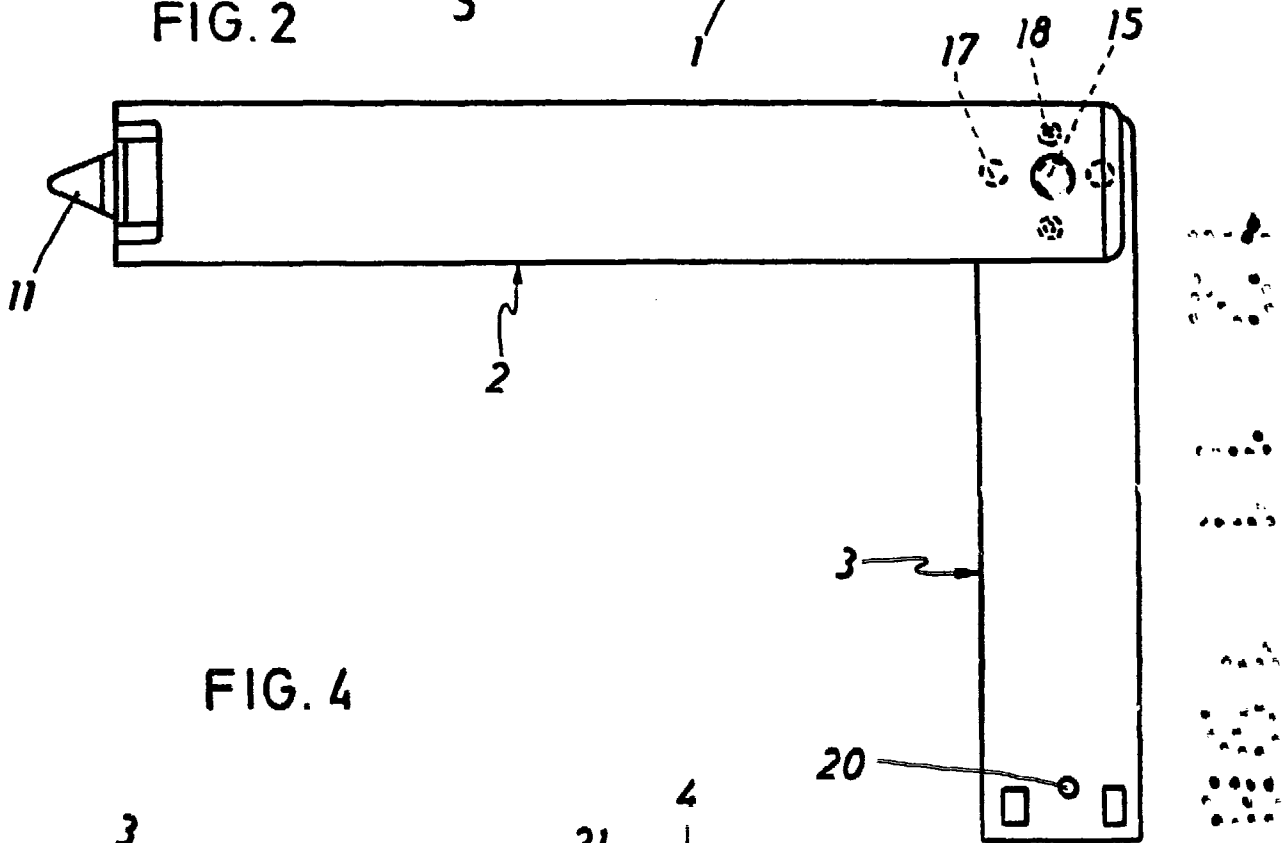
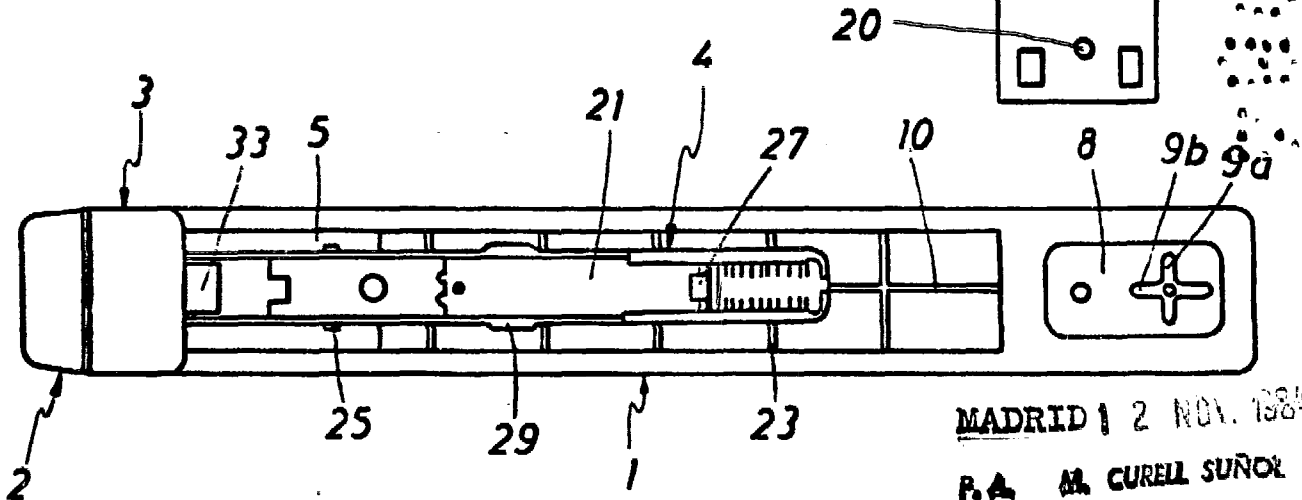


FIG. 4



MADRID 1 2 NOV. 1984

P.A. M. CURELL SUÑER

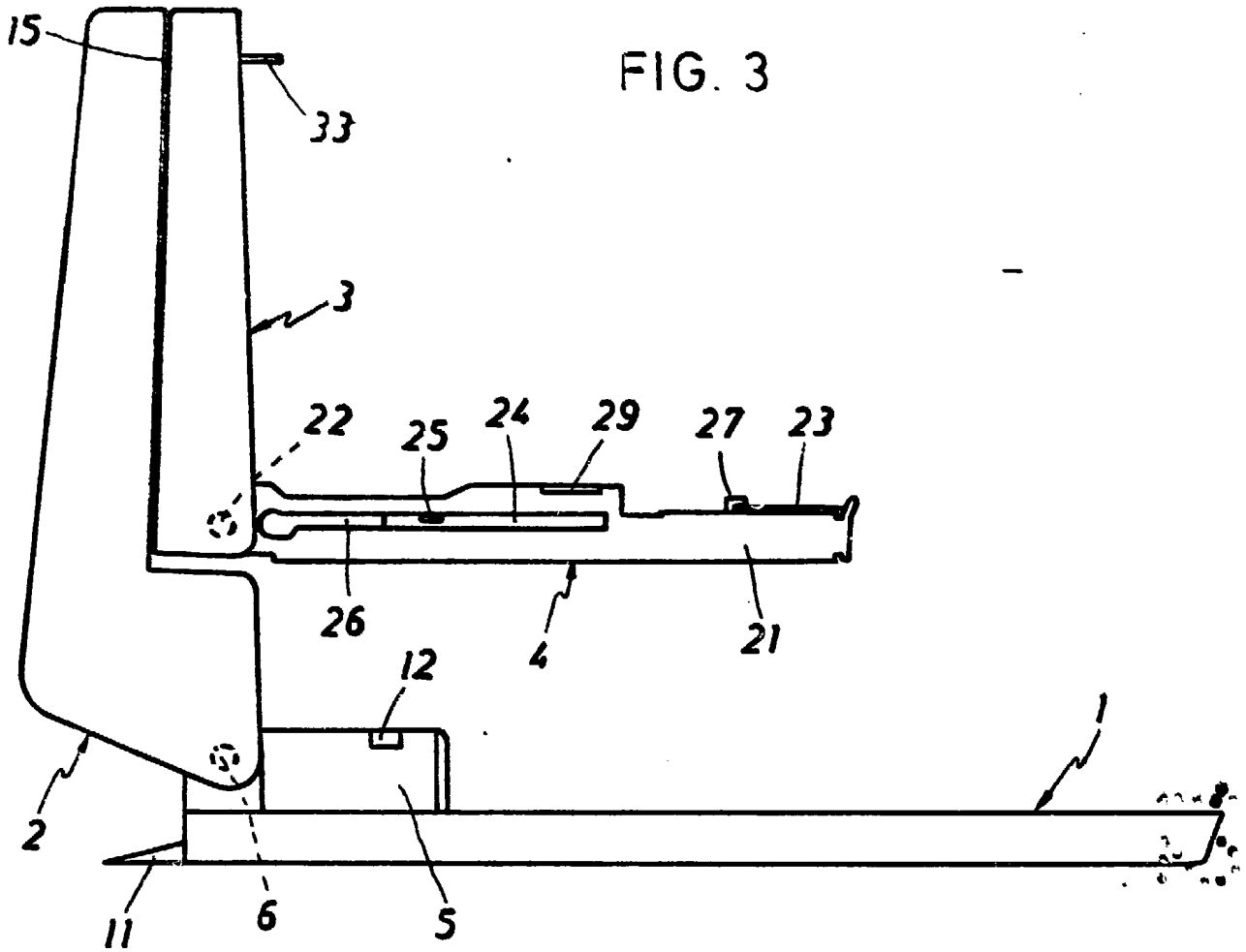


FIG. 3

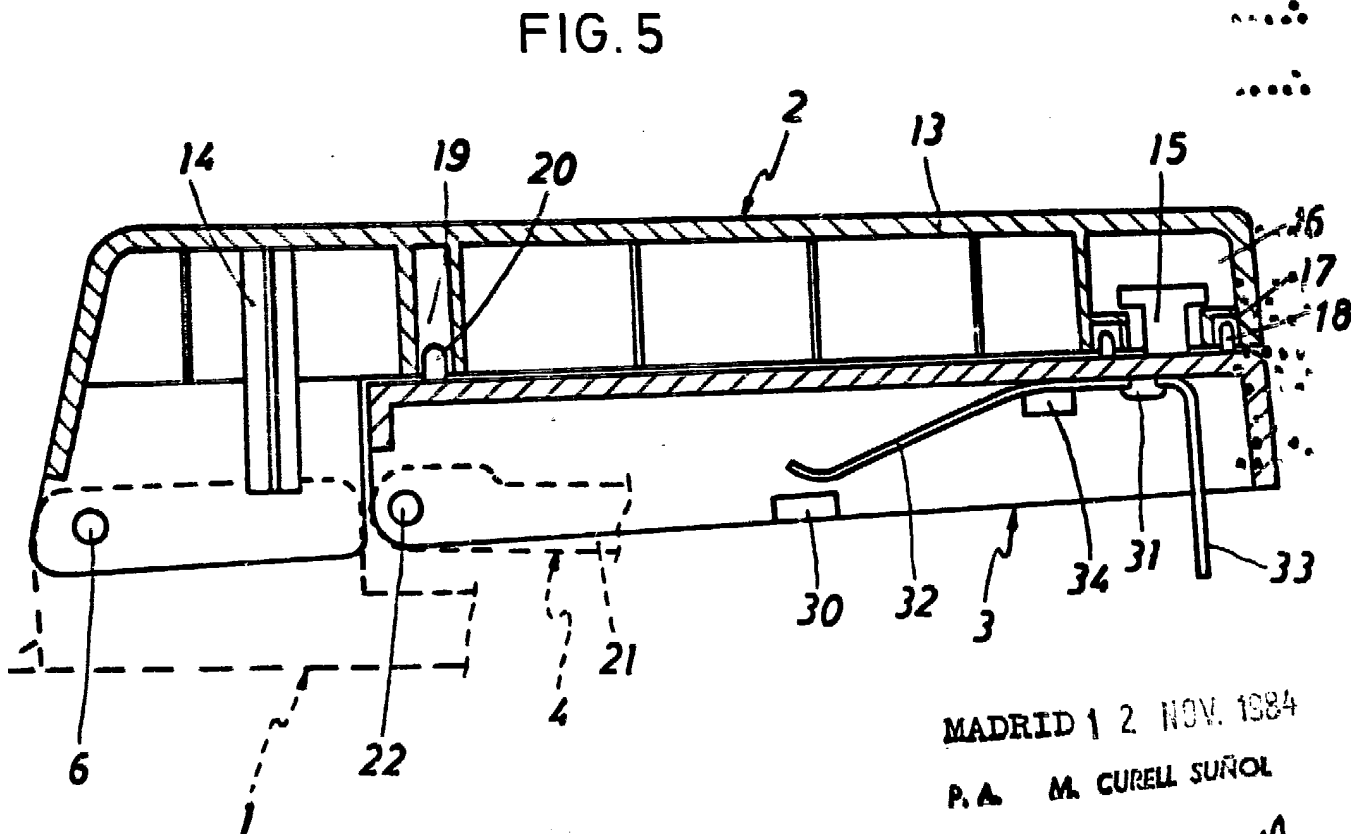


FIG. 5

MADRID 12 NOV. 1984

P. A. M. CURELL SUÑOL