

⑩ ES	⑪	NUMERO	282478	⑬ Y
	⑫	FECHA DE PRESENTACION	- 8 NOV. 1984	



ESPAÑA

MODELO DE UTILIDAD

1 - MAYO 1985

③① PRIORIDADES:	③② FECHA	③③ PAIS
③① NUMERO		

④⑦ FECHA DE PUBLICIDAD	⑥① CLASIFICACION INTERNACIONAL
	G09F 23/06

④④ TITULO DE LA INVENCION

SOPORTE PUBLICITARIO.

⑦① SOLICITANTE (S)

ARPA ASOCIADOS, S.A.

DOMICILIO DEL SOLICITANTE

Avda. América, 35-89, 1 y 2 - 28002 - MADRID -

⑦② INVENTOR (ES)

⑦③ TITULAR (ES)

⑦④ REPRESENTANTE

D. JOSE MIGUEL GOMEZ-ACEBO Y POMBO.

El presente Modelo de Utilidad se refiere a un soporte publicitario, especialmente concebido para ser montado sobre estructuras constituidas a base de varillas metálicas, del tipo utilizadas en almacenes y establecimientos de venta al público, tales como cestones contenedores, expositores, carrillos de compra, etc.

En este tipo de establecimientos se llevan a cabo frecuentemente campañas de oferta de determinados productos, o bien de información o publicidad, que se imprimen y reparten en lugares o puntos fácilmente accesibles al público. Sin embargo, el efecto o resultado obtenido con los sistemas tradicionales no es totalmente satisfactorio, debido a la prematura destrucción de los impresos, a la escasa atención que los clientes pueden prestar a los mismos, etc.

El objeto de la presente invención es conseguir un soporte mediante el cual se consiga la máxima exposición y divulgación del mensaje o información que se desea transmitir, sin que requiera acción alguna por parte del cliente. ....

Otro objeto de la invención es conseguir un soporte que preserve el impreso o lámina en la que aparece el mensaje o información y además ésta sea fácilmente recambiable. ....

El soporte de la invención está constituido por dos placas rígidas e iguales, preferentemente de contorno rectangular, cada una de las cuales presenta en una de sus caras, a lo largo de tres de sus bordes, una pequeña pared, mientras que el cuarto borde lleva articulado un marco, adosable y fijable a dicha cara por dentro de la paredes citadas.

Los marcos citados pueden girar alrededor del eje de articulación, respecto a las placas correspondientes, pudiendo adoptar una posición separada de las mismas, para permitir la in

roducción o extracción de láminas con mensajes impresos, y otra adosada y fijada a la placa, en la cual la citada lámina queda retenida.

5 Las dos placas que componen el soporte van enfrentadas por sus caras libres en posición paralela, próximas y unidas entre sí. Preferentemente, las placas presentarán por sus caras enfrentadas unos salientes que servirán como separadores para limitar la distancia entre dichas placas. Estos salientes disponen de orificios pasantes para recibir tornillos de fijación.

10 De este modo, las placas quedan unidas entre sí, cada una con su correspondiente marco articulado, y separadas a una distancia suficiente para intercalar o abrazar una o más varillas de la estructura sobre la cual se monta, pudiendo montarse de modo que abrace a una porción plana de tales estructuras.

15 Con esta constitución, el soporte de la invención puede montarse fácilmente sobre las paredes de un contenedor o expositor, constituido a base de varillas metálicas y especialmente sobre los carrillos de compra, cuyas paredes están constituidas también por varillas metálicas. ....

20 Tanto las placas como los marcos estarán preferentemente constituidos de material plástico y cada placa irá unida al marco mediante puentes flexibles del mismo material, que servirán como elemento de articulación entre el marco y la placa. ....

25 Para conseguir la retención del marco en la posición adosada sobre la placa, tanto uno como otro pueden disponer de salientes encajables al quedar en posición enfrentada cuando el marco se abate sobre la placa.

30 Para evitar el posible movimiento o balanceo del soporte una vez montado sobre la estructura de varillas, las placas pueden disponer por sus caras enfrentadas de salientes o ner

vios posicionados de modo que constituyan topes o alojamiento para determinadas varillas de la estructura.

Con el fin de que pueda comprenderse mejor la constitución y características del soporte de la invención, seguidamente se hace una descripción más detallada del mismo, con referencia a los dibujos adjuntos, donde se muestra una posible forma de ejecución, dada a título de ejemplo no limitativo.

En los dibujos:

La figura 1 es una vista en perspectiva de un soporte construido de acuerdo con la invención, con uno de los marcos abierto o separado de la placa a la que va articulada.

La figura 2 es una sección, a mayor escala, según la línea II-II de la figura 1.

La figura 3 es una sección a mayor escala, según la línea III-III de la figura 1.

Las figuras 4 y 5 son secciones, a mayor escala, según las líneas IV-IV y V-V, respectivamente, de la figura 1.

Como puede verse en los dibujos, el soporte está constituido por dos placas, referenciadas con los números 1 y 2, iguales, obtenidas preferentemente en material plástico. Cada una de estas placas, como se aprecia en las figuras 1 y 3, lleva articulado un marco 3, también de material plástico, que va unido a la placa mediante puentes flexibles 4 de reducido espesor, que sirven como elementos de articulación entre dicho marco y placa.

Las dos placas van adosadas y unidas entre sí mediante tornillos 5, presentando las citadas placas por sus caras enfrentadas salientes 6, figura 2, que sirven como separadores para fijar la distancia entre las placas 1 y 2. Estos separadores disponen de orificios a través de los cuales pasan los tornillos de fijación 5.

Por la superficie externa, las placas 1 y 2 disponen de una pared 7 de pequeña altura, que discurre paralela y próxima a los bordes libres, excepto en el borde de articulación con el marco 3.

5 Como se aprecia en las figuras 2 y 4, las placas 1 presentan por su cara externa, inmediatamente por dentro de las paredes 7, un pequeño canal 8 sobre el que se acopla la pared externa del marco 3.

10 Además, como puede apreciarse en la figura 5, las placas 1 y 2 disponen por la superficie interna de sus paredes 7, de salientes 9 enfrentables y encajables con salientes 10 formados en la pared externa de los marcos 3. Mediante estos salientes, con el encaje de los mismos, se consigue retener a dichos marcos 3 en su posición abatida o adosada sobre las placas 1 y 2.

15 En el borde opuesto al de articulación, las placas 1 y 2 pueden estar rematadas en una superficie arqueada 11, dirigida hacia la placa opuesta, para cerrar el espacio o separación entre las placas 1 y 2. ....

20 Con la constitución descrita, el soporte puede montarse sobre una estructura plana constituida a base de varillas. Para ello se extraen los tornillos 5, se adosan las placas 1 y 2 en posición enfrentada, una por cada lado de la estructura plana, y a continuación se montan los tornillos 5, quedando así fijado el soporte de la estructura. El montaje se hará de modo que las superficies 11 queden en la parte superior.

25 Las superficies o prolongaciones 11 pueden además definir un canal intermedio 12 para abrazar la varilla superior de la estructura en la que se monta el soporte.

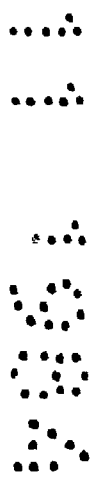
30 Mediante la apertura o separación de los marcos 3 se consigue disponer sobre cada una de las placas 1 y 2, por den

tro de las paredes 7, la lámina portadora del mensaje publicitario, la cual queda retenida mediante el cierre o abatimiento del marco 3 sobre la placa correspondiente.

Para facilitar el montaje de estas láminas, las placas 1 pueden disponer, cerca de la línea de articulación con el marco 3, de unas pestañas 13 entre las cuales y la superficie de dicha placa se introduce el borde de la lámina a montar.

Como puede comprenderse, el contorno o configuración de las placas que componen el soporte puede variar, pudiendo además disponer dichas placas por sus superficies enfrentadas de salientes o nervios que sirvan como elementos de apoyo contra las varillas de la estructura sobre la que se monta el soporte.

Descrita suficientemente la naturaleza del invento, así como la manera de realizarlo en la práctica, debe hacerse constar que las disposiciones anteriormente indicadas son susceptibles de modificaciones de detalle en cuanto no alteren su principio fundamental.



REIVINDICACIONES

1.- Soporte publicitario, caracterizado porque está constituido por dos placas rígidas iguales, preferentemente de contorno rectangular, cada una de las cuales presenta en una de sus caras, a lo largo de tres de sus bordes, una pequeña pared, mientras que en el cuarto borde lleva articulado un marco, adosa-  
 5 ble y fijable a dicha cara por dentro de las paredes citadas; estando las dos placas enfrentadas por sus caras libres en posición paralela, próximas y unidas entre sí.

10 2.- Soporte según la reivindicación 1, caracterizado porque las placas citadas presentan, por sus caras enfrentadas, unos salientes que sirven como separadores para limitar la distancia entre dichas placas, cuyos salientes disponen de orificios pasantes para recibir tornillos de fijación.

15 3.- Soporte según la reivindicación 1, caracterizado porque las placas y marcos están constituidos, preferentemente, de material plástico, estando cada placa y marco relacionados entre sí por puentes flexibles del mismo material, que sirven como elementos de articulación.

20 4.- Soporte según la reivindicación 1, caracterizado porque las placas y marcos van dotados de medios de fijación mútua, cuando el marco está adosado a la placa.

25 5.- Soporte según la reivindicación 4, caracterizado porque los medios citados consisten en salientes encajables entre sí formados en los marcos y paredes de las placas, en posición enfrentada.

30 6.- Soporte según la reivindicación 1, caracterizado porque al menos una de las placas presenta, por la superficie dirigida hacia la otra placa y a partir del borde opuesto al de articulación del marco, una visera que cierra la separación en

tre ambas placas.

7.- Soporte según la reivindicación 6, caracterizado porque la placa dotada de visera de cierre dispone por su cara enfrentada a la otra placa, de una pared paralela y próxima a dicha visera y de igual altura, para definir un canal abierto por sus extremos.

8.- Soporte publicitario, tal y como queda sustancialmente descrito en la presente Memoria e ilustrado en los dibujos adjuntos.

Esta Memoria consta de 7 hojas escritas a máquina por una sola cara.

Madrid, - 8 NOV. 1984

ARPA ASOCIADOS, S.A.

J. M. GONZALEZ-ACEBO Y POMBO

P. P. Firmado: PILAR DOMINGUEZ M.

.....

.....

.....

.....

.....

.....

.....

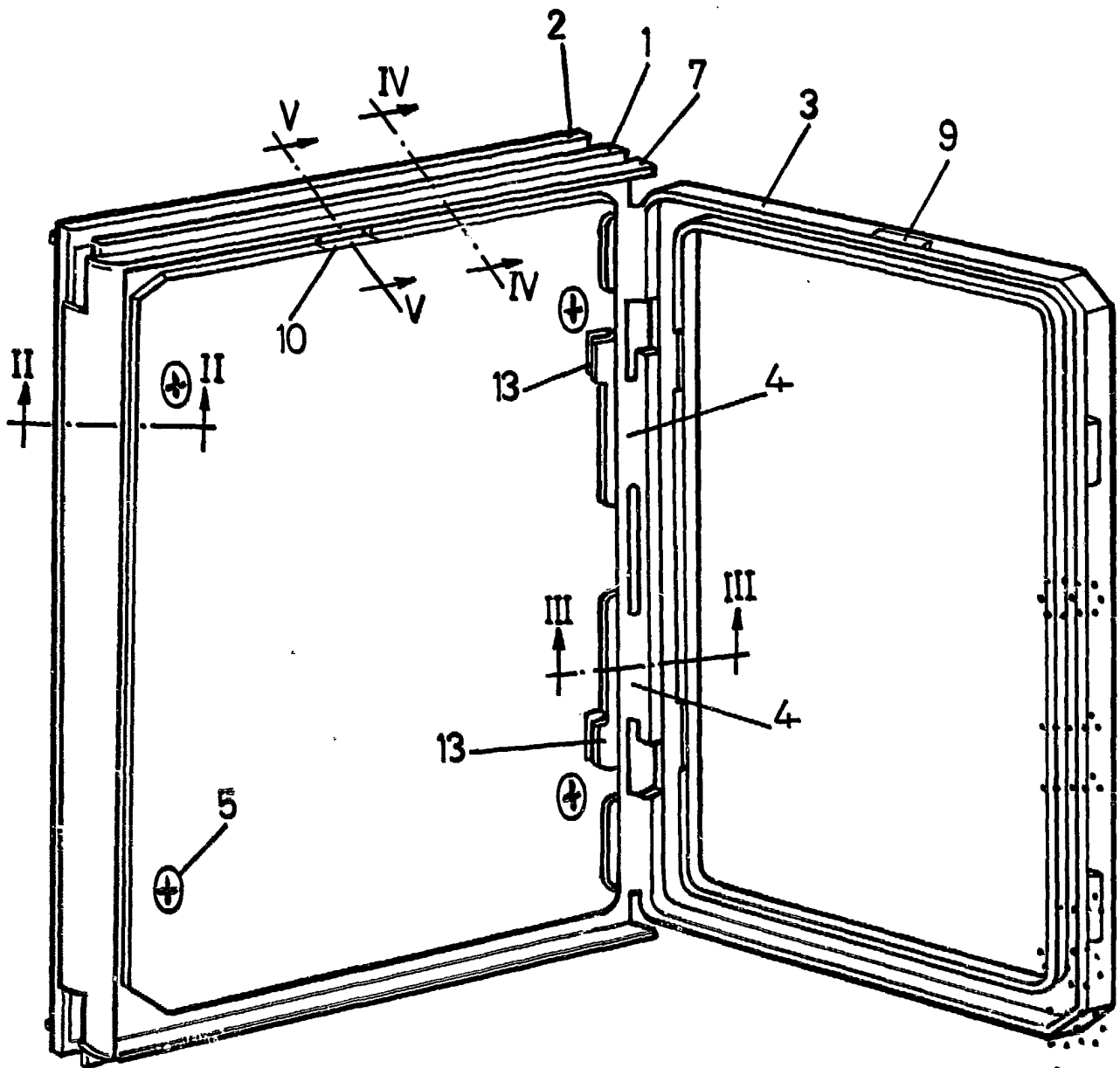


FIG. 1

8 NOV 1994

Madrid

J. M. GONZÁLEZ-ACUÑO Y POMBO

P. Firmados: F. LARROSA, G. GONZÁLEZ M.

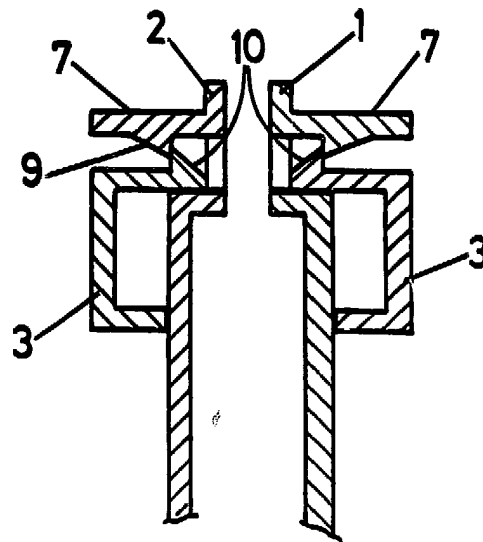
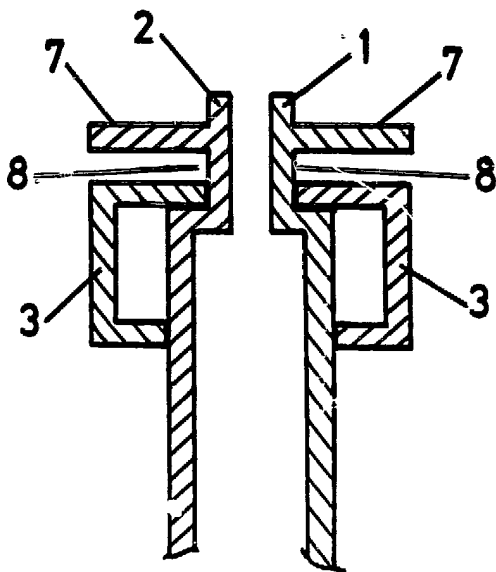
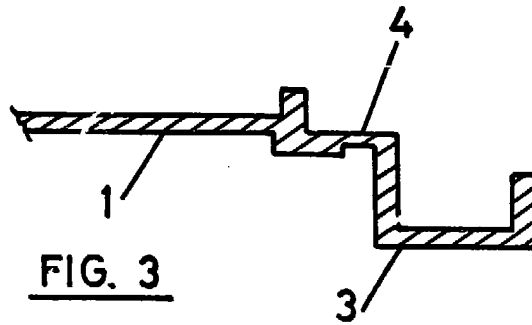
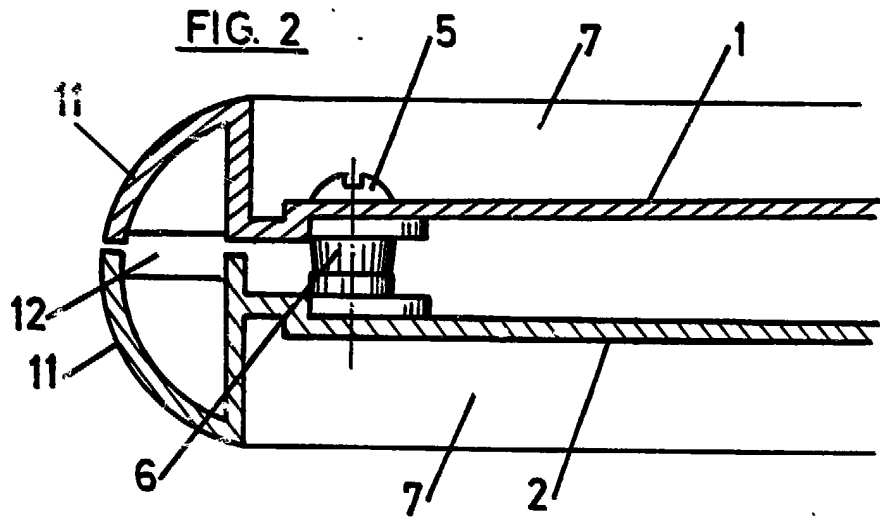


FIG. 4

FIG. 5

ESCALA VARIABLE.

Madrid 8 NOV. 1900

J. M. ... Y POMBO  
P. P. Firmado: PILAR DÍAZ GÓMEZ M.