

282467

C E R T I F I C A D O
D E
A D I C I Ó N

a la patente principal nº 267291, por "Perfeccionamientos en los dispositivos para el secado y el alisado del cuero", a favor de MANUFACTURAS ETI, S.A., entidad española domiciliada en Barcelona, Avda. José Antonio Primo de Rivera, 638, por "MEJORAS EN EL OBJETO DE LA PATENTE PRINCIPAL".

- . -

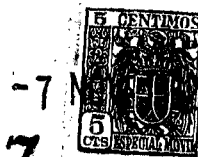
MEMORIA DESCRIPTIVA

El presente certificado de adición se refiere a unas mejoras introducidas en la patente principal y tiene por objeto dos variantes en el modo de calentar la mesa, las cuales presentan algunas ventajas prácticas que no pueden aconsejar el empleo en algunos casos particulares.

5.

En las dos variantes el medio empleado es el vapor, y en un caso el calentamiento es directo y a baja temperatura (inferior a 100°C) con circulación por el interior de la mesa, mientras que en el otro caso el ca-

10.



282467

lentamiento es indirecto, haciéndose circular el vapor a 100°C, o más, por un serpentín de cobre sumergido en el aceite que llena la cámara interna de la mesa.

- En la siguiente descripción referida a los dibujos adjuntos, se explicarán detalladamente las características de las dos variantes objeto de la adición según dos realizaciones prácticas dadas tan sólo título no limitativo.
- 5.

En los dibujos:

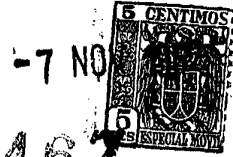
10. La figura 1 es un esquema en conjunto de la máquina con calefacción directa de la mesa con vapor a baja presión.

15. Las figuras 2 y 3 representan en sección en planta la mesa con el serpentín de calefacción sumergido en aceite.

Calefacción directa con vapor a baja presión.-

20. En la figura 1, la referencia-1-es la mesa,-2- la cubierta, -3- el condensador con el depósito -4- de recogida de los productos de condensación, -5- el depósito en depresión conectado a la bomba aspirante -6-,. La referencia -33- el eyector para acelerar la evacuación del vapor generado de la piel. Los otros elementos, tubos y válvulas, que unen las partes mencionadas, están asimismo indicados con las mismas referencias que en la patente principal.
- 25.

La calefacción directa de la mesa con vapor a baja presión se consigue manteniendo en depresión la cámara interna de la citada mesa, a la cual llega el va-



-7 NO

282467

- por por el tubo -11- con la válvula -11'- y el vacuómetro -11'-, y sale por el tubo -12- que atraviesa un descargador de los productos de condensación -14-, con un tubo de descarga -14'-, y en el que circula agua fría
5. por medio de un serpentín -15- conectado por los tubos -15'- y -15''- a los -34- y -35- por los que circula el agua fría en el condensador -3-. Un eyector -16-, accionado con circulación de agua a través de los tubos -16'- -16''- conectados a los tubos -15'- y -15''- del serpentín -15-, mantiene en depresión constante con el tubo
10. de aspiración -17- el depósito -14-, y por lo tanto a través del descargador -13- y el tubo -12- el interior de la mesa -1-. El valor de la depresión en el depósito -14- está indicado por el vacuómetro -18- conectado
15. al tubo -18''-. Por efecto de conocidas leyes físicas, al mantener en depresión el interior de la mesa -1- se provocará una expansión del vapor, de modo que la temperatura descenderá a menos de 100°C, y tal depresión y temperatura serán medidas por el vacuo-termómetro -11''-.
20. Calefacción indirecta por serpentín sumergido en aceite. Con referencia a las figuras 2 y 3, el interior de la mesa -1- está lleno de aceite en el que está sumergido un serpentín de cobre conjugado con unas paredes paralelas -19- que dividen el interior de la mesa
25. en tantos canales paralelos adyacentes y comunicantes entre sí. Una bomba -9- situada debajo de la mesa hace circular el aceite por el interior estando conectada con el tubo de mando -91- y de aspiración -92- a las aber-

- 7 NOV

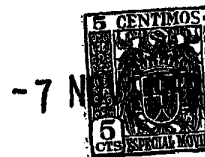


282467

- turas -III- y -112- sobre el fondo de la tabla. La longitud de los tabiques -19-, cuyo número y disposición obligan al aceite a seguir un recorrido en zig-zag, como está claramente indicado por medio de las flechas,
5. estando este recorrido atravesado por los tubos del serpentín que están dispuestos en sentido transversal, paralelos entre sí y en gran cantidad, a fin de obtener un calentamiento uniforme de aceite en todos los puntos, por medio del vapor circulante en el serpentín con
10. entrada y salida en -81- y -82-.

- Con el aumento de temperatura del aceite se obtiene el de su volumen, y tal aumento es mensurable en el vaso de entrada -83- con indicador de nivel -83'- conectado al tubo -84- a la abertura -113- sobre el fondo de la mesa. Dada la relación entre el volumen y la
15. temperatura, a través de la medición del nivel en el vaso -83- se puede obtener el valor de la temperatura del aceite en el interior de la mesa.

- Es obio que en la realización de los dos tipos de calefacción de la mesa son posibles variantes constructivas, pero éstas deberán considerarse siempre
20. como contenidas en el espíritu más amplio de la invención ilustrada y descrita.

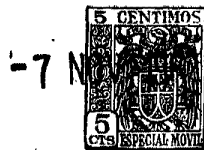


NOTA

282467

Se reivindica como objeto del presente certificado de adición a la patente principal nº 267291:

1. Mejoras en el objeto de la patente principal, caracterizada por el hecho de que el interior de la mesa se mantiene en depresión, obteniéndose con la admisión de vapor en aquél, la expansión de éste con un descenso inmediato de temperatura, realizándose por tanto el calentamiento a vapor de la mesa a temperatura inferior a 100°C.
5. 2. Mejoras en el objeto de la patente principal, según la reivindicación 1, caracterizadas por el hecho de que en el interior de la mesa lleno de aceite está sumergido un serpentín de cobre, por el que circula vapor, obteniéndose el calentamiento del aceite, y por consiguiente el de la mesa.
10. 3. Mejoras en el objeto de la patente principal, según la reivindicación 1, caracterizada porque la constante depresión en el interior de la mesa se obtiene por medio de un eyector que mantiene en depresión un depósito conectado con el interior de la mesa, sirviendo este depósito como descargador del vapor de calentamiento de la mesa que se condense.
15. 4. Mejoras en el objeto de la patente principal, según la reivindicación 2, caracterizadas porque
- 20.



282467

calentando el aceite se obtiene un aumento de su volumen con desahogo en un vaso de expansión provisto de indicador de nivel, obteniéndose con la medida de este nivel el valor de la temperatura del aceite, y de la mesa.

5. Mejoras en el objeto de la patente principal.

La presente memoria descriptiva consta de seis hojas foliadas escritas a máquina por una sola cara.

Barcelona, 7 de noviembre de 1962

MANUFACTURAS ETI, S.A.

P.a.



27 No

27 No

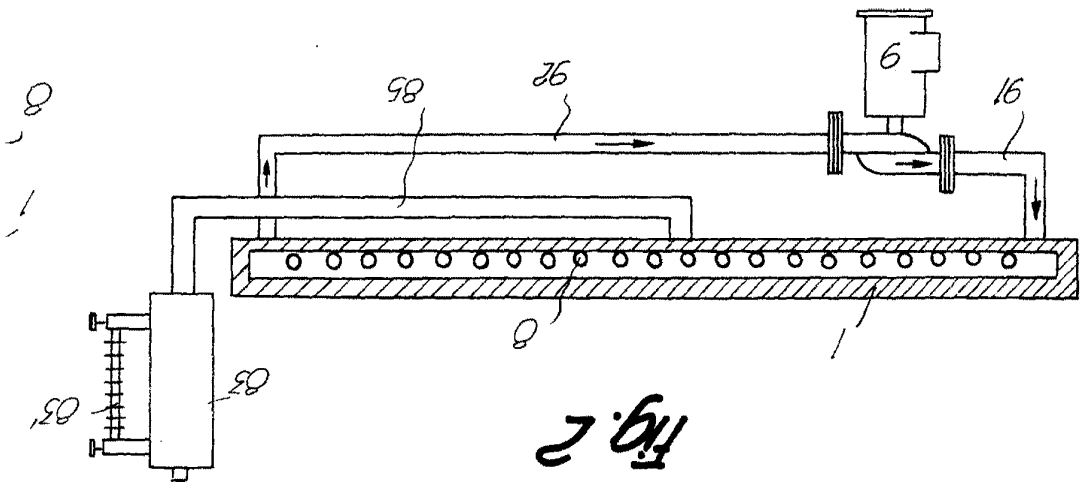


Fig. 2

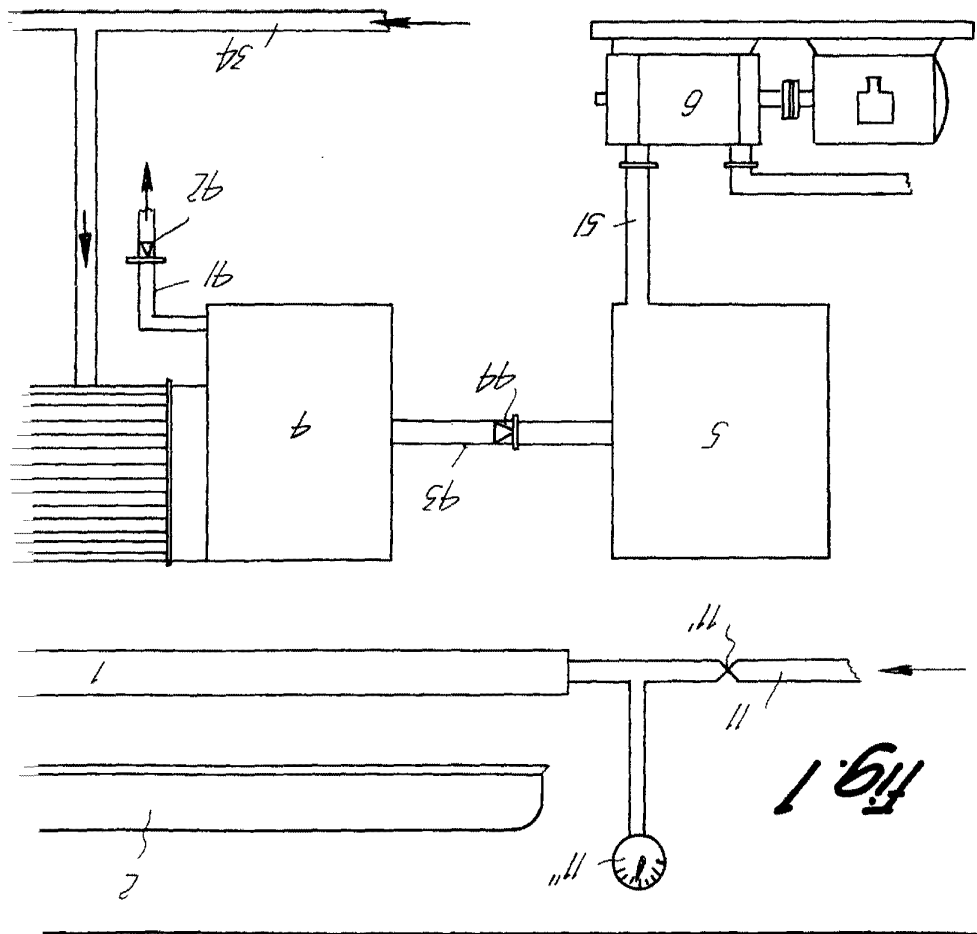


Fig. 1

9346

Hoya única

1967

Barcelona, 7 Noviembre 1962
p.a.
Manufacturas E.I., S. A.

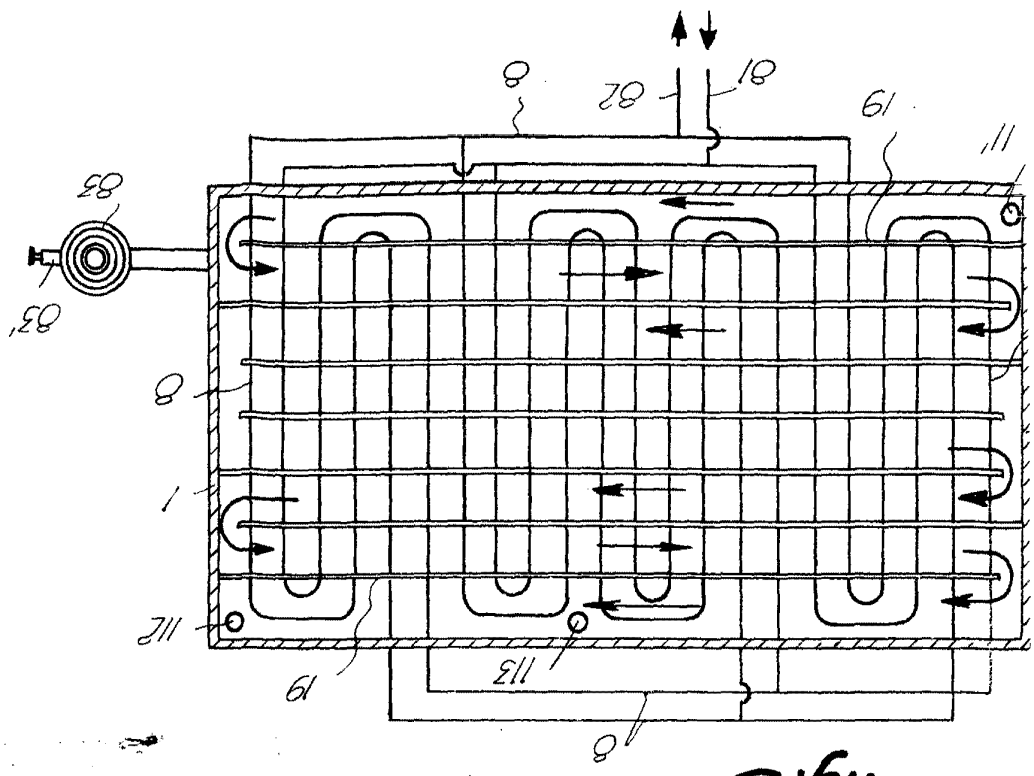


Fig. 3

