

(10) ES (11) (21) (22)	NUMERO 282436	(19) Y
	FECHA DE PRESENTACION - 6 NOV. 1984	



ESPAÑA

MODELO DE UTILIDAD

16 MAYO 1985

(30) PRIORIDADES:	(31) NUMERO	(32) FECHA	(33) PAIS
-------------------	-------------	------------	-----------

(4) FECHA DE PUBLICIDAD	(61) CLASIFICACION INTERNACIONAL A47F 3/00
-------------------------	--

(64) TITULO DE LA INVENCIÓN "UN MUEBLE EXPOSITOR"
---	-------------------------

(71) SOLICITANTE (SI) GAYO, S.A.
--	-------

DOMICILIO DEL SOLICITANTE 08030 BARCELONA.- Guayaquil, 41
---	----------------

(72) INVENTOR (ES) D. Juan Garcia Domingo, el cual ha cedido todos sus derechos a la entidad solicitante.
---	-------

(73) TITULAR (ES)	
-------------------	--

(74) REPRESENTANTE PASCUAL CIVANTO CANTO 218-6	
--	--

Este mueble expositor, cuya finalidad principal es la de proteger los artículos que se encuentran en su interior mostrados a la vista del público, puede ser usado para un sinnúmero de aplicaciones, entre las que resalta, pero sin ser lógicamente una exclusiva de empleo, la de exponer artículos alimenticios frescos, cocinados ó en conserva, para su consumo inmediato y que no precisan de refrigeración, de forma higiénica, que de esa manera quedan preservados en un elevado porcentaje contra la contaminación ambiental, pudiendo considerar como tal, por ejemplo, el polvo, o las partículas sólidas, vahos, humos e incluso el aliento de quienes se acercaran demasiado para contemplar de más cerca lo expuesto o del personal que atiende el servicio, aparte de otras partículas que pudieran ser transportadas por corrientes de aire, con lo que se da pleno cumplimiento a lo dispuesto en las normas sanitarias respecto a la exposición de alimentos aptos para el consumo humano, cocinados o no.

Realmente existen ya en el comercio muebles similares, incluso algunos de ellos producidos por la propia empresa solicitante, pero la mayoría de ellos llevan incorporados elementos adecuados para proporcionar en el interior de

los mismos un ambiente de frío o de calor según el uso al que son destinados, por cuyo motivo forman un conjunto fijo, rígido e indesmontable, siendo pocos los que existen en plan de simple protector y cuyo interior se halla a temperatura ambiente, diferenciándose tanto en su configuración general como en su estructura y partes constituyentes del mueble que se propone.

La novedad que proporciona este nuevo modelo de mueble expositor es la de ser montable y desmontable con suma facilidad, con lo que se resalta la ventaja entre otras cosas de su sencillez de transporte en caso necesario, o su almacenamiento en el lugar de producción o en el de uso en temporadas en las que no sea interesante su utilización.

Construido en forma que define una cavidad prismática recta de sección trapezoidal, sus caras laterales son exactamente iguales, con lo que se evitan errores a la hora del montaje, siendo su longitud variable según unas medidas estandarizadas y compuesta por dos piezas rectangulares fijas y una móvil que actúa de puerta, para poder tener acceso al interior de este mueble o vitrina mediante su giro por medio de unos pequeños ejes o pivotes.

En principio no está prevista su sujeción al tablero, mesa o mostrador sobre el que vaya a ser depositado, pero sin que ello sea una condición excluyente, ya que en caso de demanda se puede fácilmente anclar en el lugar adecuado según se detallará ex-profeso más adelante.

Los materiales con los que está construido este mueble son los siguientes: las dos placas trapezoidales laterales

en metacrilato transparente grueso con lo que se facilita la realización de agujeros para los tornillos de montaje y en caso necesario para los de anclaje. Las dos caras longitudinales fijas delantera y superior son de vidrio transparente grueso, estando montados sobre la cara lateral y en toda su longitud unos perfiles metálicos de aluminio extrusionado o acero inoxidable, los cuales en sus extremos llevan unos cortos agujeros roscados para alojamiento de los tornillos de fijación, mientras que la cara rectangular superior o tapa se compone solo de una pieza de vidrio transparente grueso simplemente colocada encima y encajada en un alojamiento adecuado en el que se mantiene fija en virtud de su propio peso.

La pieza rectangular móvil que es la que forma el lateral de la parte donde se halla el vendedor está construida en metacrilato transparente de un grueso mediano en lugar de vidrio, siendo la razón principal para esa elección su menor peso ya que debe ser alzada y bajada a menudo, y además también como precaución para el caso de que en uno de sus frecuentes movimientos pudiera golpearse y romperse.

Lo mismo que la primera de las piezas laterales descrita lleva también en toda su longitud unos perfiles metálicos encajados del mismo material que se haya elegido para aquella, sirviendo el superior para tope y el inferior para asidero y en los extremos lleva unas cartelas de figura triangular en cuyo vértice redondeado se encuentra el punto de giro de esta pantalla-puerta ligado a los dos laterales trapezoidales, para permitir fácil y cómodamente su manejo y la in-

roducción o extracción de los productos expuestos.

Finalmente existe un perfil de forma especial que además de servir de tope a la puerta basculante actúa como tercer punto de unión entre ambos laterales de los extremos.

5 Descrito adecuadamente este expositor para que se comprenda fácilmente su finalidad, su composición y la forma y partes integrantes del mismo, así como la novedad que representa en su campo de aplicación y las ventajas que tiene sobre otros conocidos, se adjuntan a la presente memoria 10 tres hojas de planos en los que se ha representado lo que a continuación se expone:

En la hoja 1ª figura 1, se encuentra representado el conjunto del mueble expositor en perspectiva y en la figura 2, una sección transversal del mismo. Entre ambas figuras 15 podemos identificar fácilmente a los dos laterales de metaacrilato -1-, unidos a los perfiles longitudinales por los tornillos -2-. Asimismo se observan la cara delantera longitudinal, fija -3-, y la tapa superior -4-, ambas de vidrio y la pantalla-puerta basculante -5-, que efectúa su 20 giro alrededor del eje -6-, por medio de dos cartelas de forma triangular -7-, situadas una en cada extremo de la puerta.

En la hoja 2ª, y con las figuras 3,4, 5 y 6 podemos observar unas de las posibles formas que pueden tener los 25 puntos en los que se alojan los tres tornillos de fijación (para cada una de las caras laterales) así como los perfiles de alojamiento de los planos longitudinales fijos -3- y -4-, y el móvil de metaacrilato -5-. En los tres primeros

podemos ver la ubicación de los alojamientos roscados -8-, para los tornillos y el punto -9-, de tope de la puerta basculante -5-.

5 La lámina de vidrio superior de tapa -4-, va simplemente encajada en los perfiles superiores -10- y -11-, pero libre, confiando su estabilidad a su propio peso mientras que el vidrio lateral -3-, se encuentra encajado y sujeto por los perfiles -10- yacitado y el -12-, pero sin uso de tornillos ni ningún otro elemento de unión. No ocurre así
10 sin embargo con los perfiles -13- y -14-, que van situados sobre la puerta basculante -5- los cuales sí van fijados sobre ella por medios puramente convencionales que no se hallan representados en el dibujo, así como tampoco la unión de las cartelas -7- a la misma.

15 En cuanto a la hoja 3ª, nos muestra por medio de la figura 7 una solución aplicable en el caso de que el mueble expositor que nos ocupa deba ser situado sobre un mostrador estrecho. En el supuesto de un bar por ejemplo, y para que los clientes puedan disponer de mayor espacio sobre la
20 barra, se montan los tirantes suplementarios -15-, paralelos, transversales junto a los dos extremos del mueble, fijados con un tornillo -16-, roscado a una pieza en forma de seta -17-, sobre el mostrador(o barra) del bar, cuyos tirantes se unen por unos refuerzos en su parte inferior -18-, de
25 una forma adecuada para darle mayor consistencia a dicho armazón.

Por último la figura 8, no es más que una demostración gráfica de las posibilidades de ganar espacio tal como aca-

bamos de reseñar, mediante el uso del armazón formado por los tirantes -15- y -18-, tal como se ha explicado.

5 Descrito suficientemente este Modelo de Utilidad como para ser comprendido y llevado a la práctica por un experto en la materia, se solicita su extensión a cuantas variaciones de detalles se puedan presentar, sin que las mismas lleguen a alterar sustancialmente la esencia del objeto en cuestión, resaltando su novedad en las reivindicaciones que a continuación se extractan y que resumen y complementan esta memoria.

10



REIVINDICACIONES

la.- Un mueble expositor, caracterizado por estar formado por dos paredes laterales de configuración trapezoidal isósceles, entre los que se extienden, arrancando de unos puntos próximos a sus vértices y uniéndolas, tres perfiles paralelos, determinando en conjunto una estructura prismática recta, desmontable, comportando dichos perfiles en sus extremos unos cilindros roscados, para alojamiento de unos tornillos de fijación a dichas paredes laterales, siendo la sección de los dos perfiles superiores, coplanarios, tal que definen unos apoyos en escalón recto para disposición de una placa acristalada horizontal que descansa por su propio peso sobre dichos soportes en L, y comportando ambos perfiles una porción que se extiende oblicuamente, el delantero rematado en una U, que junto al tercer perfil inferior que también adopta un perfil de sección en U, configuran un alojamiento para encaje de una placa acristalada que define el frontal fijo del mueble, quedando cerrado el tercer lateral inclinado, por una placa de condición transparente, en material resistente tal como metaorilato o similar, montada en condición basculante, comportando para ello adscritas perpendicularmente a sus dos extremos, unas cartelas de configuración triangular, que están montadas en disposición giratoria en relación a sendos ejes unidos a las paredes laterales, teniendo dicha placa móvil fijados en sus lados libres unos perfiles en U, el inferior de los cuales presenta un apéndice curvilíneo remetido, que obra

de tope limitador de su carrera de alzado, estable en su posición de cota máxima, y en funciones de asidero de dicho panel.

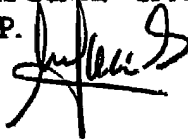
2ª.- UN MUEBLE EXPOSITOR.

5 La presente memoria consta de ocho hojas foliadas y mecanografiadas por una de sus caras y se ilustra en los planos que a la misma se acompañan.

Madrid, - 6 NOV. 1984

PASCUAL CIVANTO

P. P.



Firmado: Miguel A. Santos Gironés



Fig. 1

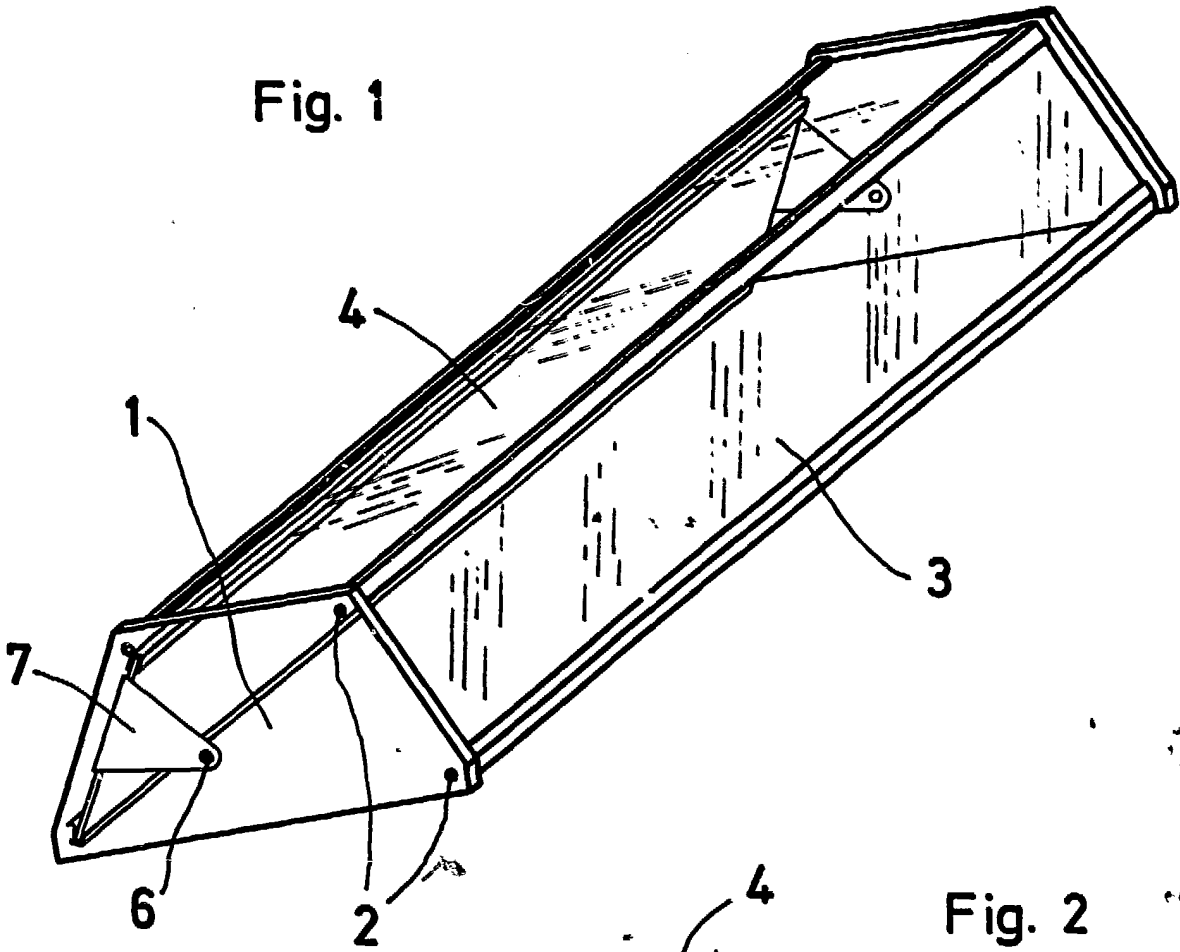
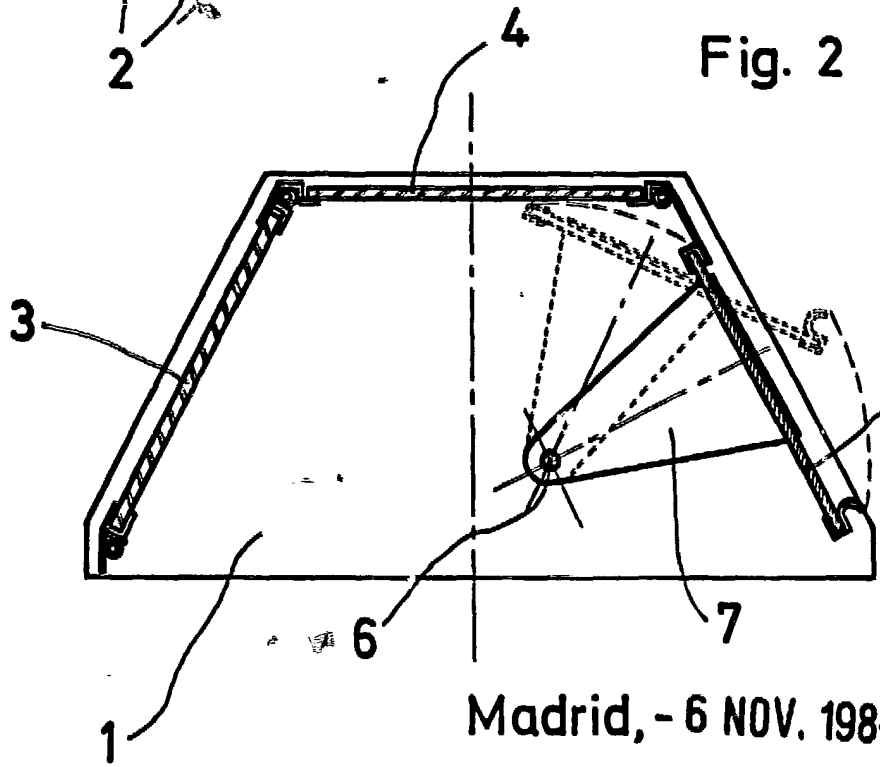


Fig. 2



Madrid, - 6 NOV. 1984

PASCUAL CIVANTO
P. P.

Firmado: Miguel A. Santos Gironés

Escala convencional

Fig. 3

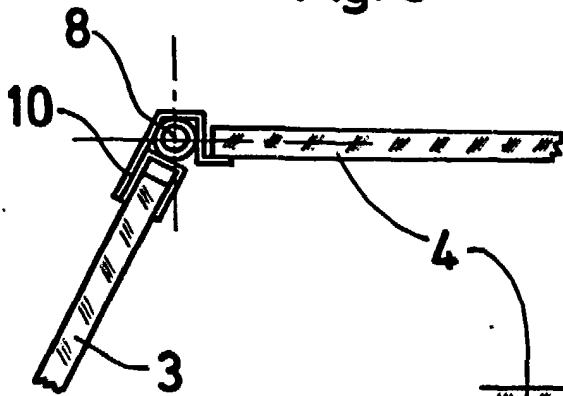


Fig. 4

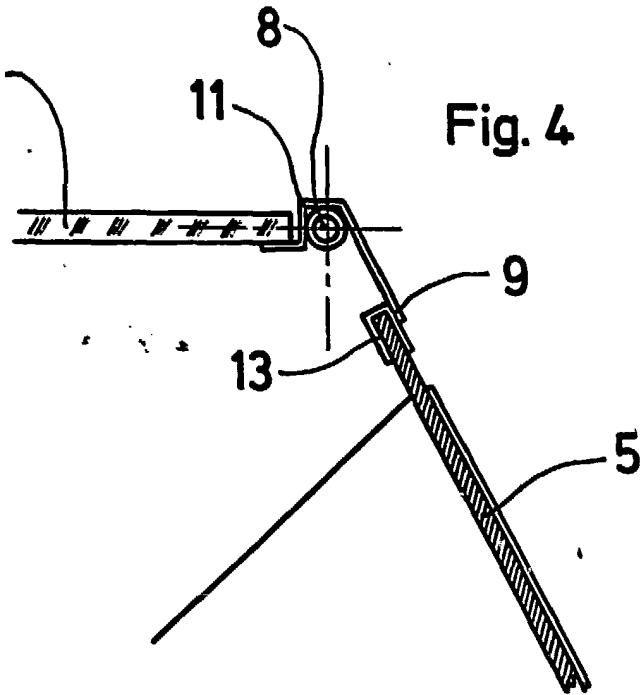


Fig. 5

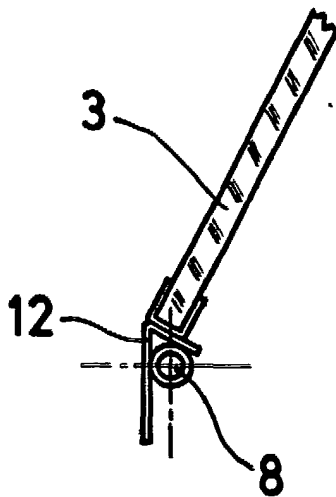
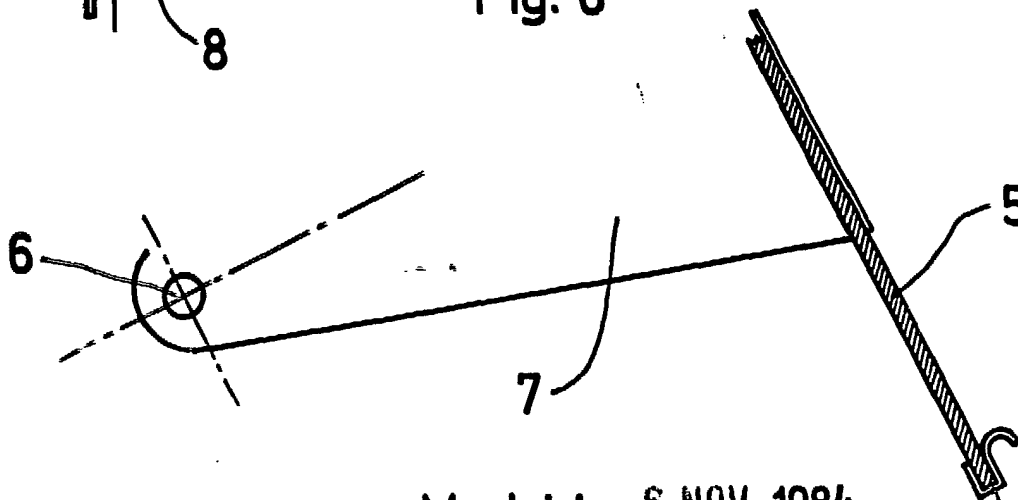


Fig. 6



Madrid, - 6 NOV. 1984

PASQUILLO CHAVANO
P. P.

Firmado: Miguel A. Santos Girón

Escala convencional

Fig. 7

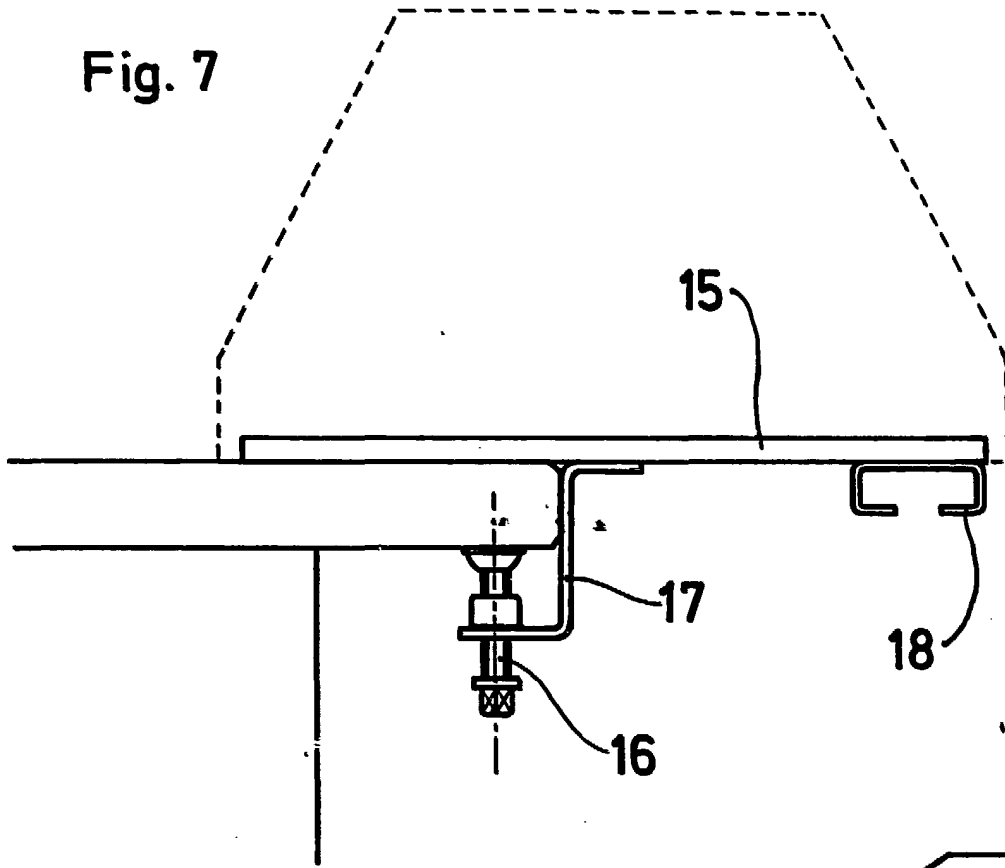
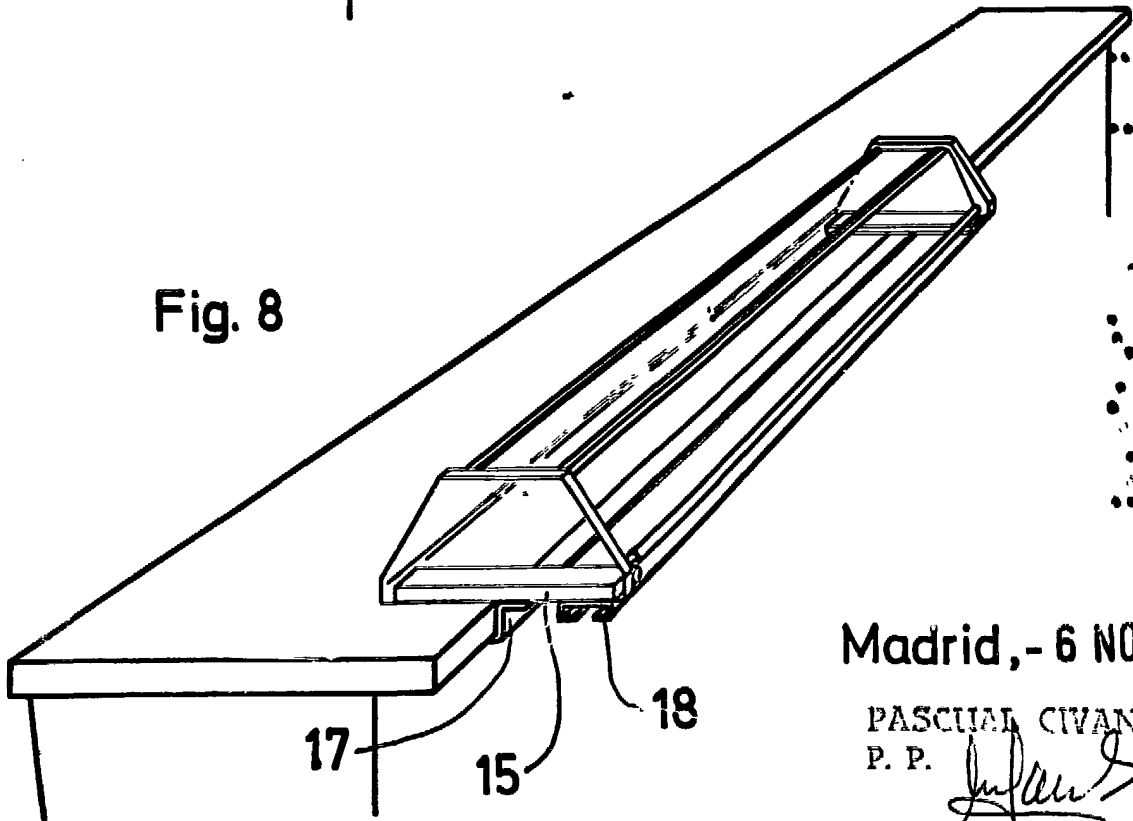


Fig. 8



Madrid, - 6 NOV. 1984

PASCUAL CIVANTO
P. P.

Firmado: Miguel A. Santos Grande

Escala convencional