

(19) ES (11) (21) (22)	NUMERO 282385	(16) Y
	FECHA DE PRESENTACION 31 OCT. 1984	



ESPAÑA

MODELO DE UTILIDAD

1- SET. 1985

(30) PRIORIDADES:	(32) FECHA	(33) PAIS
(31) NUMERO		

(47) FECHA DE PUBLICIDAD	(51) CLASIFICACION INTERNACIONAL
	Int. Cl. <u>P16L 19/02</u>

(54) TITULO DE LA INVENCIÓN
"DISPOSITIVO PARA CONEXION DE TUBERIAS DE SANEAMIENTO CON POZOS DE REGISTRO".

(71) SOLICITANTE (S)
TUBOS ESTANCOS, S.A. TUBESTANSA

DOMICILIO DEL SOLICITANTE
Polígono Industrial - CASTEJON (Navarra)

(72) INVENTOR (ES)

(73) TITULAR (ES)
TUBOS ESTANCOS, S.A. TUBESTANSA

(74) REPRESENTANTE
D ^a M ^a LUISA ISERN CUYAS - Agente Oficial de la Propiedad Industrial

DESCRIPCION

El presente Modelo de Utilidad se refiere a un dispositivo para conexión de tuberías de saneamiento con pozos de registro.

5 Más concretamente, en la invención se ha ideado un dispositivo de conexión especialmente concebido para mantener la estanqueidad en la unión de la tubería subterránea de saneamiento de hormigón con el empalme del pozo de registro o con otras tuberías.

10 En líneas generales el dispositivo objeto de la invención constituye un cierre flexible y hermético que ofrece una mayor resistencia a la acción de las aguas residuales, aceites, ácidos, etc., mejorando notablemente la función de los sistemas tradicionales.

15 Debido a las condiciones elásticas del cierre que se preconiza, se derivan las siguientes ventajas:

- 1) Asegura un cierre hermético.
- 2) Corrige desajustes angulares.
- 3) Corrige desajustes laterales.
- 20 4) Permite modificaciones en tolerancias del diámetro de tubos.
- 5) Permite cambios en material de tubos.
- 6) Puede ser fácilmente reemplazado en el lugar de obra.
- 7) Absorbe vibraciones.

25 Asimismo, elimina trabajos que normalmente se originan cuando condiciones adversas del terreno requieren un cambio con el conector objeto de la invención, el instalador puede efectuar ajustes graduales, cambios de zonas y/o modi-

ficaciones de tamaño para cumplir con nuevos requisitos.

Básicamente, el dispositivo de conexión está constituido por una banda de goma sintética circular; una abrazadera de presión de la banda de goma sobre el tubo; y una abrazadera interior de expansión que presiona la banda de goma contra la pared del orificio de entrada del tubo en el pozo.

5

Con el fin de facilitar la explicación, se acompaña a la presente memoria descriptiva de una lámina de dibujos en la que se ha representado un caso de realización que se cita a título de ejemplo.

10

En los dibujos:



La figura 1, corresponde a una vista semiseccionada del dispositivo de conexión en posición de servicio.

Las figuras 2 y 3, corresponden a sendas del mecanismo de cierre de la abrazadera de expansión.

15

Las figuras 4, 5 y 6, muestran sendas vistas de la banda de goma, una de las cuales corresponde a una sección.

Haciendo referencia a las figuras, se aprecia en su realización un dispositivo para conexión de tuberías de saneamiento, con pozos de registro -2-, constituido por una banda de goma sintética circular -3-; una abrazadera -4- de presión de la banda sobre la línea o tubería de saneamiento -1-; y una abrazadera interior de expansión -5-, que presiona la banda de goma -3- contra la pared del orificio -6- de entrada de la línea -1- en el pozo.

20

25

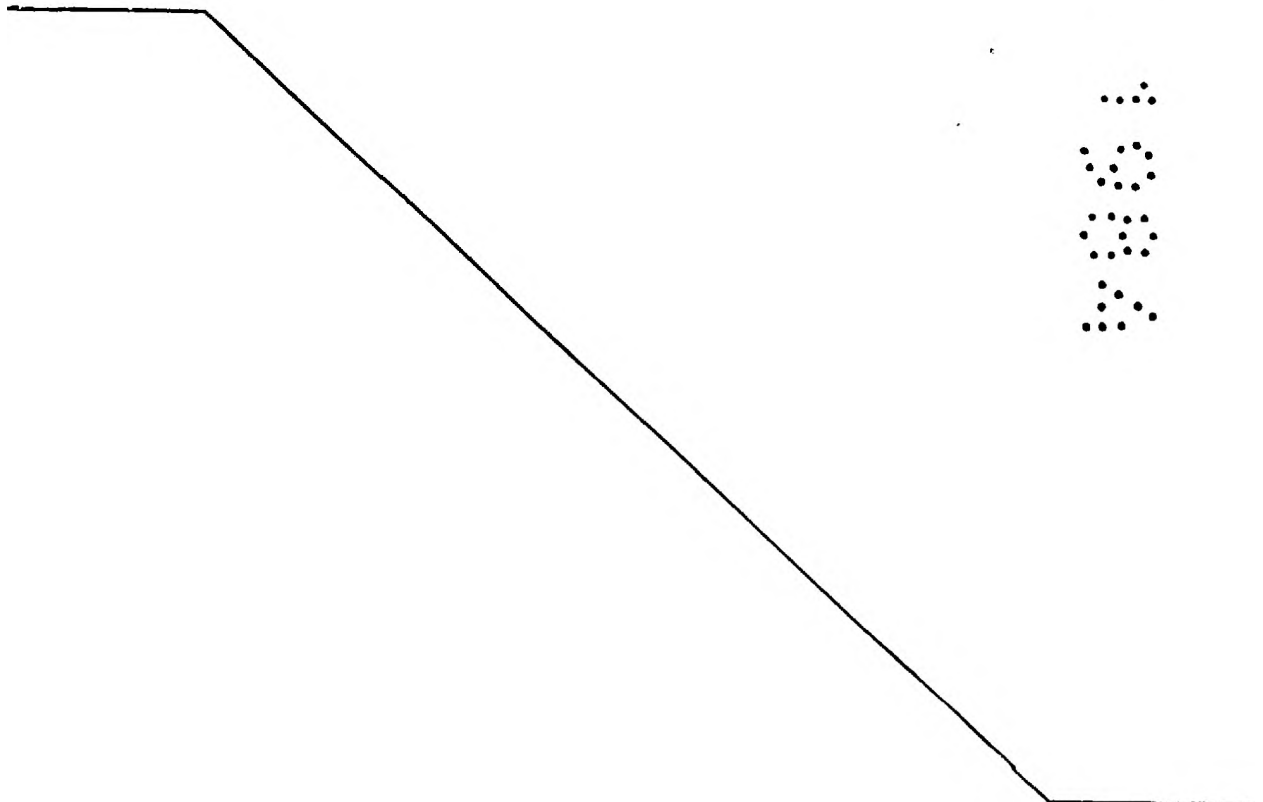
El artificio mecánico concebido para realizar la expansión de la abrazadera -5-, está constituido por unas cuñas -7- y -8-, provistas de orificios para paso de un torni-

llo -9-. El paso de la cuña -8- es roscado con el fin de que al girar el tornillo se promueve el acercamiento de ambas cuñas -7-8-, que tienden a expandir el fleje.

5 La abrazadera de fleje -5-, presenta remaches fusibles -10-.

10 El modelo, dentro de su esencialidad, puede ser llevado a la práctica en otras formas de realización que difieran en detalle de la indicada a título de ejemplo en la descripción y a las cuales alcanzará igualmente la protección que se recaba. Podrá pues, construirse en cualquier forma y tamaño, con los materiales y medios más adecuados, por quedar todo ello comprendido en el espíritu de las reivindicaciones.

= . =



N O T A

Descrito el objeto del presente invento, se declaran como no divulgadas ni practicadas en España las siguientes reivindicaciones.

5 1.- Dispositivo para conexión de tuberías de saneamiento con pozos de registro, caracterizado esencialmente por el hecho de estar constituido por una banda de goma sintética que configura una tubuladora, uno de cuyos extremos se vincula a la tubería de saneamiento mediante una abrazadera exterior que presiona dicha banda sobre la tubería, mientras que el otro extremo de la banda se presiona contra la pared del orificio de entrada en el pozo mediante abrazadera de expansión, estableciendo una conexión totalmente hermética.

15 2.- Dispositivo, según la anterior reivindicación, caracterizado porque la abrazadera de expansión antedicha presenta medios de expansión constituidos por dos cuñas provistas de paso axial para un tornillo que rosca su extremo en una de ellas, de manera que el giro del tornillo promueve el acercamiento de ambas cuñas las cuales efectúan la expansión de la abrazadera de fleje, previa rotura de remaches fusibles.

20 3.- Dispositivo para conexión de tuberías de saneamiento con pozos de registro.

Según se describe y reivindica en la presente memoria descriptiva que consta de 5 páginas foliadas y escritas a máquina por una sola de sus caras.

Madrid, a

p.a.

31 Oct. 1984



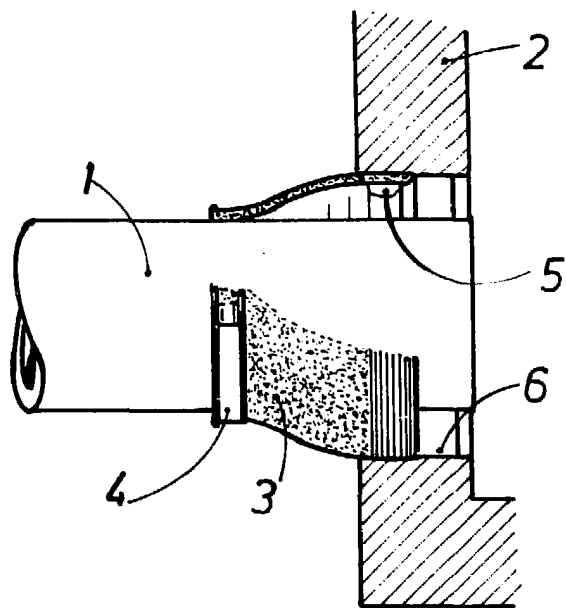


FIG.1

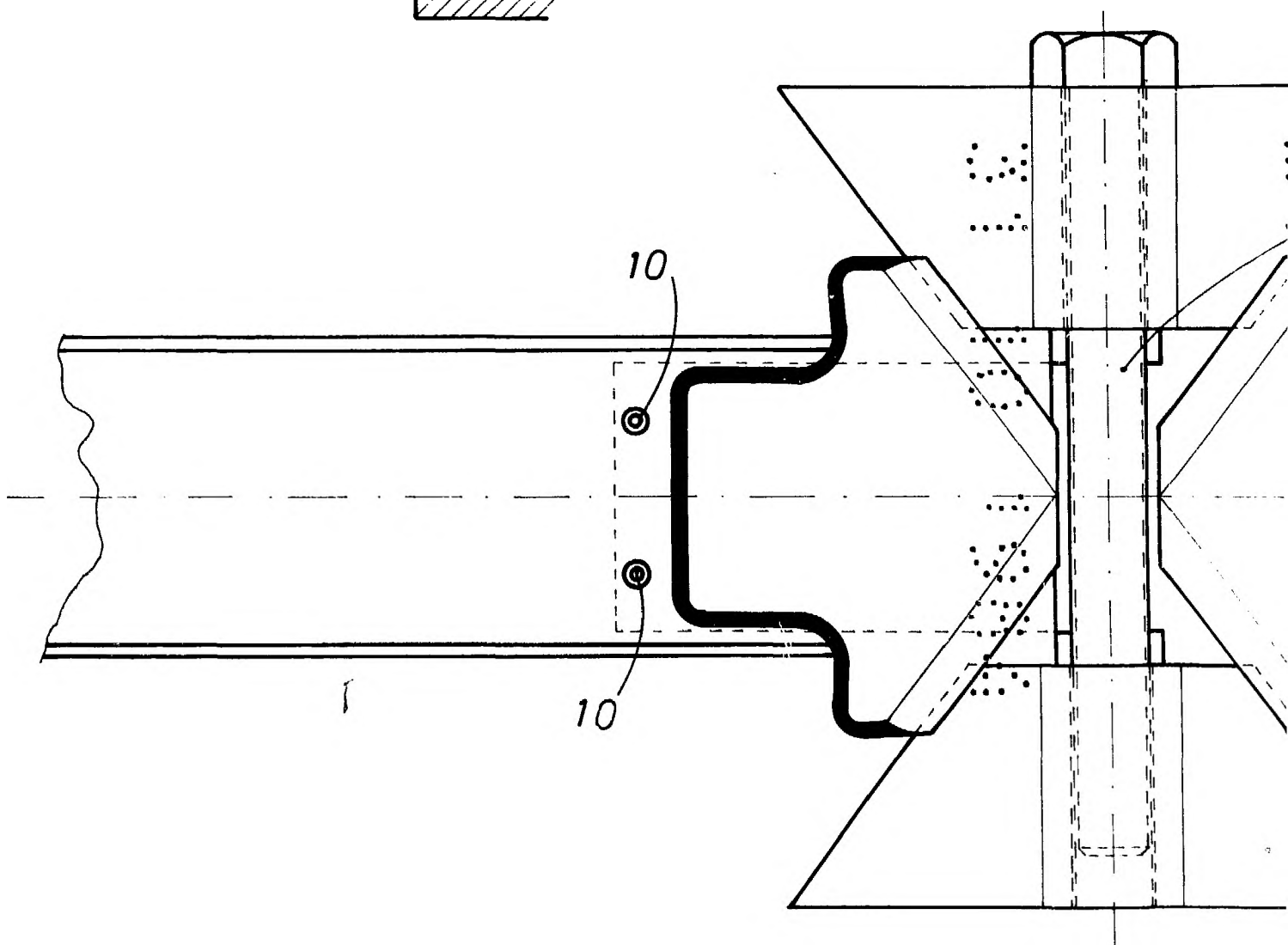
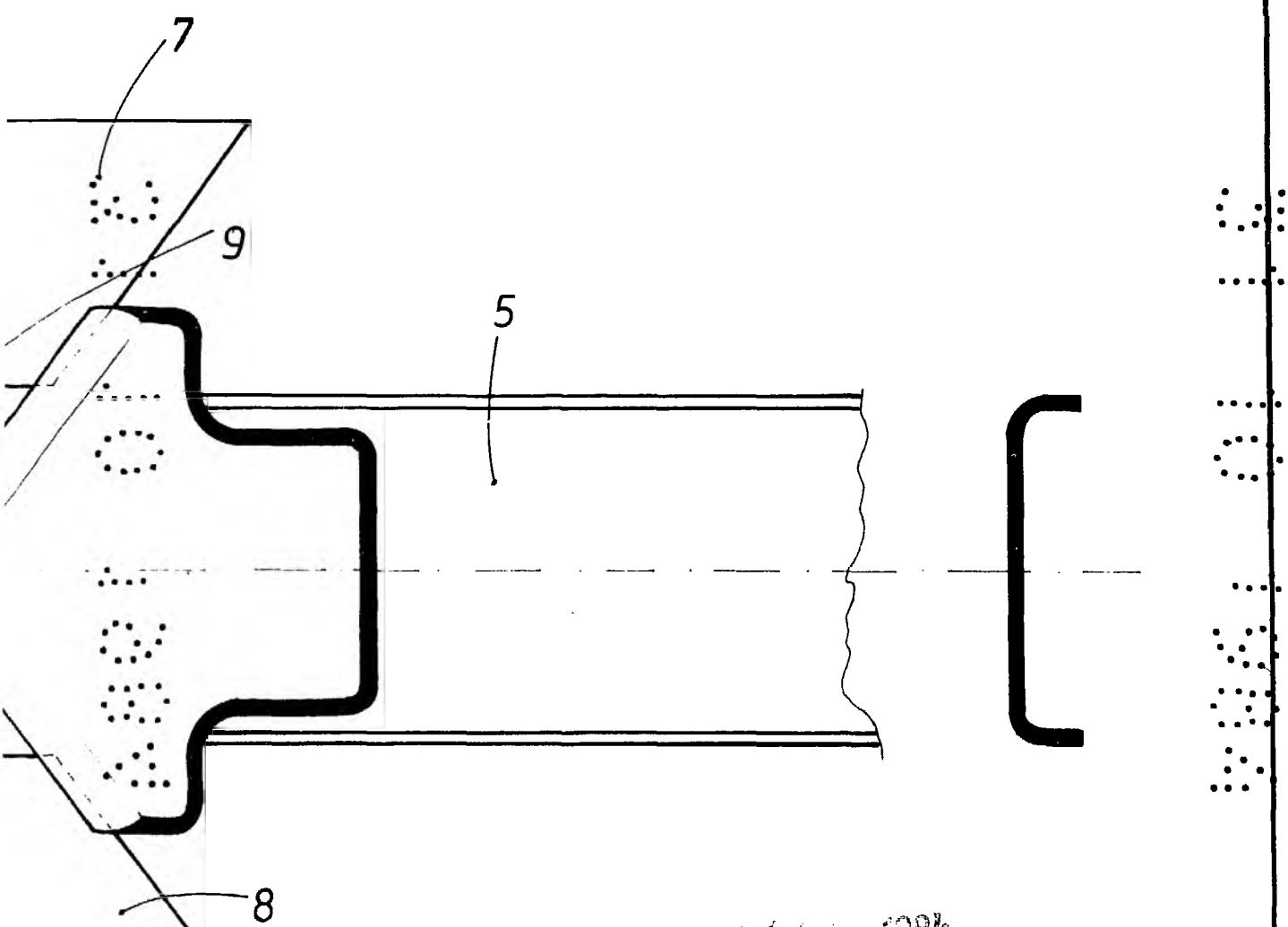
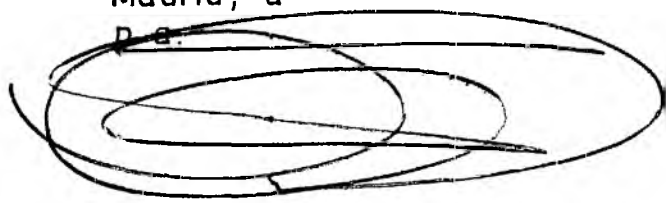


FIG.2



Madrid, a 31 Oct 1984
P. a.



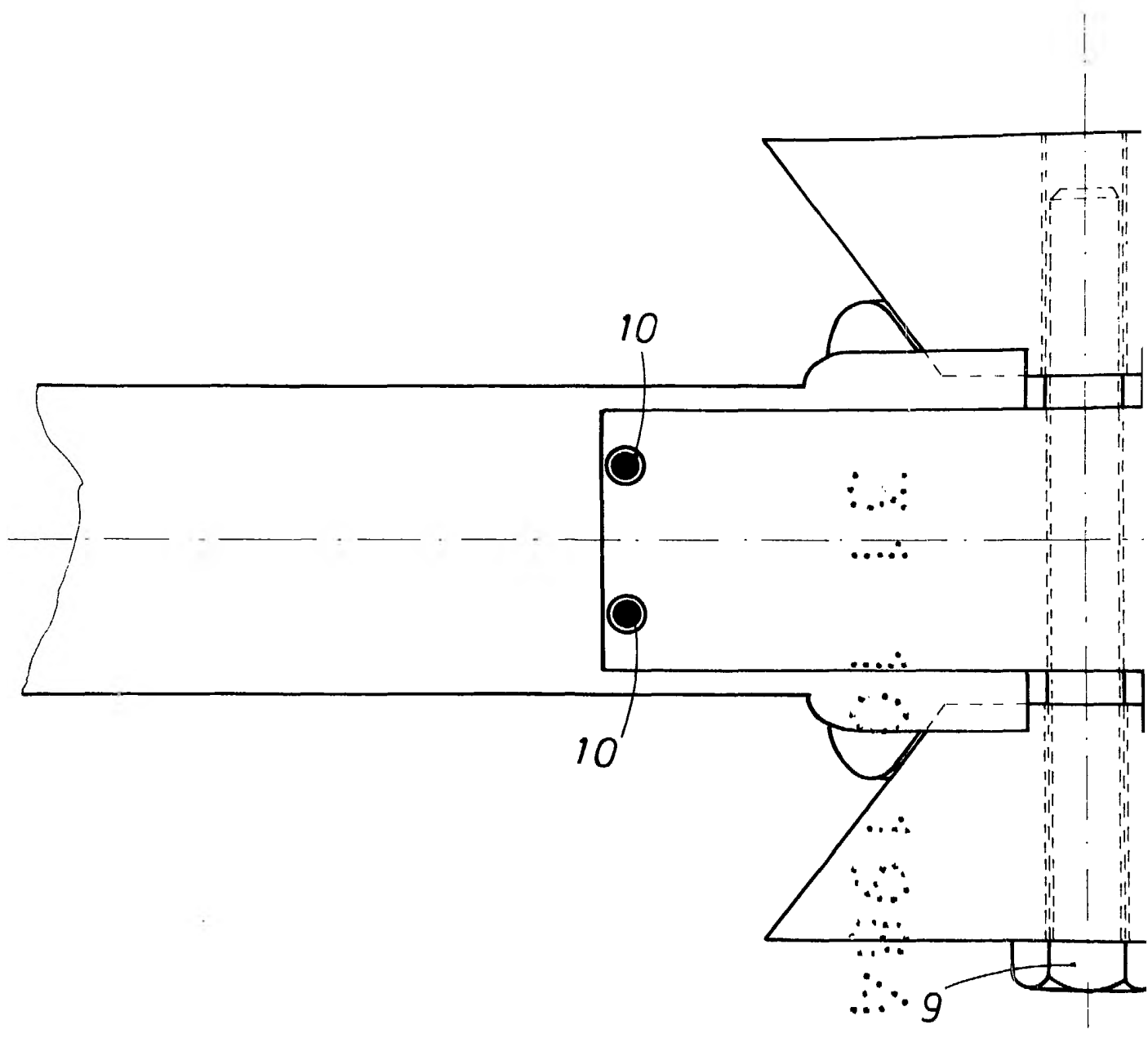
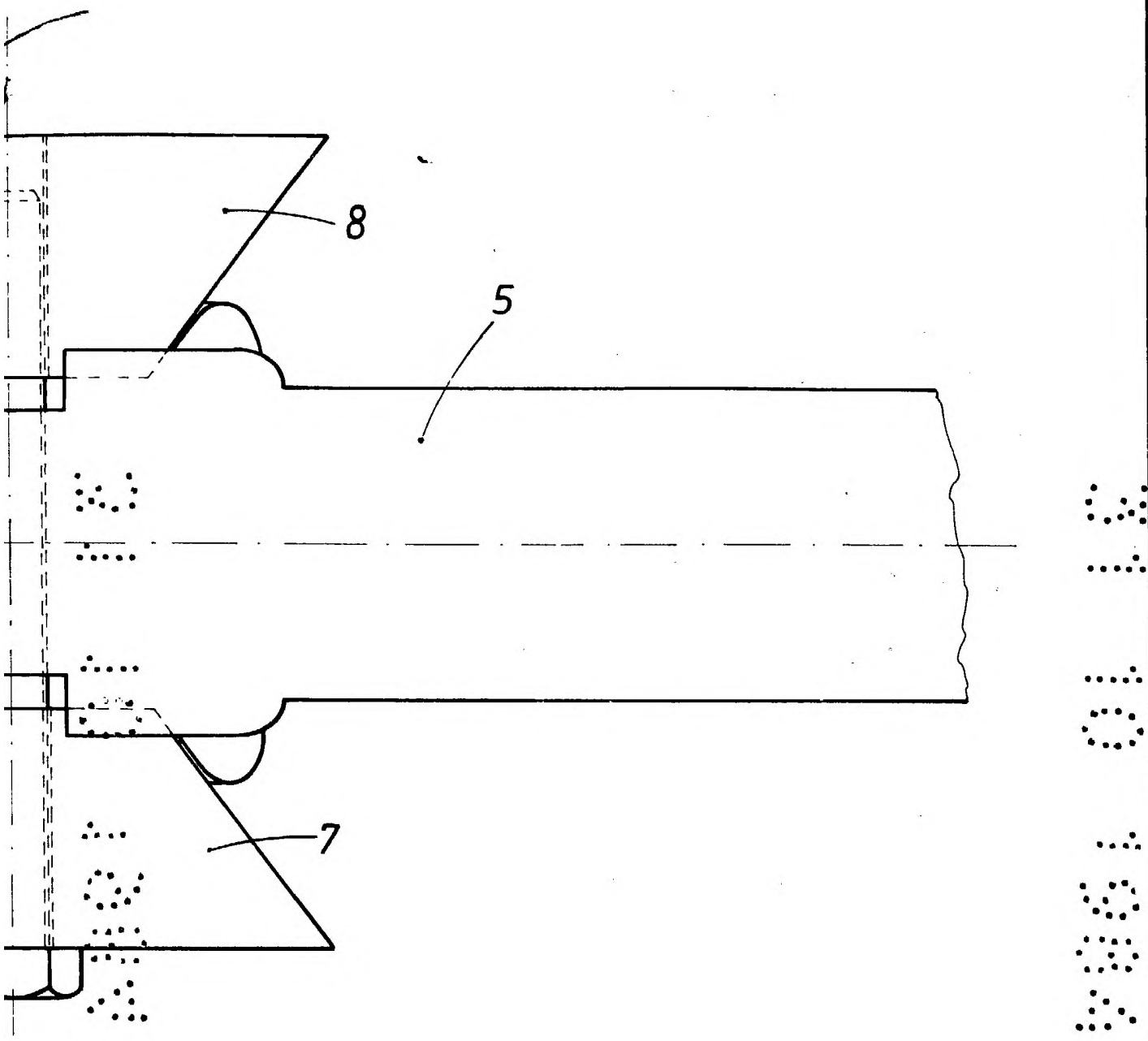


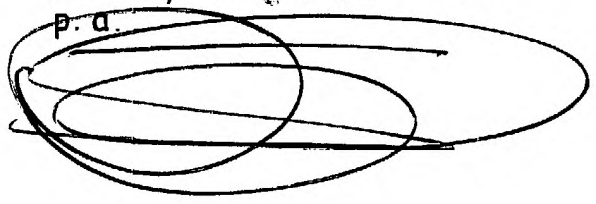
FIG. 3



3.3

Madrid, a 31 OCT. 1984

P. a.



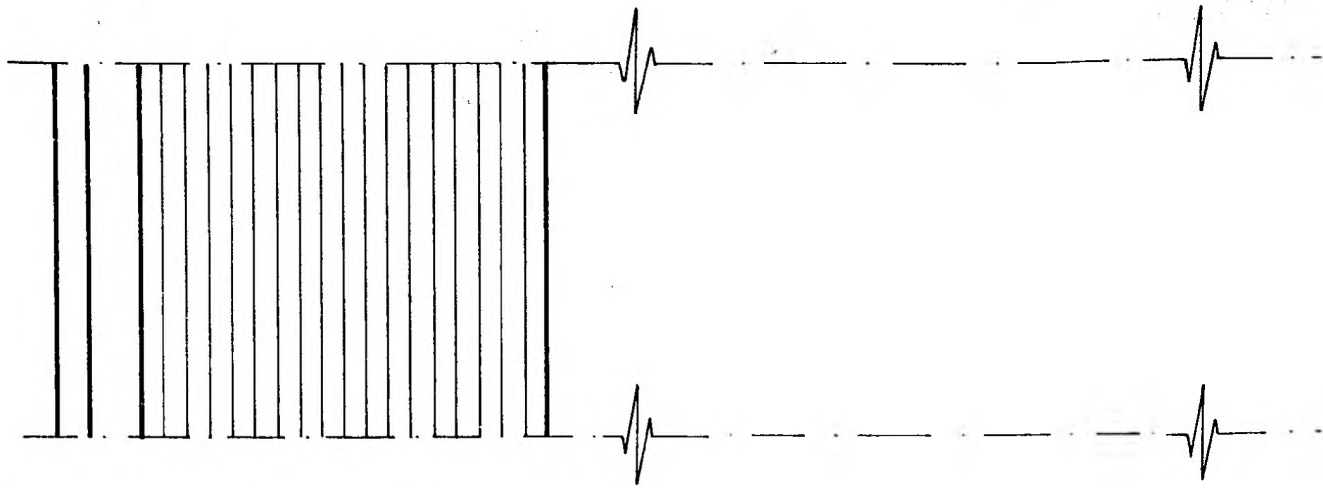


FIG.4

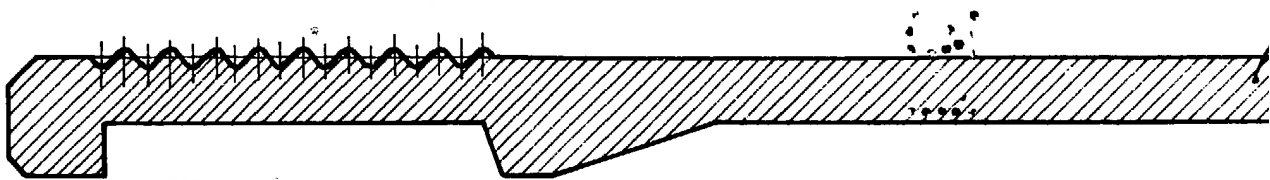


FIG.5

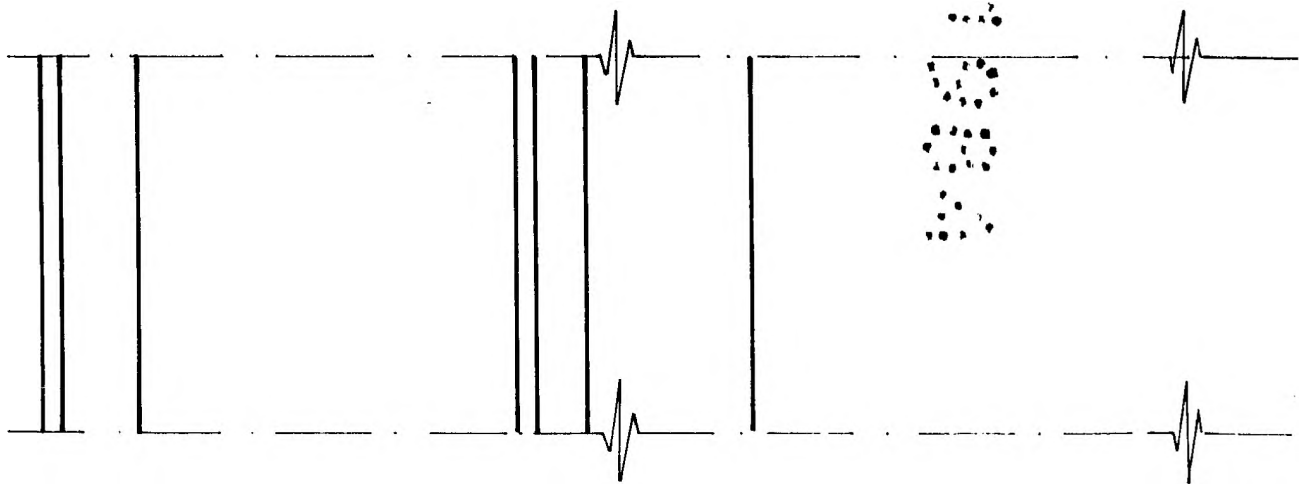
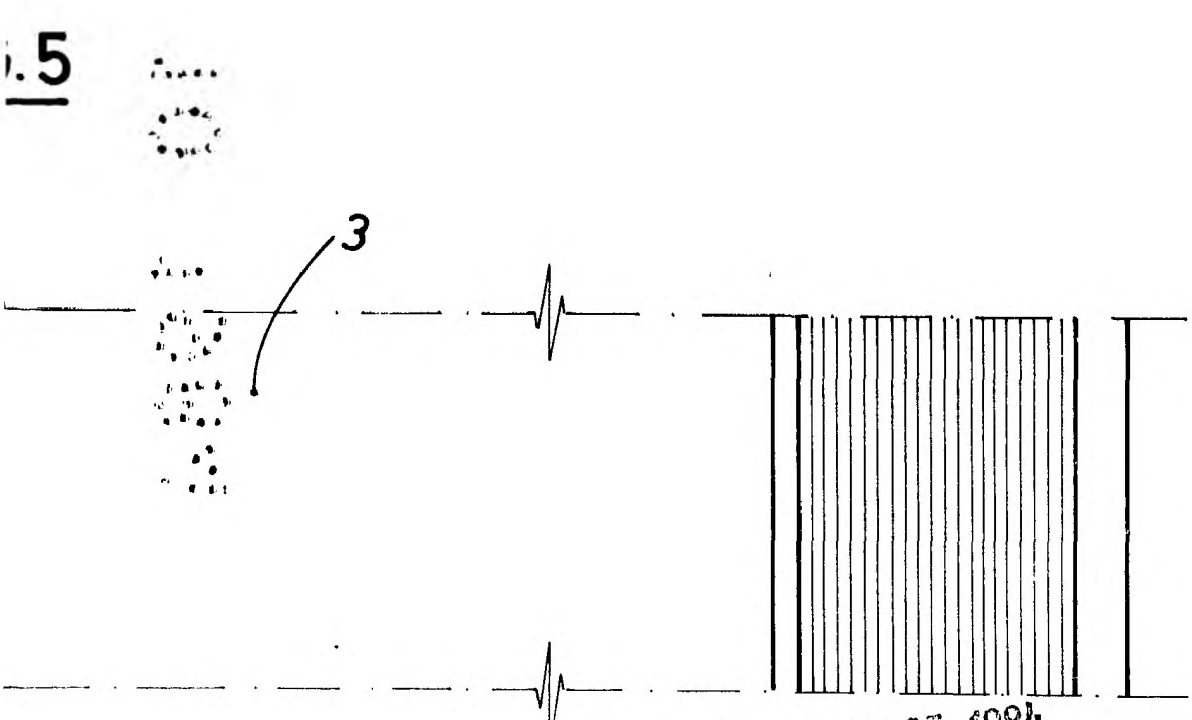
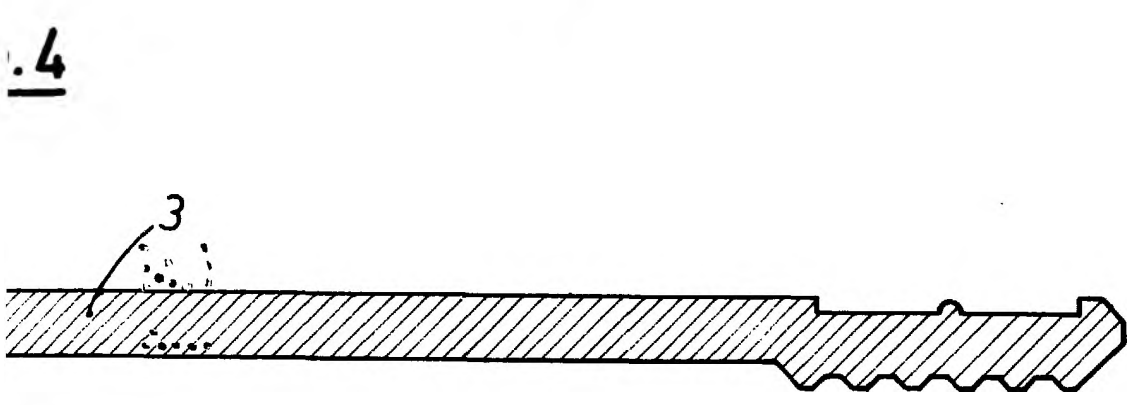
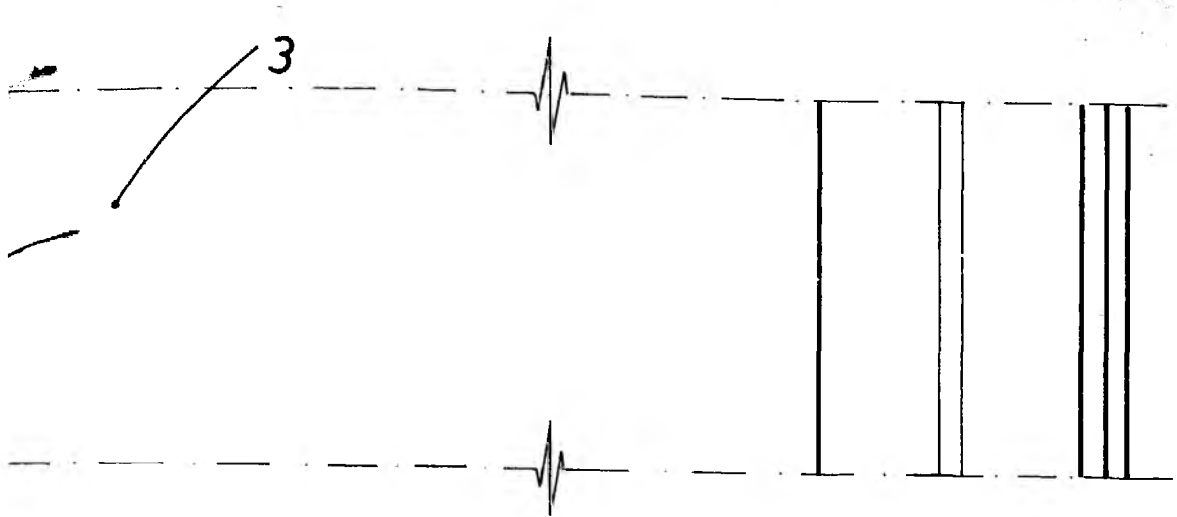


FIG.6



.6

Madrid, a 1 OCT. 1984
P. 9

Handwritten scribbles consisting of several overlapping loops and lines.