



31

282364

282364

PATENTE DE INTRODUCCIÓN

por 10 años

A favor de D. HERMENEGILDO FORTUNY RAURELL, residente en Barcelona, Plaza Borrás, s/nº. - - - - - por: "PERFECCIONAMIENTOS EN LA FABRICACIÓN DE LOS RECEPTORES DE TELEVISIÓN". - - - - -

MEMORIA DESCRIPTIVA

La presente patente de introducción, practicada con éxito en el extranjero, se refiere a unos perfeccionamientos introducidos en la fabricación de los receptores de televisión, concretamente en la disposición estructural de sus elementos en el chasis que los soporta, con los que se obtienen considerables ventajas de tipo funcional y económico.

Como es sabido, los receptores de televisión llevan sus distintos elementos montados sobre un chasis, generalmente metálico y de dimensiones considerables dado

282364

313



el elevado número y tamaño apreciable de aquéllos. Cuando se produce una avería en el aparato, o incluso si se precisa algún reajuste, cosas ambas harto frecuentes dada la naturaleza de los elementos, debe sacarse el chasis para su examen, lo que suele resultar incómodo por su peso y tamaño. Y aún muchas veces no puede resolverse el problema planteado por la avería, por cuanto su reparación exigiría el recambio de elementos difíciles de localizar entre la crecida cantidad de los que definen el circuito, no siempre analizable con rapidez. Repercutiendo ello en la imposibilidad, muy repetida, de poner en marcha el televisor, con las consecuencias inherentes.

Los perfeccionamientos que constituyen el objeto de esta patente vienen a eliminar por completo los inconvenientes mencionados y se caracterizan por la simplicidad que introducen en las complicadas estructuras de los televisores modernos. Consisten, en esencia, en realizar el montaje de los diversos elementos, sobre unos chasis menores y en disponer éstos en un bastidor amovible que permite su fácil examen y revisión. Los chasis parciales se ponen en circuito mediante unos sistemas de contactos a presión, a enchufe o a embornado, o por cualquier otro sistema, de modo que resultan susceptibles de colocarse o sacarse fácilmente.

De esta forma, se obtiene la posibilidad de substituir los citados chasis parciales, siendo intercambiables todos aquellos iguales entre sí, y al producirse una avería basta con sacar el chasis defectuoso y reemplazarlo por uno equivalente y en buen estado.

Los perfeccionamientos en cuestión, además, prevén medios para la sustentación de los diferentes chasis menores en el bastidor y de éste en el cuerpo de la caja del aparato.

282364 81



Para su mejor comprensión, se acompaña a la presente memoria unos dibujos en los que se ha representado, a título de ejemplo no limitativo, una posible realización del objeto de la patente.

5 En los dibujos:

La figura 1 representa el conjunto del bastidor-soporte montado en la caja del receptor y que sustenta a su vez los diversos chasis parciales.

10 La figura 2 indica en vista frontal y en detalle, una forma de sujeción de los chasis parciales.

La figura 3 muestra la propia disposición anterior, en vista lateral, seccionada según un plano III-III de la figura 2.

15 Las figuras 4, 5 y 6, representan otro sistema de retención de los chasis parciales en el bastidor.

20 Conforme a los dibujos, los perfeccionamientos en cuestión comprenden la realización de una fijación al cuerpo de la caja -1- del receptor de televisión, de un bastidor giratorio formado por los largueros -2- y los travesaños -3-, constituyendo un marco rectangular que soporta los diferentes chasis parciales. Dicho bastidor-soporte se halla articulado a la caja mediante unas cartelas o escuadras fijadas a la misma -4- y -5-, a las que se unen los extremos del bastidor mediante los pivotes de giro -6- y -7-.

25 El bastidor forma, en su parte opuesta a la de articulación, las pestañas o salientes -8- y -9-, que sirven para su fijación a la estructura fija de la caja, a efectos de inmovilización, sirviendo para ello un elemento verticalmente transversal -10- solidarizado a la caja.

30 Una articulación complementaria -11- sirve para faci-



litar el giro del bastidor en su disposición oscilante.

El bastidor lleva, dispuestas longitudinalmente, unas bandas -12- para la retención inmediata de los chasis parciales, disposición que se aprecia en detalle en las figuras 2 y 3. Unas entallas -13- practicadas en el borde inferior de dichas bandas, determinan las pestañas entrantes -14- y en ellas una nueva entalla -15- (Fig.3) sirve para alojar el borde superior de los correspondientes chasis parciales.

Estos últimos estarán formados por unas placas -16-, de un material aislante o conductor, según convenga, y tendrán una forma ventajosamente rectangular, cuyas placas pueden estar constituidas por oportunos circuitos impresos. Sobre estos chasis se montarán los diferentes elementos que definen los circuitos del receptor de televisión, colocados de tal modo que esos conjuntos parciales, definidos por las diferentes placas, pueden acoplarse unos con otros y con otros elementos del aparato.

Los bordes laterales e inferior de las placas -16- son retenidos igualmente, y mantenidos en posición, por unas lengüetas semielásticas -17-, obtenidas por taladros -18- practicados angularmente en forma de V. en los travesaños -3-. El bastidor comprende en su parte central unos elementos transversales -19-, a los que se fijan otros elementos -20- en sentido longitudinal, y que servirán a la vez de refuerzo del bastidor, cuyos elementos van provistos asimismo de las lengüetas retenedoras.

La conexión eléctrica entre las diversas placas o chasis parciales se realizará entre sí o con otros elementos del receptor, mediante un sistema cualquiera de contacto, por ejemplo, por enchufe de los cables -21- mediante una clavija

282364 81



-22- en el correspondiente zócalo o zona perforada.

Cuando interese hacer accesible un elemento interior del televisor, por ejemplo, el selector de canales -23-, representado en líneas de trazos en la figura 1, bastará con sacar los chasis parciales que tenga delante y se tendrá un acceso libre y fácil, a los elementos en cuestión. Otros elementos -24-, situados en cualquier punto del aparato (Fig. 1), se podrán revisar con igual comodidad.

Para la retención de otros chasis montados entre los lados del bastidor y los elementos -19- y -20+, se practican en el marco por ellos definidos unas entallas angulares -26- que determinan la formación de las pestañas de retención -25-, que son desviadas angularmente respecto a la dirección de los lados del marco receptor del chasis. Las figuras 4, 5 y 6 permiten apreciar esa disposición, representando la primera de ellas las pestañas antes de su configuración angular, mientras que la figura 5 ilustra a dichas pestañas ya dobladas en función retenedora.

La reparación de un televisor averiado, dotado de los perfeccionamientos que se han descrito, resulta sumamente sencilla y rápida; basta ir substituyendo metódicamente las diferentes placas que forman los chasis parciales hasta encontrar la que presente el defecto que impide el normal funcionamiento.

Se comprende que la retención eventual de los chasis parciales en el bastidor-soporte puede llevarse a cabo con otros sistemas que difieran de los indicados a título de ejemplo, ya sea con tornillos, por ajuste a presión u otro que convenga.

Los perfeccionamientos objeto de la presente patente,

28236481



dentro de su esencialidad, pueden ser llevados a la práctica en otras formas de realización que difieran sólo en detalles de las indicadas a título de ejemplo, a las cuales alcanzará igualmente la protección que se recaba. Podrá, pues, fabricarse el bastidor-soporte en cualquier forma y tamaño, con los medios y materiales más adecuados y con los accesorios más convenientes para la fijación y conexión de los chasis parciales, por quedar todo ello comprendido en el espíritu de las reivindicaciones.

10

N O T A

Se reivindica como objeto de la presente patente de introducción:

1.- Perfeccionamientos en la fabricación de los receptores de televisión, caracterizados porque los elementos que forman los diferentes circuitos eléctricos se hallan, montados en unos chasis parciales de estructura laminar, distribuyéndose adecuadamente en los mismos los diferentes elementos que definen los circuitos del aparato, y estando los citados chasis, a su vez, sustentados por un bastidor-soporte formado por un marco compuesto provisto de medios de sujeción eventual de los chasis y de medios de su montaje amovible en el cuerpo de la caja del receptor.

2.- Perfeccionamientos en la fabricación de los receptores de televisión, según la reivindicación anterior, caracterizados porque los lados que definen el marco del bastidor, así como los elementos transversales y longitudinales que completan el mismo, sustentan los diferentes chasis parciales, presentando para ello medios de sujeción eventual de los mismos constituidos por unas bandas longitudinales

282364 51



que comprenden en su borde inferior la formación de apéndices doblados sustancialmente en ángulo recto, y provistos de sendas entallas en las que encaja el borde superior de las placas-chasis, cuyas placas, por su periferia, son asimismo retenidas por unas pestañas semirrígidas salientes angularmente de los lados del bastidor y de los elementos transversales y longitudinales que lo completan.

3.- Perfeccionamientos en la fabricación de los receptores de televisión, según las reivindicaciones anteriores, caracterizados porque el acoplamiento eléctrico de los diferentes chasis entre sí y con los restantes elementos que integran el receptor, se efectúa mediante cualquier sistema de contacto temporal, de modo que las diferentes placas que forman los chasis parciales pueden desconectarse fácilmente y sacarse, substituyéndose por otras similares, de modo que resulte una intercambiabilidad entre todos los elementos de la misma clase, a efectos de reemplazo para reparación y revisión.

4.- PERFECCIONAMIENTOS EN LA FABRICACIÓN DE LOS RECEPTORES DE TELEVISIÓN.

Consta la presente memoria descriptiva de siete hojas, mecanografiadas, numeradas, foliadas y escritas por una sola cara, acompañada de dos hojas de dibujos.

Barcelona, para Madrid a 31 de Octubre de 1962.

HERMENEGILDO FORTUNY RAURELL

P. A.

Don Hermenegildo Fortuny Raurell Dos hojas Hojat

Fig. 1

282354

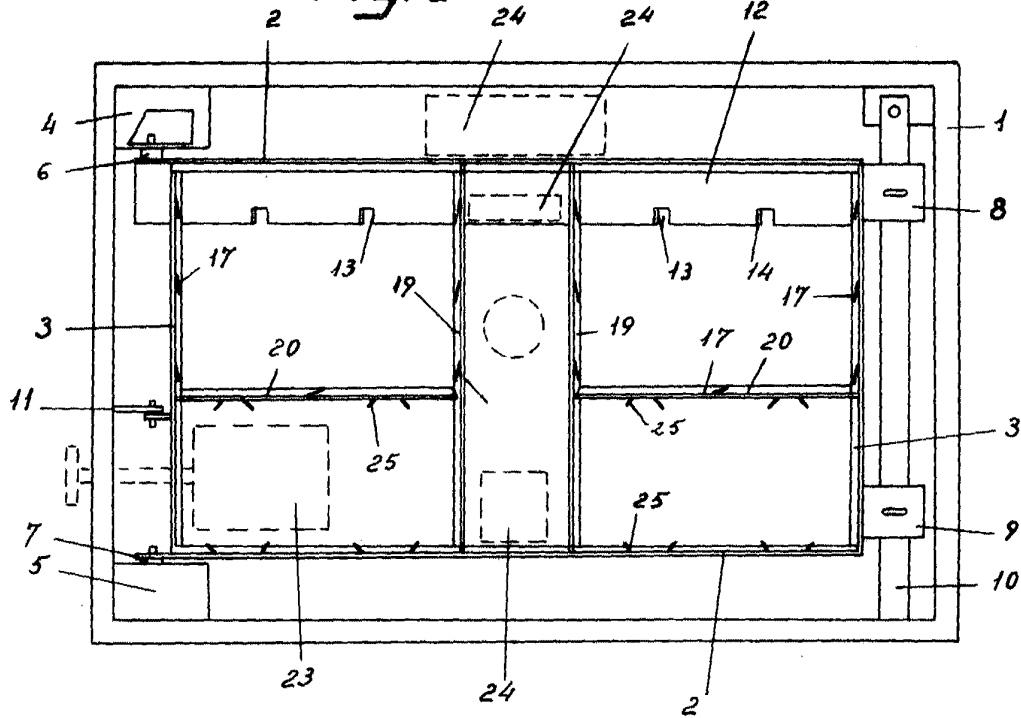


Fig. 2

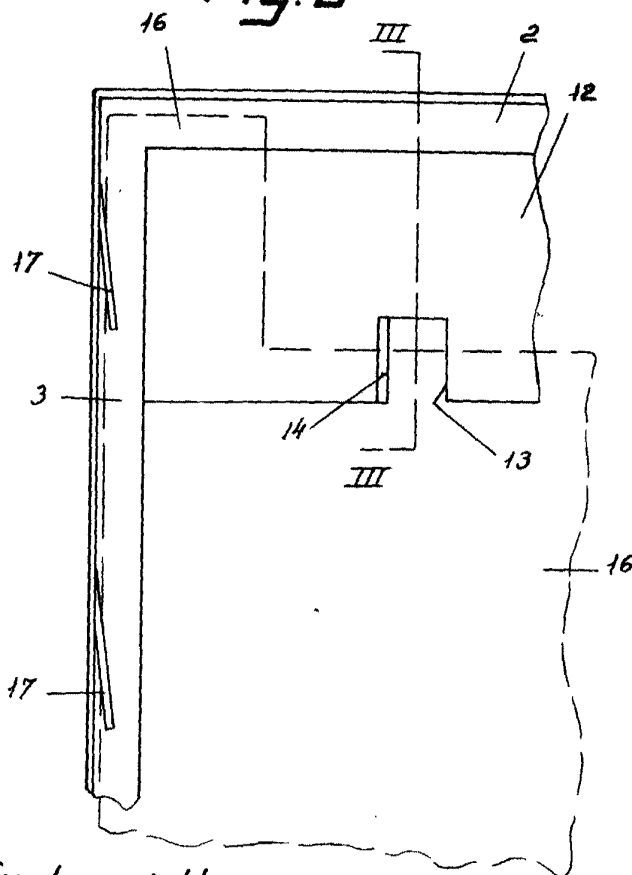
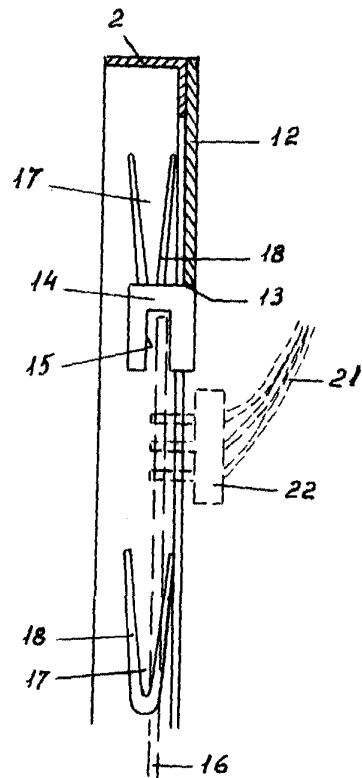


Fig. 3

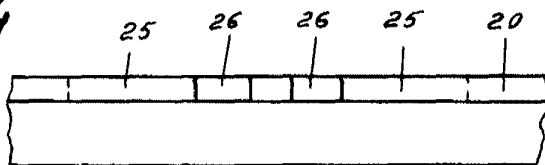


Escala variable

Barcelona, 31 Octubre 1962
p.m.

[Handwritten signature]

Fig. 4



282304

Fig. 5

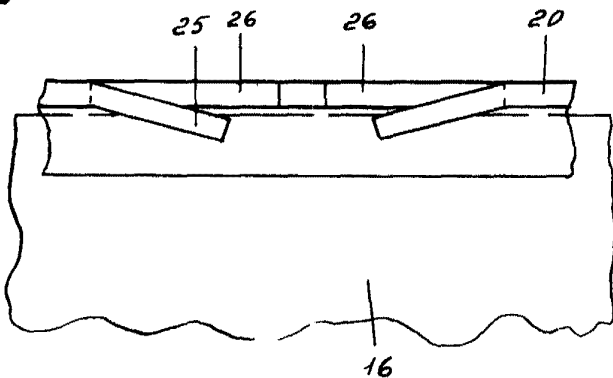
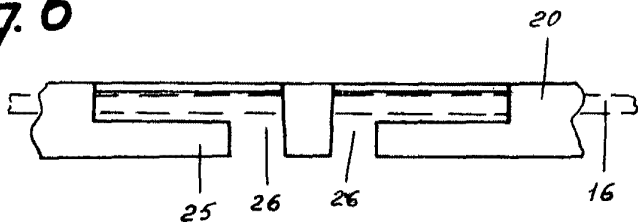


Fig. 6



Barcelona, 31 Octubre 1962

p.a.

Escala variable