

282 265

282 265



MEMORIA DESCRIPTIVA

Correspondiente a la solicitud de registro de Patente de In-
troducción que, por diez años, se solicita para España y --
sus Colonias, a favor de Don Benito MANSO ALONSO, de nacio-
nalidad española, residente en San Sebastián, Paseo de Co--
lón, núm. 7, 5º, -----

p o r

" PROCEDIMIENTO DE FABRICACION DE SUELAS PARA CALZADO "

La presente Memoria, se refiere como su enunciado indica
a un procedimiento para la fabricación de suelas de calzado
en las que se imprime un cierto carácter estético diferente
del que hasta la fecha se ha utilizado, ya que se emplean -
diferentes colores combinados para lograr en la misma suela,
formando íntegramente parte de la misma, una gama de colorí

282265

- 8 NOV



10

dos distintos, sin posibilidad de que con el uso, se pier--
dan estos colores, por desgaste, toda vez que los elementos
coloreados que se emplean quedan insertos en la misma suela,
formando parte de la misma y sin posible separación de la -
misma.

15

Hasta la fecha, las suelas de calzado, se han fabricado
de un sólo color a lo sumo, combinando suela y tacón en co-
lores distintos, pero, nunca se ha utilizado la suela de di-
verso colorido, lo que indudablemente tiene su atractivo. -
Al objeto de lograr suelas de esta clase se se ha ideado el --
procedimiento que se cita, el cual, en esencia, consiste en
la colocación en los moldes en los que ha de prensarse y vul-
canizarse la suela de unos pequeños elementos de diferentes
coloridos, esparcidos o solapados unos con otros, para pos-
teriormente, colocar la materia base de la suela y proceder
al prensado y vulcanizado del conjunto. De esta forma, que-
dan formando un sólo conjunto, la materia base y los elemen-
tos coloreados interpuestos.

20

25

A continuación se hará una detallada descripción del pro-
cedimiento aludido, con referencia a los planos que se acom-
pañan, en los que se representa, a simple título de ejemplo,
no limitativo, una forma preferente de realización suscepti-
ble de todas aquellas variaciones de detalle que no supon-
gan una alteración fundamental de las características esen-
ciales del mismo.

30

En dichos dibujos se ilustra:

En la Fig. 1ª, representación esquemática de colocación
de los elementos coloreados.

35

En la Fig. 2ª, esquema de la operación de prensado.

En la Fig. 3ª, planta de una suela terminada.

Según el ejemplo de ejecución representado, el procedi--

282265



miento que se preconiza, consiste, en la colocación de una serie de elementos de diversos colores (1), de materiales -
40 de características similares a la de la materia base de la suela, en el fondo del molde (2) en el que se ha de prensar la suela.

Una vez colocados estos elementos de colores (1), bien -
45 sea irregularmente distribuidos, solapados o formando dibujos previstos de antemano, se procede a verter la materia base (3) de la suela, que forma un conjunto homogéneo con los elementos coloreados (1). Efectuada la prensa y posterior-
mente el vulcanizado del conjunto, se extrae la suela del -
molde (2), y se procede al afinado de la misma, quedando -
50 por tanto completamente conjuntado todo el conglomerado de materia base (2) y elementos (1), sin posibilidad de separación, ni de desgaste anormal, ya que no existe solución de continuidad entre unos y otros.

De la misma forma que se ha descrito para el caso de ele-
55 mentos (1) irregularmente repartidos, el procedimiento no tiene variación alguna en cuanto los elementos (1) se coloquen solapados entre sí incluso ocupando la totalidad de la superficie inferior de la suela, quedando todo el conjunto formando un cuerpo indivisible con la materia base de la --
60 misma.

La forma, materiales y dimensiones, podrán ser variables y, en general, cuanto sea accesorio y secundario, siempre -
que no altere, cambie o modifique la esencialidad del objeto que se describe.

65 Los términos en que queda redactada esta Memoria son ciertos y fiel reflejo del objeto descrito, debiéndose tomar -- con carácter amplio y nunca en forma limitativa.

N O T A



70

EN RESUMEN: La Patente de Introducción que, por diez años, se solicita para España y sus Colonias, ha de recaer sobre las siguientes reivindicaciones:

75

1ª.- " PROCEDIMIENTO DE FABRICACION DE SUELAS PARA CALZADO ", caracterizado por procederse a colocar en el fondo de los moldes, una serie de elementos de material similar en sus características, al que constituye la base de la suela, pero de colores distintos, bien sea repartidos regular o irregularmente, o bien solapados entre sí, procediéndose posteriormente al vertido de la materia base de la suela.

80

2ª.- " PROCEDIMIENTO DE FABRICACION DE SUELAS PARA CALZADO ", según reivindicación primera caracterizado porque después de efectuado el prensado y vulcanización del conjunto, se procede al afinado del mismo, quedando formando un sólo cuerpo indivisible la materia base y los elementos coloreados.

85

3ª.- Por último, se reivindica como objeto sobre el cual ha de recaer la Patente de Introducción que, por diez años, se solicita para España y sus Colonias,

p o r

" PROCEDIMIENTO DE FABRICACION DE SUELAS PARA CALZADO "

90

Todo conforme queda expresado en la presente Memoria descriptiva, que consta de cuatro hojas, escritas a máquina por una sólo cara y dibujos que se acompañan.

- 8 NOV. 1962

Madrid,

P.A.,

282265



- 8 NOV

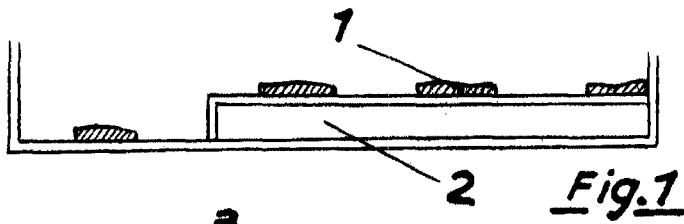


Fig.1

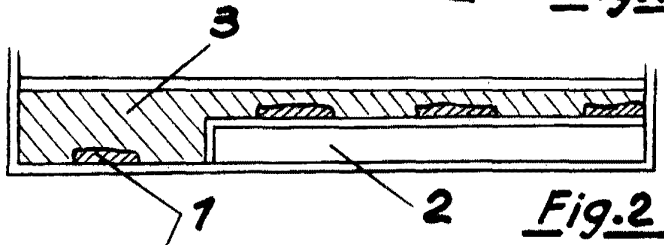


Fig.2

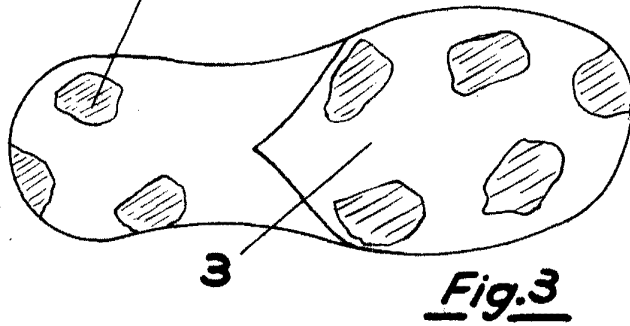


Fig.3

Escola variable
Madrid, - 8 NOV. 1962
RA,