



282185

282185

- 1 -

MEMORIA DESCRIPTIVA

que se acompaña

a la solicitud de

una PATENTE DE INVENCION, por diez años en  
España a favor de DON JOSÉ BAGANT PITARCH,  
de nacionalidad Española, residente en CAS-  
TELLÓN, Cabanes, 17.

por:

"PERFECCIONAMIENTOS INTRODUCIDOS EN VIGUETAS  
EXTENSIBLES PARA ENCOFRADOS METALICOS".

- - - - -



5 El presente registro de Patente de Invención, concierne como su enunciado indica, a unos perfeccionamientos introducidos en viguetas extensibles para encofrados metálicos, de acuerdo con la descripción detallada que de los mismos se realiza, debiendo interpretarse siempre este concepto en su más amplio sentido y nunca en limitativo.

10 La característica principal de las viguetas extensibles cuyo registro se preconiza, es la eliminación total de los pies derechos que necesariamente han de situarse en los tipos normales.

15 El resultado industrial conseguido bajo los presentes perfeccionamientos mejora notablemente todo cuanto sobre el particular se conoce y utiliza actualmente, tanto por su sencillez constructiva, como de aplicación, montaje, resistencia, duración, indeformabilidad, perfecta regulación de su longitud, reducido peso y volumen y economía.

20 Para la debida comprensión de este objeto, se adjunta a la presente memoria descriptiva, las correspondientes hojas de planos en las que a título de ejemplo, se representan todas y cada una de las partes que lo forman y relación que guardan entre si .

En dichas hojas de dibujos queda representado:

25 FIGURA PRIMERA.-La misma corresponde a una vista longitudinal de la vigueta objeto de este registro.

FIGURA SEGUNDA.-Representa en perspectiva otra vista de la vigueta a la cual ha sido adaptada en superposición otra vigueta que realiza en combinación el efecto de extensión y forma el encofrado.

30 FIGURA TERCERA.-Ilustra en sección transversal, los perfiles de las dos viguetas unidas solidariamente.

En estas figuras y con el mismo valor en todas ellas, se aprecian las siguientes referencias:

1.-Ala superior de las viguetas, de plano perpendicular



a su ala propiamente dicha.

35

Este ala saliente y entrante está situada en el mismo plano de altura.

40

2.-Zona central y longitudinal de la vigueta, de perfil en doble ángulo y que forma el eje de simetría del conjunto, ya que en la parte inferior y paralela al ala -1-, está constituida otra ala -3- de iguales características.

Estos perfiles determinan la formación de las piezas fraguantes encofradas.

3.-Ala inferior citada.

45

4.-Orificios ranurados previstos longitudinalmente en la parte central perfilada -2- y que permiten el acoplamiento de elementos de enganche para establecer la unión con posibilidad de regulación para la extensión o contracción de la propia vigueta.

50

5.-Perfiles redondos, previstos en posición vertical, que atraviesan el ala -3- y que une a la superficie -1- por su parte inferior, confiriendo al conjunto la necesaria rigidez.

6.-Paneles adaptados como elemento de cobertura por la parte inferior longitudinal.

55

7.-Perfiles redondos adaptados en la parte inferior y anterior-posterior de la disposición de paneles y que enmarcan a la misma reforzandola convenientemente y evitando la deformación estructural.

60

Los perfiles -6- y -7-, se unen perpendicularmente, y complementan el efecto de refuerzo.

La unión entre si de todos los elementos descritos se realiza por medio de puntos de soldadura.

65

8.-Extremos de las viguetas cortados a inglete, para buscar puntos de apoyo coaxiales, en colaboración con piezas independientes de disposición asimétrico angular.

Hecha la descripción precedente, es preciso añadir que



70 los detalles de realización de la idea expuesta, pueden variar, sin que por ello cambie la esencia de la invención, que es la que se desprende de los párrafos que se anteceden y se reivindica en la siguiente:

N O T A

75 1º.-PERFECCIONAMIENTOS INTRODUCIDOS EN VIGUETAS EXTENSIBLES PARA ENCOFRADOS METALICOS", caracterizado esencialmente porque las propias viguetas de efecto extensible, eliminan completamente la disposición de pies derechos, estando unidas las viguetas por pares respectivos y en posición longitudinales inversas para formar los encofrados, fijandose con posibilidad de regulacion para conseguirse su extension por medio de enganches alojados a traves de perforaciones ranuradas  
80 previstas en los planos centrales perfilados coincidentes entre cada dos viguetas unidas solidariamente.

85 2º.-PERFECCIONAMIENTOS INTRODUCIDOS EN VIGUETAS EXTENSIBLES PARA ENCOFRADOS METALICOS", según la anterior reivindicación, caracterizados esencialmente porque cada vigueta presenta longitudinalmente una zona central perfilada en doble ángulo y en la parte superior e inferior de la misma, están determinadas alas de proyección horizontal y entre si paralelas, siendo coincidentes por su posición inversa, entrante y saliente las referidas zonas centrales del propio encofrado.

90 3º.-PERFECCIONAMIENTOS INTRODUCIDOS EN VIGUETAS EXTENSIBLES PARA ENCOFRADOS METALICOS", según las anteriores reivindicaciones, caracterizados esencialmente porque como medio de refuerzo estructural para conferir la necesaria rigidez al conjunto se fijan por soldadura, perfiles redondos que  
95 enmarcan a los paneles inferiores existiendo otros perfiles redondos situados perpendicularmente y unidos a los anteriores, que atraviesen las alas inferiores y se fijan sobre las superiores.

4º.-PERFECCIONAMIENTOS INTRODUCIDOS EN VIGUETAS EXTENSI-

22185



100

BLES PARA ENCOFRADOS METALICOS", según las anteriores reivindicaciones caracterizados esencialmente porque los extremos de las viguetas cortados a inglete, permiten el apoyo coaxial de las mismas sobre piezas asimismo angulares y que colaboran en el efecto de rigidez, pudiendo formarse jácenas con la disposición pasante de enganches.

5ª.-PERFECCIONAMIENTOS INTRODUCIDOS EN VIGUETAS EXTENSIBLES PARA ENCOFRADOS METALICOS ".

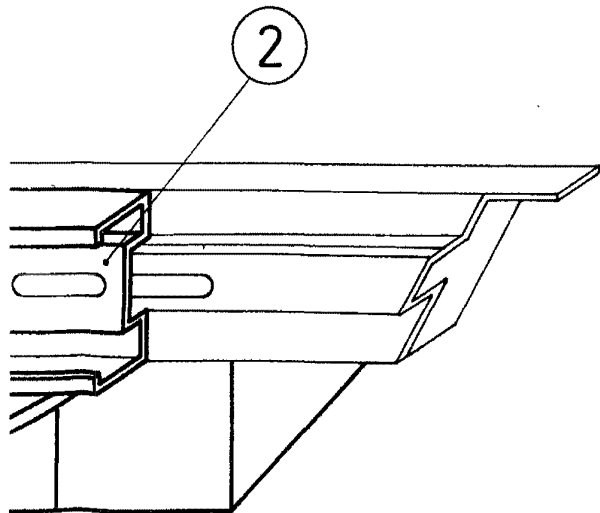
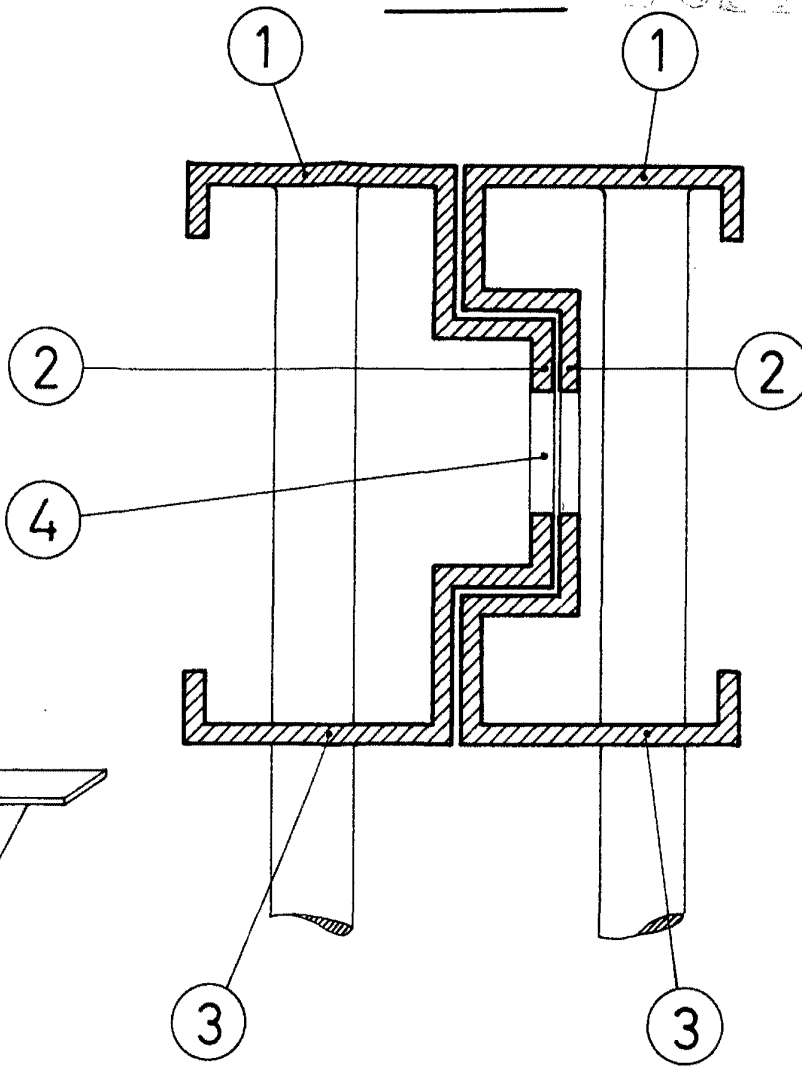
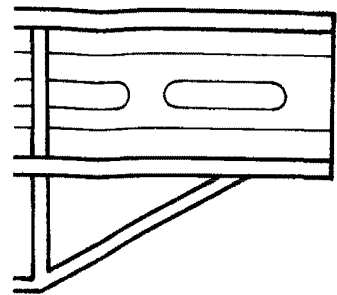
Todo ello tal y como se describe en la presente memoria que consta de cinco páginas escritas a máquina y dibujos que se acompañan.

Madrid, 5 de Mayo de 1.962

JOSE LAHDAIGA



FIG. 3<sup>a</sup>



MADRID, 5 de Noviembre de 1902

*[Handwritten signature]*

FIG. 1ª

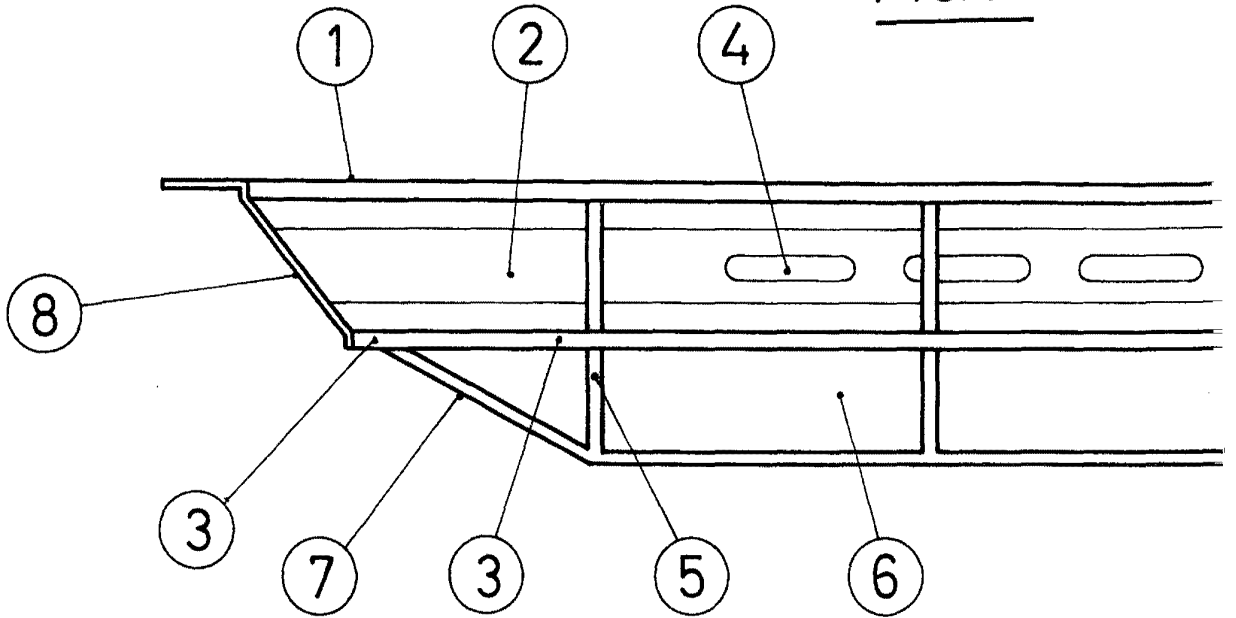


FIG. 2ª

