





10 una continuidad, trabajando la máquina ininterrumpidamente.

Debido a sus cualidades de novedad y utilidad práctica, se supone esta máquina suficientemente fundamentada, para que a su titular le sea otorgado el privilegio de exclusividad, referente a su fabricación y  
15 venta en España.

En esencia, consta de dos soportes convenientemente distanciados entre sí, los cuales se anclan en el suelo, teniendo montados en sus partes superiores, unos cojinetes abiertos horizontalmente por el centro,  
20 entre los cuales, conducen un eje con una prolongación del mismo en la parte exterior de uno de los soportes, habiendose montado en el extremo, una polea de transmisión con un motor eléctrico que impulsa a girar dicho eje.

El eje conducido en la parte recayente entre  
25 los dos soportes, tendrá montados unos platos convenientemente fijados al mismo, llevando entre los dos platos, un cilindro que actúa de molde por centrifugación, ya que la pasta de hormigón, introducida en el interior del cilindro, por efecto de la rotación del cilindro imprimida por el eje conducido, se sitúa alrededor de las pa-  
30 redes del cilindro, siendo el espesor del tubo de hormigón, de acuerdo con la cantidad de material situado en principio en el interior del cilindro.

El molde de los tubos es desmontable con su  
35 eje, ya que éste gira apoyado en unos cojinetes abiertos por la mitad, y sujetos por un soporte articulado por un extremo, con una tuerca de palomilla por el extremo opuesto, para ser apretado o aflojado según convenga.

En la hoja de dibujos que se acompaña, se ha



40 representado gráficamente un ejemplo de realización, ha-  
ciendo constar que las distintas figuras diseñadas en  
ella, por haberse dibujado a título informativo, deberán  
ser observadas con amplio criterio y sin carácter res-  
trictivo alguno.

45 Las figuras representadas en la hoja de dibu-  
jos que se acompaña, son como sigue:

Fig. 1.- Proyección en perspectiva de la máquina para  
la fabricación de tubos, objeto del presente  
registro.

50 Fig. 2.- Vista en planta de la misma, con el motor  
de puesta en marcha.

Fig. 3.- Sección A-B longitudinal en alzado de la fi-  
gura 2.

Fig. 4.- Proyección transversal en alzado de la máquina.

55 Al objeto de facilitar la localización de las  
distintas partes principales de que consta la máquina que  
nos ocupa, de acuerdo con las descripciones que de ellas  
se hace a continuación, se han situado acotaciones en las  
diversas figuras representadas en la hoja de dibujos ad-  
60 junta, de modo que -1- son los soportes de la máquina  
fijados al suelo por medio de los anclajes -2-, teniendo  
montados en el travesaño superior -3-, el medio cojinete  
-4-, sobre el que descansa el eje conducido -5-, que pre-  
senta una prolongación -6- hacia la parte exterior de uno  
65 de los soportes -1-, habiendose situado en esta prolonga-  
ción, una polea -7-, con una transmisión -8- a la polea  
-9- de un motor -10-, el cual imprime al eje -5- un mo-  
vimiento de rotación.

En la parte superior del eje -5-, e inmediata-



70 mente encima del medio cojinete -4-, se encuentra el medio  
cojinete superior -11-, sujeto por el soporte articulado  
-12- con la pieza -13- fijada a la base del medio cojine-  
te -4-, teniendo el soporte articulado -12-, por el ex-  
tremo opuesto, una escotadura -14-, donde se introduce  
75 lateralmente la espiga roscada -15-, estando esta espiga,  
articulada con la pieza -16-, fija a la base del medio  
cojinete -4-, con una tuerca de palomilla -17- roscada  
a la espiga -15- y sobre el soporte articulado -12-, al  
objeto de graduar la presión entre ambos medios cojinetes.

80 El eje -5- en la parte recayente entre los so-  
portes -1-, tiene montados unos platos -18- y -19- que  
actúan de guía del cilindro -20-, teniendo el eje -5-,  
un sector roscado -21- donde discurre un casquillo -22-,  
hasta presionar lateralmente sobre el plato -18-, momen-  
to en el que se aprietan los tornillos -23-, que actúan  
85 de prisionero sobre el eje -5-, formando todo ello un  
conjunto móvil.

El plato -19-, va montado al disco -24-, por  
medio de los tornillos -25-, teniendo este disco -24-,  
90 un saliente cilíndrico -26-, que se acopla al eje -5-,  
con un tornillo -27- a modo de prisionero sobre el propio  
eje.

Suficientemente descrita esta máquina para la  
fabricación centrifugada de tubos de hormigón, solo resta  
95 consignar que sus distintas partes podrán ser fabricadas  
en variedad de materiales, tamaños y formas, con la libre  
facultad de introducir en su constitución aquellas varia-  
ciones de tipo constructivo aconseje su fabricación, siem-  
pre y cuando estas variaciones no sean capaces de alterar



100 su esencialidad, puesta de manifiesto en la siguiente

N O T A

En la presente Patente de Invención, se reivindican como nuevos y de propia invención, los siguientes puntos:

105 1º.- Máquina para la fabricación centrifugada de tubos de hormigón, caracterizada por constar de dos soportes convenientemente distanciados entre sí, teniendo montados en la parte superior, unos cojinetes entre los que se situa un eje con una prolongación hacia la parte exterior de uno de los soportes, llevando montada en el extremo de esta prolongación, una polea de transmisión con un motor que la impulsa en sentido de rotación; el eje mencionado, en la parte recayente entre los dos soportes, es portador de dos platos convenientemente fijados al propio eje, siendo estos platos a su vez portadores de un cilindro que actua de molde en el centrifugado del hormigón.

115 2º.- Máquina para la fabricación centrifugada de tubos de hormigón, caracterizada porque los cojinetes que guían al eje de la precedente reivindicación, están partidos por la mitad en sentido horizontal, estando sujetos los medios cojinetes superiores, por medio de unas pletinas soporte articuladas por un extremo, teniendo su extremo oponente, una escotadura, donde queda introducida lateralmente, una espiga articulada por el extremo inferior, con una tuerca palomilla en la parte superior y sobre el extremo de la pletina, a fin de presionar convenientemente la misma a fin de cerrar los cojinetes. Y

- 6 - 282095



130

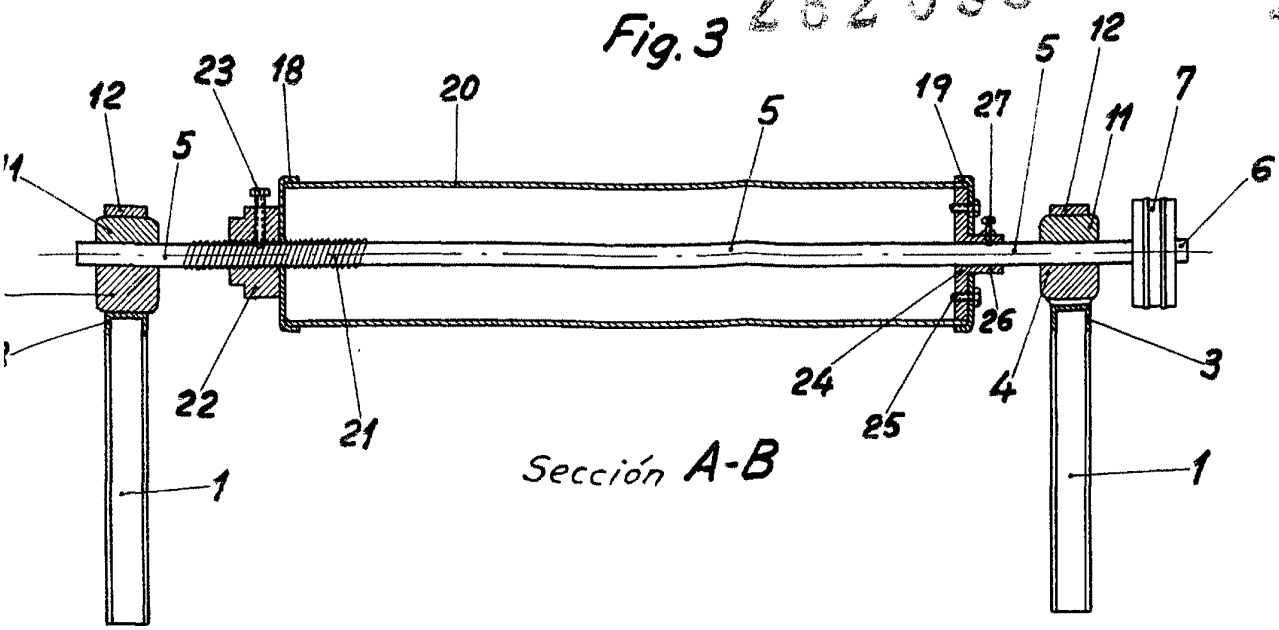
3º.- "MAQUINA PARA LA FABRICACION CENTRIFUGADA DE TUBOS DE HORMIGON", de conformidad en un todo en lo esencial y fines industriales a lo descrito en la precedente memoria descriptiva y gráficamente representada en los adjuntos planos para su mejor comprensión.

Esta memoria consta de SEIS hojas escritas o mecanografiadas por una sola cara a doble espacio en 133 líneas.

Madrid, 11 de Octubre de 1962

Por autorización del interesado.-

Fig. 3 282095



Sección A-B

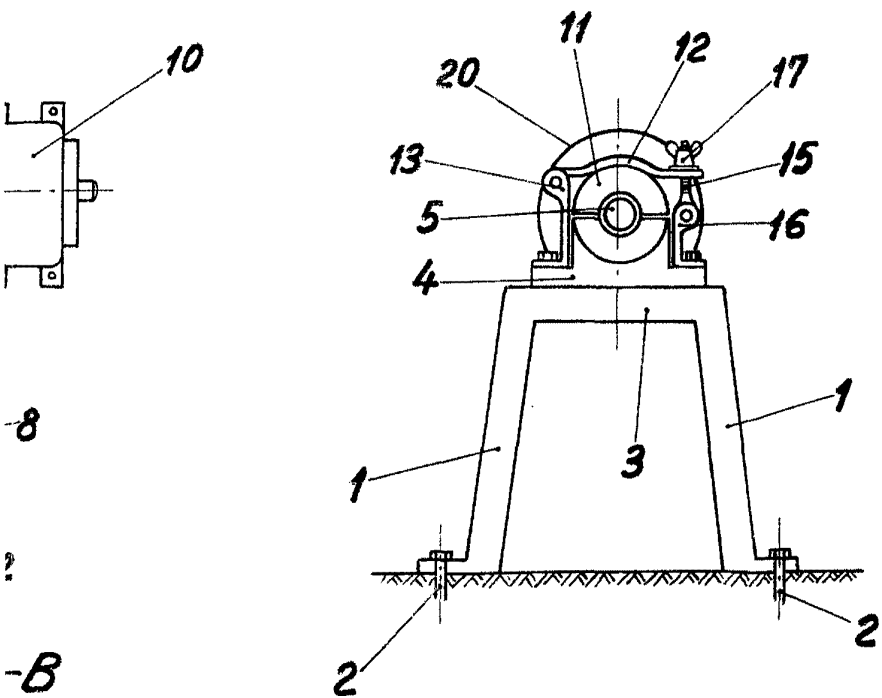


Fig. 4

Escala variable  
Madrid, Octubre 1962  
P.A.

282095

Fig. 1

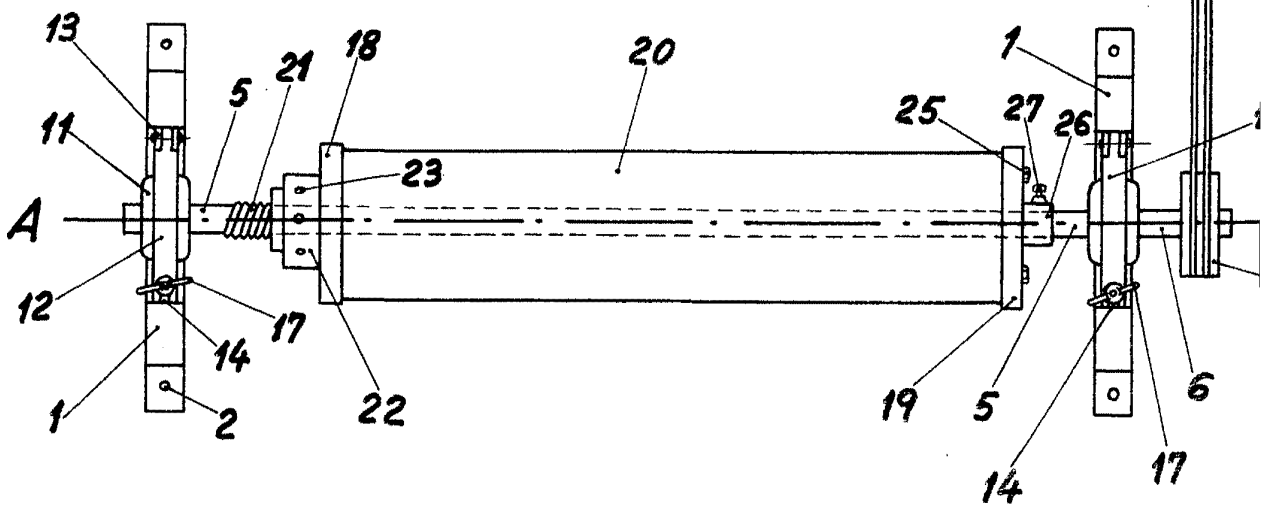
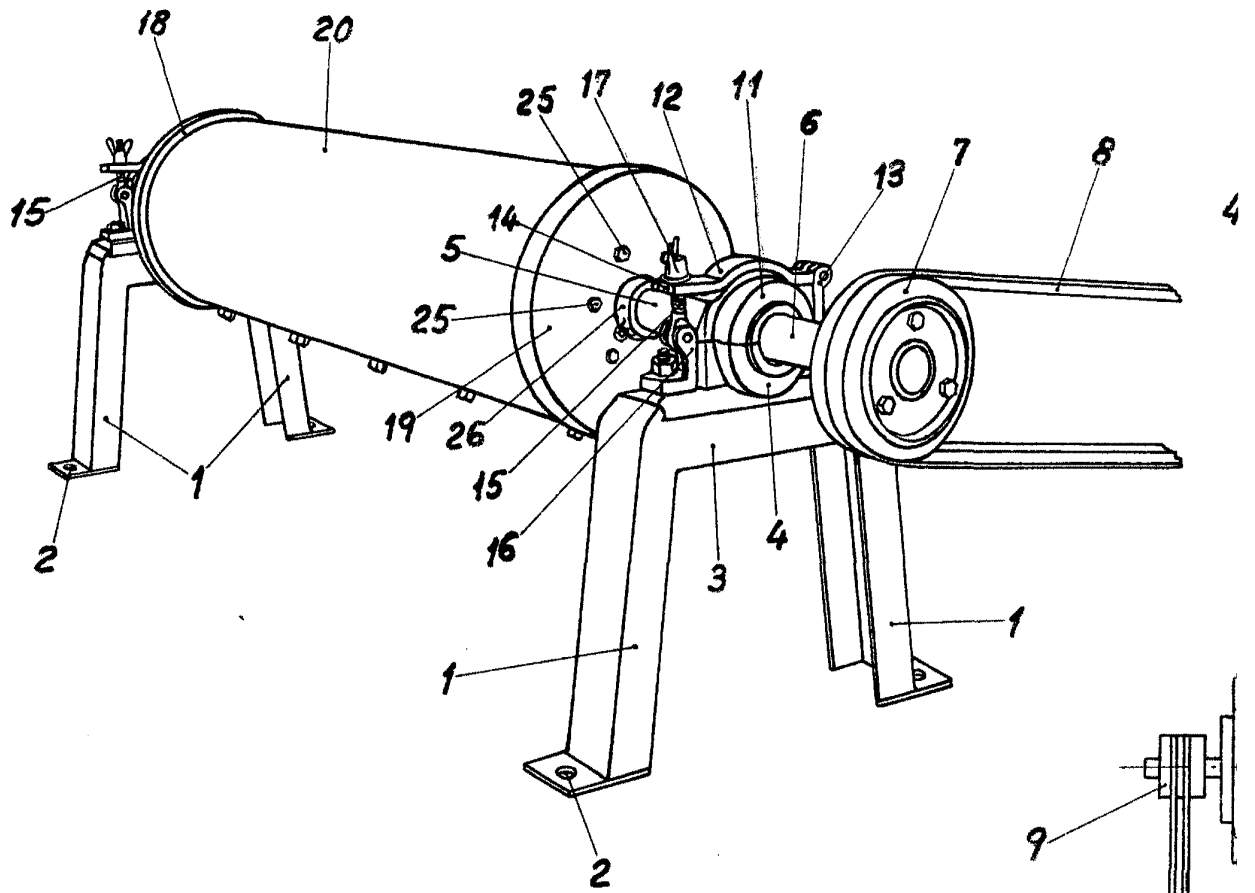


Fig. 2