

10 ES 11 21 22	NUMERO 282044	10 Y
	FECHA DE PRESENTACION 17 OCT. 1984	



ESPAÑA

MODELO DE UTILIDAD 1 ABR. 1985

30 PRIORIDADES: 31 NUMERO	32 FECHA	33 PAIS
------------------------------	----------	---------

47 FECHA DE PUBLICIDAD	51 CLASIFICACION INTERNACIONAL G09F 3/03
------------------------	---

54 TITULO DE LA INVENCIÓN "DISPOSITIVO RETENEDOR"
--

71 SOLICITANTE (ES) BROOKS/TODO SEGURIDAD EN ESPAÑA, S.A.
--

DOMICILIO DEL SOLICITANTE 08025 BARCELONA - Pl 1 Margall, 46-48, 1º 3º
---

72 INVENTOR (ES)
------------------

73 TITULAR (ES)
-----------------

74 REPRESENTANTE D. Alfonso Durán Olivella 08008 BARCELONA - Paseo de Gracia, 101, pral.
--

MEMORIA DESCRIPTIVA

El presente Modelo de Utilidad se refiere a un dispositivo retenedor, destinado a actuar como sujetador de un elemento móvil que forma parte de un sistema de cierre tal como una aldaba derivada de la tapa de cierre de un  
5. recipiente o caja contenedora.

El dispositivo retenedor que se describirá sirve para fijar la posición del elemento articulado, y actúa como precinto de garantía contra intentos de manipulación de aquél, por cuanto, para la separación del elemento  
10. interesado de su posición de sujeción, debe procederse inevitablemente a la destrucción del retenedor. Por otra parte, éste resulta totalmente inviolable, por cuanto su diseño se ha realizado con la intención de impedir la introducción de útiles que pudieran ponerlo fuera de  
15. servicio sin proceder a su destrucción.

El dispositivo que se describirá es de estructura relativamente simple y puede fabricarse a base de material plástico por procedimientos de moldeo e inyección...no  
20. complejos. A pesar de la configuración peculiar de los componentes del dispositivo, éstos pueden obtenerse en una operación única.

Para facilitar la explicación, se acompaña a la presente memoria unos dibujos en los que se ha representado, a título de ejemplo ilustrativo y no limitativo, un caso de  
25. realización de un dispositivo retenedor, según los principios de las reivindicaciones.

En los dibujos:

Las figuras 1 y 2 muestran los dos componentes esenciales del dispositivo en su posición relativa antes de su acoplamiento, siendo la figura 2 una sección por un plano indicado II-II en la primera proyección.

5. Las figuras 3 y 4 muestran el acoplamiento de los dos componentes principales del dispositivo en la retención de un elemento articulado derivado de una tapa de cierre respecto a una oreja fija en aquél.

10. La figura 5 es una proyección de perfil del conjunto, en la cual se aprecia la configuración del cierre y la retención del elemento respecto a la oreja por medio del dispositivo objeto de este Modelo.

Los elementos designados con números en los dibujos corresponden a las partes indicadas a continuación.

15. El cuerpo -1-, correspondiente a una caja, un contenedor o cuerpo a precintarse, comprende en su tapa un elemento articulado -2- que interesa retener, durante el cierre de aquél, en posición fija, a cuyo efecto el cuerpo -1- presenta un saliente -3- en forma de oreja semicircular o similar, con una abertura central. El efecto de cierre resultará de la inmovilización del elemento -2- respecto al -3- y, por consiguiente, con relación al cuerpo -1-, y esta inmovilización resultará precisamente de la acción del dispositivo retenedor que se describe.

20. El dispositivo comprende dos partes esenciales. La primera consiste en un bloque de forma general ortoédrica, macizo y con una cavidad central de configuración peculiar según se explicará, mientras que la segunda parte consiste

en un bloque o placa del que se deriva un vástago destinado a introducirse en la abertura del primer componente y quedar inmobilizado en él.

5. Una de las dos partes, preferentemente la segunda de las mencionadas, incorpora una placa o lámina destinada al marcado de signos de identificación.

10. Al realizar los dos componentes del dispositivo en una sola operación de moldeo por inyección, resultarán acoplados mediante un elemento que, además de mantenerlos asociados posicionalmente, establece, por su elasticidad, derivada de las propiedades del material plástico y de la configuración del elemento relacionador, una distancia entre los dos componentes que evite el acoplamiento fortuito de los mismos antes de su utilización funcional.

15. La parte -5- consiste en un bloque ortoédrico macizo, con un alojamiento en su parte central de la forma que se ve en los dibujos. El componente -6- consiste en una placa derivada en el vástago -7- y, perpendicularmente a la propia placa, en la lámina -8- destinada a presentar signos indicadores.

20.

El vástago -7- forma la cabeza 9- a modo de botón, que en su momento quedará retenido por su corona -10-, mientras que el cuerpo troncocónico del propio vástago presenta en su parte central unas entallas -11- determinantes de una zona de menor resistencia que permitirá, cuando interese, la fractura del vástago.

25. El componente -5- presenta por una de sus caras, indicada -12- en los dibujos, un entrante que determina la

formación de unos alojamientos en simetría, indicados con líneas de trazos en la figura 1 y en sección en la figura 2, destinados a recibir las partes que se indican a continuación.

5. El entrante -13- recibirá la parte de mayor diámetro del vástago -7-. El entrante -14-, de mayor amplitud, recibirá la oreja -3- del dispositivo de cierre. El entrante -15- recibirá el extremo del cuerpo del vástago, y el entrante -16- la terminación -10- del mismo, la cual quedará retenida por las partes -17- en la forma que se ve en la figura 3.

10. El vástago -7- presenta en su terminación la hendidura -18-, determinante de la formación, en el botón extremo -9-, de las dos mitades -19- provistas de cierta elasticidad, lo que facilitará la introducción del vástago en su alojamiento, impidiendo su retroceso. ....:

15. La pestaña -20-, formante de un codo -21- y de un segundo tramo -4-, mantiene temporalmente asociados los componentes -5- y -6-, impidiendo su separación relativa y el extravío de alguno de ellos, a la vez que evita la introducción fortuita del vástago -7- en el alojamiento del componente -5- antes de montar el dispositivo en su lugar de trabajo. Dicha pestaña queda plegada una vez montado el dispositivo, como se ve en la figura 4.

20. Todo cuanto no afecte, altere, cambie o modifique la esencia del dispositivo descrito, será variable a los efectos del actual Modelo.

- 25.

N O T A.

Se reivindica como objeto de este registro por Modelo de Utilidad:

5. 1.- Dispositivo retenedor, caracterizado esencialmente por comprender dos componentes asociables, uno de los cuales consiste en una placa formante de un vástago en forma de cuerpo de revolución, de configuración troncocónica con terminación en una cabeza en forma de botón, destinado a su introducción, alojamiento y retención en el interior de un espacio de configuración peculiar formado en el otro componente, resultando el efecto retenedor del aprisionamiento, por parte del vástago inmovilizado en su alojamiento, de un miembro con una perforación fija en el sistema del que forma parte el elemento asegurado.
- 10.
15. 2.- Dispositivo retenedor, según la reivindicación anterior, caracterizado porque los dos componentes se hallan relacionados mediante una pestaña de configuración angular diédrica que tiene sus extremos acoplados respectivamente a las caras enfrentadas de aquellos componentes, y que quedará plegada sobre sí misma al realizarse la yuxtaposición funcional de los mismos.
- 20.
25. 3.- Dispositivo retenedor, según las reivindicaciones anteriores, caracterizado porque el vástago troncocónico derivado del primer componente presenta lateralmente unas entallas determinantes de una sección central de menor resistencia, susceptible de rotura a efectos de destrucción oportuna del dispositivo cuando

interese su anulación.

5. 4.- Dispositivo retenedor, según las reivindicaciones anteriores, caracterizado porque la sujeción y retención irreversible del vástago en el interior del espacio formado por el segundo componente queda asegurado por unos salientes en oposición que definen la configuración interna del alojamiento, contra los que queda apoyada la base en forma de corona del extremo terminal, a modo de botón, del vástago.

10. 5.- Dispositivo retenedor, según las reivindicaciones anteriores, caracterizado porque el primer componente se deriva en un apéndice formante de una placa señalizadora susceptible de recibir el marcado de signos de identificación.

15. Sean cuales fueren las circunstancias que concurran en la esencialidad del Modelo de Utilidad definido en las anteriores reivindicaciones, cuyo objeto es:

6.- "DISPOSITIVO RETENEDOR".

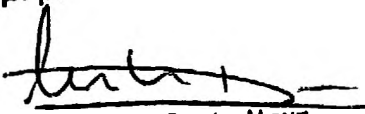
20. Consta la presente memoria de seis hojas foliadas, mecanografiadas por una sola cara y de los dibujos unidos a la misma.

Barcelona, 17 OCT. 1984

P.A. de BROOKS/TODO SEGURIDAD EN ESPAÑA, S.A.

ALFONSO DURÁN

p. p.



Fdo.: Luis A. Durán Moya

FE/mb/tb.

CM | AÑO 84 | MODALIDAD M.U. | NUMERO 140 | MEDIDA VERTICAL CLISE 6, - CM | MEDIDA HORIZONTAL CLISE

FIG.1

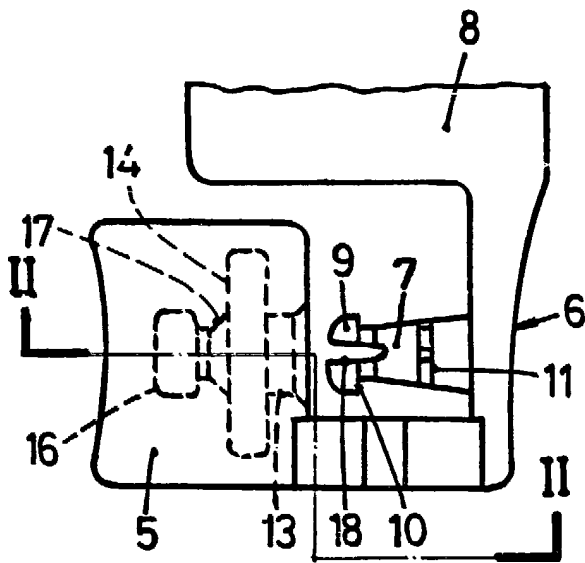


FIG.4

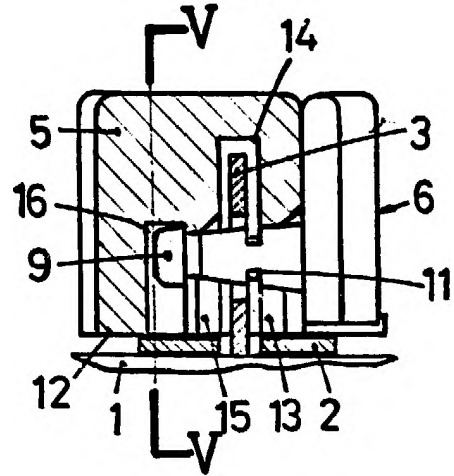


FIG.2

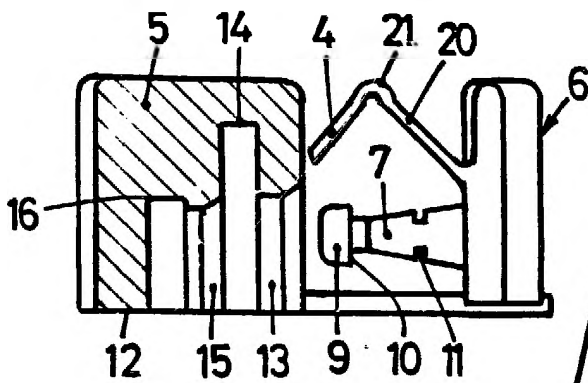


FIG.5

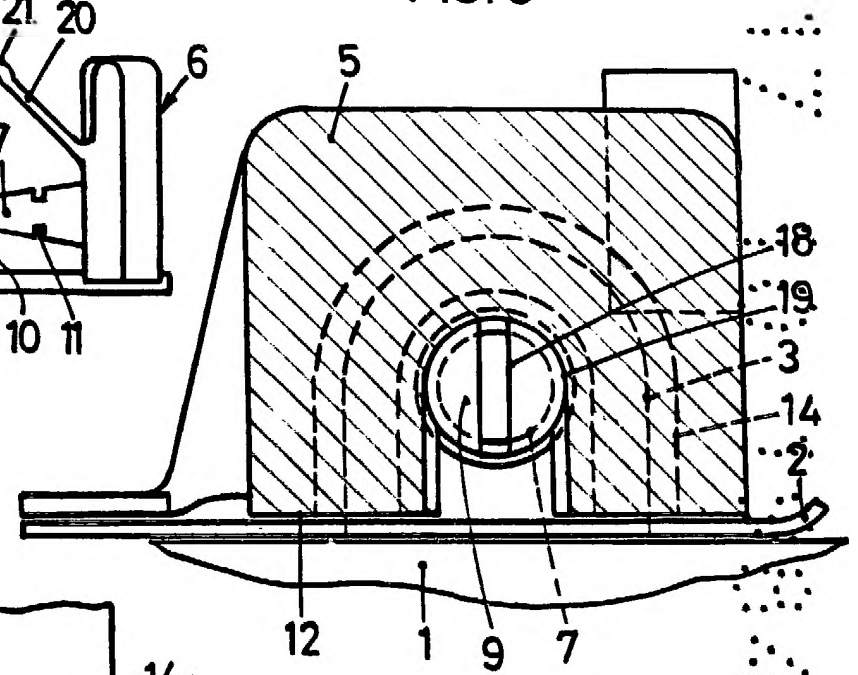
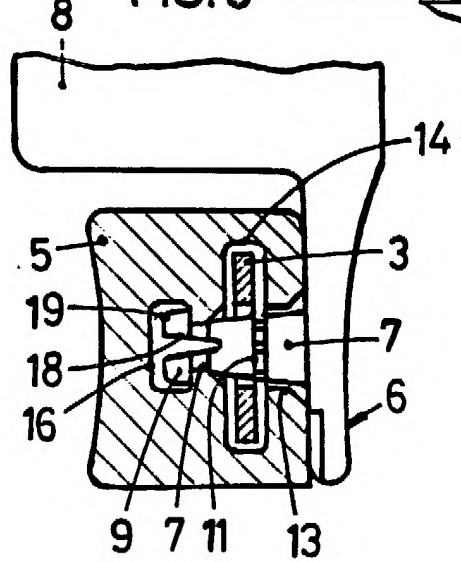


FIG.3



ESCALA VARIABLE

BARCELONA, 17 OCT. 1984

P.A. ALFONSO DURAN  
p.p.

Fdo.: Luis A. Durán Maya

A. DURAN | OBSER. DINA-4 N. 327