

(10) ES (11) (21) (22)	NUMERO 281.995	(10) Y
	FECHA DE PRESENTACION 16-10-84	



ESPAÑA

MODELO DE UTILIDAD

1 - MAYO 1985

(30) PRIORIDADES:	(31) NUMERO	(32) FECHA	(33) PAIS	
	A 3680/83	17-10-83	AT

(47) FECHA DE PUBLICIDAD	(51) CLASIFICACION INTERNACIONAL	
	E05 D 3/06

(54) TITULO DE LA INVENCIÓN	
"BISAGRA, ESPECIALMENTE PARA PUERTAS DE MUEBLES".

(71) SOLICITANTE (S)	
JULIUS BLUM GESELLSCHAFT M.B.H.	(27694 oh)

DOMICILIO DEL SOLICITANTE	
Industriestrasse 1, A-6973 Höchst, AUSTRIA	

(72) INVENTOR (ES)	
--------------------	--

(73) TITULAR (ES)	
-------------------	--

(74) REPRESENTANTE	
DON FERNANDO DE ELZABURU MARQUEZ	

5 El invento se refiere a una bisagra, especialmente para
ra puertas de muebles, con un brazo de bisagra o similar,
montable en el cuerpo del mueble, y una cazoleta de chapa
de acero como cazoleta de bisagra, que puede ser insertada
dentro de un rebajo en la puerta del mueble, uniéndose al
10 brazo de bisagra y la cazoleta de bisagra mediante palancas
articuladas, de las cuales al menos una está apoyada en la
cazoleta de bisagra sobre muñones de eje que se extienden
desde la pared de la cazoleta de bisagra dentro del espacio
interno de la cazoleta.

15 En general, ambas palancas articuladas de una bisagra
para puertas de muebles, que se abren de golpe, están apoya-
das en cada caso sobre dos ejes de articulación en el brazo
de bisagra y en la cazoleta de bisagra. Especialmente cuan-
do en la cazoleta de bisagra deben ser incorporadas todavía
otras piezas de bisagra, por ejemplo piezas de un dispositi-
20 vo de cierre o de mantenimiento en estado cerrado, puede ocu-
rrir que necesiten demasiado espacio dos ejes de articula-
ción que pasan a través de la cazoleta de bisagra. Por lo
tanto, en algunos casos se desea que una de las palancas ar-
ticuladas esté apoyada sobre dos muñones de eje sobresalien-
tes de la pared de cazoleta de bisagra, por lo que queda li-
25 bre el espacio que se encuentra entre los muñones de eje.
Con ello se puede conseguir también un mayor ángulo de aper-
tura de la bisagra. Este modo del apoyo trae consigo dificul-
tades en el caso de bisagras con cazoletas de chapa de ace-
30 ro, puesto que la pared del alojamiento es solamente muy

delgada y no puede dar a los muñones de eje la capacidad de admitir carga ni la orientación necesarias.

Se intentó resolver este problema mediante el recurso de que se estructuraba cada muñón de eje como un extremo de una espiga de eje que consistía en una parte en forma de arco y en una parte recta, y las partes rectas de ambas espigas de eje se extendían transversalmente a través de la cazoleta de bisagra.

De esta manera se conseguía ciertamente el anclaje y la orientación, que se deseaban, del muñón de eje, pero con ello se menoscababa de nuevo la pretendida ventaja de espacio, por tener, exactamente igual que en una bisagra habitual, dos espigas que se extendían transversalmente a través de la cazoleta de bisagra.

Es misión del invento crear una bisagra del tipo mencionado al comienzo, en la cual se establezca una orientación exacta y una retención firme para el muñón de eje de una palanca articulada en la cazoleta de chapa de acero, y en la que el espacio interior de la cazoleta de bisagra esté lo más libre posible de las partes constructivas de los ejes de palanca articulada.

Esto se consigue, de acuerdo con el invento, por el hecho de que los muñones de eje se extienden hacia fuera de la pared del alojamiento de la cazoleta de bisagra, y están previstas por el exterior en la cazoleta de bisagra unas partes de sostén, en las cuales están apoyados o sustentados los muñones de eje.

En este caso hay que tener en cuenta que las modernas cazoletas de bisagra no tienen forma circular en vista en planta, sino que son aproximadamente rectangulares y tienen

dos segmentos con diferente anchura interior libre. Allí donde están apoyadas las palancas articuladas es más estrecha la cazoleta de bisagra.

5 Por otro lado, los rebajos existentes en la puerta del mueble, en los que está insertada la cazoleta de bisagra, y que están perforados, son evidentemente circulares, de manera tal que por el exterior, junto al brazo de bisagra, existe a disposición en la zona de los lugares de apoyo de las palancas articuladas un espacio hasta ahora no
10 utilizado.

Ventajosamente, está previsto que las partes de sostén sean orejetas de sostén dobladas a partir de una placa de cubierta de la cazoleta de bisagra.

15 Un ejemplo de realización del invento prevé que las partes de sostén estén formadas por bloques de material sintético o moldeados por colada, apoyados complementariamente en la cazoleta de bisagra. Puede estar previsto en tal caso que junto a la cazoleta de bisagra estén dispuestos dos bloques de material sintético, los cuales estén unidos entre
20 sí a través de un puente de unión.

Con el fin de mejorar la unión entre los muñones de eje y la cazoleta de bisagra, está previsto, en otro ejemplo de realización, que la segunda palanca articulada esté apoyada sobre una espiga articulada que atraviesa la cazoleta de bisagra, y que esta espiga articulada penetre por
25 ambos lados en sendos bloques de material sintético o moldeados por inyección, y esté preferiblemente remachada en los bloques.

Seguidamente se describen dos ejemplos de realización del invento, con ayuda de las figuras de los dibujos adjun-

tos.

La figura 1 muestra esquemáticamente una vista en planta sobre el lado inferior de una bisagra de acuerdo con el invento, la figura 2 muestra una vista en alzado lateral de la bisagra, la figura 3 muestra una vista en alzado desde la dirección de la flecha X de la figura 2, la figura 4 muestra una vista en planta sobre una cazoleta de bisagra según un segundo ejemplo de realización del invento, y la figura 5 muestra una vista en alzado lateral de la cazoleta de bisagra según el ejemplo de realización de la figura 4.

Como puede verse en las figuras 1 y 2, la bisagra de acuerdo con el invento tiene una cazoleta 1 de bisagra, que está unida con un brazo 5 de bisagra mediante dos palancas articuladas 4. El brazo 5 de bisagra está fijado, por ejemplo, mediante tornillos a una placa de base y junto con ésta en una pared lateral del mueble. En el presente contexto no se va a tratar ni de la placa de base ni del modo de fijación de la bisagra a la pared lateral del mueble, puesto que esto no pertenece al objeto del invento y el montaje de la bisagra se realiza de acuerdo con el estado habitual de la técnica.

Las palancas articuladas 4 se apoyan en el brazo 5 de bisagra mediante ejes 7 de palanca articulada.

Junto a la cazoleta 1 de bisagra, la palanca articulada externa 4 se apoya sobre muñones de eje 2 y la palanca articulada interna 4 se apoya sobre la espiga articulada 3. La palanca articulada 4 está ejecutada con forma de U en sección transversal, por lo menos en la zona de los lugares de apoyo.

En el ejemplo de realización según las figuras 1 a 3

Están troqueladas o plegadas sobre la placa de cubierta 8 de la cazoleta 1 de bisagra, por ambos lados, unas orejetas de sostén 9, que forman un segundo lugar de apoyo para cada muñón 2 de eje. Los muñones 2 de eje están encajados a través de agujeros 13 en la pared de alojamiento y en las orejetas de sostén, y de este modo están orientados y sostenidos de modo seguro con exactitud, puesto que las partes de sostén formadas con las orejetas de sostén 10 impiden de modo seguro una colocación inclinada de los muñones 2 de eje bajo carga.

La palanca articulada interna 4 está apoyada, como se ha dicho, sobre una espiga articulada 3, que está doblada para establecer una abrazadera en forma de U y puede ser encajada de modo habitual en la cazoleta 1 de bisagra.

En el ejemplo de realización según las figuras 4 y 5, las partes de sostén están formadas por bloques 11 de material sintético, los cuales están insertados dentro de rebajos 12 de la cazoleta 1 de bisagra. Los muñones 2 de eje se extienden a través de agujeros dentro de los bloques 11 de material sintético, y están sostenidos en éstos ventajosamente bajo tensión.

También la espiga articulada 3, que puede estar ejecutada tanto como espiga individual como también, igual que en el ejemplo de realización antes descrito, en forma de abrazadera en U, puede penetrar dentro de agujeros existentes en los bloques de material sintético, para mejorar el sostén de éstos en la cazoleta 1 de bisagra.

El apoyo, de acuerdo con el invento, de los muñones 2 de eje es especialmente ventajoso en el caso de cazoletas 1 de bisagra a base de chapa de acero, pero puede ser aplicado

de modo enteramente general en el caso de cazoletas l de bi
sagra con paredes delgadas.

5

10

15

20

25

30



REIVINDICACIONES

5 Los puntos que como característica de novedad se pre-
sentan para que sean objeto de esta solicitud de Modelo de
Utilidad en España, por VEINTE años, son los se recogen en
las reivindicaciones siguientes:

10 1ª.- Bisagra, especialmente para puertas de muebles,
con un brazo de bisagra o similar montable en el cuerpo del
mueble, y una cazoleta de chapa de acero como cazoleta de
bisagra, que puede ser insertada dentro de un rebajo en la
puerta del mueble, uniéndose la bisagra y la cazoleta de bi-
sagra mediante palancas articuladas, de las cuales al menos
15 una está apoyada en la cazoleta de bisagra sobre muñones de
eje que se extienden desde la pared de la cazoleta de bis-
agra dentro del espacio interno de la cazoleta, caracteriza-
da porque los muñones de eje sobresalen hacia fuera desde
la pared del alojamiento de la cazoleta de bisagra y están
20 previstas por el exterior, junto a la cazoleta de bisagra,
partes de sostén, en las cuales están apoyados o sustenta-
dos los muñones de eje.

25 2ª.- Bisagra según la reivindicación 1ª, caracteriza-
da porque las partes de sostén son orejetas de sostén con-
formadas adosadamente a la cazoleta de bisagra.

3ª.- Bisagra según la reivindicación 2ª, caracteriza-
da porque las orejetas de sostén están dobladas a partir de
una placa de cubierta de la cazoleta de bisagra.

30 4ª.- Bisagra según la reivindicación 1ª, caracteriza-
da porque las partes de sostén son formadas por bloques de

material sintético o moldeados por inyección, adosados complementariamente a la cazoleta de bisagra.

5 5ª.- Bisagra según la reivindicación 4ª, caracterizada porque junto a la cazoleta de bisagra están dispuestos dos bloques de material sintético, los cuales están unidos entre sí a través de un puente de unión.

10 6ª.- Bisagra según la reivindicación 4ª, caracterizada porque la segunda palanca articulada está apoyada sobre una espiga articulada que atraviesa la cazoleta de bisagra y esta espiga articulada penetra por ambos lados dentro de sendos bloques de material sintético o moldeados por inyección, y está preferiblemente remachada en los bloques.

7ª.- "BISAGRA, ESPECIALMENTE PARA PUERTAS DE MUEBLES".

15 Tal y como se ha descrito en la Memoria que antecede, representado en los dibujos que se acompañan y para los fines que se han especificado.

Esta Memoria consta de ocho hojas escritas a máquina por una sola cara.

Madrid,

05 DIC 1944

P. A. Fernando de Elzaburu
Por Poder.

20

25

30

ESCALA VARIABLE

Fig. 1

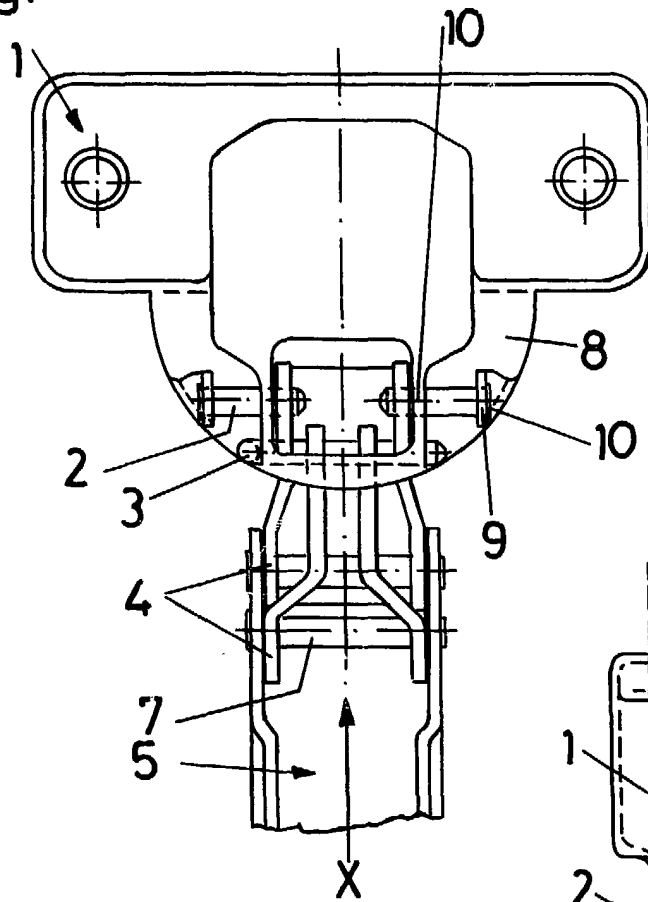


Fig. 2

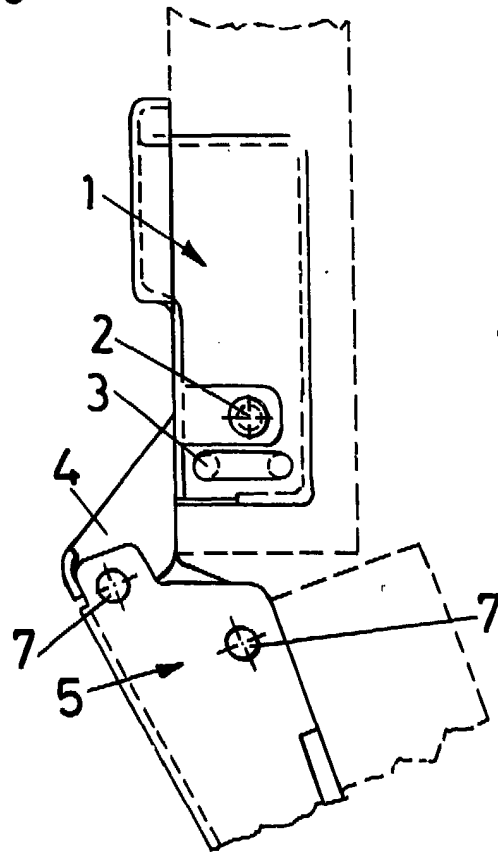
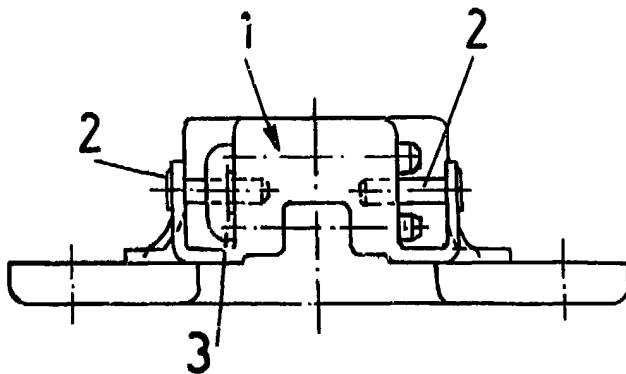


Fig. 3



Fernando de Elizaburu
Por Poder.

Fig. 4

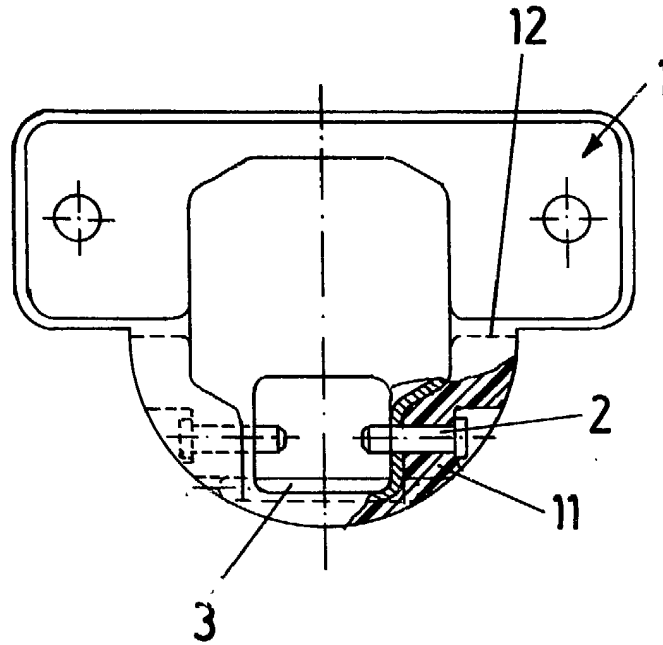
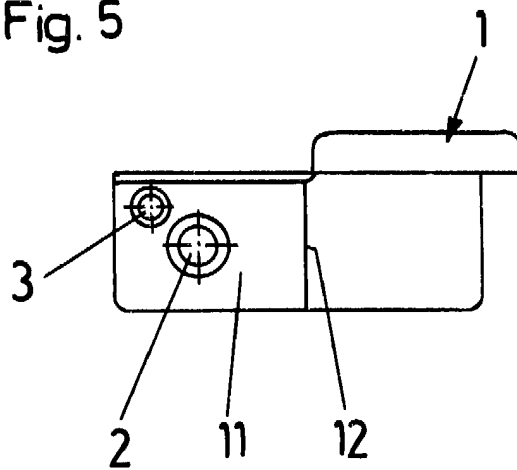


Fig. 5



Fernando de Elizaburu
Por Poder

