

PATENTE DE INVENCION  
=====

30001  
281980



281980

## *Memoria Descriptiva*

*sobre:*

" Perfeccionamientos en aparatos para la vulcanización  
del calzado".

=====

*Solicitante:* MARTINEZ, ADSUAR Y FERRANDEZ, S.L., entidad española,  
residente en:  
Fernanda Santamaría y Capitan Gaspar Ortiz ELCHE (Alicante)

=====

El presente invento se refiere a una serie de  
perfeccionamientos introducidos en los aparatos para la  
fabricación del calzado, que eliminan gran parte de las  
operaciones usuales, lográndose una reducción en el tiem  
po empleado.

5.

281980



- El aparato está destinado a la vulcanización de pisos de calzado, especialmente sandalias de goma con una pala del mismo material formando cuerpo con el piso. A este efecto el aparato consta en esencia de un
5. molde, formado por una caja y unas piezas laterales, articuladas y una horma que afecta la forma del pie y que constituye la parte superior del molde. Así mismo el aparato está dotado de medios adecuados para producir la presión necesaria y , el caldeo del mismo.
10. En el siguiente ejemplo, ilustrado con dibujos, se comprenderá mejor las características del nuevo invento, así como las ventajas que de él se derivan. Tal ejemplo, se refiere a una manera preferente de ejecución y en la práctica puede modificarse aquellos detalles que no afecten a la esencialidad del mismo.
15. Los dibujos representan diversos aspectos del aparato tal y como se especifican a continuación:
- La figura 1 es una vista en planta del aparato, en el que han sido retiradas la horma y las pinzas.
20. La figura 2, es una vista en perspectiva del conjunto.
- Con referencias a las figuras, el aparato consta de un molde 1, dotado de elementos para su calefacción y de las orejetas 2, para su sujeción a la mesa de trabajo; tal molde, está dotado de un rebaje 3, en el
25. que se reciben las pinzas 4 que forman la parte lateral del molde. La parte inferior del molde 5 está conformada de tal manera que presente la forma y dibujo del piso del calzado a fabricar.
30. La horma 6 que forma la parte superior del molde

30 OCT



- 3 -

281980

5. y coopera en la parte lateral, está dotada de elementos para su calefacción y en su parte superior tiene una prolongación 7 dotada de un tetón 8 sobre el que actúa el tornillo de presión 9; en sus extremos, sendos tetones 10 ajustan en rebajes de la pinza 4; de esta manera se logra una perfecta sujeción, al mismo tiempo que se facilita la operación de retirada de la horma, sin tener que recurrir a la apertura de las pinzas.

10. Las pinzas 4 están formadas por dos partes simétricas, unidas por un pasador 11; una vez retirada la horma, el piso del calzado ya fabricado, queda libre con solo separar las dos partes de la pinza.

N O T A

15. Descrita suficientemente la naturaleza del invento así como la manera de realizarlo en la práctica, debe hacerse constar que las disposiciones anteriormente indicadas son susceptibles de modificaciones de detalle en cuanto no alteren su principio fundamental, siendo lo que constituye la esencia del referido invento y por lo  
20. que se solicita Patente de Invención por 20 años en España, sobre: "Perfeccionamientos en aparatos para la vulcanización del calzado"; caracterizándose por lo siguiente:

25. 1ª.- Perfeccionamientos en aparatos para la vulcanización del calzado; caracterizado por comprender medios fijos para la conformación inferior del piso del calzado, medios para la conformación lateral, medios para la conformación superior, medios para ejercer presión, y medios de caldeo.

30. 2ª.- Perfeccionamientos, según reivindicación

281980



1ª, caracterizado porque los medios fijos para la conformación inferior del piso, comprenden un cuerpo de molde, en el cual se encuentra el molde propiamente dicho, que presenta la forma y dibujo de la planta del piso; dichos moldes tienen en su periferia un rebaje donde encajan unas pinzas que forman la parte lateral del molde, y mediante las cuales se retira el calzado una vez construido.

5. 3ª.- Perfeccionamientos, según reivindicación 1ª, caracterizados porque la parte superior del molde está formada por una horma, que así mismo coopera en la formación de la parte lateral del mismo; dicha horma tiene en su puntera y talón sendos tetones que encajan en rebajes de las pinzas quedando así asegurada su sujeción a las mismas.

10. 4ª.- Perfeccionamientos, según reivindicación 1ª, caracterizados porque la presión necesaria para la fabricación del calzado, se ejerce mediante un tornillo, montado en una horquilla articulada con el cuerpo del molde, actuando el tornillo sobre la parte superior de la horma.

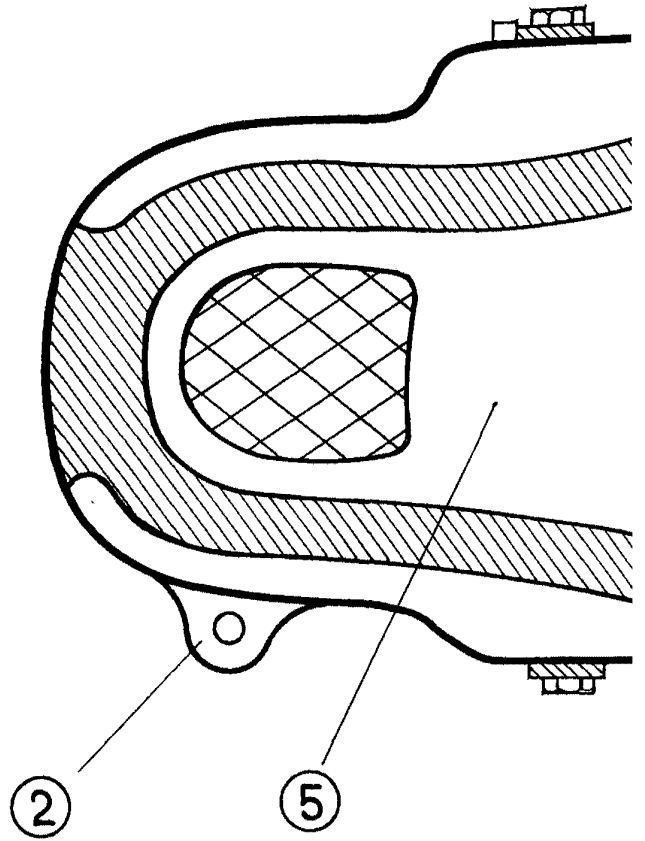
15. 5ª.- Perfeccionamientos en aparatos para la vulcanización del calzado; tal y como queda sustancialmente descrito en la presente memoria e ilustrado en los adjuntos dibujos.

20. 25. Esta memoria consta de cuatro hojas escritas a máquina por una sola cara.

Madrid,

MARTINEZ, ADSTAR Y FERRANDEZ, S. L.

GÓMEZ ACEBO Y MODEY

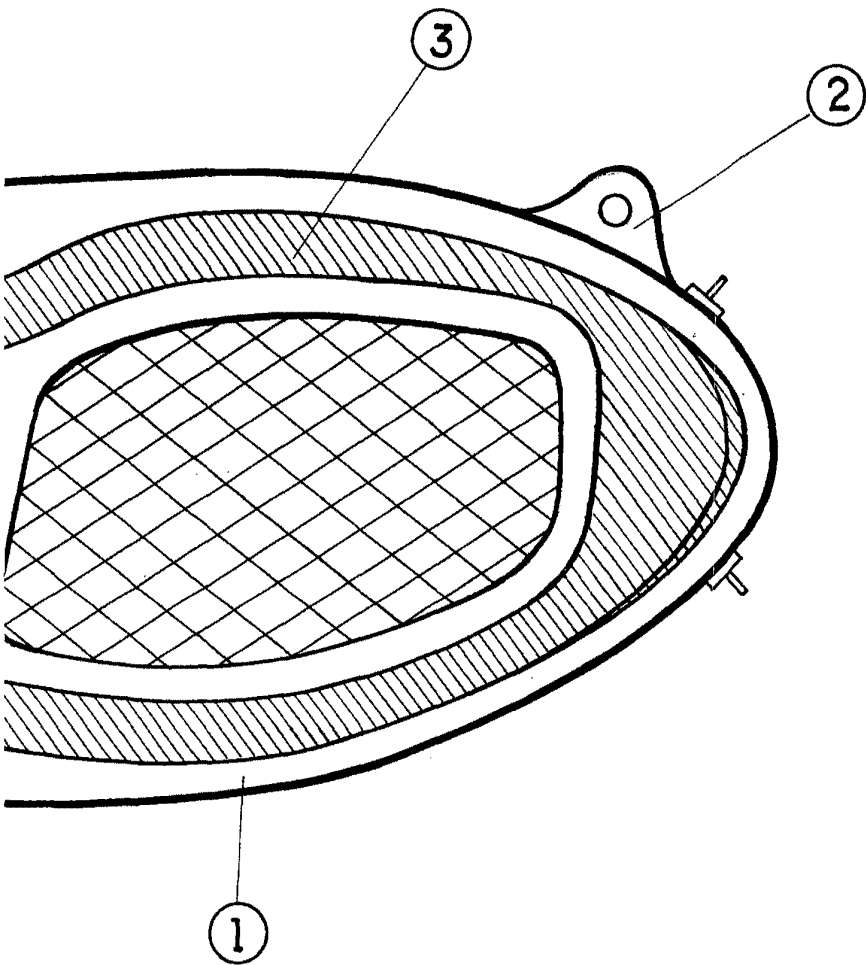


ESCALA



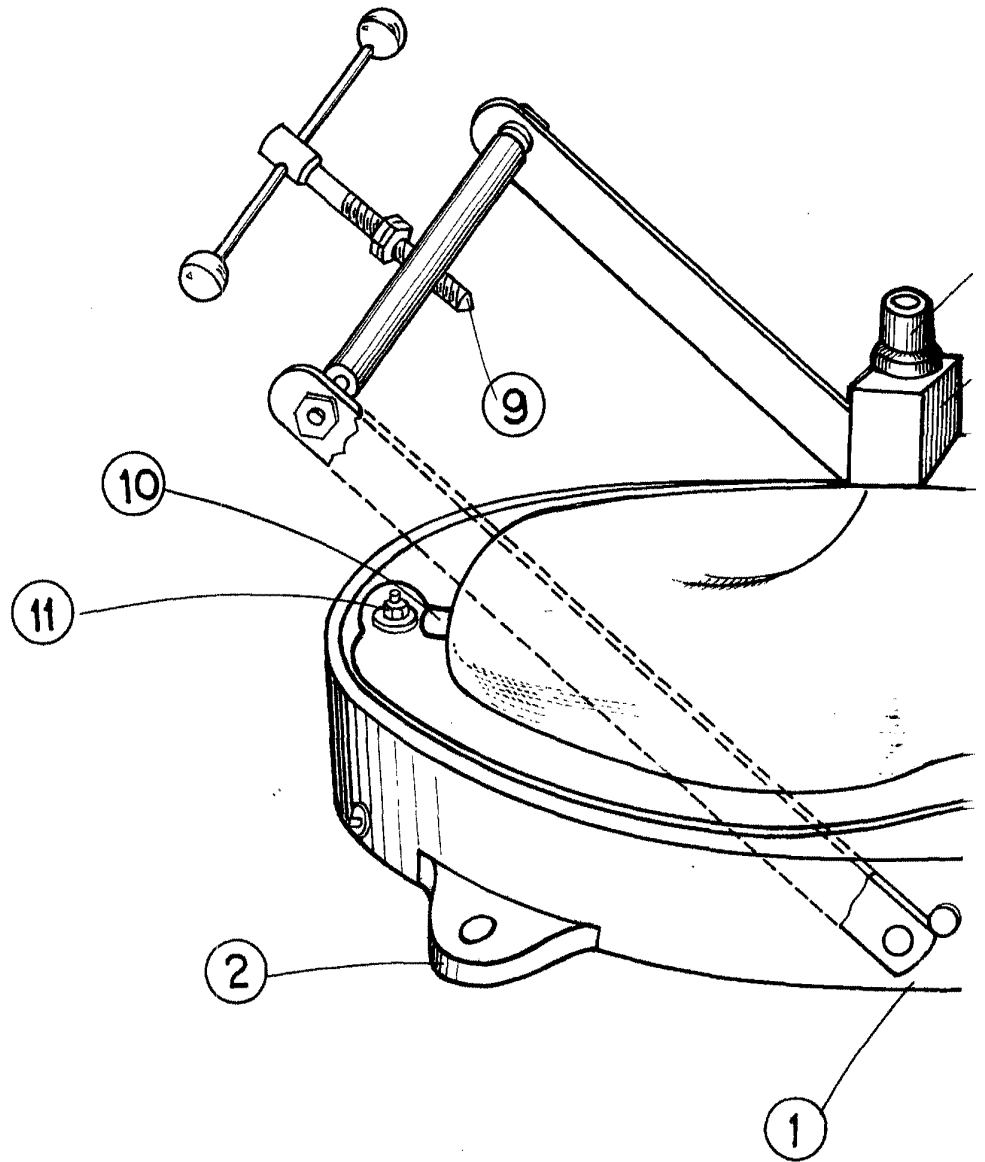
281988

16.1



VARIABLE.

MADRID DE 196 .  
MARTINEZ ADSUAR Y FERRANDEZ . SL .

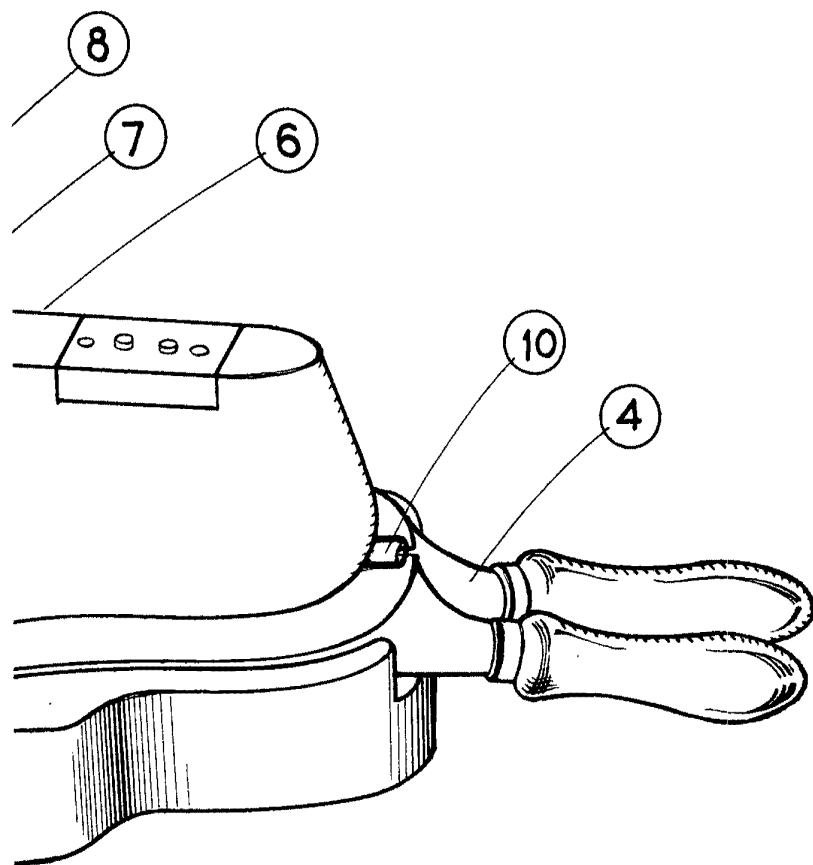


ESCALA



281 080

16.2



VARIABLE

MADRID DE 196 .  
MARTINEZ ADSUAR Y FERRANDEZ . SL.