

ES 11 12 13

NUMERO	281929
FECHA DE PRESENTACION	

Y



ESPAÑA

MODELO DE UTILIDAD

19 ABR 1925

50 PRIORIDADES:	51 NUMERO	52 FECHA	53 PAIS
-----------------	-----------	----------	---------

67 FECHA DE PUBLICIDAD	81 CLASIFICACION INTERNACIONAL
	B25C 5/00

64 TITULO DE LA INVENCIÓN
"GRAPADORA PERFECCIONADA, PARA GRAPAS DE DISTINTAS SECCIONES"

71 SOLICITANTE (S)
D. MANUEL RODRIGUEZ VAZQUEZ

DOMICILIO DEL SOLICITANTE:
Estrada de Mala, 10-4º C.- 48012 BILBAO

72 INVENTOR (ES)

73 TITULAR (ES)

74 REPRESENTANTE

Este invento trata de una nueva grapadora con la cual pueden utilizarse grapas de distintas secciones sin modificación alguna.

Todas las grapadoras constan de un brazo fijo o base con el yunque y un brazo móvil con la cabeza de grapado, el depósito de grapas y el carril-gufa en la que se ubican éstas para ser posicionadas por un empujador.

Todas las grapadoras actuales así constituidas solo admiten un tipo de grapas standard.

Se trata pues de idear una nueva grapadora que admita grapas standard de distintas secciones (ya que, por ejemplo, las grapas standard europeas y las grapas standard americanas tienen distinta sección).

Una forma de lograrlo es la del presente invento: hacer que el carril-gufa tenga un desplazamiento lineal respecto al depósito de grapas y que sea la propia anchura de la grapa la que si es necesario, provoque un retraimiento de dicho carril-gufa para permitir el paso de grapas por el inter espacio frontal existente entre carril-gufa y depósito de grapas.

Se hace a continuación una descripción detallada del invento citándonos a un ejemplo constructivo -no limitativo- del mismo.

La figura 1 representa una vista parcial en planta del brazo móvil de una grapadora de acuerdo con la invención, con su carcasa (C) seccionada para observar la disposición y montaje de sus elementos interiores.

La figura 2 representa una sección en alzado, según indicación A:A de la figura 1. En esta sección se ha omitido la carcasa (C).

Con referencia a estas figuras del plano, se ve que la grapadora -y concretamente su brazo móvil representado- la integran, además de la carcasa exterior (C), un carril-gufa (1), un depósito de grapas (2) y medios (3) que dotan de un movimiento relativo al carril-gufa (1) respecto al depósito de grapas (2). Las grapas son posicionadas por el empujador (4) cuyo muelle (41) se une a la citada carcasa (C).

El carril-gufa (1) lleva:

- por lo menos dos pestañas (11) obtenidas, por ejemplo, por

estampación sobre el propio cuerpo del carril de forma que en éste queda unas cavidades vacias (12),

- una rampa (13) en el frontal de la cabecera,

35

- un tope (14) -que puede ser la propia pared de una pestaña (11) como en la figura 2- para el muelle (3).

El depósito (2) lleva:

40

- por lo menos dos pestañas (21) obtenidas tambien por estampación de forma que quedan en el cuerpo unas cavidades vacias (22)- y en correspondencia con las pestañas (11) con las que se engatillan con posibilidad de desplazarse. (según figura 2),

- un tope (23) para el muelle (3).

.....

45

Dicho muelle (3) se monta haciendo tope contra (14) y (23) de forma que tiende a mantener a carril-guía (1) y depósito (2) en una posición dejando entre ellos un interespacio frontal (5). En esta posición el tope lo establecen las pestañas (11) al topar frontalmente contra las paredes (211) de las pestañas (21).

.....

50

Ante la introducción de una grapa de mayor sección, esta topa contra la rampa (13) y en su descenso por el inter-espacio (5) hace retroceder al carril (1) comprimiéndose el muelle (3). Automáticamente se retorna a la posición inicial al cesar la acción de la grapa gruesa.

.....
.....

REIVINDICACIONES

55 1.- Grapadora perfeccionada, para grapas de distintas seccio-
nes, que consta de un brazo fijo o base con el yunque y un brazo móvil con la
cabeza de grapado, el depósito de grapas y un carril-guía en el que se ubican
éstas posicionadas por un empujador para realizar el grapado y se caracteriza
porque dicho carril-guía lleva medios que le proporcionan un movimiento rela-
tivo, lineal y autorecuperante, respecto al citado depósito en el que va mon-
60 tado; de tal forma que pueden utilizarse grapas de distinta sección sin modi-
ficación alguna de la grapadora.

65 2.- Grapadora perfeccionada, para grapas de distintas seccio-
nes, según primera reivindicación, caracterizada porque los citados medios los
constituyen, por ejemplo, al menos dos enganches-guía corredizos, un muelle que
topa contra depósito y carril-guía tendiendo a mantener a ambos en una posición
y una rampa frontal en la cabecera del citado carril-guía; de tal forma que, en
la acción de grapar, una grapa de espesor standard discurre por el inter-espacio
70 frontal existente entre carril-guía y depósito y una grapa más gruesa topa
con la cara frontal en rampa del carril-guía haciendo retroceder a éste respec-
to al depósito a la vez que discurre por el citado inter-espacio para coser el
papel.

3.- "GRAPADORA PERFECCIONADA, PARA GRAPAS DE DISTINTAS SECCIO-
NES".

Memoria de cuatro hojas mecanografiadas y una hoja de pla-
nos.

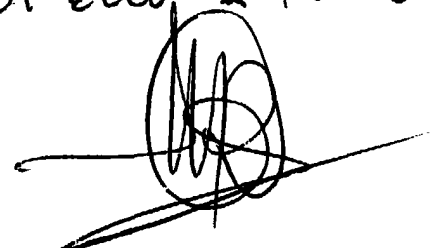
Billbeu 2-10-84


FIGURA 2

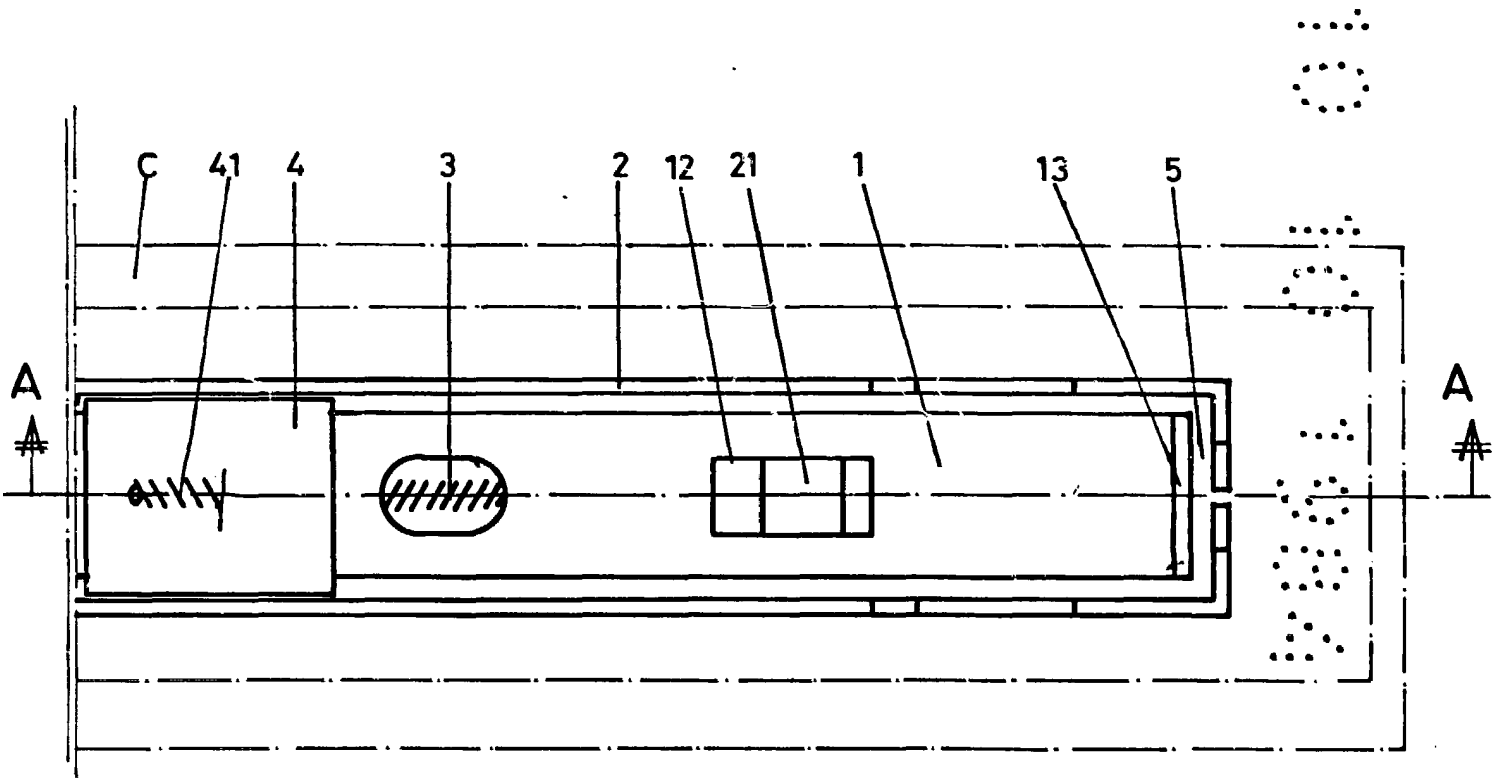
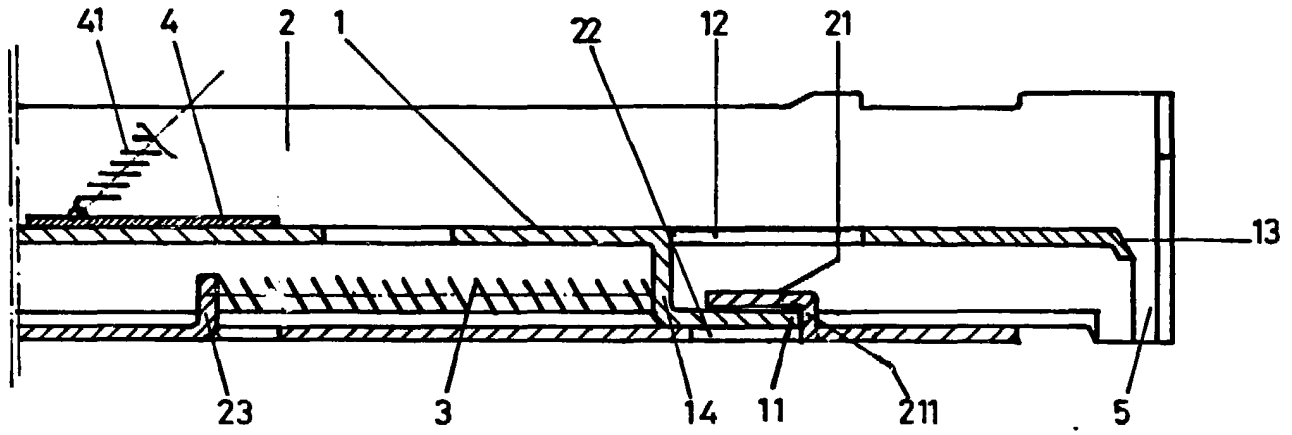


FIGURA 1

