

(10) ES (11) NUMERO (21) 281928 (22) FECHA DE PRESENTACION	(10) Y



ESPAÑA

MODELO DE UTILIDAD

(30) PRIORIDADES: (31) NUMERO	(32) FECHA	(33) PAIS
----------------------------------	------------	-----------

(47) FECHA DE PUBLICIDAD	(81) CLASIFICACION INTERNACIONAL B 25 C 5/00
--------------------------	---

(64) TITULO DE LA INVENCIÓN "GRAPADORA PERFECCIONADA"
--

(71) SOLICITANTE (ES) D. MANUEL RODRIGUEZ VAZQUEZ
--

DOMICILIO DEL SOLICITANTE Estrada de Mala, 10-4º C.- 48012 BILBAO
--

(72) INVENTOR (ES)

(73) TITULAR (ES)

(74) REPRESENTANTE

Este Modelo de Utilidad trata de una nueva grapadora.

Las grapadoras actuales, de cualquier tipo, disponen de dos brazos -uno fijo y otro móvil, o los dos móviles- con movimiento angular entre sí para realizar el grapado. Uno de los brazos lleva las grapas y el otro brazo el yunque.

Con estas grapadoras actuales no puede graparse más que en un sentido. Por ello, cuando se trata de grapar hojas muy largas y/o muy anchas, ello resulta imposible (o bien se necesitan grapadoras con brazos muy grandes).

La nueva grapadora de este Modelo elimina esta necesidad de brazos grandes, ya que el brazo móvil de la misma consta de dos partes articuladas entre sí, una de las cuales, que lleva el depósito de grapas, puede girar respecto de la otra (y del conjunto de la grapadora) de tal forma que las grapas se orientan en el sentido que se quiera (perpendicularmente o según un ángulo cualquiera respecto al sentido que las depositan las grapadoras clásicas).

Por todo ello, con esta grapadora pueden graparse hojas de gran longitud o anchura sin aumentar para nada las dimensiones de sus brazos.

Para una mejor comprensión del invento se hace a continuación una descripción detallada de una realización práctica constituyendo un mero ejemplo no limitativo del mismo la representación hecha en el plano, en el que:

La figura 1 representa una vista en alzado de una grapadora según la invención.

La figura 2 representa una vista en planta de la misma, con la semi-parte (1b) del brazo móvil (1) girada una amplitud angular $\alpha = 90^\circ$ en torno a su articulación (11) con la semi-parte (1a) de dicho brazo móvil (1).

Una vista en planta inferior del brazo móvil (1) con sus partes (1a), (1b) desfasadas angularmente 90° igual que en la figura 2 no se ha representado, porque no muestra ninguna característica nueva.

La figura 3 representa la sección indicada en la figura 1,

para ver con detalle la articulación (11).

La figura 4 representa una vista parcial en planta de la semi-parte (1a) según la flecha 4:4 de la figura 3, para apreciar en detalle su constitución.

La figura 5 representa una vista parcial en planta de la semi-parte (1b), según la flecha 5:5 de la figura 3, para apreciar en detalle su constitución.

La grapadora perfeccionada de este Modelo de Utilidad se estructura en un brazo fijo o base (2) portadora del yunque de grapado y un brazo móvil (1) portador del depósito de grapas (3).

Según este nuevo Modelo, el brazo móvil (1) consta de dos semi-partes (1a), (1b) articuladas entre sí en (11). La semi-parte (1a) va articulada al brazo fijo o base (2) -igual que las grapadoras clásicas- y la semi-parte (1b) lleva el depósito de grapas (3).

Con esta constitución la semi-parte (1b) puede desplazarse angularmente respecto a la semi-parte (1a) girando en torno a la articulación (11). Pueden, por tanto, graparse hojas de papel orientando en ellas la grapa en cualquier posición sin necesidad de variar la posición de la grapadora en su conjunto (basta con desplazar angularmente la semi-parte (1b) del brazo móvil (1) para orientar la grapa en el papel).

La articulación (11) se constituye de la forma siguiente:

La semi-parte (1a) lleva en su cabeza un orificio (11a) pasante que, a su vez, lleva dos zonas (111a), (112a) de diferente diámetro.

La semi-parte (1b) lleva en su cabeza un vástago (11b) con un orificio ciego roscado (12b) en su extremo.

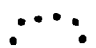
Para el montaje, el vástago (11b) se aloja en el orificio (11a) y un tornillo (13) rosca en el orificio ciego (12b). Dicho tornillo (13) mantiene, posicionado a un muelle (14) en la zona (111a) del orificio (11a), que es la de mayor diámetro; dicho muelle (14) topa contra la cabeza de dicho tornillo (13) y contra la pared (113a) del orificio (11a).


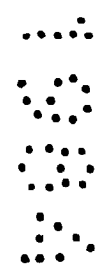
Un tapón embellecedor (17) oculta todos los elementos de es-

ta articulación (11) del exterior.

65 De este modo, la articulación -y, en consecuencia la semi-
parte (1b) respecto a la semi-parte (1a)- tiene un ligero desplazamiento axial.

Por otra parte, la semi-parte (1a) lleva en esta zona unos
pequeños cajeados (15) y la semi-parte (1b) unas pequeñas prominencias (16).

70 Tanto cajeados (15) como prominencias (16) van espaciados
angularmente de tal forma que, conjuntamente con el ligero desplazamiento axial
de la articulación las semi-partes (1a), (1b) se autoenclavan en determinadas
posiciones angulares -por ejemplo con $\alpha = 30^\circ$; $\alpha = 45^\circ$; $\alpha = 60^\circ$; $\alpha = 90^\circ$ y sus
correspondientes en los otros cuadrantes- que serán las preferentes de grapado
(si bien puede graparse en cualquiera de las otras posiciones). 

75 La descripción hecha corresponde a un ejemplo práctico. Es
evidente que el cambio de forma, material y disposición, o el cambio de algún
detalle concreto no supone variación en absoluto, debiendo entenderse  conteni-
das en este Modelo todo tipo de grapadoras con las que pueda graparse angular-
mente, variando la posición de las grapas sin variar la posición del papel ni de
la grapadora. 

REIVINDICACIONES

80

1.- Grapadora perfeccionada, de las que constan de un brazo fijo portador del yunque y de un brazo móvil portador del depósito de grapas; caracterizada porque dicho brazo móvil consta de dos semi-partes articuladas entre sí; de modo que una de ellas puede girar respecto de la otra en torno a dicha articulación común para grapar en distintas posiciones sin variar la posición de la grapadora ni del papel.

85


2.- Grapadora perfeccionada, según reivindicación primera, caracterizada porque el eje de articulación entre semi-partes del brazo móvil incorpora un muelle-resorte y las semi-partes del brazo móvil llevan, en esta zona de articulación, unas conformaciones en correspondencia; de modo que se autoenclavan en determinadas posiciones angulares por la acción del resorte.

90

3.- GRAPADORA PERFECCIONADA.

Memoria que consta de cinco hojas mecanografiadas y una hoja de planos.

Bilbao 2-10-84



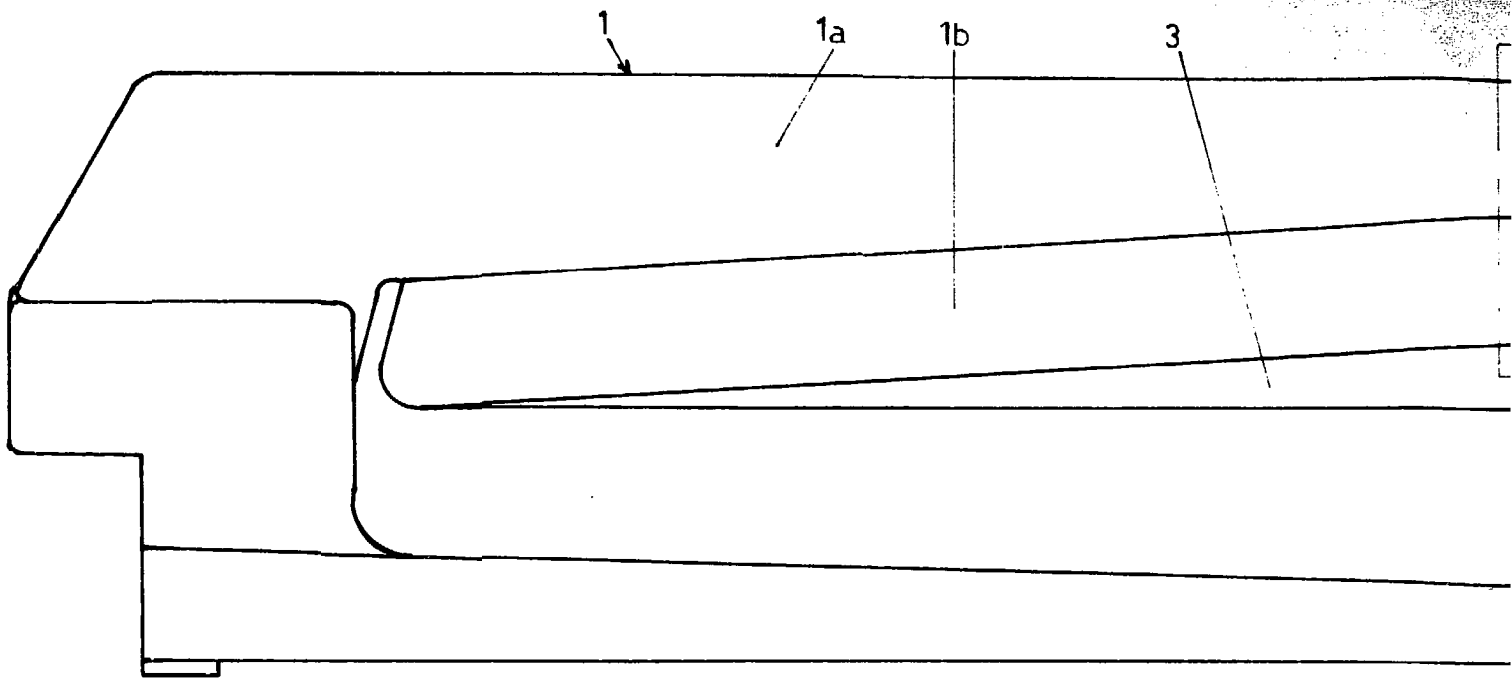


FIGURA 1

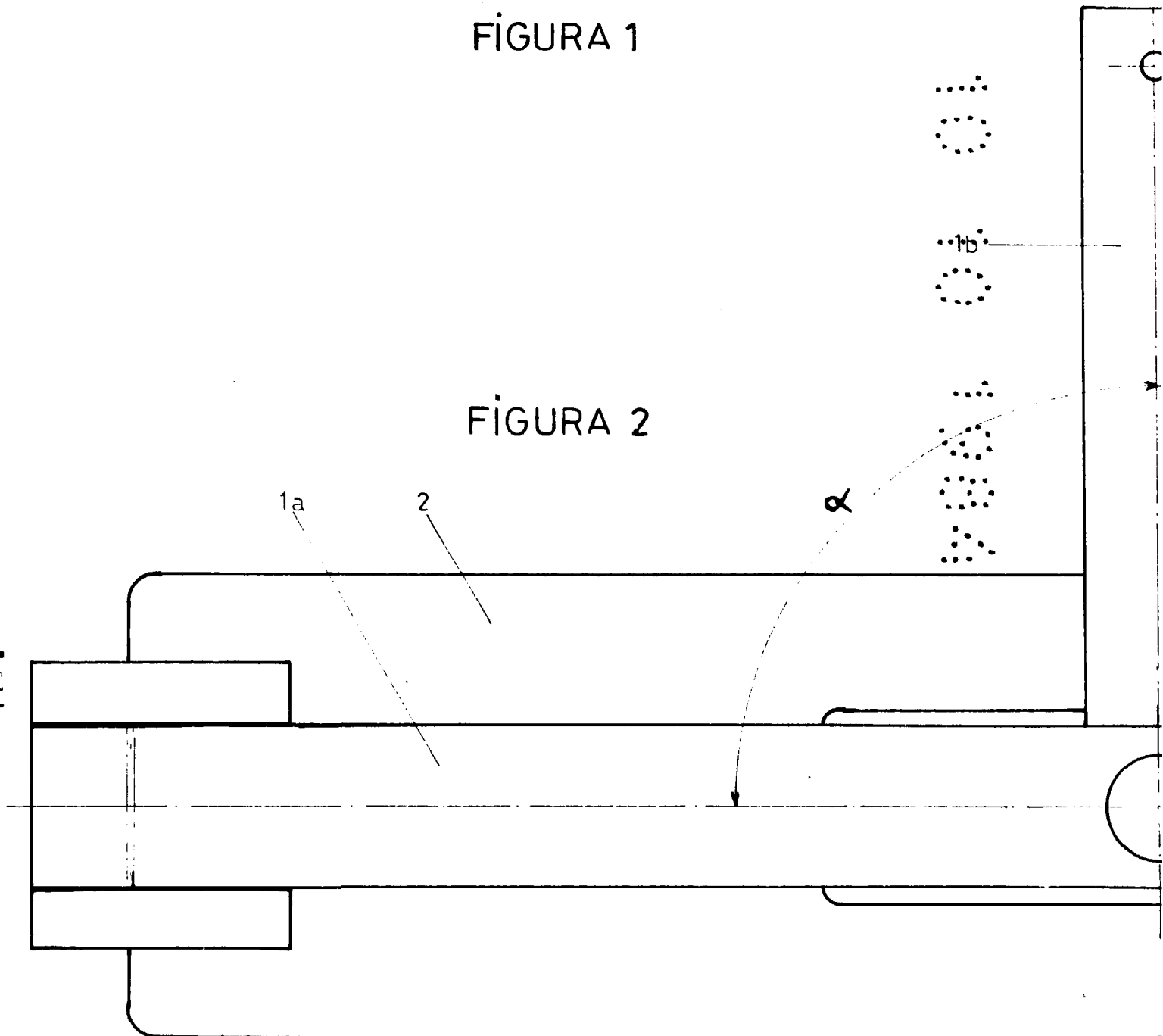


FIGURA 2

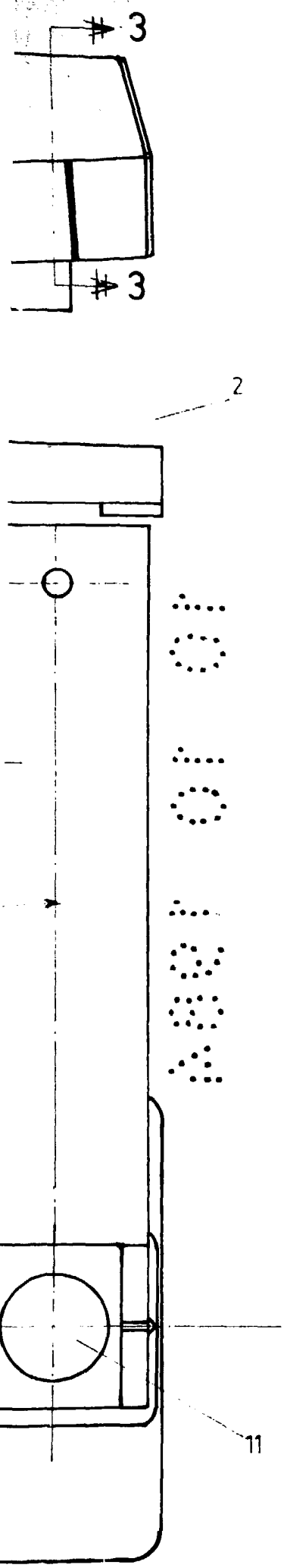


FIGURA 4

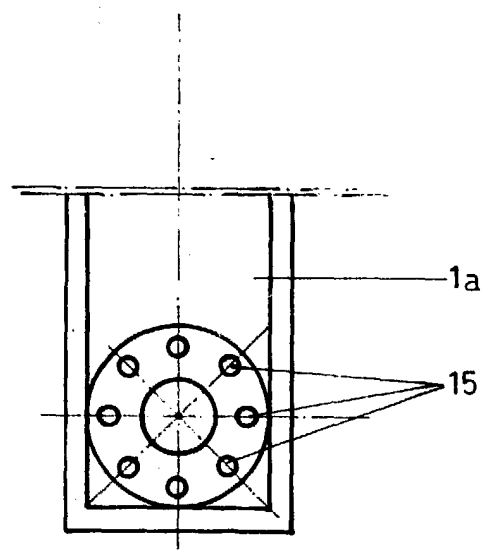


FIGURA 3

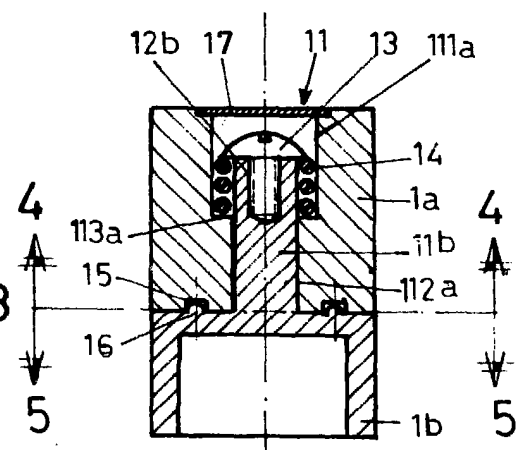


FIGURA 5

