



281 867

PATENTE INTRODUCCION

por 10 años

a favor de T. OERTLI, S. A. sociedad Suiza, residente en
Kusnach/Zurich (Suiza) Florestrasse, 19 - - - - -
por: "APARATO TRITURADOR-BATIDOR-MOLEDOR CON TRANSMISIÓN
DOBLE".-----

MEMORIA DESCRIPTIVA

La mecanización y electrificación doméstica alcanza en nuestra época un desarrollo extraordinario. La mano de obra resulta cada día más cara y, en consecuencia, la posibilidad de disponer de servicio doméstico se reduce continuamente a menos número de gente. En éstas circunstancias es forzoso que el ama de casa disponga de cuantos recursos sea posible a fin de aliviar o simplificar sus tareas. Consecuencia de ello es el gran incremento que en los últimos años ha experimentado la industria de los aparatos electrodomésticos tales como refrigeradores, lavadoras, secadoras, centrifugas, aspiradores, trituradores, molinillos, licuadores, etc.

5.

10.

15.

En el terreno de éstos últimos aparatos, la competencia es muy reñida y, en consecuencia, es forzoso concurrir al mercado con aparatos que presenten netas ventajas frente a sus semejantes. Una de tales ventajas será por ejemplo el construir aparatos de aplicación múltiple, de modo que, a igualdad de precio,



281 867

20. o con escasa diferencia, al comprador disponga de más posibilidad, hecho ventajoso también desde el importante punto de vista de ahorro de espacio.

El recurrente ha tenido ocasión de conocer un arato múltiple, en franca ventaja frente a sus competidores conocidos en España, y que lo fabrica y vende en Suiza la Casa T. Oertli, A. G., de Kusnach/Zürich que, en lo que tiene de esencial, es objeto de la presente Patente, y se describe en ésta memoria.

Esencialmente consta de una carcasa o envolvente, formada por dos medias valvas que delimita en su interior una cámara principal, sensiblemente prismática, que por uno de sus extremos que denominaremos inferior se prolonga según otra auxiliar perpendicular, que a su vez sirve de apoyo, para una tercera cámara estrecha y larga, paralela a la primera, que constituye el asa o mango del conjunto, En la primera cámara citada se aloja un motor eléctrico a cuyo árbol, además del adecuado ventilador para refrigeración propia, se acopla en su extremo superior precisamente atravesando la base, un casquillo apto para acoplarle el eje de los diversos accesorios. Este casquillo se caracteriza por que su orificio central circular se prolonga según dos diámetros perpendiculares, en regatas formando cruz. La base de la que emerge este casquillo no queda a nivel exterior, sino que las paredes se prolongan aun algo más, y forman una rosca interior, a fin de permitir un empalme seguro y estable de los accesorios, y que cuando no se usa, se disimula con una tapa encajada a presión.

50. El otro extremo del árbol, que denominaremos inferior, no asoma por la otra base sino que se acopla



281 867

a una caja de transmisión de engranajes en donde este movimiento angular de eje vertical, se transmite a otros dos ejes horizontales que asoman al exterior por la pared de la
55. envolvente, precisamente en la zona opuesta a aquella en que existe la cámara horizontal. Estos ejes terminan en sendos casquillos con entallas a los que se podrán acoplar diversos accesorios.

La cámara horizontal está ocupada por el conmutador de velocidades del motor, combinado con interruptor de
60. paro, que se acciona desde el exterior y por una palanca que emerge al exterior a modo de boton prismático, cuya misión es la de provocar la expulsión de los accesorios introducidos en los casquillos motores citados últimamente, expulsión que
65. se logra por simple presión de ésta palanca sobre el extremo del eje de accesorio, introducido a través del casquillo.

Las dos valvas citadas se unen mediante tres tornillos y poseen en sus paredes frontal y posterior regatas para circulación del aire refrigerante del motor, La base
70. inferior está formada por una tapa a presión, atravesada por regatas.

El conjunto puede además suspenderse de la pared mediante un soporte auxiliar que se clava a aquella mediante tres tornillos y que consta de dos salientes, a modo
75. de patas de enchufe, aptas para ser introducidas en los casquillos motores inferiores del aparato, con lo que éste, cuando solo deba emplearse por su casquillo motor superior, puede fijarse a dicho soporte.

Este aparato de doble transmisión puede utilizarse para diversos fines según la naturaleza de los accesorios. Su casquillo motor superior resulta adecuado para accionamiento de vaso de batidora, molinillo, eje triturador y eje batidor, los cuales se roscaran a la carcasa del
80.

281857



aparato. A los casquillos inferiores se encajaron pa-
85. res de ejes de mezcla o bătido de formas adecuadas, do-
tados de pivotes para encajar en las entallas de los cas-
quillos.

Sin que ello signifique restricci3n alguna a
la generalidad de la presente Patente, en las figuras
90. adjuntas y en todo lo que sigue nos referiremos a un ca-
so concreto de realizaci3n prăctica del aparato descrito,
a titulo simplemente ilustrativo, no limitativo.

En la figura primera se representa el corte
general del aparato, observándose la media valva infe-
95. rior -1- que delimita la cámara principal -2- la prolon-
gación horizontal -3- y el mango o asedero -4-: En el
interior de la primera se aloja el motor eléctrico -5-
a cuyo motor vá aplicado el ventilador -6- terminando
el eje, por su extremo superior, en el casquillo -7-
100. con orificios circular y regatas en cruz para transmi-
tir el movimiento a los accesorios. La base superior
-8- queda algo hundida ya que las paredes se prolongan,
con rosca interior -9- a fin de que el accesorio corres-
pondiente, en éste caso el vaso -10- de trituradora,
105. pueda acoplarse en virtud de su rosca -11- inferior. Por
su otro extremo el árbol motor acciona una caja de
transmisión -12- que transmite su movimiento a dos ejes
horizontales paralelos, a nivel de -13- que emergen al
interior segun sendos casquillos horadados y con rega-
110. tas, a los que se pueden acoplar pares de accesorios.
En la cámara -3- se aloja el conmutador de velocidades
y paro -14- accionado por el interruptor -15- exterior
asi como la palanca -16- accionada a presión desde el
exterior -17- cuya misi3n es la de liberar los acce-
115. sorios encajados en los casquillos motores inferiores.



Las dos medias valvas de la carcasa van fijadas por tres tornillos -17- y la base inferior a una tapa -18- con regatas. El aparato puede suspenderse de la pared mediante el soporte -19- que se fija a aquella, y que
120. presenta dos patas -20- a modo de enchufe aptas para introducirse en los casquillos inferiores, si estos no se utilizan.

En la figura segunda se representa una vista exterior del aparato -1- con su mango -4- interruptor
125. -15- y pulsador de expulsión -17- sobre el que se aplica ésta vez el molinillo -25-. En la figura son visibles las regatas -21- de alimentación y salida de los casquillos motores inferiores -24- En la figura tercera se representa el aparato, trabajando esta vez los
130. casquillos motores, a los que se fija el par de palas mezcladoras -23-. El aparato se mantiene ahora horizontal.

En las figuras 4ª, 5ª, 6ª y 7ª se representan otros accesorios del aparato, como son el eje triturador
135. -26- dotado de helice inferior -27- que se fijara al casquillo motor superior trabajando el aparato en posición vertical invertida, y palas batidoras o mezcladoras -22-, -24-, y -27- todas ellas dotadas de los pivotes -26- aptos para encajar en las entallas o ranuras de los
140. casquillos motores.

No alteraran la esencialidad de la presente Patente, todas aquellas modificaciones de caracter secundario, como son formas y dimensiones, materiales, accesorios ni demás detalles constructivos o de cualquier indole, ajenos a la idea básica fundamental.
145.

N O T A:

Esta Patente se caracteriza por:



281 867

150. 1ª - Aparato triturador-batidor-moedor con transmisión doble, que esencialmente se caracteriza por constar en dos medias valvas o carcacas, unidas mediante tornillos que delimitan en su interior un espacio principal, sensiblemente prismático, otro perpendicular, y un tercero estrecho y largo paralelo al primero, que sirve de mango, y a cuyo espacio principal prismático, se aloja un motor eléctrico, con su correspondiente ventilador, a cuyo árbol se aplica, en su extremo superior y asomando al exterior un casquillo para acoplamiento de accesorios, según reivindicación segunda, mientras que el extremo inferior acciona una transmisión que traslada el movimiento a dos ejes perpendiculares, paralelos entre si, y que asoma al exterior según casquillos susceptibles de acoplarse a accesorios, según reivindicación tercera.
165. 2ª - Aparato triturador-batidor-moedor con transmisión doble, según la reivindicación anterior en que el acoplamiento del casquillo y parte superior del aparato a sus accesorios se efectúa en virtud de la forma del orificio de dicho casquillo, que es circular pero con regatas verticales en cruz, aptas para alojar el correspondiente extremo del eje a mover, del accesorio de que se trate, que a su vez va roscado inferiormente a fin de asentarse en la rosca interna según la que se prolongan las paredes del aparato, más allá de la base inferior.
175. 3ª - Aparato triturador-batidor-moedor con transmisión doble, según reivindicación 1ª, en que el acoplamiento de los pares de accesorios correspondientes a los casquillos, motores inferiores, tiene lugar por introducción al extremo del eje de dichos accesorios en los casquillos, y el arrastre se efectúa en virtud del acoplamiento de un par de pivotes que presentan dichos



281 867

180. ejes, en adecuadas entallas que poseen los casquillos.

4ª - Aparato triturador-batidor-moedor, con transmisión doble, según reivindicaciones anteriores en que los accesorios acoplados a los casquillos anteriores según reivindicación tercera, se expulsan por presión
185. directa a través de una palanca de expulsión interior, situada en la cámara horizontal anexa, juntamente con el conmutador de velocidades y de paro del motor, viendo ambos accionadas desde el exterior.

5ª - Aparato triturador-batidor-moedor, con
190. transmisión doble, según reivindicación anterior en que el conjunto puede trabajar en posición horizontal, vertical o invertida según accesorio empleado pudiendo apoyarse por sus dos bases o suspenderse de la pared con ayuda de un soporte auxiliar clavado a aquélla y que posee dos clavijas a modo de enchufe, aptas para ser in-
195. troducidas en el par de casquillos inferiores al aparato cuando este trabaja por su casquillo superior.

6ª - "APARATO TRITURADOR-BATIDOR-MOEDOR CON TRANSMISIÓN DOBLE",

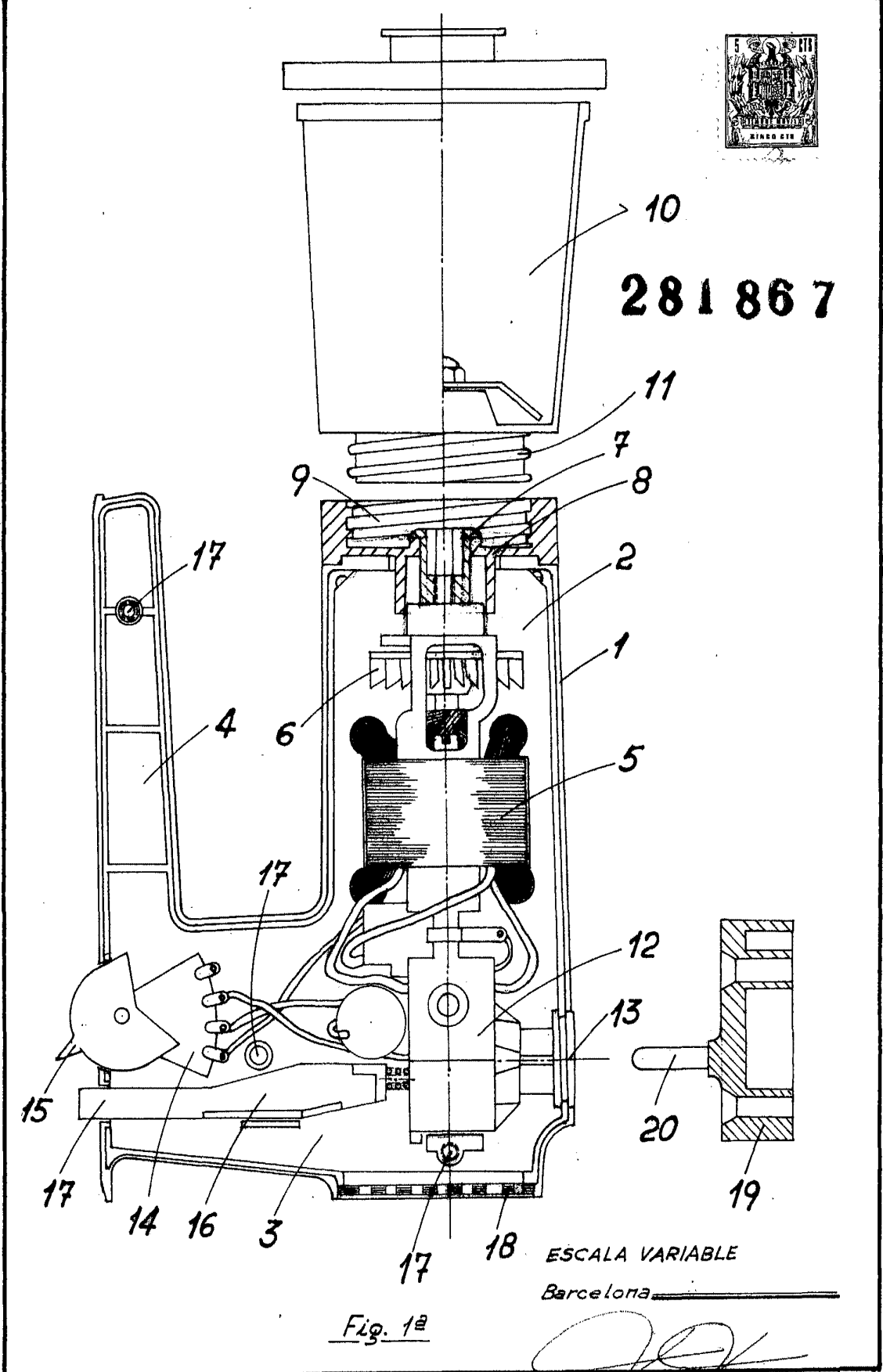
200. Todo tal y como queda descrito, reivindicado y dibujado en los planos adjuntos.

Consta la presente Memoria descriptiva de siete hojas foliadas escritas a máquina por una cara

Madrid, a 25 octubre de 1962.



281 867



ESCALA VARIABLE
Barcelona

Fig. 1ª

281 867

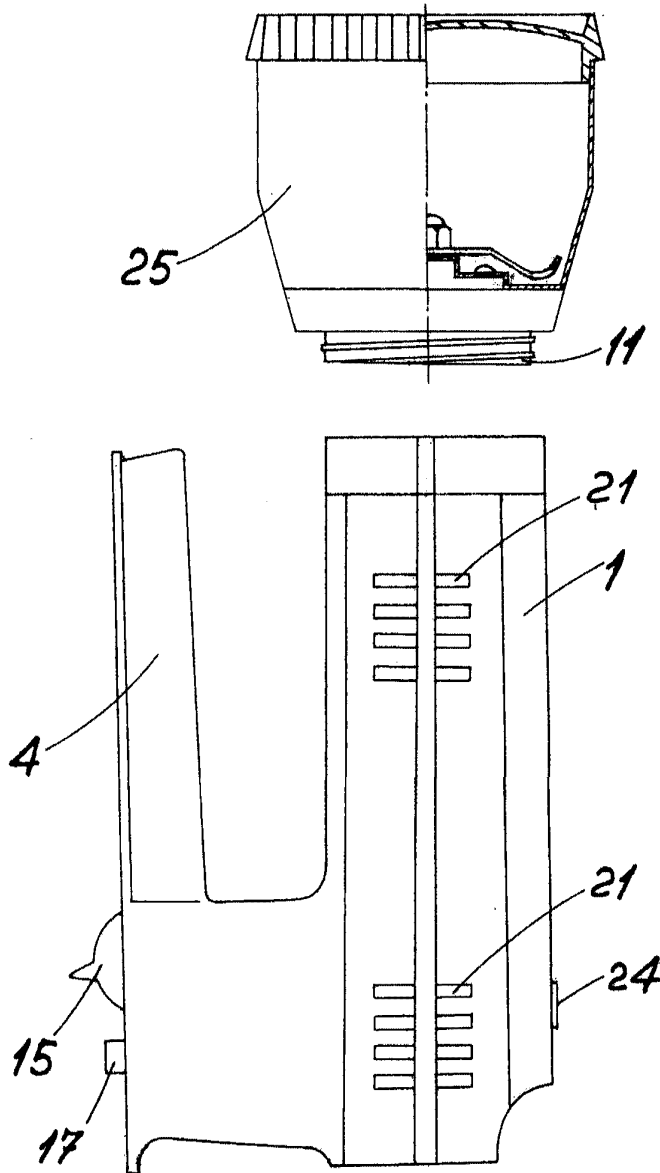
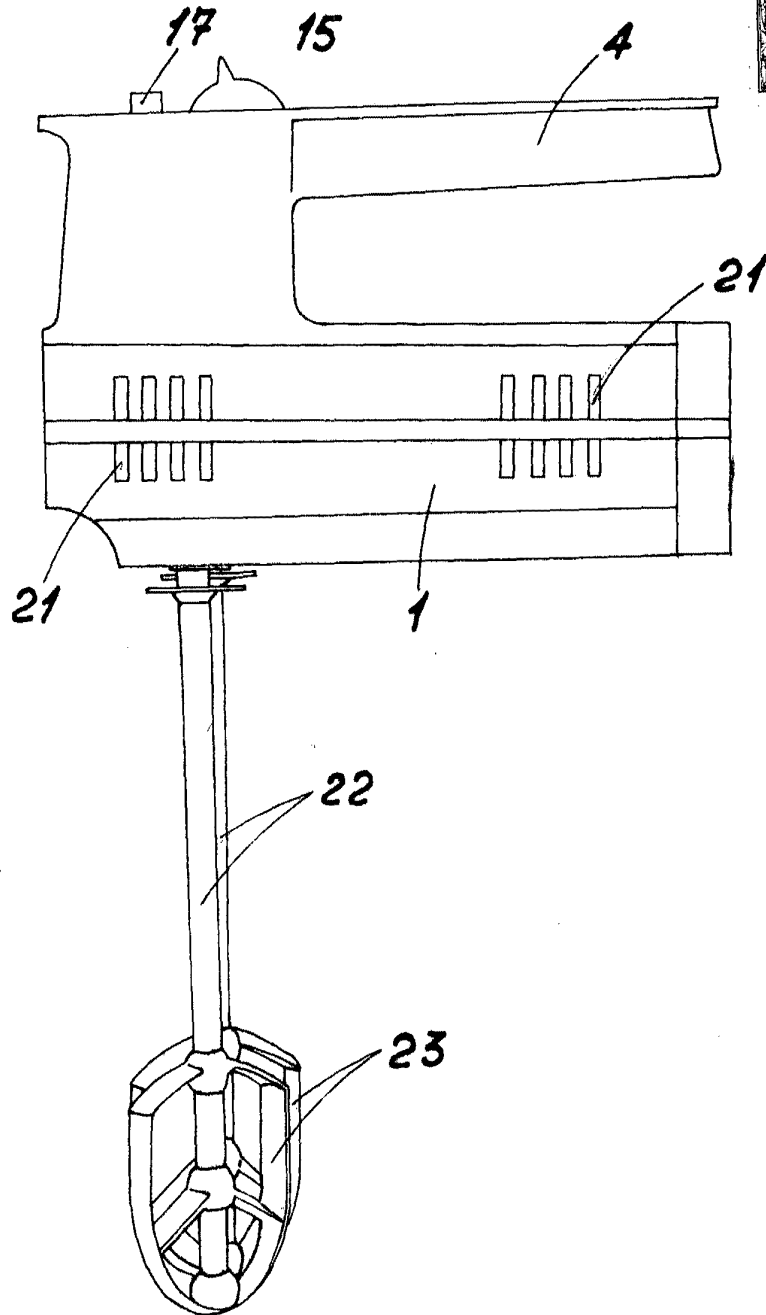


Fig 2ª

ESCALA VARIABLE

Barcelona

281861



ESCALA VARIABLE

Barcelona _____

Fig. 3ª

281 867

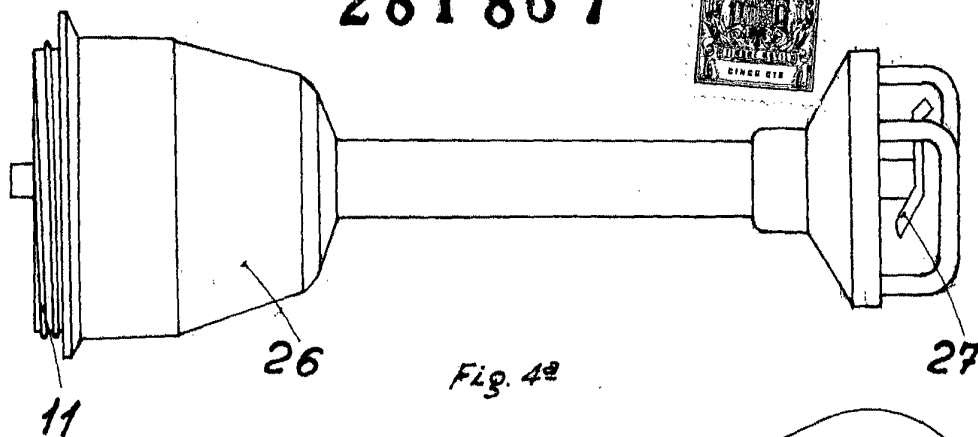


Fig. 4ª

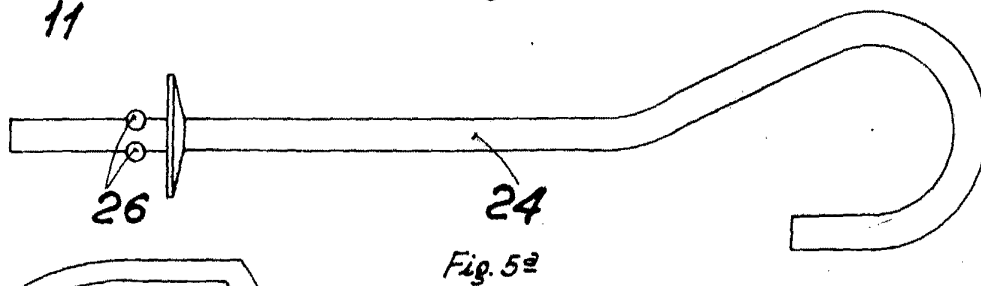


Fig. 5ª

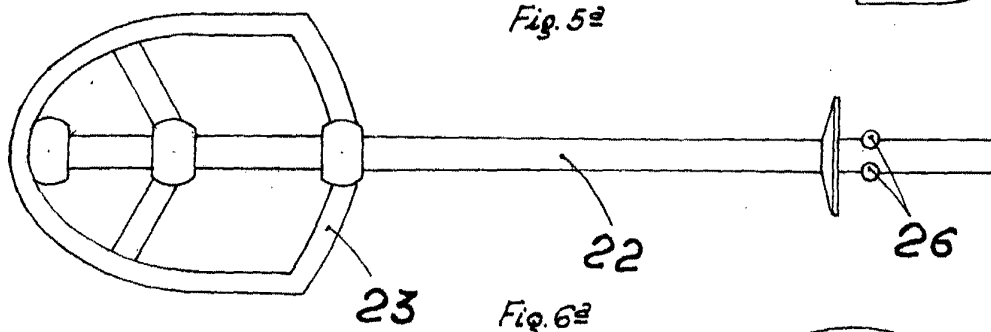


Fig. 6ª

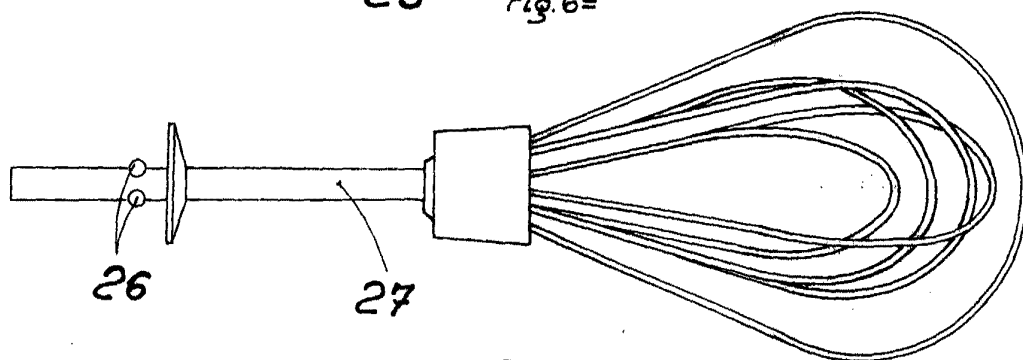


Fig. 7ª

ESCALA VARIABLE

Barcelona