

2 81 863



281 863

MEMORIA DESCRIPTIVA

Correspondiente al primer CERTIFICADO DE ADICION cuyo registro se solicita a favor de

D.Vicente Rayó Valriu, de nacionalidad española.

Residente en INCA(Mallorca).-Juanot Colom, s/n.

p o r :

"MEJORAS INTRODUCIDAS EN EL OBJETO DE LA PATENTE PRINCIPAL NUM:
265.021 por: "PERFECCIONAMIENTOS INTRODUCIDOS EN LA FABRICACION
DE CALZADO".

- - - -

281833, 00



- La presente memoria descriptiva tiene como fin la declaración del objeto sobre que ha de recaer el privilegio de explotación industrial y comercial exclusiva en el territorio nacional de un Certificado de Adición, conforme a la legislación vigente en materia de Propiedad Industrial que, según expresa el enunciado, trata de unas mejoras en los perfeccionamientos introducidos en la fabricación de calzado objeto de la patente de invención num. 265.021, relativas a una nueva conformación de la suela en la zona del enfranque.
- 5.-
- 10.- La aplicación de la patente de invención num. 265.021, en la forma expresada en las reivindicaciones principales, ha dado resultados altamente satisfactorios, tanto en lo que se refiere al procedimiento en sí de fabricación de calzado, como a la utilización del producto obtenido.
- 15.- Sin embargo, el importante éxito obtenido no ha sido inconveniente para seguir desarrollando el objeto de la patente primitiva, a fin de introducir mejoras que pudieran completar el procedimiento de fabricación de calzado y sobre todo proporcionar al usuario un calzado más perfecto y cómodo.
- 20.- Fruto de las citadas investigaciones son las presentes mejoras, cuyo objeto es una variante en la conformación de la zona del enfranque de la suela, introducidas con el fin de proporcionar al calzado mayor protección contra la humedad.
- 25.- En efecto, en la patente primitiva el reborde lateral de la suela quedaba interrumpido en la zona del enfranque, con lo que la costura de unión de ésta al introducirse en dicha parte discurría sobre la cara inferior de la suela. Se ha observado que tal disposición puede en ciertos casos restarle eficiencia a la suela, en lo que se refiere la protección contra la humedad.
- 30.- Por tal causa, y así mismo por facilitar la fabricación del calzado se han introducido las variantes objeto del presente

2 81 863²⁵ OCT.



certificado de adición, consistente en hacer que el reborde continúe en toda la periferia de la suela y además, hacer que éste sea más alto en la zona citada del enfranque.

- 35.- Con el fin de facilitar la interpretación más exacta del objeto sobre que ha de recaer el presente privilegio, en el plano adjunto complementario de la presente exposición, se representa una forma práctica para la realización industrial y únicamente a título de ejemplo y, por consiguiente, sin carácter exhaustivo sino meramente informativo.

En este plano:

Fig. 1ª, perspectiva de la suela, en el caso de estar dotada de un resalte de mayor altura en la zona interna del enfranque.

- 45.- Fig. 2ª, perspectiva de una suela semejante a la de la figura 1ª, pero con dos resaltes en la zona del enfranque.

Fig. 3ª, perspectiva de la zona del tacón y del enfranque.

En las expresadas figuras, las referencias corresponden:

- (1).-Suela.
50.- (2).-Volteado normal.
(3 y 4).-Volteado superior de la zona del enfranque.
(5).-Tacón.
(6).-Corte del calzado.

- 55.- Como se muestra en la figura 1ª, la suela está conformada con un volteado (2) en toda su periferia vuelto hacia la parte superior para permitir su unión al corte en la forma indicada en la patente primitiva por medio de una costura lateral.

- 60.- En la fig. 2ª, se muestra un corte similar pero dotado de volteado de mayor altura en la zona del enfranque, es decir, en la figura 1ª existe el volteado con mayor altura en la zona del enfranque correspondiente con el otro, pie, mientras que en la figura 2ª, el volteado de mayor altura está situado a ambos la-

2 8 1 8 6 3

25 OCT.



dos del enfranque.

65.- En la fig. 3ª, se muestra como variante de la patente primitiva la forma de realizar la unión de la suela (1) al corte del zapato (6) por medio de una costura representada con línea del trazo que bordea lateralmente a toda la suela.

70.- Mediante estas variantes se consigue que la costura no pase por la superficie inferior de la suela en la zona del enfranque de manera que dicha costura queda siempre situada lateralmente. Por tal causa el calzado es más resistente y así mismo presenta una mayor defensa contra la humedad.

R E I V I N D I C A C I O N E S

75.- 1ª).- "MEJORAS INTRODUCIDAS EN EL OBJETO DE LA PATENTE PRINCIPAL NUM: 265.021 por: "PERFECCIONAMIENTOS INTRODUCIDOS EN LA FABRICACION DE CALZADO" que se caracteriza porque la suela presenta en todo su perímetro sus bordes doblados hacia la parte superior siendo el mencionado doblado de mayor altura en la zona del enfranque ya sea en el lateral correspondiente con la

80.- otra unidad del par o en ambos laterales, haciendo que la costura de unión de la suela a la palmilla y corte discorra lateralmente en todo el perímetro del zapato.

85.- 2ª).- "MEJORAS INTRODUCIDAS EN EL OBJETO DE LA PATENTE PRINCIPAL NUM: 265.021 por: "PERFECCIONAMIENTOS INTRODUCIDOS EN LA FABRICACION DE CALZADO".

La presente memoria descriptiva consta de cuatro hojas foliadas y mecanografiadas por una sola cara, componiendo un total de ochenta y ocho líneas, incluidas éstas.

Madrid, 25 de Octubre de 1.962.-

2 81 863

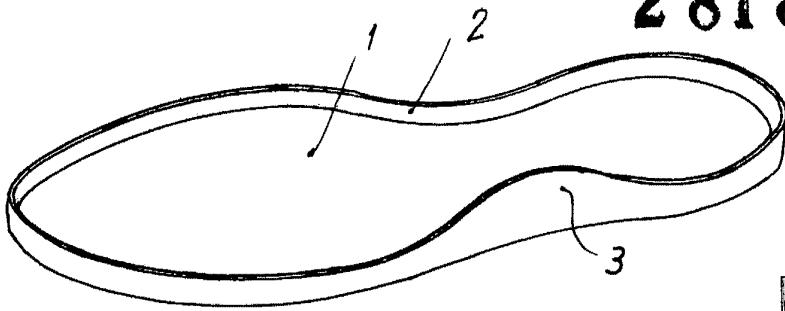


Fig. 1



25 00

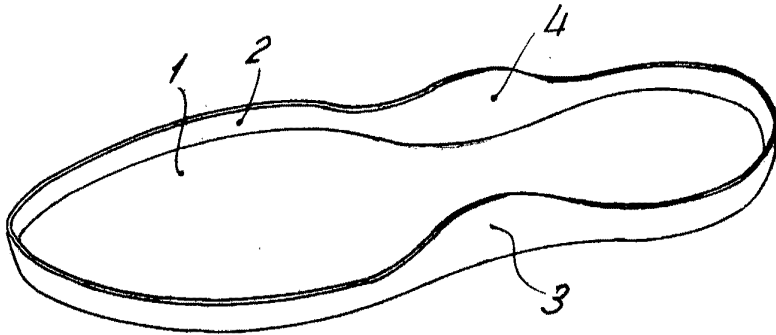


Fig. 2

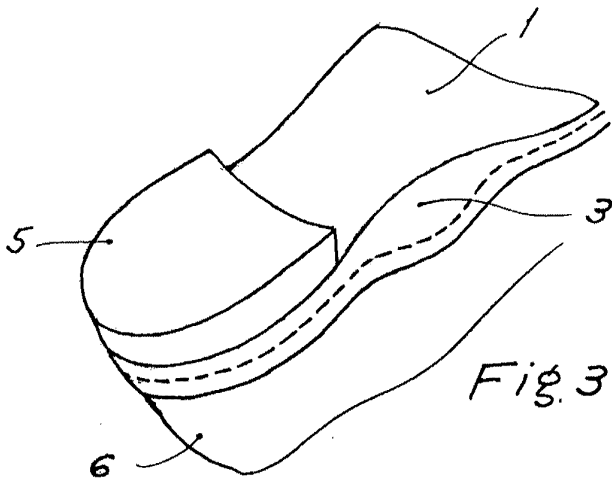


Fig. 3

Madrid, 25 de Octubre de 1962

P.A.

ANTONIO ESTEBAN
P.R.