



25 OCT

281 851

281 851

PATENTE DE INVENCION

que por veinte años, para España y sus Posesiones, se solicita a favor de DON LUIS DIAZ GONZALEZ, de nacionalidad española, - residente en ALCALA DE GUADAIRA (SEVILLA-ESPAÑA), San Fernando, 2, por: "DISPOSITIVO BASCULANTE HIDRAULICO APLICABLE A TODAS - CLASES DE VEHICULOS CON MOTORES DE EXPLOSION".

Memoria Descriptiva

La presente patente de invención se caracteriza por constituir un dispositivo basculante hidráulico aplicable a - todas clases de vehículos con motores de explosión, de gran - utilidad y ventaja, pues por la original y sencilla forma en
5 que está concebido y desarrollado en su construcción, disposición y montaje, se consigue obtener un dispositivo basculante hidráulico muy simplificado y sencillo en todo su mecanismo, ofreciendo además un gran rendimiento, siendo por ello de excelente resultado práctico y eliminándose con su empleo todo -
10 basculante hidráulico de mecanismo complicado, pesado y poco eficaz en su funcionamiento, que siempre en caso de avería en-



tretiene mucho tiempo y mano de obra, redundando todo ello en una gran pérdida económica, desventajas éstas todas dignas de tenerse en consideración.

15 A todos estos inconvenientes y desventajas se le ha dado solución eficaz, con la utilización de este dispositivo de basculante hidráulico, de gran sencillez en su manipulado y de una simplificación extraordinaria, caracterizándose por estar constituido en la forma siguiente:

20 Por un cuerpo cilindrico tubular (1-figs.1-2) cerrado por su parte inferior o base (2-figs.1-2) en la que lleva practicado en su centro, un taládro pasante (3-fig.2) y por su parte superior abierto a modo de boca ancha que va rebordeada por un aro saliente (4-figs.1-2) sobre el que lleva montada con cierre hermético y perfecto, una tapa base (5-figs.1-2) de forma especial, fijada mediante una junta y tornillos (6-figs.1-2) de abroche, cuya tapa lleva hecho un hueco o taládro central en donde entra pasante un eje (7-figs.1-2) terminado por su extremo inferior, en un émbolo (8-figs.1-2) con dos segmentos -
25 (9-figs.1-2) de ajuste al cilindro tubular (1-figs.1-2).

30 Este cilindro tubular (1-figs.1-2) lleva fijado mediante soldadura sobre la parte inferior o base (2-figs. 1-2), un eje transversal (10-figs.1-2) de tipo especial, o sea, en su mitad (11-fig.2) macizo, y en su otra mitad (12-fig.2) hueco en forma tubular, cuyo conducto tubular (12-fig.2) se
35 comunica directamente con el taládro central pasante (3-fig.2) practicado en la base inferior del cilindro (1-figs.1-2) por cuya conduccion tubular (12-fig.2) se verifica la inyección del líquido hidráulico por aceite, que viene por su tubería correspondiente (13-figs.1-2) de la bomba de alimentación, y que es el
40 que efectúa el empuje del émbolo (8-figs.1-2) que actúa de elevador hidráulico, terminando el eje (10-figs.1-2) por sus ex-



45 tremos, en unos muñones (14-fig.2) por los que se monta con -
movimiento de giro sobre unos cojinetes (15-fig.1) montados y
fijos por soldadura, sobre un hierro U (16-fig.1) reforzado a
toda su longitud con una chapa central (17-fig.1) soldada, y
éste conjunto de hierro U soldado a su vez sobre un chapón -
(18-fig.1) que se fija al chasis principal base (19-fig.1) del
vehículo mediante una serie de tornillos (20-fig.1).

50 El eje (7-figs.1-2) del émbolo termina por su extremo
superior, en un muñón o espiga (21-fig.1) para su enchufe y -
conexión sobre una pieza casquillo (22-fig.1), fijándose a ella
mediante un tornillo prisionero (23-fig.1), cuya pieza casquillo
lleva fijado por soldadura sobre su parte superior, un eje trans-
55 versal (24-fig.1) dotado por sus extremos de unos muñones me-
diante los que se acopla y fija con movimiento articulado de -
giro, sobre unos cojinetes (25-fig.1) similares a los del eje -
(10-fig.1) del cilindro, y cuyos cojinetes van montados y fijos
por soldadura sobre una armadura especial (26-fig.1) formada -
60 por hierros U y chapones, unida al chasis (27-fig.1) de la -
batea, estando éste chasis-batea unido al chasis base (19-fig.1)
con movimiento articulado de apertura y cierre, mediante una -
pieza cartabón (28-fig.1) fijada por soldadura al chasis-batea
(27-fig.1) y al chasis base (19-fig.1) en forma articulada me-
65 diante un pequeño eje (29-fig.1) de giro.

El cuerpo cilíndrico tubular (1-figs.1-2) va dotado
de una pieza record (30-figs.1-2) para la carga de aceite del
cilindro y de un tubo (31-figs.1-2) para la salida del aceite
cuando trabaja en vacío, terminando en un record (32-figs.1-2)
70 para el enchufe de una goma (33-figs.1-2) conductora otra vez
del aceite a la bomba de alimentación aspirante-impelente.

Este dispositivo basculante hidráulico aplicable a
todas clases de vehículos con motores de explosión puede sufrir
modificaciones siempre que no alteren la esencialidad de la -

281 851 25 OCT



75 invención.

Todo según se detalla en el dibujo adjunto que a título de ejemplo acompaña a la presente memoria descriptiva en el que representa:

80 La fig. 1: El dispositivo de basculante hidráulico visto en su conjunto en alzado lateral y;

La fig. 2: Un detalle del cilindro y pistón con la disposición de tuberías para la inyección de aceite de la bomba de alimentación, salida del mismo cuando trabaja en vacío, y record de carga.

85 REIVINDICACIONES

Se reivindica como de la propia y nueva invención la propiedad y explotación exclusivas de:

90 1.- Dispositivo basculante hidráulico aplicable a todas clases de vehículos con motores de explosión, caracterizado por estar constituido por un cuerpo cilíndrico tubular, cerrado por su parte inferior o base, en la que lleva practicado un taládro central pasante y por su parte superior abierto a modo de boca ancha que va rebordeada por un aro saliente sobre el que lleva montada con cierre hermético, una tapa base de forma especial, 95 fijada mediante una junta y tornillo de abroche, cuya tapa - lleva hecho un taládro central en el que entra pasante un eje terminado por su extremo inferior en un émbolo con dos segmentos de ajuste al interior del cilindro tubular.

100 2.- Dispositivo basculante hidráulico aplicable a todas clases de vehículos con motores de explosión, según reivindicación 1ª, caracterizado por llevar el cilindro tubular fijado por soldadura por su parte inferior o base, un eje transversal, macizo en su mitad superior y en su otra mitad hueco en forma tubular, por cuyo conducto comunica directamente con el taládro central 105 pasante practicado en la base del cuerpo cilíndrico, verificán-



- dose por esta conducción tubular, la inyección del líquido -
hidráulico que viene por su tubería correspondiente de la -
bomba de alimentación, terminando el eje por sus extremos en
unos muñones para su montaje sobre cojinetes.
- 110 3.- Dispositivo basculante hidráulico aplicable a todas clases
de vehículos con motores de explosión, según reivindicaciones
1ª y 2ª, caracterizado por llevar montado el cuerpo cilíndrico
tubular con movimiento articulado mediante el eje transversal
de su base, acoplado éste por los muñones de sus extremos -
115 sobre unos cojinetes montados y fijos por soldadura sobre un
hierro U reforzado a toda su longitud, con una chapa central -
soldada, y éste conjunto a su vez soldado sobre un chapón -
fijado al chasis principal base del vehículo mediante una serie
de tornillos.
- 120 4.- Dispositivo basculante hidráulico aplicable a todas clases
de vehículos con motores de explosión, según reivindicaciones
1ª a 3ª, caracterizado por terminar el eje del émbolo por su
extremo superior, en una espiga o muñón mediante la que se en-
chufa por acople sobre una pieza casquillo, fijándose a ella -
125 por un tornillo prisionero, cuya pieza casquillo lleva fijado
por soldadura sobre su parte superior un eje transversal, dota-
do por sus extremos de unos muñones por los que se acopla y -
fija con movimiento de giro sobre unos cojinetes fijados a su
vez sobre una armadura especial formada de hierro y chapones
130 unida al chasis-batea del vehículo.
- 5.- Dispositivo basculante hidráulico aplicable a todas clases
de vehículos con motores de explosión, según reivindicaciones
1ª a 4ª, caracterizado por llevar el chasis-batea unido al -
chasis base del vehículo con movimiento articulado de apertura
135 y cierre mediante una pieza cartabon fijada por soldadura al -
chasis batea y al chasis base en forma articulada mediante un
pequeño eje de giro.
- 6.- Dispositivo basculante hidráulico aplicable a todas clases

2500



281851

140

de vehículos con motores de explosión, según reivindicaciones 1ª a 5ª, caracterizado por estar dotado el cuerpo cilíndrico tubular, de una pieza racord para la carga de aceite, y de un tubo para la salida del mismo cuando trabaja el pistón en vacío, terminando éste tubo en un racord para el enchufe de una goma conductora del aceite otra vez a la bomba de alimentación.

145

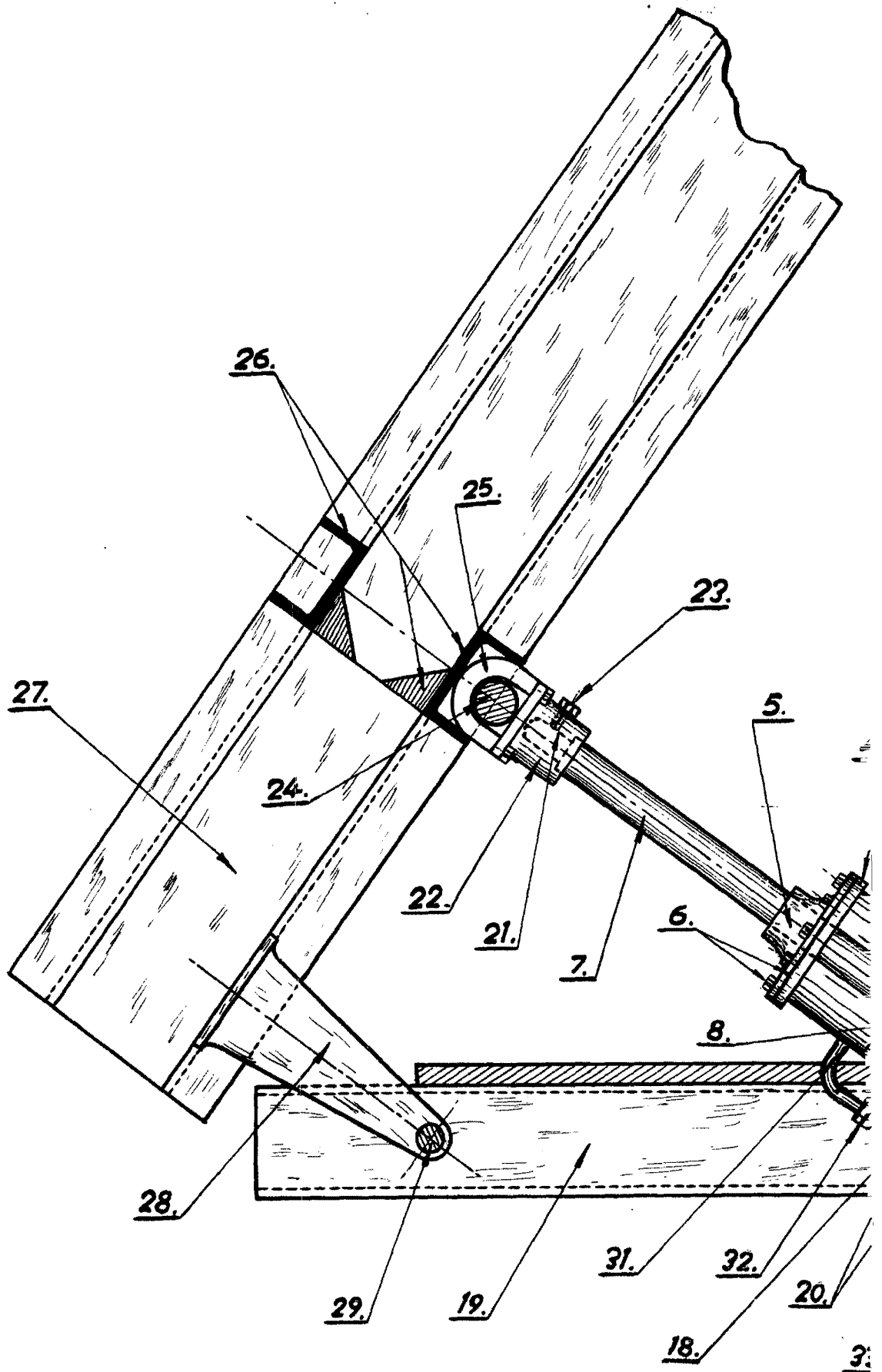
7.- "DISPOSITIVO BASCULANTE HIDRAULICO APLICABLE A TODAS CLASES DE VEHICULOS CON MOTORES DE EXPLOSION".

Consta la presente memoria descriptiva de cinco hojas numeradas y mecanografiadas en una sola cara a las que se acompañan un plano para su mejor comprensión.

MADRID, 25 OCTUBRE DE 1.962

Rodolfo de la Torre

p. p.



281851

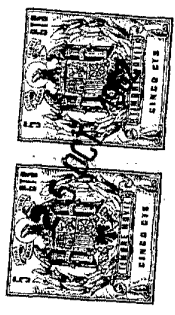


Figura 2.

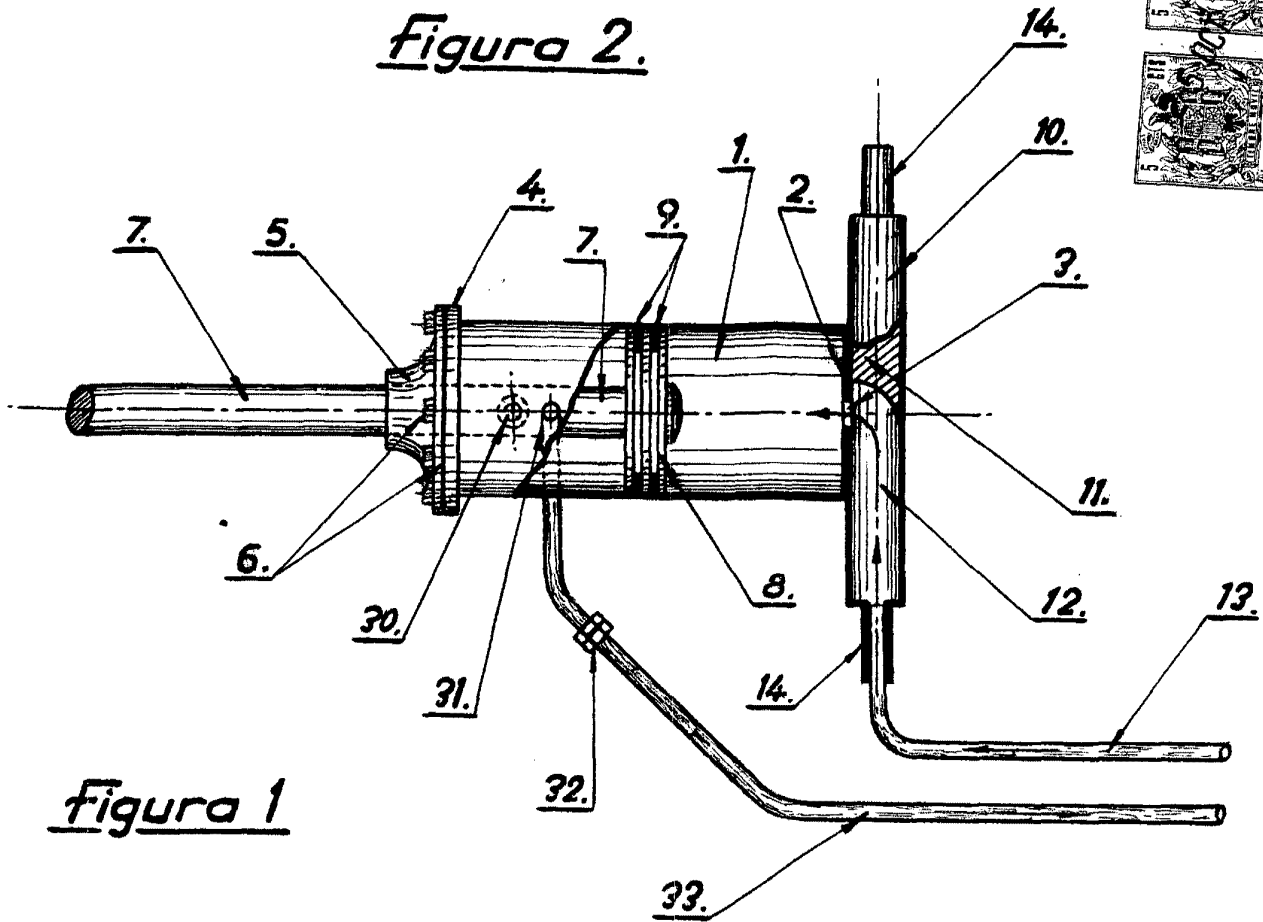


Figura 1

