

(10) ES (11) (21) (22)	NUMERO 281.840	(10) Y
	FECHA DE PRESENTACION 8-10-84	



ESPAÑA

MODELO DE UTILIDAD

1 - MAYO 1985

(30) PRIORIDADES:	(32) FECHA	(33) PAIS
(31) NUMERO		

(47) FECHA DE PUBLICIDAD	(81) CLASIFICACION INTERNACIONAL
	B25 B 13/18

(54) TITULO DE LA INVENCION
"HERRAMIENTA MANUAL PERFECCIONADA"

(71) SOLICITANTE (S)
D. JOSE ANTONIO IRIONDO GAZTAÑAGA y D. FERNANDO ERRASTI IRIONDO

BOMICILIO DEL SOLICITANTE
Juan Guisasola, 12 y Sostoa, 1.- EIBAR (Guipúzcoa)

(72) INVENTOR (ES)

(73) TITULAR (ES)

(74) REPRESENTANTE
D. MIGUEL ANGEL URIZAR BARANDIARAN (337/9)

IU-87

Memoria descriptiva de un Modelo de Utilidad en exclusiva para España, que por "HERRAMIENTA MANUAL PERFECCIONADA", se solicita por veinte años a favor de D. JOSE ANTONIO IRIONDO GAZTAÑAGA y D. FERNANDO ERRASTI IRIONDO, de acuerdo con las Leyes vigentes sobre Propiedad Industrial, pudiéndose, de acuerdo con los Convenios Internacionales sobre la materia, extender esta solicitud a otros países reivindicando la misma prioridad. ....

La presente invención trata de una herramienta manual perfeccionada, caracterizada porque, constando de dos brazos y dos mordazas una fija a un brazo y otra bi-articulada a ambos, incluye un mecanismo de autoenclavamiento y unas mordazas muy alargadas y de configuración idéntica en sus bocas; llevando cada boca un tramo central liso que ocupa, al menos, el 50% de su longitud total; de modo que puede utilizarse, además de como tenaza ajustable y alicate de nariz larga, como pinza obturadora de circuitos con conducciones elásticas, aprisionando las mordazas dichas conducciones entre las zonas lisas de sus bocas.

También se caracteriza porque el tramo central liso de cada boca lleva un rebordeado perimétrico de modo que ofrece en esta zona un acabado sin aristas vivas, para aprisionar sin deterioro a las conducciones elásticas.

También se caracteriza porque el mecanismo de autoenclavamiento lo constituye, particularmente, una biela articulada al brazo móvil y que apoya en el brazo fijo; y un resorte que relaciona a dicho brazo fijo con dicha mordaza bi-articulada; de modo que, en posición de apertura, la articulación entre biela y brazo móvil se halla por debajo de la alineación entre dicho apoyo y articulación de mordaza y brazo móvil, tendiendo a abrirse la mordaza móvil respecto a la fija por tracción del resorte, en tanto que, en posición de cierre, la articulación entre biela y brazo móvil se halla por encima de la citada alineación, tendiendo a cerrarse las mordazas.

Con la herramienta manual de la invención se logra

una triple función de: tenaza ajustable auto-bloqueable; alicata de nariz larga y pinza obturadora de circuitos con conducciones elásticas, (por ejemplo anulando parte de circuitos hidráulicos, manteniendo operativo el resto de los mismos).

35

Por ello, la herramienta manual perfeccionada de la invención constituye una novedad industrial, con características propias y ventajosas respecto a las soluciones conocidas que le hacen merecedor del privilegio de explotación exclusiva, a tenor de las Leyes vigentes sobre Propiedad Industrial.

40

Para comprender mejor el objeto de la presente invención se representa en los planos una forma preferente de realización práctica, susceptible de cambios accesorios que no desvirtúen su fundamento.

La figura 1 representa una vista en alzado de una herramienta manual, según la invención, en posición cerrada -autoenclavamiento-.

45

La figura 2 representa una vista en alzado similar a la figura anterior en posición de apertura -desenclavamiento-.

La figura 3 representa una sección parcial, según indicación A:A de la figura 2 para observar la constitución de la boca de mordaza en esta zona.

50

La herramienta manual de la invención consta de dos brazos (1), (2) y dos mordazas (3), (4).

Una de las mordazas (3) va fija o forma un todo único con el brazo (1) al que se considera también fijo.

55

La otra mordaza (4) -mordaza móvil- va bi-articulada en (41) al brazo fijo (1) y en (42) al brazo (2) -que se considera móvil-.

Ambas mordazas (3), (4) llevan configuración idéntica en sus bocas (30), (40).

60

Dado que son idénticas las bocas (30), (40) se describe únicamente una de ellas (30) haciendo referencia a las dos con referencias numéricas.

La boca (30), (40) define un tramo central liso (301), (401), un tramo frontal recto (302), (402) recto y con pequeño dentado, y un tramo posterior (303), (403) en arco y con un dentado mayor.

65

Ambos dentados (302), (402) y (303), (403) escoltan al tramo central liso (301), (401), que ocupa, al menos, el 50% de la longitud total de la boca (30), (40) y presenta un rebordeado perimétrico acabado en arco -ver figura 3- para aprisionar sin deterioro a las conducciones elásticas.

70

El mecanismo de autoenclavamiento entre brazos (1), (2) lo constituyen, particularmente:

- una biela (5), articulada en (51) al brazo móvil (2) y que apoya en el brazo fijo (1) (en un dispositivo de tornillo-tuerca (8) que posibilita una regulación),

75

- un muelle (6) que engarza en (61) en la mordaza móvil (4) y en (62) en el propio brazo fijo (1),

80

- un gatillo (7), articulado en (71) al brazo móvil (2) y provisto de un tope (72) que posibilita el desenclavamiento al actuar en giro al gatillo (7) en torno a la articulación (71) -en cuyo caso topa contra la biela (5) provocando la apertura del brazo (2) y en consecuencia, de toda la herramienta.

---

R E I V I N D I C A C I O N E S

85 1.- Herramienta manual perfeccionada, caracterizada porque, constando de dos brazos y dos mordazas una fija a un brazo y otra bi-articulada a ambos, incluye un mecanismo de autoenclavamiento y unas mordazas muy alargadas y de configuración idéntica en sus bocas; llevando cada boca un tramo central liso que ocupa, al menos, el 50% de su longitud total; de modo que puede utilizarse, además de como tenaza ajustable y alicata de nariz larga, como pinza obturadora de circuitos con conducciones elásticas, aprisionando las mordazas dicha conducciones entre las zonas lisas de sus bocas.

90 2.- Herramienta manual perfeccionada, según reivindicación primera, caracterizada porque el tramo central liso de cada boca lleva un rebordeado perimétrico de modo que ofrece en esta zona un acabado sin aristas vivas, para aprisionar sin deterioro a las conducciones elásticas.

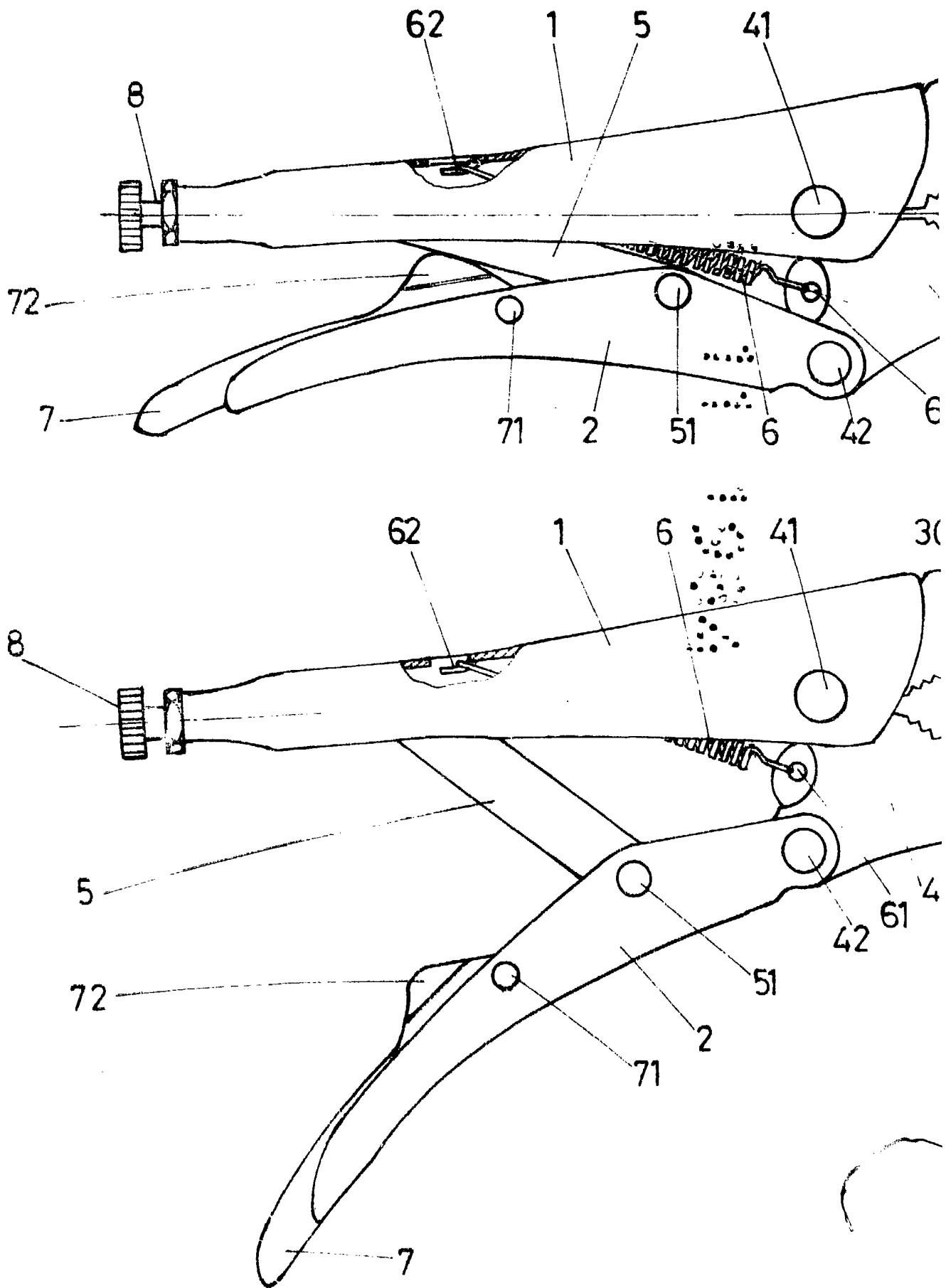
95 3.- Herramienta manual perfeccionada, según reivindicaciones 1 y 2, caracterizada porque el mecanismo de autoenclavamiento lo constituye, particularmente, una biela articulada al brazo móvil y que apoya en el brazo fijo; y un resorte que relaciona a dicho brazo fijo con dicha mordaza bi-articulada; de modo que, en posición de apertura, la articulación entre biela y brazo móvil se halla por debajo de la alineación entre dicho apoyo y articulación de mordaza y brazo móvil, tendiendo a abrirse la mordaza móvil respecto a la fija por tracción del resorte, en tanto que, en posición de cierre, la articulación entre biela y brazo móvil se halla por encima de la citada alineación, tendiendo a cerrarse las mordazas.

100 4.- HERRAMIENTA MANUAL PERFECCIONADA.  
105 Tal como se ha descrito en la presente memoria de cinco hojas y sus planos anexos.

Madrid, - 8 OCT. 1984

El Agente Oficial

MIGUEL ANGEL URIZAR BARANDIARAN



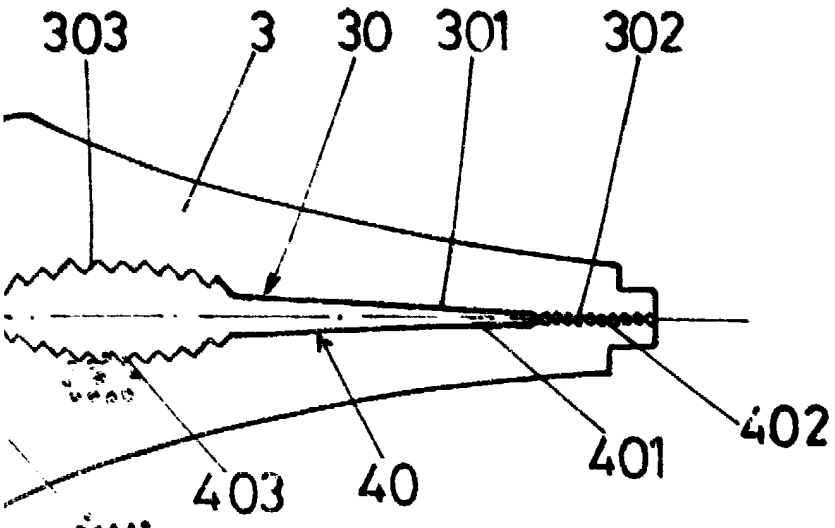


Fig.1

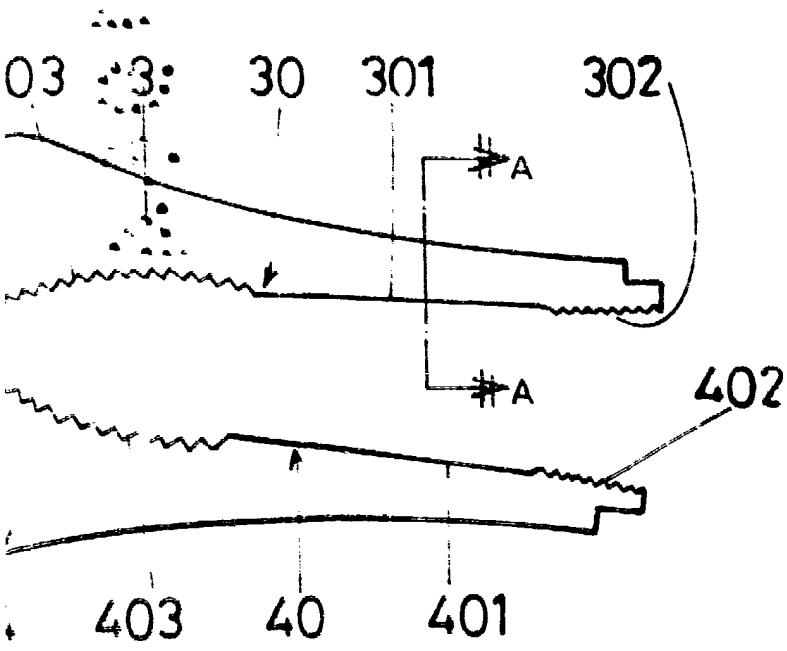


Fig.2

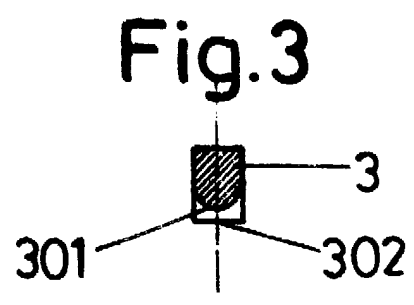


Fig.3

Escala variable  
Madrid - 8 OCT. 1984  
El Agente Oficial

MIGUEL ANGEL URIZAR BARANDIARAN