



281 674

M E M O R I A D E S C R I P T I V A

DE UNA PATENTE DE INVENCION POR VEINTE AÑOS EN ESPAÑA A FAVOR
DE DON CASIMIRO PASCUAL LOPEZ, DE NACIONALIDAD ESPAÑOLA, RESI-
DENTE EN BARCELONA, Aribau 15

s o b r e:

PERFECCIONAMIENTOS EN LOS MEDIOS DE SUJECION DE LOS RELOJES
DE PULSERA.



5.- La presente solicitud tiene por objeto garantizar el derecho a la fabricación y explotación en exclusiva para España, sobre perfeccionamientos en los medios de sujeción de los relojes de pulsera, con los cuales se atiende a mejorar las fijaciones entre las cajas de los relojes de muñeca y sus correspondientes muñequeras como son concretamente las de material de flexión.

10.- La finalidad del perfeccionamiento es la de mejorar el sistema de unión entre el reloj y la aludida muñequera en los casos en que esta consta exclusivamente de una sola y única pieza continua, o sea, con ramificación alguna, para lo cual se precisa la inclusión complementaria de dos piezas que a modo de pinza sean las que reciban el empalme de los pasadores laterales de la caja del reloj, cumpliendo no solo su finalidad mecánica de atenazar al cuerpo de la muñequera, sin posibilidad de deslizamiento, sino también la de embellecer la presentación y aspecto decorativo del conjunto resultante.

15.- La característica esencial del perfeccionamiento radica en la distribución de toda la fuerza de enlace en dos placas que se emplazan a cada lado de la caja del reloj uniendo esta con la muñequera propiamente dicha.

20.- Para facilitar la descripción de un caso o prototipo de realización, se acompaña el gráfico pertinente.

En el mismo:

25.- En la Figura 1ª., se representa el montaje de las dos piezas laterales visto en alzado por uno de los lados.

La Figura 2ª., dibuja en perspectiva el detalle la realización de una de las piezas, con el asidero del reloj.

La Figura 3ª., muestra la vista en planta superior e inferior del conjunto del montaje.

30.- Y la Figura 4ª., representa la vista lateral exterior de una de las piezas intermedias.

Cada una de las piezas principales de la sujeción que son si-



281674

métricas aunque opuestas, consta de una placa arqueada (5) con un amplio radio, de contorno preferentemente rectangular, en cuyos lados mayores se prolonga en una pestaña con la que forma ángulo recto. Según la perspectiva de la Figura 2ª., dichas pestañas (6 y 6a), también iguales y opuestas, tienen un trazado como de cuña y cada una presenta, en su zona mas amplia, la perforación (7) que dá entrada al pasador (8) correspondiente a las patillas (9) soportes de la caja del reloj.

A distancia conveniente y más próximo al vértice de la pestaña, se abre el orificio menor (10) por donde cala otro pasador (11) con el que se aprisiona el paso del fleje muñequera (12) de cuerpo único.

En los diseños se dá cuenta que como vinculadas las dos piezas (5) a la caja del reloj por medio de los pasadores (8) de aquellas, quedan formando con el reloj un conjunto articulado, en el que solo resta pasar la muñequera (12) por dentro del espacio que media entre la citada placa (5) y su correspondiente pasador (11).

Así la Figura 3ª., muestra las dos caras anterior y posterior del conjunto del montaje, en el que destaca el hecho de que las descritas piezas (5) desempeñan simultaneamente la misión decorativa que hace que su estructura sea adaptable a diversidad de anchura de las distintas muñequeras, a lo que se llega mediante sencillas modificaciones en el paralelismo de los contornos longitudinales de la indicada pieza. De igual manera su superficie exterior experimentará los relieves y grabaciones que sean del caso.

La Figura 4ª., sirve para ilustrar un caso complementario que permite la adaptación de estos elementos auxiliares al acoplamiento de relojes cuyos pasadores sean fijos, en lugar de automáticos, para lo cual el orificio mayor (7) existente en las pestañas (6) será dotado de una ranura radial (7a) que prolongará su abertura hasta el borde mismo de la pieza, dando con ello posibilidad de penetración (con cierta presión) al referido pasador.



281674

Todo ello hace que las dimensiones igual que la calidad sean detalles cambiantes, sin que por ello se altere la esencialidad descrita.

NOTA

5.- En resumen, la presente solicitud recaerá sobre las siguientes reivindicaciones.

10.- 1ª.- Perfeccionamientos en los medios de sujeción de los relojes de pulsera, concretamente aplicables a las muñequeras de fleje único de acero curvado, que se caracterizan por la incorporación de dos piezas auxiliares y complementarias iguales y opuestas que actuando a modo de pinzas, se articulan a los pasadores fijos o automáticos de la caja del reloj, mientras que por su otro extremo enlazan en forma corredora al cuerpo plano de la cinta muñquera.

15.- 2ª.- Perfeccionamientos en los medios de sujeción de los relojes de pulsera, caracterizados porque las piezas auxiliares que se citan en la reivindicación 1ª., consiste en placas afectas de un arqueamiento adecuado, con forma preferentemente rectangular, en cuyos lados mayores presentan unas pestañas rebatidas en ángulo recto, en las cuales se apoyan los dos pasadores básicos del montaje, 20.- de los que el de mayor calibre es el de retención de los soportes de la caja del reloj y el menor, situado en la proximidad de los vértices exteriores de la pieza, es el que enlaza y aprisiona a la cinta muñquera.

25.- 3ª.- PERFECCIONAMIENTOS EN LOS MEDIOS DE SUJECION DE LOS RELOJES DE PULSERA.

Según se describe en la presente memoria que consta de cuatro hojas escritas a máquina por una sola cara y dibujos.

Madrid a 13 de octubre de 1962

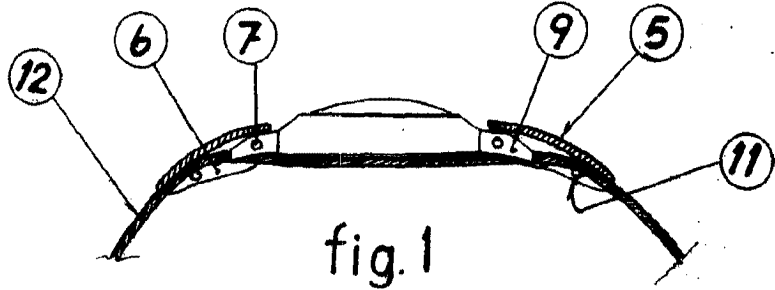


fig. 1

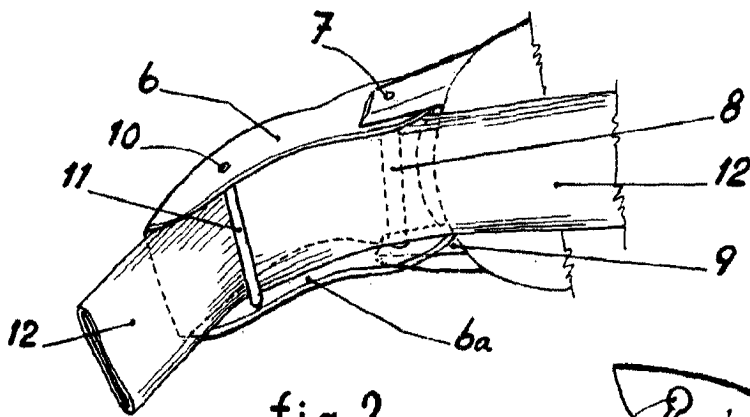


fig. 2

281674



fig. 4

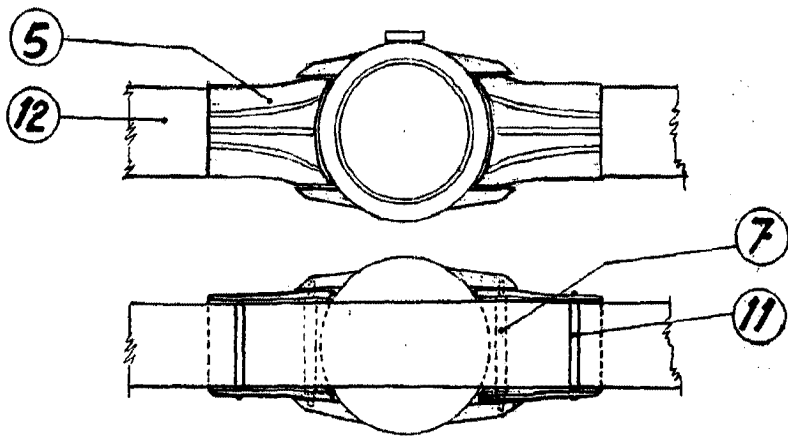


fig. 3

Escala variable

18 JUL 1962