

(10) ES (11) (21) (22)	NUMERO 281604 (10) Y
	FECHA DE PRESENTACION 26 SET. 1984



ESPAÑA

Case 42.428

**MODELO DE UTILIDAD**

**1 - MAYO 1985**

(30) PRIORIDADES: (31) NUMERO 11.8718/83	(32) FECHA 7 Octubre 1.983	(33) PAIS Italia
--	-------------------------------	---------------------

(47) FECHA DE PUBLICIDAD	(51) CLASIFICACION INTERNACIONAL D03D 3/02
--------------------------	---

(54) TITULO DE LA INVENCIÓN

"UNA CONFECCION DE MATERIAL TEXTIL PENSADO DE DESARROLLO ESENCIAL-  
 MENTE CILINDRICO"

(71) SOLICITANTE (ES)

GUALCHIERANI & C. S.p.A.

BENEFICIO DEL SOLICITANTE

Viale Vittorio Veneto, 68 50047 PRATO (Firenze) Italia

(72) INVENTOR (ES)

Sergio GUALCHIERANI

(73) TITULAR (ES)

GUALCHIERANI & C. S.p.A.

(74) REPRESENTANTE

D. JAIME ISERN CUYAS, Agente Oficial de la Propiedad Industrial.

DESCRIPCION

Es ya sabido que los materiales textiles que salen en forma de cinta de las máquinas intersecting (última máquina del proceso de peinaje) pueden ser prensados en confección con un desarrollo básicamente cilíndrico, lo cual se conoce generalmente con el nombre de "bumps"; estas confecciones se estabilizan, en el acondicionamiento del prensado y antes de ser dejadas por los órganos activos de la prensa, mediante ligaduras de nylon, bramante u otro material capaz de sostener anularmente la masa prensada, a través de trechos paralelos al eje y trechos que se desarrollan en el fondo, o sea en las bases de la figura geométrica que forma la masa cilíndrica según cuerdas más o menos distantes del centro de dichas bases. Por lo general, se proveen seis ligaduras que definen un recorrido en forma de estrella (estrella de David) sobre las bases, tal como puede verse en la figura 1 del dibujo adjunto. De hecho las ligaduras actualmente se hacen con un par que define dos cuerdas paralelas y opuestas sobre cada una de las bases; en la zona central de cada base queda una superficie esencialmente exagonal, bastante amplia, y desprovista de ligaduras, por lo cual el material de dichas zonas tiende a hincharse, dificultando la estabilidad de las confecciones prensadas, que se almacenan superpuestas en un mismo eje vertical.

La confección según el presente modelo evita estos inconvenientes en el apilado, y además reduce los costes de la confección y, de modo especial, los relativos al ligado de las confecciones.

Sustancialmente, la confección para materiales textiles prensados (bumps) de desarrollo esencialmente cilíndrico, con ligaduras anulares con hilo de nylon, bravante u otro equivalente, de

acuerdo a este modelo, se caracteriza por el hecho de que las  
citadas ligaduras anulares están orientadas básicamente en senti-  
do diametral sobre el fondo, o sea sobre las bases de la confec-  
ción, rodeando dicha confección aproximadamente a lo largo de las  
5 mayores secciones.

En la práctica pueden preverse tres ligaduras dispuestas a-  
proximadamente en planos situados a  $60^\circ$ , uno con respecto al otro.

En el dibujo:

La figura 1 representa - como ya se ha dicho - la colocación  
10 de las ligaduras con respecto al plano prensante utilizado para  
efectuarlas, tal como se hace en las confecciones tradicionales;

La figura 2 muestra asimismo, y con respecto al plano de pren-  
sado, la colocación de las ligaduras sobre los fondos, o sea so-  
bre las bases de la confección, de acuerdo a la confección del  
15 presente modelo;

La figura 3 muestra una sección demostrativa de un plano de  
prensado.

De acuerdo a lo representado en el dibujo adjunto, en la fi-  
gura 1 se muestra que la ligadura está formada, tradicionalmente,  
20 por tres "lazos" de hilo u otro material, A, A; B, B; C, C, que  
forman una figura de "estrella de David" en los fondos de la con-  
fección y con respecto a los planos de prensaje provistos de cana-  
les guía para los hilos u otros elementos filiformes empleados pa-  
ra hacer las ligaduras. Esencialmente existen seis ligaduras anu-  
25 lares situadas en planos paralelos y separadas del eje del volu-  
men cilíndrico de la confección prensada de desarrollo circular.  
En los centros de las bases existe una falta de ligadura, y una  
tendencia del material al hinchado, a pesar de usarse seis liga-

duras.

En la figura 2 se presenta un sistema de ligado según el presente modelo, consistente en tres ligaduras en lugar de seis; dichas tres ligaduras están colocadas en planos diametrales y se encuentran aproximadamente en el centro de las bases. Las ligaduras están sobre tres planos diametrales, equidistantes angularmente entre sí.

Gracias a esta disposición se obtiene una confección de material textil prensado que, en primer lugar, es más económica ya que en ella sólo se utilizan tres ligaduras dispuestas aproximadamente en planos diametrales a 60° entre sí, y, en segundo lugar, permite alcanzar una mayor regularidad en los fondos, o sea en las bases de los volúmenes cilíndricos de la confección prensada. De hecho se pone de manifiesto que no se forman hinchamientos centrales. En algunos casos pueden presentarse hinchamientos limitados en la periferia que, por otra parte, se hallan distribuidos regularmente por lo que no perjudican la estabilidad de los fardos sobrepuestos para su almacenamiento o transporte.



REIVINDICACIONES

1.- Una confección de material téxtil prensado de desarrollo esencialmente cilíndrico, provisto de ligaduras anulares de nylon, bramante u otro material equivalente, caracterizada por el hecho de que las citadas ligaduras anulares se hallan orientadas básicamente en sentido diametral a los fondos, o sea sobre las bases de dicha confección, abrazando a la misma aproximadamente a lo largo de las secciones mayores.

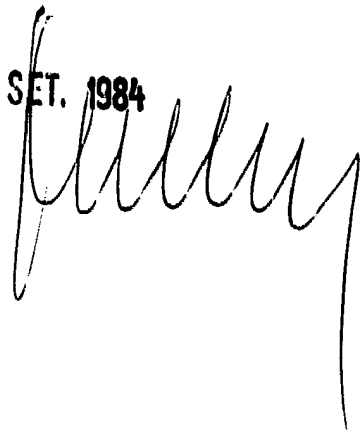
2.- Una confección según la reivindicacion precedente, caracterizada por el hecho de que se han previsto tres ligaduras situadas aproximadamente en planos de 60º una con respecto a la otra.

3.- Una confección de material téxtil prensado de desarrollo esencialmente cilíndrico.

Según se describe y reivindica en la presente memoria descriptiva que consta de 5 hojas foliadas y escritas a máquina por una sola cara.

Madrid, a 26 SET. 1984

p.a.



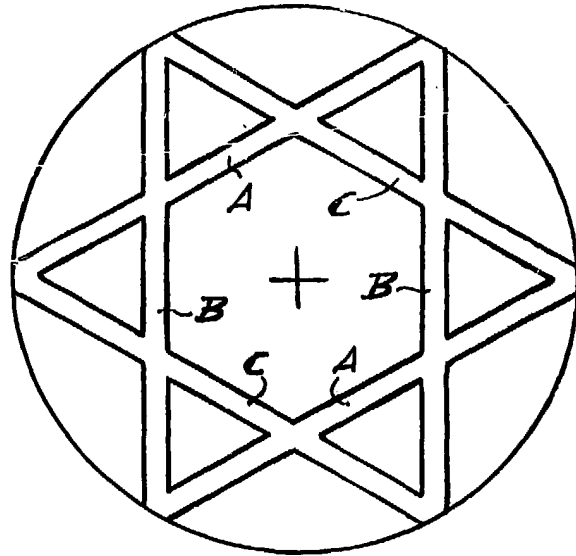


FIG. 1

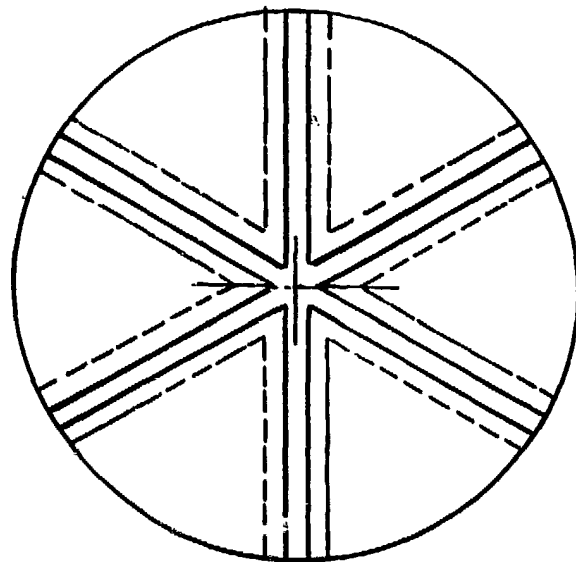


FIG. 2

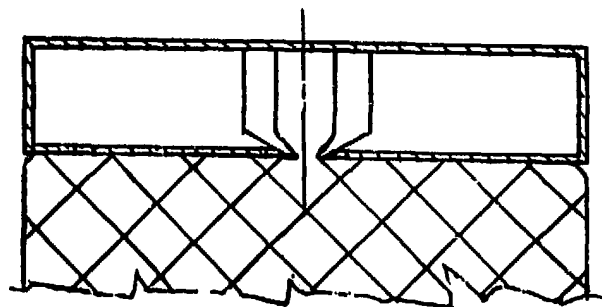


FIG. 3

Madrid, a 2/6 SET. 1934  
p.a.