



281 604

PATENTE DE INTRODUCCION
=====

por DIEZ años

cuyo privilegio se solicita para España y todos sus territorios y plazas de soberanía, a favor de:

ÉTABLISSEMENTS FOWA

sociedad anónima de nacionalidad francesa, con domicilio en Hegenheim (Haut Rhin), Francia, relativa a:

"RETENEDOR DE MARIPOSA DE ESCAPE"

=====

Fuente de información: Patente francesa núm. 1.260.626 del 28 de marzo de 1960.



281604

MEMORIA DESCRIPTIVA

La presente invención se refiere a un retenedor de mariposa de escape. - - - - -

5. Se conocen dispositivos llamados frenos motores o retenedores de escape, que tienen por objeto, al obtener el escape de los vehículos automóviles, el transformar los motores en compresores y multiplicar así la retención ordinaria del motor, para obtener una lentitud suficiente para permitir el descenso de las cuestas, especialmente para los vehículos pesados, sin utilización de frenos de fricción. - - - - -

10. Los frenos motores son de dos clases, a saber, del sistema de trinquete de obturación total y del sistema de mariposa. - - - - -

15. El sistema de mariposa está compuesto esencialmente por un manguito cilíndrico que va fijado en el escape y que está obturado de manera regulable por un disco solidario de un eje que atraviesa la pared del manguito y puede ser gobernado desde el exterior. - - - - -

20. La presión que se ejerce sobre el manguito cuando el disco está colocado en la posición de cierre, provoca un escape de aire entre el eje y su cojinete. Esta fuga que ocasiona un silbido desagradable, tiene además como in-



281604

25. conveniente principal el requerir frecuentes desmontajes para sustituir los anillos y/o las juntas, que ya no garantizan una estanqueidad suficiente. - - - - -

30. El objeto de la presente invención es un retenedor de mariposa de escape que no presenta los inconvenientes mencionados más arriba de los retenedores de modelo conocido de este tipo general. - - - - -

35. En este retenedor, el cárter del manguito comprende en la parte del cojinete del eje, del lado del órgano de gobierno exterior, un canal estrecho 8 colocado poco antes de la junta de estanqueidad del eje de la mariposa, dirigiéndose este canal hacia el lado de escape. - - - - -

La invención se hará evidente de una manera más completa con la descripción que se dará a continuación, a título demostrativo y no limitativo, con referencia a los dibujos en los cuales: - - - - -

40. La figura 1 ilustra el manguito de escape visto por el lado del órgano de gobierno del extremo exterior del eje; - - - - -

La figura 2 es una vista lateral, parcialmente en sección, según II-II de figura 1; - - - - -

45. La figura 3 ilustra una variante. - - - - -

50. Como ya es conocido el retenedor comprende un manguito cilíndrico 1 a montar en el escape del motor y en el cual está montado transversalmente oscilante, por un eje 3, un disco 2 formando mariposa; el eje 3 va fijado por una parte al cárter, por un cojinete ordinario obturado por un tapón o cualquier otro procedimiento de cierre, y por



281034

otra parte, por otro cojinete, del lado del órgano de gobierno exterior, provisto de una junta de estanqueidad 5, prolongándose dicho eje 3 hacia el exterior para permitir la regulación de la inclinación de la mariposa.

55.

De acuerdo con la invención, el eje 3 lleva entallada una garganta circular 7 dispuesta interiormente con respecto a la junta 5. Esta garganta circular 7 está en comunicación con el canal 8, de tal modo que la fuga habitual a lo largo del eje, se evacua por los conductos constituidos por la garganta 7 y el canal 8, evitando así los inconvenientes mencionados más arriba y sin comprometer la estanqueidad de la junta (ver figura 2). - - - - -

60.

Otra solución consiste en el establecimiento en unión con la garganta circular 7 de una ranura longitudinal 6 que, cuando el eje 3 ha situado la mariposa en posición de cierre, se encuentra situada detrás de la cámara de presión y está en comunicación con el escape libre. El resultado es el mismo que el expuesto en el párrafo precedente (ver figura 3). - - - - -

65.

70.

Se observa que, mediante una u otra de las dos disposiciones descritas más arriba, cuando la mariposa 2 está cerrada, la pequeña fuga de aire a presión en vez de escaparse a lo largo del eje 3, se evacua sea por el circuito 7.8 (fig. 2) sea por el circuito 7.6 (fig. 3), evitando así la deterioración de la junta de estanqueidad 5. - - - - -

75.



281604

80. La fuga lateral habitual a lo largo del eje podría quedar asegurada, sin separarse por ello del marco de la invención, por otros medios que los que han sido descritos específicamente más arriba con referencia a los dibujos. En particular el eje 3 podría estar simplemente entallado, en su parte que se apoya en el cojinete, con varias gargantas de expansión sucesivas, una de las cuales, por ejemplo la última, antes de la junta 5, se pondría en comunicación por un medio u otro tal como se indica más arriba, con el tubo de escape. - - - - -

90. Habiendo descrito convenientemente la invención se hace constar que el objeto de la presente patente es el que se describe en la primera de las reivindicaciones siguientes, ya sea considerada aisladamente, ya sea considerada junto con una o varias de las reivindicaciones restantes en sus combinaciones técnicamente posibles. - -

95. N O T A

Se declaran de novedad y propiedad para España y todos sus territorios y plazas de soberanía, las siguientes: - - - - -

REIVINDICACIONES

100. 1. Retenedor de mariposa de escape, caracterizado porque el cojinete del muñón del árbol de gobierno de la mariposa comunica por un paso estrecho con la parte situada más allá de la mariposa del espacio interior del manguito. - - - - -



281604

105. 2. Retenedor según la reivindicación 1, caracterizado porque el paso estrecho está formado por una garganta circular practicada alrededor del muñón y un canal practicado en el muñón a partir de esta garganta circular. - - - - -

110. 3. Retenedor según la reivindicación 1, caracterizado porque el paso estrecho que está formado por una garganta circular practicada alrededor del muñón y una ranura longitudinal igualmente practicada en el muñón a partir de esta garganta y extendiéndose hacia el

115. interior del manguito a lo largo de una generatriz del árbol situada por el lado de la cara anterior de la mariposa. - - - - -

4. "RETENEDOR DE MARIPOSA DE ESCAPE". - - - - -

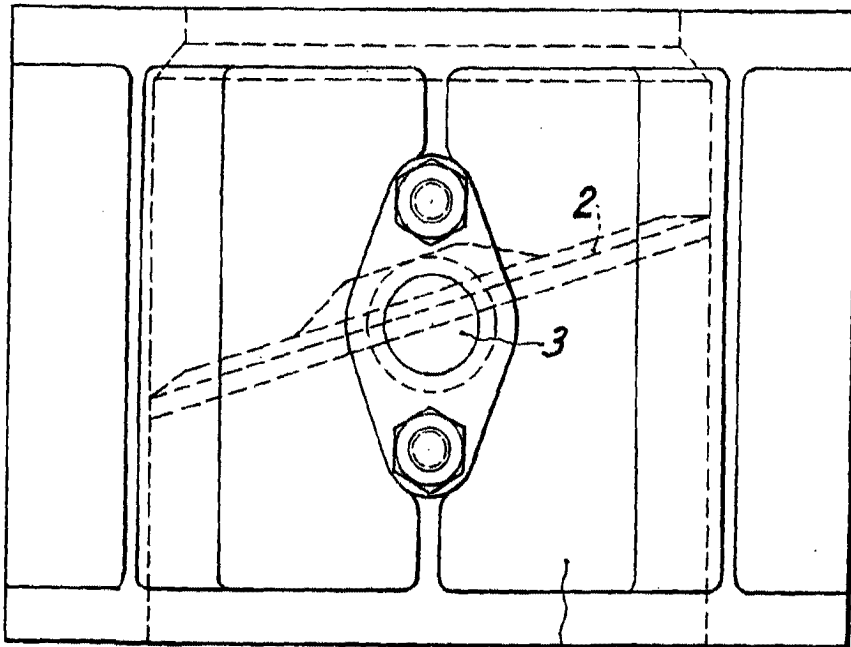
120. Todo ello según se describe y reivindica en la presente memoria que consta de seis hojas, foliadas y mecanografiadas por una sola de sus caras, y de dos láminas de dibujos que la ilustran.

BARCELONA, - 5 OCT. 1962

P. A.

Fig.1.

II 281004

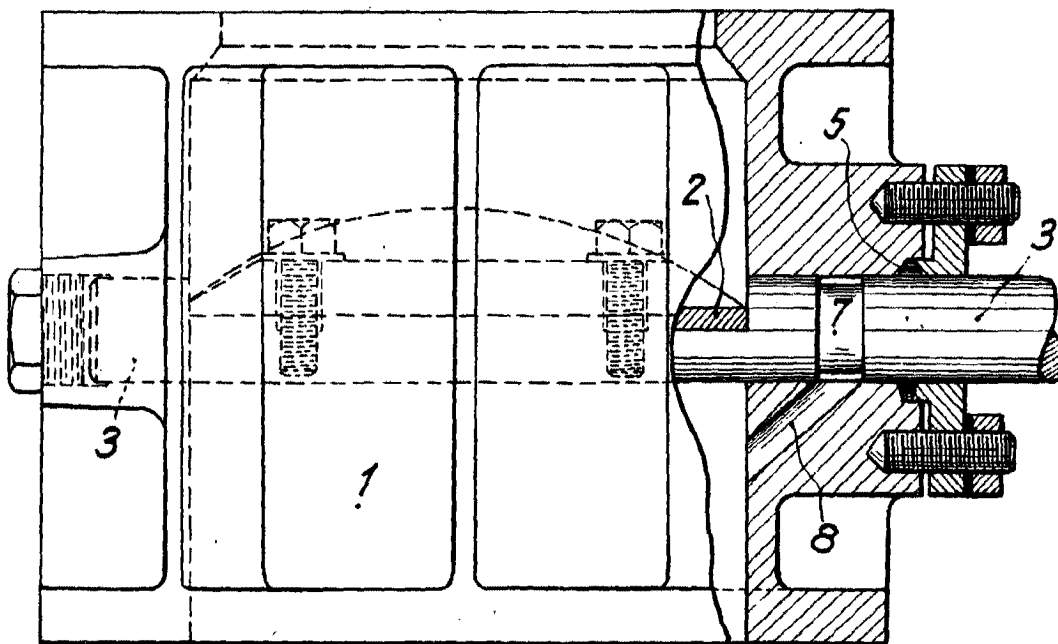


II 1

BARCELONA, - 5 OCT. 1904

Fig.2.

R. Curjel

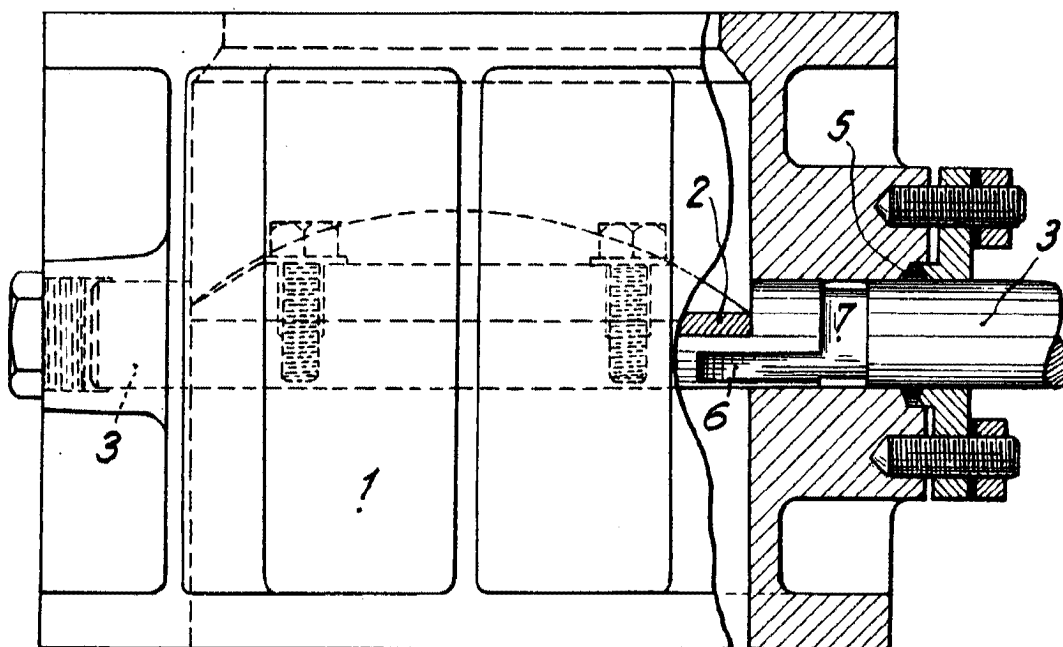


Escala variable



281604

Fig. 3.



BARCELONA, - 5 OCT. 1962

E. A.
Lamy

Escala variable