



ESPAÑA

19 ES 21 22	11 NUMERO 281.566.	10 Y
	FECHA DE PRESENTACION 14-Septiembre-84	

MODELO DE UTILIDAD

1 - ENE. 1986

30 PRIORIDADES: 31 NUMERO 83 24568	32 FECHA 14-9-83	33 PAIS Gran Bretaña
--	---------------------	-------------------------

47 FECHA DE PUBLICIDAD	50 CLASIFICACION INTERNACIONAL Int. Cl. 4 B42D 12/00
------------------------	---

54 TITULO DE LA INVENCIÓN "CONJUNTO DE FORMULARIOS COMERCIALES"
--

71 SOLICITANTE (S) MOORE BUSINESS FORMS, INC.
--

DOMICILIO DEL SOLICITANTE GRAND ISLAND (Nueva York, EE.UU.), 300 Lang Boulevard
--

72 INVENTOR (ES) T.I.K. Fasham

73 TITULAR (ES)

74 REPRESENTANTE D. JOSE MIGUEL GOMEZ-ACEBO Y POMBO
--

0.16.716

La presente invención se refiere a un conjunto de formularios comerciales, y en particular a un conjunto de formularios comerciales para ser utilizado por ejemplo en hospitales, que son capaces de archivar los pormenores de un análisis o prueba médico, por ejemplo un análisis de sangre, y están dotados de medios asociados con los conjuntos de formularios comerciales para mantener unida una muestra del análisis o prueba médico.

En la memoria de la Patente británica Nº 2081215, se describe ya un sobre dotado de un compartimiento adaptado para recibir un recipiente, por ejemplo para una muestra de sangre, y otro compartimiento para recibir un impreso separado, adaptado para recibir información de la muestra. Están dotados asimismo unos medios adhesivos para cerrar el compartimiento que contiene el recipiente de la muestra.

Un objetivo de la presente invención consiste en proporcionar un sobre combinado con un formulario capaz de recibir un contenedor que incluye una muestra de sangre u otra muestra médica.

Según la presente invención, el conjunto de formularios comerciales de que se trata comprende unos formularios adaptados para recibir información de un examen o análisis médico y un sobre provisto de unos medios de cierre en su boca, para asegurar en el sobre un contenedor adaptado para recibir las muestras del examen o análisis médico, y porque el sobre está fijado por medio de unos elementos adhesivos a los formularios comerciales. Convenientemente, el conjunto objeto

de la presente invención comprende asimismo un sistema re-
 tenedor de formularios que incluye una barra continua provis-
 ta de una pluralidad de ramas, la inferior de las cuales es
 capaz de soportar el conjunto de formularios y pasa a través
 5 de una abertura practicada en los respectivos conjuntos.

Un conjunto según la presente invención se describi-
 rá a continuación con referencia a los dibujos adjuntos, en
 los que:

Las Figs. 1 y 2 son sendas vistas en planta del con-
 10 junto de formularios comerciales;

la Fig. 3 muestra una vista lateral del conjunto de
 formularios;

la Fig. 4 ilustra una vista lateral de un conjunto de
 formularios soportado en un soporte de archivo;

15 la Fig. 5 representa una vista en perspectiva corres-
 pondiente a la Fig. 4; y

la Fig. 6 muestra una vista en perspectiva de un sopor-
 te alternativo.

Con referencia a los dibujos, en ellos se ilustra un
 20 conjunto de formularios 1 y un sobre 2 adaptado para contener
 un recipiente para una muestra de sangre u otro elemento mé-
 dico.

La Fig. 1 ilustra un conjunto de formularios 1 sepa-
 rado del sobre 2, pero en la Fig. 2 el sobre 2 ha sido fija-
 25 do al conjunto de formularios 1.

El conjunto ilustrado comprende tres láminas de archi-
 vo 3, con unas láminas intercaladas de papel carbón 4 situa-

das entre las láminas de archivo adyacentes 3. Las láminas de papel carbón 4 se extienden hasta el fondo del conjunto y su borde inferior está alineado con el borde inferior de las láminas de archivo 3. Sin embargo, el borde superior de las láminas de papel carbón termina cerca del borde superior de las láminas de archivo 3. Las láminas 3 están fijadas entre sí por líneas de adhesivo 5 que se extienden en la punta o extremo superior del conjunto de formularios, transversalmente entre cada una de las láminas de archivo 3. Análogamente, las láminas de papel carbón 4 están fijadas tanto a la cara anterior como a la cara posterior de las láminas de archivo adyacentes, por respectivas líneas de adhesivo 5a. Tal y como se ilustra en la Fig. 3, las láminas 3 están diseñadas para recibir información para el archivo. Los datos se incluyen sobre las láminas de archivo, de modo que pueda ser archivada información en relación a un análisis de sangre. Sin embargo, las láminas de archivo pueden registrar información relativa a otras pruebas o análisis que puedan realizarse especialmente en hospitales, tales como análisis de orina o cualquier otra prueba relativa a partes sólidas o líquidas del cuerpo. Las láminas de archivo son preferentemente idénticas entre sí, en vista de los datos impresos sobre las láminas 3. En cualquier caso, los datos se disponen sobre los conjuntos de formularios de modo que la información registrada en la primera lámina de archivo del conjunto es registrada sobre las correspondientes láminas de archivo colocadas debajo.

El conjunto de formularios puede producirse en forma de una banda continua, con cada una de las láminas de registro o archivo 3 formando parte de una banda continua (no ilustrada), provista de márgenes dotados de aberturas de alimentación por medio de las que las bandas pueden ser pegadas y puestas en coincidencia mutua, sirviendo asimismo dichos márgenes para fines de alimentación.

Una línea de adhesivo 11 que se extiende a través de la anchura de la primera lámina del conjunto de formularios, se utiliza para asegurar el sobre en la lámina de archivo superior del conjunto 1. La línea de adhesivo es preferiblemente una línea de adhesivo de dos caras, es decir que consiste en una línea de adhesivo en cada una de las caras opuestas de una tira de un material de soporte. Una línea de adhesivo fija al conjunto de formularios y la otra permite al sobre ser fijado en el conjunto de formularios. Sobre la línea de adhesivo de aplica una tira o recubrimiento de protección 12, que es extraída antes de fijar el sobre.

Se dispone una línea de perforaciones 13 de rasgado en cada una de las láminas del conjunto 1, separada una corta distancia de la cabeza del conjunto de formularios, pero por fuera de la línea de adhesivo 5A. Ello permite a las láminas del conjunto de formularios ser separada desde la punta del conjunto, dejando a la bolsa fijada a la punta para ser procesada en el laboratorio del hospital o similar. Se apreciará que, gracias a la línea de adhesivo 11, la parte extrema del conjunto se extiende.

En una disposición modificada, el conjunto puede estar constituido a partir de láminas de papel autocopiativo, por ejemplo del tipo de papel vendido con la Marca MCP, en cuyo caso las láminas de papel carbón no son necesarias.

5 El conjunto 1 tiene una abertura 14 que se extiende a través de todas las partes del conjunto 1 en la prolongación de la parte superior, de modo que el conjunto de formularios pueda ser suspendido en un archivador o en un sistema de suspensión del tipo rail, que será descrito más adelante, para 10 facilitar el transporte al laboratorio del hospital, o para fines de almacenamiento, hasta que sea necesario.

Otra característica se refiere a la provisión de una línea adicional de adhesivo adyacente a la tira de perforaciones 13, para fijar las partes del conjunto entre sí cuando 15 las partes están introducidas en una máquina, tal como por ejemplo una máquina Coulter, o cuando el conjunto es utilizado para el archivo de un manual. Tal y como se ilustra en las Figs. 1 y 2, se posiciona una línea adicional de adhesivo 15 por debajo de la línea de adhesivo 11 en la parte posterior 20 de la primera lámina de las láminas 3 y entre todas las partes del conjunto en la misma posición. Ello está previsto para asegurar que el peso del sobre y de cualquier muestra contenida en él, no arranque el papel del extremo y dañe la muestra.

25 El sobre 3 comprende una lámina anterior 6 y una lámina posterior 7, cerradas por el fondo del sobre (como ilustra la Fig. 2), por una línea transversal de termosellado 8

que se extiende a través del fondo del sobre. Alternativa-
mente, el sobre puede estar formado por una sola lámina do-
blada en su fondo. El sobre está hecho de un material plásti-
co transparente, capaz de ser termosellado. El sobre se fija
5 al conjunto mediante una línea de adhesivo 8 situada entre
la cara posterior de la lámina posterior 7 del sobre y la ca-
ra anterior de la primera de las láminas de archivo 3 y está
situada adyacente a la boca del sobre. Dicha línea de adhesi-
vo 8 es preferiblemente una tira de adhesivo de doble cara,
10 aplicada al conjunto 1 y recubierta por una lámina protectora
antes de tener el sobre 3 aplicado en el conjunto 1.

El sobre tiene unos medios de cierre adyacentes a su
boca, para asegurar que cualquiera que sea el contenido del
sobre, no se escapará. Tal y como se ilustra en la Fig. 2,
15 los medios de cierre comprenden una nervadura 9 posicionada
en la cara interna de la lámina anterior 6, y una ranura 10
posicionada en la cara interna de la lámina posterior 7, es-
tando dispuestas dicha nervadura 9 y dicha ranura 10 de mo-
do que se introducen una en otra cuando son presionadas entre
20 sí. Tal y como se ilustra, la nervadura está fabricada de un
material plástico transparente, con una parte superior reen-
trante que se extiende longitudinalmente a partir de la ner-
vadura. Análogamente, la ranura 10 está dotada de una parte
reentrante que se extiende longitudinalmente desde la ranu-
25 ra 10 hasta recibir la parte extrema de la nervadura, con el
fin de retener unidas entre sí la nervadura y la ranura. Tan-
to la nervadura 9 como la ranura 10 se extienden a través de

la anchura del sobre 3. Preferiblemente, la nervadura 9 y la ranura 10 están formadas como parte integral de las respectivas láminas del sobre. El sobre puede ser del tipo de los vendidos bajo la Marca MINIGRIP.

5 Un conjunto de formularios según la invención, se realiza imprimiendo las respectivas partes de formularios en cada una de las bandas continuas, y aplicándoles adhesivo para crear el conjunto 1 tal y como se ilustra en las Figs. 1 y 2. Las líneas de adhesivo a dos caras 11 se aplican asimismo al conjunto 1. La abertura 14 es también troquelada para la suspensión vertical del conjunto 1. El conjunto 1 y los sobres 2 son llevados conjuntamente por el Doctor o técnico que lleva a cabo el proceso con la muestra de sangre u otro elemento médico. La fijación conjunta del conjunto 1 y del sobre 3, se alcanza retirando el recubrimiento de protección y aplicando el sobre el conjunto.

10

15

 Alguna información sobre la muestra de sangre o elemento médico, se aplicará sobre el conjunto, antes de que el sobre sea fijado al conjunto de formularios, y la sangre o muestra se introduce en un frasco, que es colocado en el sobre, el cual es subsiguientemente cerrado herméticamente. Incluso cuando el frasco no cierre bien, la muestra líquida se mantiene en el sobre cerrado, cuando el sobre es transportado verticalmente en un sistema de transporte vertical que se describirá.

20

25

 A la recepción en el laboratorio del conjunto de formularios, se separa desde la punta o extremo el sobre que

5 todavía está fijado. La muestra es extraída para el análisis y el conjunto de formularios se mantiene todavía unido mediante la línea de adhesivo 5A y utilizado para registrar los detalles del análisis ya sea manual o mecánicamente.

Con referencia a las Figs. 4 y 5 de los dibujos, en ellas se ilustra un retenedor de archivo 21, dispuesto sobre un soporte 22 en un cajón de transporte (del que solamente se ilustra una parte en la Fig. 6). El retenedor de archivo 21 comprende una barra continua de metal, por ejemplo de acero, cubierta por un recubrimiento de material plástico, por ejemplo polietileno o polipropileno, pero preferiblemente de nailon. El recubrimiento de nailon puede ser aplicado por calentamiento del conjunto de metal y luego por introducción del mismo en polvo de nailon o en polvo preformado de nailon. El material plástico debe ser capaz de soportar una limpieza mediante vapor y la esterilización por ejemplo en un autoclave. La barra incluye una barra inferior 23, que es substancialmente recta y posicionada ligeramente inclinada hacia abajo, de modo que permita a las muestras deslizarse en sentido descendente, pero está dotada de una parte libre final 24 curvada hacia arriba. Dicha rama inferior 23 está dotada de un diámetro ligeramente menor que el diámetro de una apertura formada adyacentemente el borde superior de un conjunto de formularios ilustrados en la Fig. 1 y 4, dividido en un formulario individual y un sobre, tal y como se ilustra esquemáticamente en 25.

La barra incluye asimismo una barra superior 26, conectada integralmente a la rama inferior 23 por una porción intermedia 27, para formar un asa de transporte, de modo que las muestras deslizan hacia abajo cuando son extraídas manualmente del conjunto principal. Adyacentemente a su extremo externo, la rama superior 26 tiene un diámetro igual al diámetro de la rama inferior 23 y tiene una porción recta 28 substancialmente horizontal. Cerca de la parte media de la rama superior, la rama se dobla hacia arriba y luego se dobla para formar una porción substancialmente horizontal 29, pero separada de la porción intermedia 27 por una distancia mayor que la distancia entre la posición de la rama recta y la posición intermedia. El extremo externo de la porción horizontal 29, termina en una curva que se une a la porción intermedia 27.

El retenedor de archivo es capaz de soportar los formularios de archivo 25 en su rama inferior 23 y de ser soportado por un manguito 34 sobre el soporte o en un cajón 22, que será posteriormente descrito.

El soporte comprende una base de soporte 31 de forma rectangular, con unas pequeñas paredes laterales en cada lado. Un medio de manipulación integral 33, dotado de partes laterales verticales 33a y de partes superiores horizontales 33b, está fijado por su extremo inferior de sus partes laterales 33a a las respectivas paredes laterales mediante soldadura.

Una pluralidad de manguitos 34 están fijados por ejem-

plo por soldadura a la parte superior horizontal 33b de los medios de manipulación. El extremo de la ranura 34 adaptado para recibir el retenedor de archivo, está achaflanado para facilitar la inserción del retenedor de archivo en el manguito. La línea central longitudinal de cada manguito respectivo, está posicionada por encima y en ángulo recto con la parte horizontal superior 33b y está fijada respectivamente a la parte superior por soldadura.

Cada uno de los manguitos está colocado en un plano horizontal en el retenedor de archivo ilustrado y se entiende que hay tres manguitos fijados a la parte superior 33b con los manguitos espaciados, de forma que cada una de las láminas de archivo tiene una profundidad de aproximadamente 9 pulgadas y media (24 centímetros) y una anchura de aproximadamente 5 pulgadas (13 centímetros). Los conjuntos de láminas de archivo quedan dispuestos cerca del soporte 22 y están posicionados en grupos dispuestos mutuamente cercanos.

Los medios de manipulación 33 ilustrados, están provistos de un asa 35 de una barra de material similar recubierta con un material plástico, que está fijada a la parte superior 33b. Asimismo, se forma una extensión 36 a partir de las partes laterales respectivas, la cual está provista de una porción anular que permite al conjunto ser montado en una pared u otra superficie, por ejemplo mediante un tornillo 37. El soporte está asimismo recubierto con un recubrimiento de nailon o de otro material plástico. El recubrimiento está adaptado para que el retenedor y el soporte sean ca-

paces de ser sometidos al tratamiento por calor, tal como una limpieza mediante vapor o una esterilización en autoclave.

Cuando un retenedor como el descrito debe ser utilizado, los detalles requeridos, tales como por ejemplo los 5 de un análisis clínico, son introducidos en un archivo de formularios y una muestra (por ejemplo sangre) es tomada e introducida en un contenedor, que a su vez es colocado dentro del sobre o envoltorio de los formularios de archivo. El sobre 10 o envoltorio es entonces cerrado y el formulario de archivo es situado en el retenedor de archivo, con la abertura 14 de los formularios introducida en la rama inferior 23. En el retenedor descrito, existen tres retenedores de archivo separados, de los que uno puede ser utilizado para recibir análisis 15 de muestras relativas por ejemplo a hematología, otro para microbiología y el tercero para química clínica.

Cuando están dispuestos sobre el retenedor de archivo suficientes impresos de archivo, el retenedor es transportado mediante la porción de transporte horizontal al soporte, en el que la rama superior encaja en un manguito 34 pre- 20 seleccionado. Cuando los manguitos están encajados, el soporte con el retenedor es transportado a un laboratorio apropiado, para comprobar dónde se están tratando los archivos y es registrada una información adicional sobre las muestras 25 en los formularios de registro, siendo luego procesadas adicionalmente dichas muestras.

Si se desea, en lugar de soportar los retenedores en

el elemento de soporte ilustrado en las Figs. 4 y 5 pueden ser soportados sobre un manguito 17 fijado por ejemplo por soldadura a un par de ángulos 18, cada uno de los cuales está provisto de un anillo 19 que permite al manguito ser fijado por ejemplo por un tornillo a una pared u otra superficie. Los extremos opuestos de los manguitos están achafñados para permitir al retenedor ser colocado dentro del manguito, por cualquiera de los dos extremos, tal y como se ilustra en la Fig. 6.

10

N O T A

Descrita suficientemente la naturaleza del invento, así como la manera de ponerlo en práctica, se hace constar que todo cuanto no altere, cambie o modifique su principio fundamental, puede quedar sometido a variaciones de detalle. También se hace constar que la presente invención corresponde a la descrita en la solicitud de Patente Nº 8324568, depositada en Gran Bretaña en 14 de Septiembre de 1983, cuya prioridad se reivindica de acuerdo con los Convenios Internacionales en vigor, siendo lo esencial y por lo que se solicita Modelo de Utilidad, por veinte años, lo que queda resumido en las siguientes reivindicaciones:

20

REIVINDICACIONES

1^a.- Conjunto de formularios comerciales, caracterizado porque comprende unos formularios adaptados para recibir información de un examen o análisis médico y un sobre provisto de unos medios de cierre en su boca, para asegurar en el sobre un contenedor para recibir las muestras de un examen o análisis médico, y porque el sobre está fijado por medio de elementos adhesivos a los formularios comerciales.

2^a.- Conjunto de formularios comerciales según la reivindicación 1^a, caracterizado porque el sobre está constituido por un material plástico transparente y los medios de cierre de su boca comprenden una nervadura y una ranura, estando adaptada la nervadura para ser encajada en la ranura para cerrar el sobre.

3^a.- Conjunto de formularios comerciales según la reivindicación 2^a, caracterizados porque la nervadura y la ranura están dotadas de partes reentrantes.

4^a.- Conjunto de formularios comerciales según una cualquiera de las reivindicaciones precedentes, caracterizado porque está dotado de una pluralidad de láminas de archivo interfoliadas con un material de calco, para recibir información sobre los exámenes médicos.

5^a.- Conjunto de formularios comerciales según la reivindicación 4^a, caracterizado porque cada una de las láminas de archivo está dotada de una línea de perforaciones de rasgado, adaptada para permitir que las láminas de archivo sean separadas del conjunto.

6^a.- Conjunto de formularios comerciales según la reivindicación 3^a, caracterizado porque los formularios están soportados en una barra continua provista de una pluralidad de ramas, la inferior de las cuales es capaz de soportar el conjunto de formularios y pasará a través de una abertura practicada en los respectivos conjuntos, constituyendo dicha rama inferior un soporte del que pueden suspenderse los conjuntos de formularios comerciales.

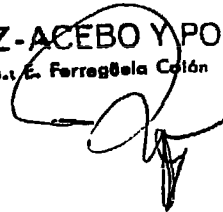
7^a.- Conjunto de formularios comerciales según la reivindicación 6^a, caracterizado porque las aberturas del registro están posicionadas adyacentemente a la línea de la parte adhesiva del conjunto, de modo que el sobre del conjunto esté suspendido de la rama inferior, con la parte frontal del sobre fijada sobre tres caras mediante el adhesivo, junto a la lámina posterior y la lámina transparente y situada en la parte suspendida del sobre.

8^a.- CONJUNTO DE FORMULARIOS COMERCIALES, tal y como queda descrito y reivindicado en la presente memoria que consta de quince hojas mecanografiadas por una sola cara y de cuatro láminas de dibujos.

BARCELONA, 14 de Septiembre de 1984.

MOORE BUSINESS FORMS, INC.
P.P.

J. M. GOMEZ-ACEBO Y POMBO
P. P. Fdo. E. Ferragüela Colón



ESCALA VARIABLE

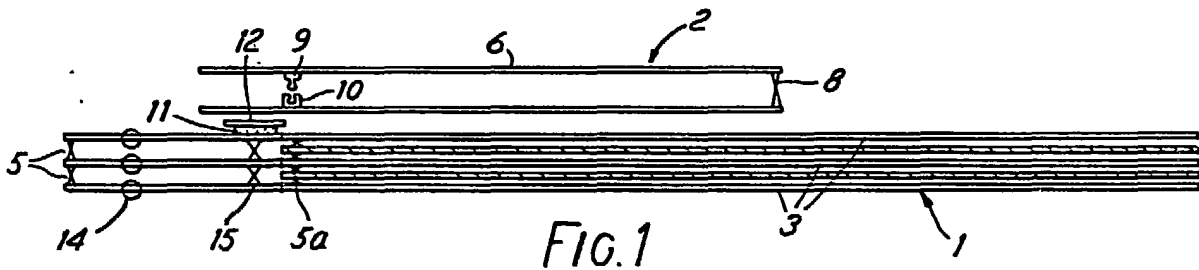


FIG. 1

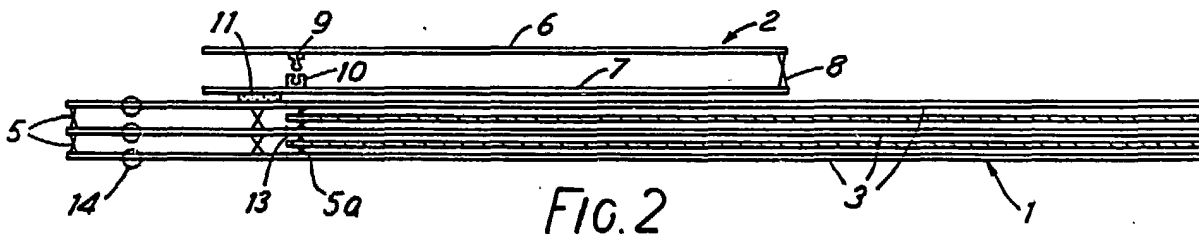


FIG. 2

BARCELONA, 14 de Septiembre de 1984.
MOORE BUSINESS FORMS INC.
D.P.

J. M. GOMEZ-ACEBO Y POMBO
p. p. Fdo. E. Ferragbela Colón

ESCALA VARIABLE

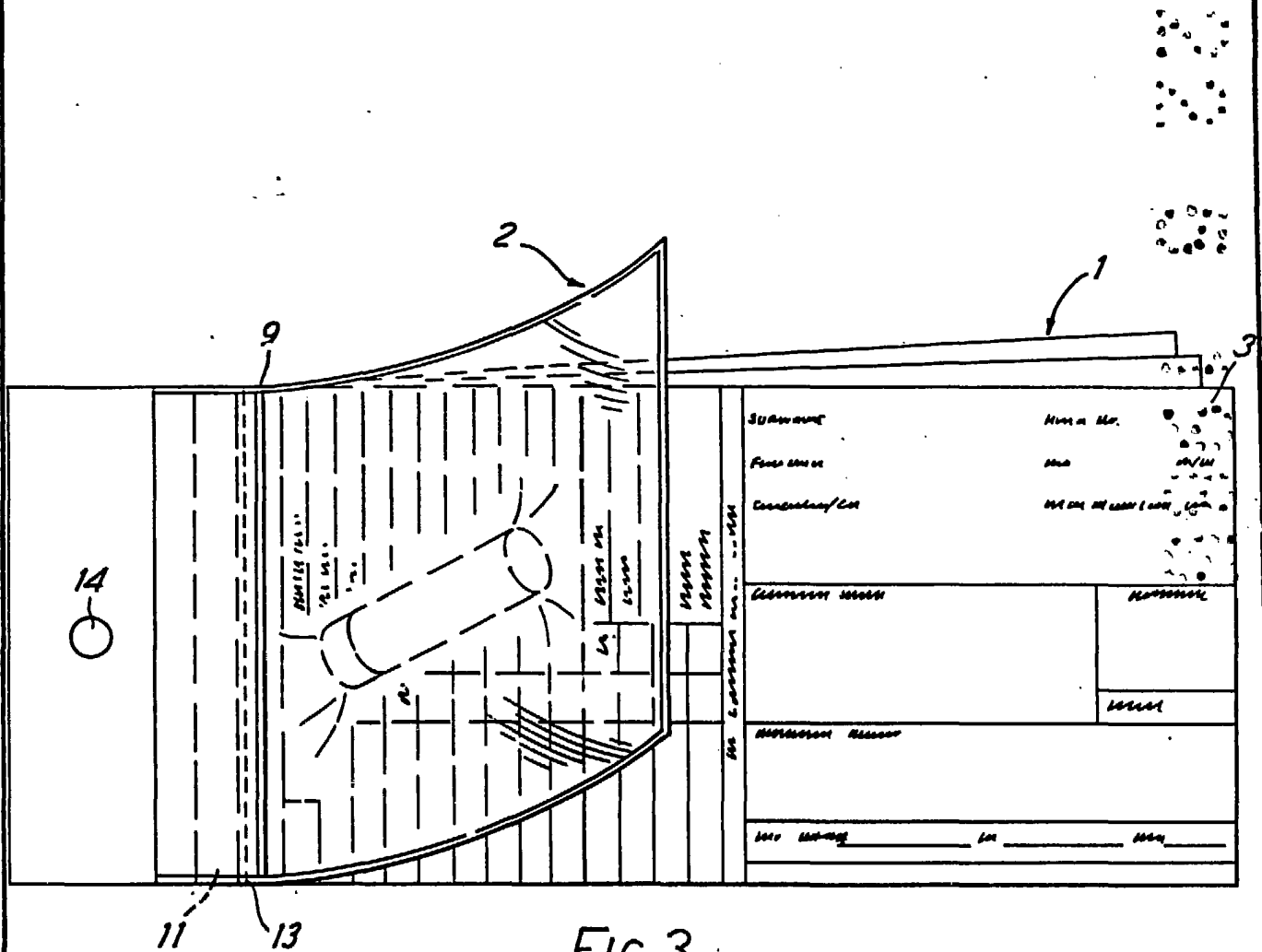


FIG. 3

BARCELONA, 14 de Septiembre de 1934.
MOORE BUSINESS FORMS INC.
P.P.

J. M. GOMEZ-ACEBO Y POMB
p. p. Fdo. E. Ferragüela Colón

ESCALA VARIABLE

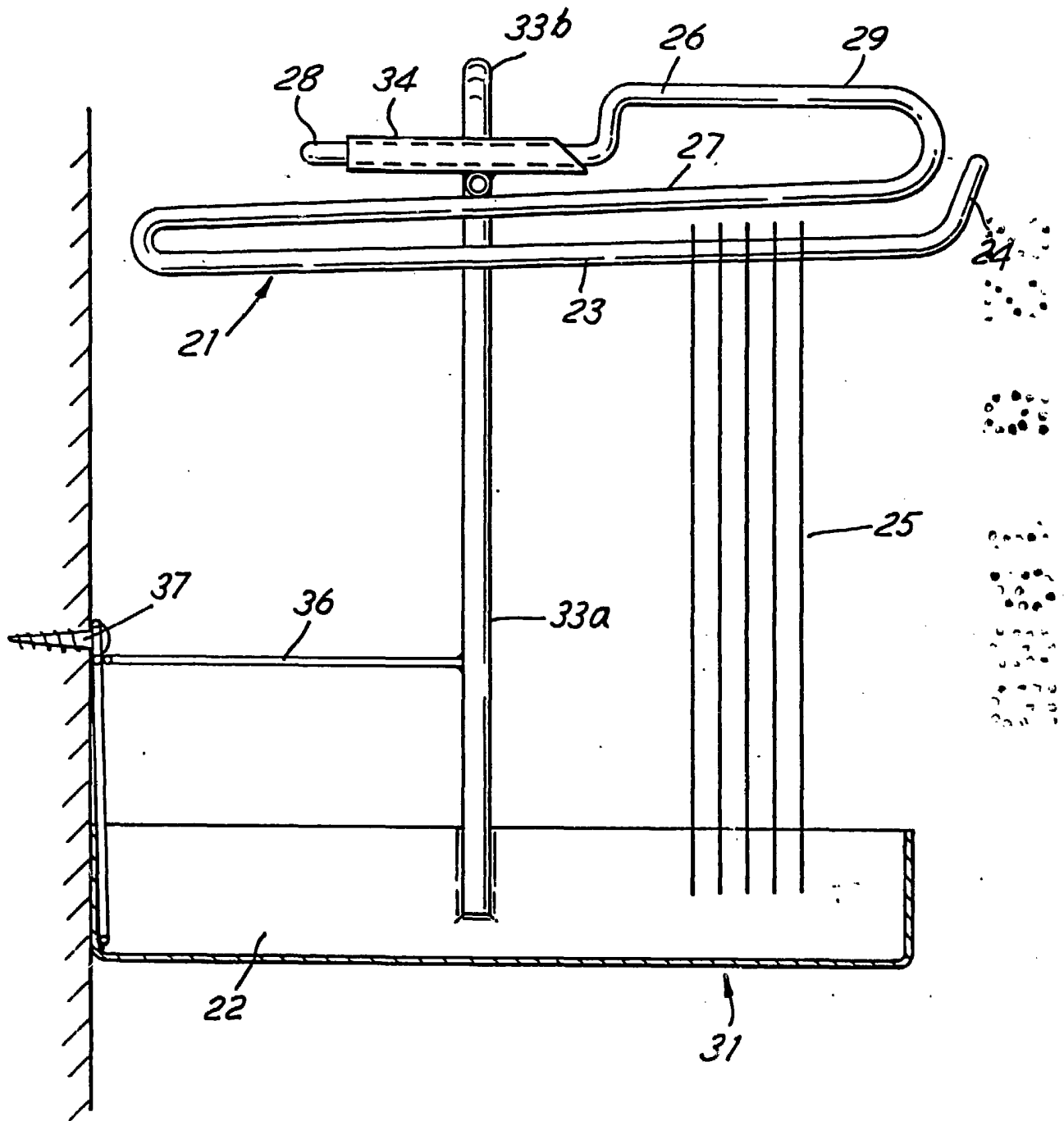


FIG. 4

BARCELONA, 14 de Septiembre de 1934.
MOORE BUSINESS FORMS INC.
P.P.

J. M. GOMEZ-ACEBO Y POMBO
p. p. Fdo.: E. Ferragbela Colón

ESCALA VARIABLE

FIG. 5

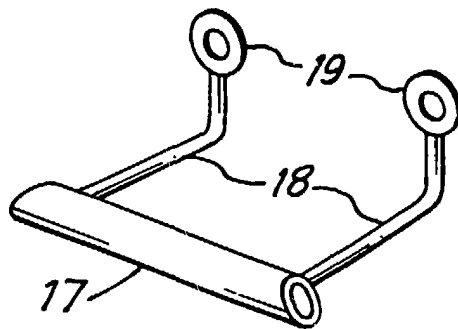
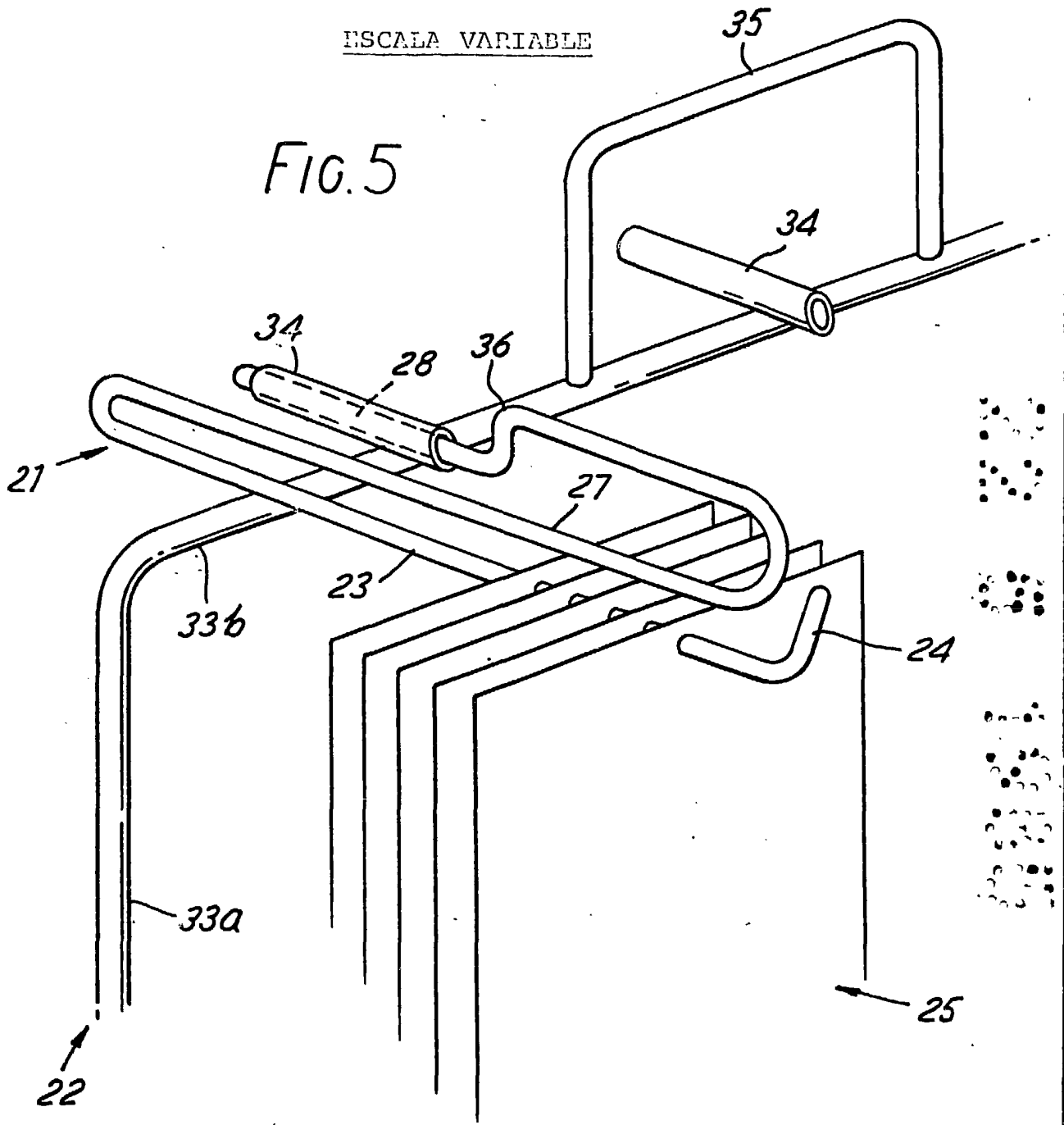


FIG. 6

BARCELONA, 14 de Septiembre de 1984.
 MOORE BUSINESS FORMS INC.
 P.D.
 L. M. GOMEZ-ACEBO Y POMBO