

(10) ES (11) (21) (22)	NÚMERO 281515	(10) Y
	FECHA DE PRESENTACION 19 SET. 1984	



ESPAÑA

MODELO DE UTILIDAD

16 MAYO 1985

(30) PRIORIDADES:	(32) FECHA	(33) PAIS
(31) NUMERO		

(47) FECHA DE PUBLICIDAD	(81) CLASIFICACION INTERNACIONAL
	A43 B 3/00

(54) TITULO DE LA INVENCIÓN

"CALZADO ANATOMICO PERFECCIONADO"

(51) SOLICITANTE (ES)

D. PEDRO SANCHEZ LATORRE y D. JOAQUIN HERRERO BAILEN

DOMICILIO DEL SOLICITANTE

SAX (Alicante), Carretera de Castalla, 15

(72) INVENTOR (ES)

(73) TITULAR (ES)

(74) REPRESENTANTE

D. MANUEL DE ARPE FERNANDEZ, Agente Oficial Propiedad Industrial

M E M O R I A D E S C R I P T I V A
 = = = = =

El presente modelo de utilidad se encuentra referido a un calzado anatómico perfeccionado especialmente en lo relativo a la mejora de la adherencia de su piso o suela.

- 5.- Con el objeto del modelo de utilidad que nos ocupa, se logra un calzado anatómico de efectos relajantes, consistente en una plataforma en madera, perfilada anatómicamente, que inferiormente lleva unida una pieza de goma, plástico o similar, mediante el uso del adhesivo adecuado, cuya pieza está provista de un grafilado inferior, para facilitar la adherencia y sobre cuya plataforma se une por pegado una pieza recta fabricada en los materiales convenientes, que lleva una pluralidad de pivotes o elementos salientes verticales y elásticos de diferentes cotas altimétricas.
- 10.-
- 15.-

Estas y otras características de la invención resultaran más claramente de la siguiente descripción, realizada con la ayuda de la lámina de dibujos adjunta, en la que:

- 20.- La figura 1ª, representa una vista en planta superior de la plataforma, configurada superiormente de manera anatómica, con detalle de elevaciones y depresiones de que está dotada.

- 25.- La figura 2ª, muestra una vista en alzado de dicha plataforma, con detalle de la pieza inferior provista de grafilado, unida por pegado.

La figura 3ª, representa sendas vistas en al-

30.- zado y planta superior, de la pieza recta provista de pivotes elásticos convenientemente dispuestos y de cotas y grosores distintos.

35.- La plataforma 1, que preferentemente será de madera o material similar, de la configuración y dimensión convenientes, está provista en su cara superior de una elevación 2, dispuesta en su zona delantera y de otra elevación 3, en el enfranque.

Entre dichas elevaciones, se significa una zona de depresión, así como en la zona posterior, otra 4, de asiento del talón.

40.- La cara inferior de la plataforma 1, lleva pertinentemente pegada una suela 5, fabricada en goma, caucho o material similar, provista de grafilado 6, para facilitar la adherencia y el contacto con el suelo.

45.- La pieza recta 7, fabricada en goma, caucho o material análogo, lleva dispuestos según ordenación sistemática pertinente, una pluralidad de elementos elásticos, 8, de diferentes cotas altimétricas y distintos grosores.

Dicha pieza 7, se une a la plataforma 1, mediante pegado, por medio del uso del adhesivo adecuado.

50.- Con todo lo cual, se logra un calzado anatómico de efectos relajantes.

55.- Suficientemente descrito que nos es el objeto del modelo de utilidad que nos ocupa, que lo es solamente a título de ejemplo y una de las múltiples formas de realización a que en la práctica puede llegarse tomando como fundamento en su construcción el descrito en la presente memoria, únicamente nos resta señalar que las

modificaciones de forma, tamaños, materiales empleados u otras no fundamentales, no deben ser consideradas variaciones que afecten a su esencialidad.

60.-



N O T A
= = = =

El modelo de utilidad descrito recaerá pues, sobre las siguientes reivindicaciones:

65.- 1ª.- "CALZADO ANATOMICO PERFECCIONADO", caracterizado por cuanto su plataforma fabricada en madera, plástico o material similar, está configurada superiormente de manera anatómica con las convexidades y concavidades convenientes; encontrándose unida inferiormente a dicha plataforma mediante el uso del adhesivo adecuado, una pieza de goma, plástico, fibra o material similar que presenta inferiormente el grafilado idóneo para mayor adherencia; uniéndose superiormente a la plataforma, por pegado una pieza recta fabricada en goma, caucho similar que lleva una pluralidad de elementos salientes verticales y elásticos, pertinentemente dispuestos y de alturas adecuadas, cuyos elementos de distintos grosores se encuentran separados entre sí. Con todo lo cual se consigue un calzado anatómico de efectos relajantes.

70.- 2ª.- "CALZADO ANATOMICO PERFECCIONADO".
80.- Todo ello tal y conforme queda descrito, representado y reivindicado.

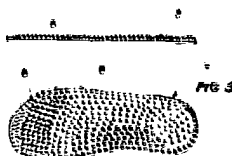
83.- Esta memoria consta de cinco hojas mecanografiadas y foliadas por una sola de sus caras, conteniendo un total de ochenta y tres líneas.

MADRID 17 DIC. 1984

MANUEL DE ARPE

D I S E Ñ O

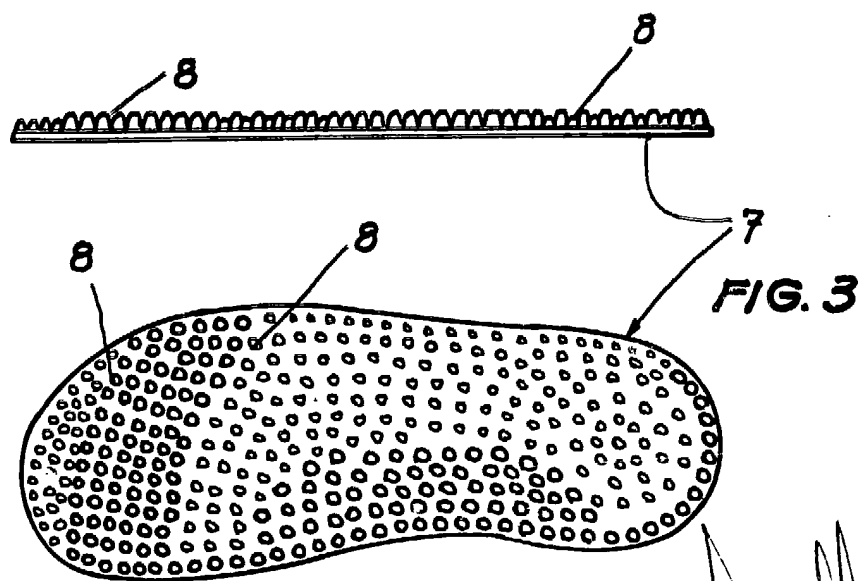
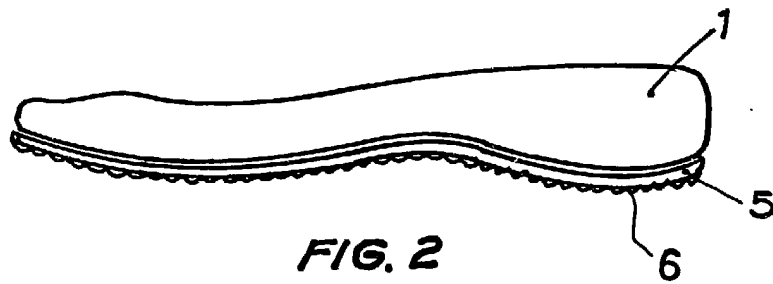
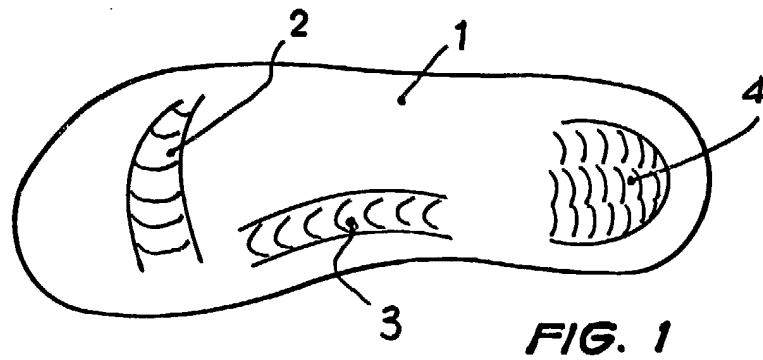
DE UN MODELO DE UTILIDAD, A FAVOR DE D.
PEDRO SANCHEZ LATORRE Y D. JOAQUIN HERRE
RO BAILEN, DOMICILIADOS EN SAX (ALICANTE)
CARRETERA DE CASTALLA, 15, POR: "CALZADO
ANATOMICO PERFECCIONADO".



Escala variable.

MADRID A 17-DIC-1984

MANUEL DE ARPE



Madrid, 17 Oct. 1984

ESCALA VARIABLE

MANUEL DE ARPE
P.P.