



281440

281 440

MEMORIA DESCRIPTIVA

sobre una

PATENTE DE INVENCION

por veinte años en España, a favor de DON FERNANDO DEL BARGO
ERRADO, de nacionalidad española, residente en Madrid, calle
Atocha, 112, por:

"SISTEMA DE CÁMARAS MÚLTIPLES PARA RUEDAS DE VEHÍCULOS O
SIMILARES CON VÁLVULAS UNIDAS POR UNO DE SUS EXTREMOS A UN DIFUSOR GENERAL"

ooOoo

Como su enunciado indica consiste la presente
invención en un nuevo sistema por el cual en las ruedas de
todo clase de vehículos y dentro de sus correspondientes cu-
biertas irán una serie de cámaras múltiples e independientes
unas de otras, así como sus válvulas, las cuales irán a unir-
se a un difusor central que será el encargado de proporci-
onar el aire correspondiente a cada una de ellas, siendo por
tanto sus características especiales consideradas como una Pa-
tente de Invención, todo ello de acuerdo con lo preceptuado



10 en el artículo 46 de la vigente Ley de Propiedad Industrial.

Como es sabido las cámaras existentes hoy día en cada vehículo rodante son de una sola pieza y circulares que van dentro de las cubiertas.

15 Como se ha podido comprobar en la práctica, tales cámaras o sistemas de constitución han traído consigo diferentes accidentes en carretera por la gran velocidad que se desarrolla, constando muertes incluso por no tener un procedimiento o sistema conseguido para evitar tal accidente.

20 Pensando en ello, se ha ideado este sistema, el cual recoge en un solo objeto todo el conjunto de cámara, válvulas independientes, forma de hincharlas de manera similar a las actuales y una gran ventaja sobre el resto ahora conocido, puesto que si en tales velocidades o en cualquier otra circunstancia el pinchazo producido desinfla una de dichas cámaras múltiples, las correspondientes a ella, cubren por la presión de aire en ellas de ositada el espacio desalojado en la pinchada. Siendo su cometido tal perfecto, que incluso no se llega a notar tal pinchazo si no
25 llevara un comprobador especial en el difusor que aclara la pérdida de aire en una de sus cámaras.

30 Después de diversas pruebas realizadas se ha sacado la conclusión que incluso con tres de dichas cámaras pinchadas puede seguir el vehículo sin necesidad de arreglo, puesto que como ya hemos dicho anteriormente, el resto de las cámaras sin llegarse a trasladar de lugar, interiormente sus paredes de cámara a cámara cubren la totalidad del hueco dejado por la pinchada.

40 Para dar una idea más completa del invento, se acom-



paña dos hojas de planos dobles, en las cuales se apre-
cia en la figura primera una vista seccionada del difu-
sor, válvula central y conducciones a las correspondientes
de cada cámara, así como la cubierta que recoge tales cá-
maras.

45

La Figura 2ª muestra también en corte la cámara y
cubierta de frente y el difusor girado para su mejor visión.

La Figura 3ª muestra dicho difusor también en corte
y seccionado que junto con la fig. 4ª forman el conjunto
del difusor, válvula central, válvula o conducción guíadora
hacia la cámara 10.

50

Es fácilmente comprensible que la válvula central 1,
o difusor permite de un solo golpe de aire repartir en el
disco 2 el aire a las diferentes válvulas por medio de sus
conducciones 3, sirviendo la bola 4 de ajuste en aquellos
casos que la presión del aire ya no sea desde el exterior,
quedando pues el introducido dentro de dicha válvula central
1 repartido proporcionalmente por igual a las diferentes
cámaras que lleve la cubierta.

55

La válvula 5 es de tipo corriente llevando una bo-
quilla o espérnago en uno de sus extremos a fin de que en
el mismo quede sujeto el latiguillo 6, que será el en-
cargado de poner en contacto a las diferentes válvulas 5
con las correspondientes a las cámaras, cuyas válvulas son
señaladas con el número 7. La unión de dichas válvulas 7
a sus correspondientes cámaras 10 se realizará por medio
de una tuerca apriionadora 8 que irá por dentro de la cu-
bierta 9 bien a un lateral de la misma como viene del espa-
rrago 7 para su conexión con el latiguillo 6.

60

65

70

Pasando a la descripción más amplia del difusor en
el cual se señalan los mismos números ya descritos anterior-



- 4 -

281440

75 mamente observamos que con el número 11 se colocará el as-
pérra, o de la válvula central L, en cual aplicará el em-
puje necesario para la salida y entrada del aire. Con
el 12 una junta apriacionadora, con el 13 el ámbolo, con
el 14 el muelle de empuje central, con el 15 el otro muel-
le de empuje de las válvulas laterales con el 16 unas
arandelas de ajuste.

80 Una vez descrita suficientemente las piezas de que
consta el funcionamiento es el siguiente:

85 Para su hinchado se cerrará la válvula central,
que al igual que las usadas en la actualidad repartirá
por igual el aire introducida por su boca, ya que cada
conductor será de iguales características unas a otros
y por tanto por ser todos ellos colocados a la misma dis-
tancia en el difusor de la boca de entrada de la válvula
central, ésta llegará a todas las cámaras por igual pro-
porción.

90 Conseguido el hinchado necesario, las válvulas cerra-
ron independientemente en cada cámara, más luego por si
hubiera en alguna de ellas pérdida volverán a tener otra
cierre en las válvulas del difusor y otro más en la vál-
vula central de entrada y salida del aire.

95 Asimismo y por si alguna de las cámaras sufriera
algún pinchazo o pérdida de aire, siendo una de ellas no
resulta problema aunque este en carretera el vehículo, pues-
to que las cámaras correspondientes a la pinchada cubrirán
por medio de sus paredes laterales a la pinchada el hueco
dejado por ésta, evitandose con ello un accidente o reven-
tón que son precisamente lo que se trata de evitar con es-
te nuevo sistema de cámaras múltiples con difusor central
de aire.
100



NOTA

105 Por último y una vez descrito sucintamente la naturaleza del invento y su modo de realización práctica, se hace constar que la presente invención podrá fabricarse en cualquier día de material, tamaño, dimensiones y formas, siendo por tanto lo que se solicita una
110 Patente de Invención por veinte años en España, la cual queda recogida en las siguientes

REIVINDICACIONES

115 1ª.-Sistema de cámaras múltiples para ruedas de automoviles o similares con válvulas unidas por medio de un difusor central, caracterizándose porque en número indeterminado irán colocadas unas segundas de otras en el interior de la cubierta en forma circular.

120 2ª.-Sistema de cámaras múltiples para ruedas de automoviles o similares con válvulas unidas por medio de un difusor central, según la anterior reivindicación, caracterizándose porque cada cámara llevará una válvula de salida hacia el centro del disco con tuerca apriionadora de seguridad.

125 3ª.-Sistema de cámaras múltiples para ruedas de automoviles o similares con válvulas unidas por medio de un difusor central, según las anteriores reivindicaciones, caracterizándose porque a la boca de dichas válvulas se ajustará un latiguillo que pondrá en contacto dicha válvula con su correspondiente del difusor central.

130 4ª.- Sistema de cámaras múltiples para ruedas de automoviles o similares con válvulas unidas por medio de un difusor central, según las anteriores reivindicaciones, caracterizándose porque la válvula del difusor llevará además un esparrago o boca para su encaje al latiguillo anteriormente



281440

135 reivindicado e irá provista de una bola de ajuste o cierre
del aire una vez introducido el mismo en la cámara corres-
pondiente.

140 5ª.-Sistema de cámaras múltiples para ruedas de automovi-
les o similares con válvulas unidas por medio de un difusor
central, según las anteriores reivindicaciones, caracteri-
zándose porque dicha válvula del difusor por su otro extre-
mo llevará un conductor que irá a la válvula central repartidora
del aire.

145 6ª.-Sistema de cámaras múltiples para ruedas de automoviles
o similares con válvulas unidas por medio de un difusor
central, según las anteriores reivindicaciones, caracteri-
zándose porque dicho difusor central estará dotado en su
centro de la válvula central repartidora del aire y vertical-
mente al mismo de las diferentes ramificaciones de conducto-
res y válvulas que en número igual a sus cámaras estarán
150 provistas cada rueda de vehículo.

155 7ª.-SISTEMA DE CÁMARAS MÚLTIPLES PARA RUEDAS DE AUTOMOVILES
O SIMILARES CON VALVULAS UNIDAS POR MEDIO DE UN DIFUSOR
CENTRAL, todo tal y como queda descrito en la presente me-
moria que consta de seis hojas mecanografiadas por una sola
de sus caras y se representa en las dos de dibujos adjuntas.

Madrid, 10 de Octubre de 1962

F. SANCHEZ VALLADARES
P. O.

D. HORACIO DEL BARCO TIRADO

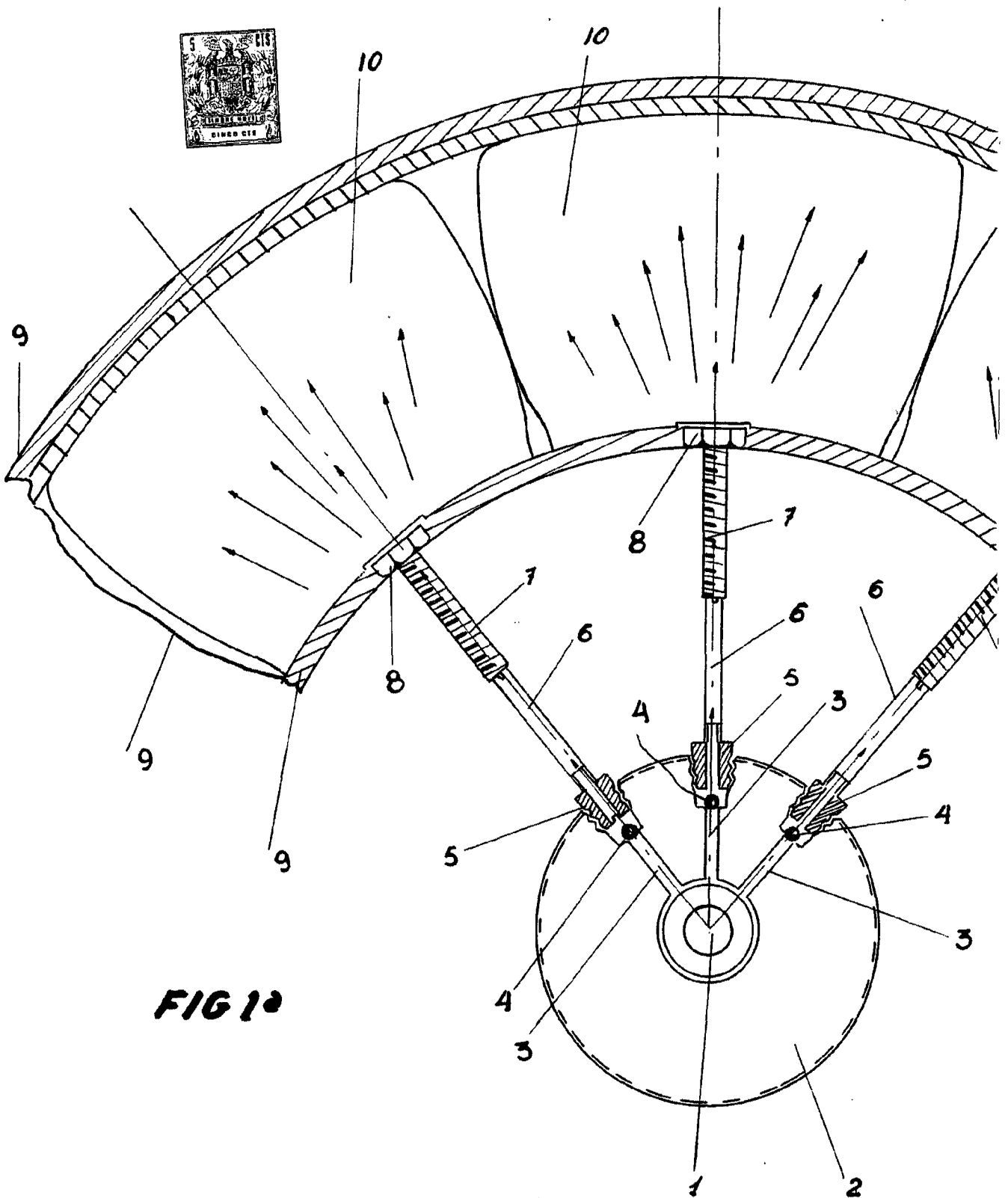


FIG 10

281440

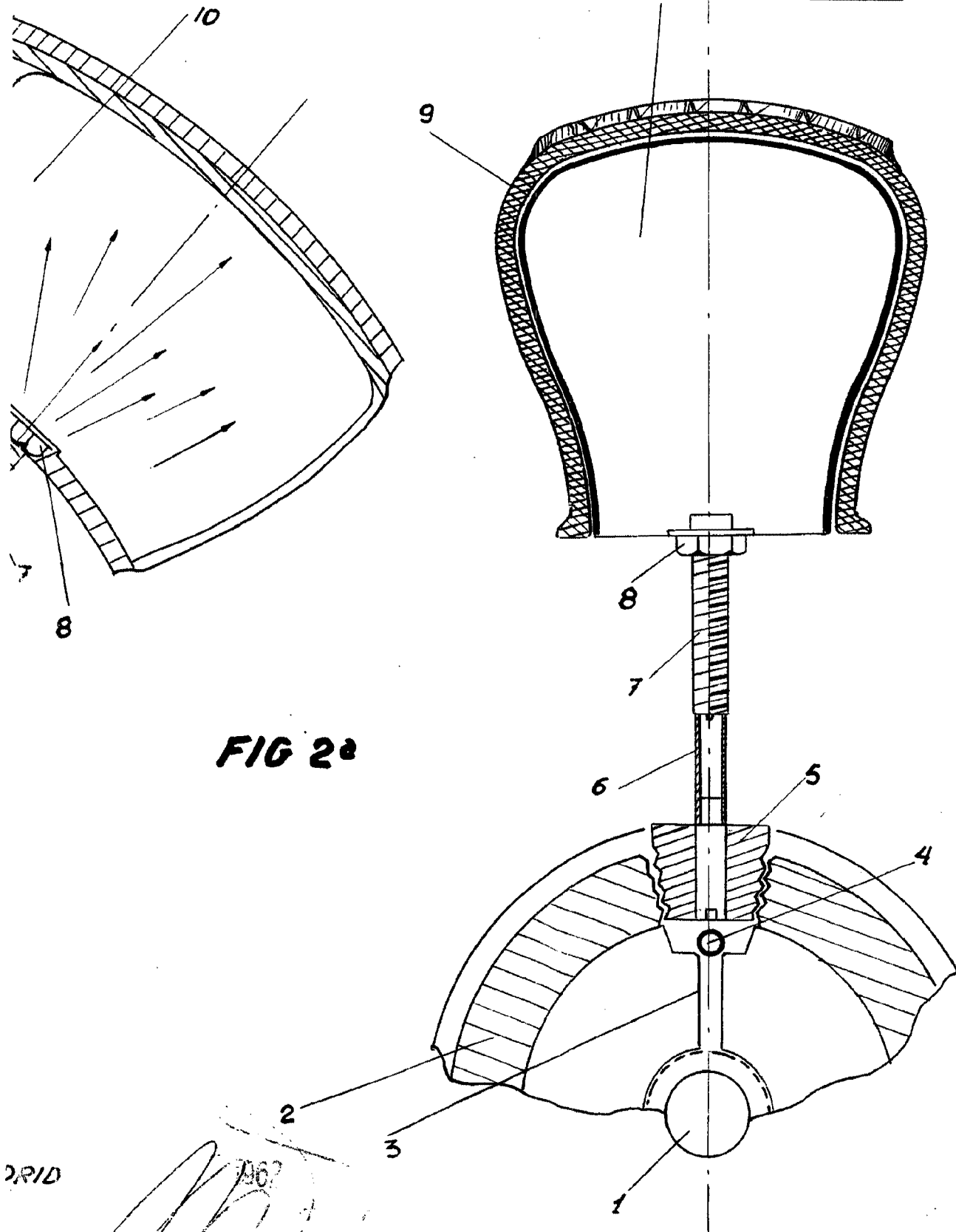


FIG 2a

DRID

[Handwritten signature]
1967

ESCALA VARIABLE

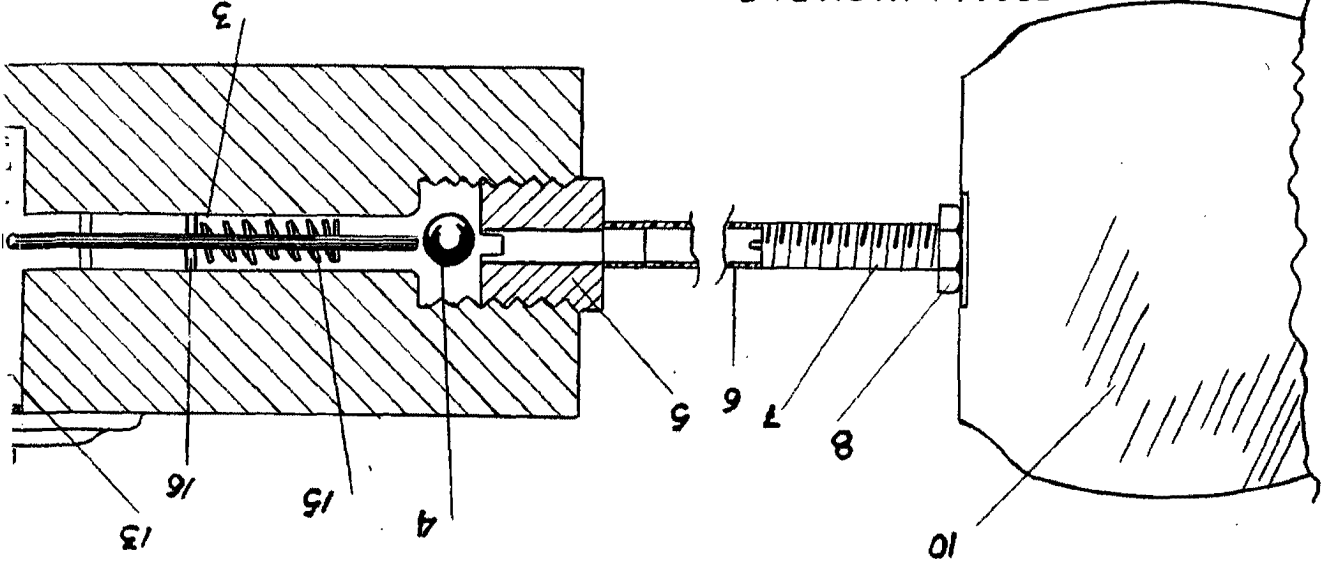


FIG 4a

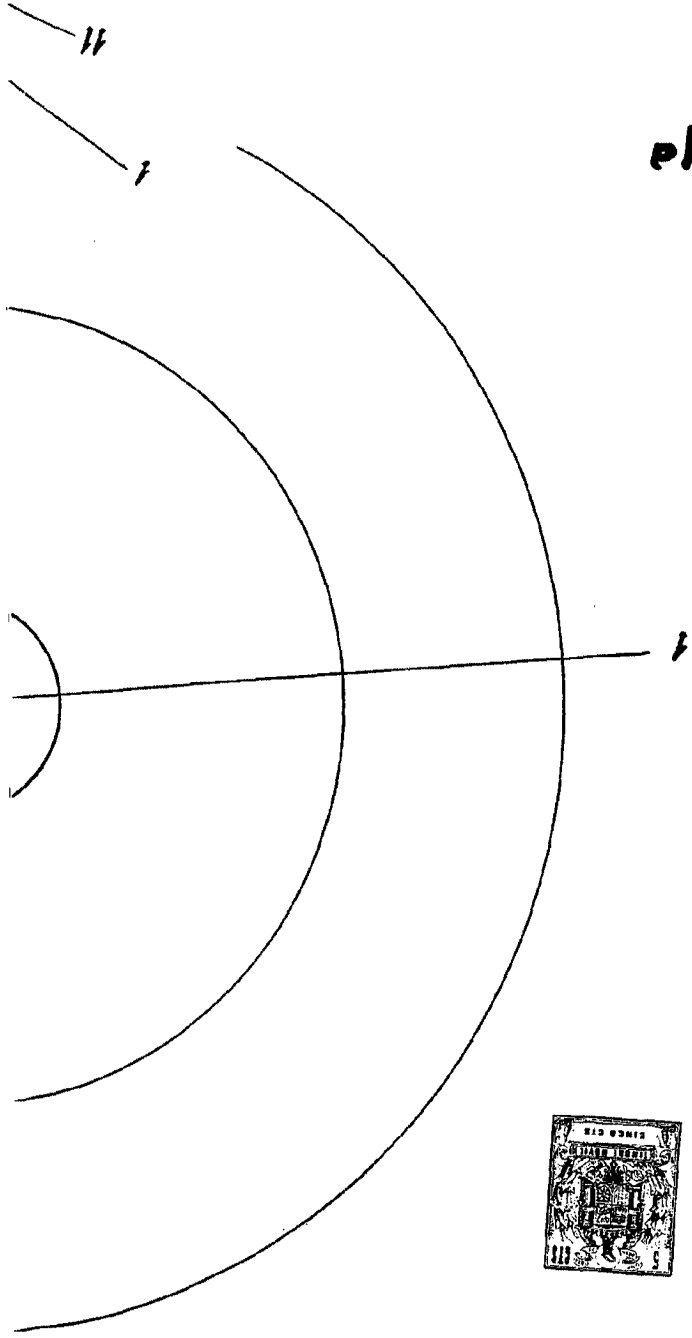
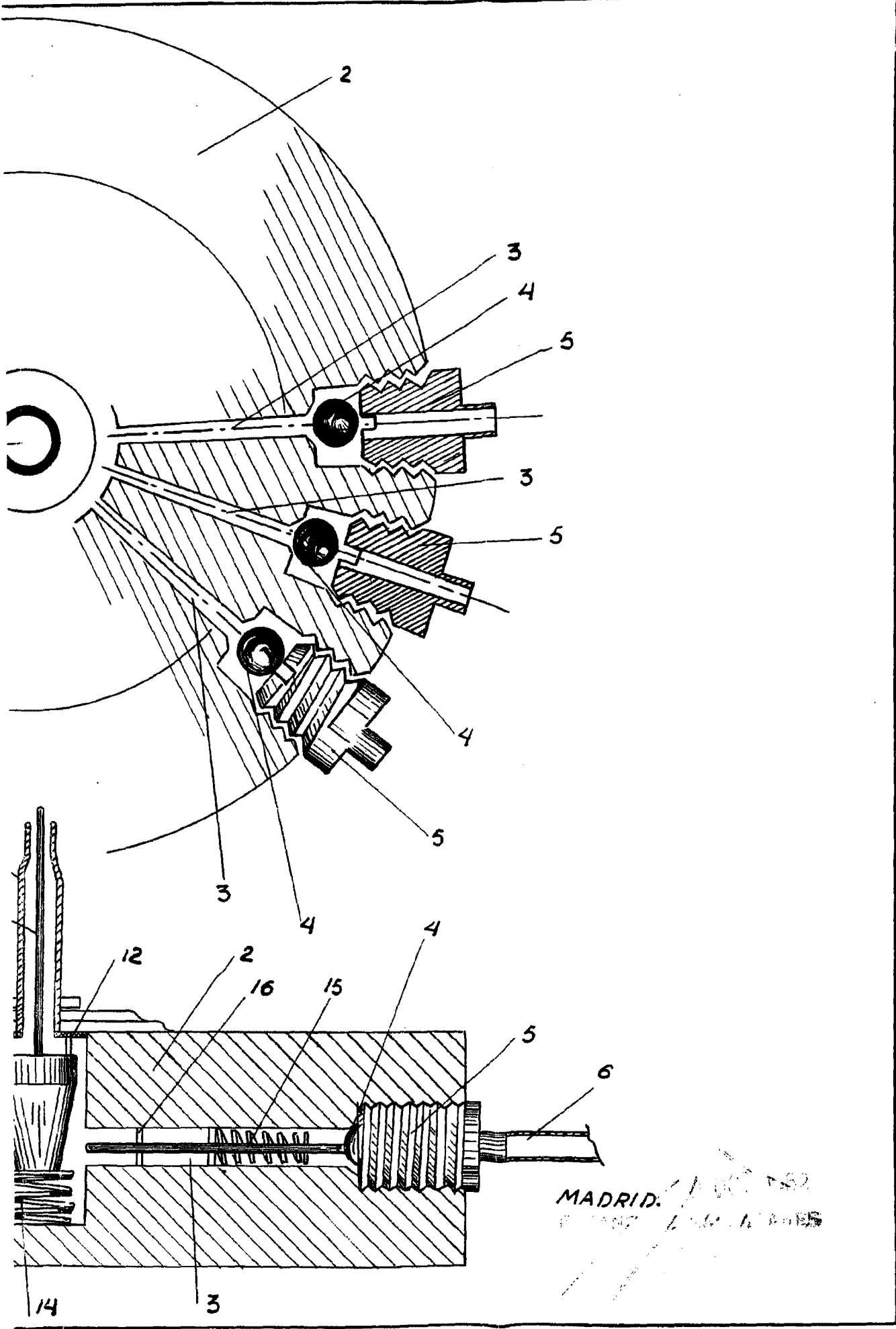


FIG 3a



281440



MADRID. 1907. 1507. 1507. 1507.