



281 354

281 354

PATENTE DE INVENCION

a nombre de Don Manuel Rodríguez Sanromán, de nacionalidad española, domiciliado en Ramallosa (Vigo), calle Mallón, - por "CALENTADOR DE ALCOHOL PARA DUCHA".

= = = =

MEMORIA DESCRIPTIVA

La presente memoria incluye un calentador de agua para ducha, alimentado por medio de alcohol, que por su sencillez y economía, resulta en extremo práctico. Para su instalación no requiere ningún gasto, puesto que su montaje se efectúa directamente a la tubería del agua, mediante el ajuste de una tuerca que va acoplado al equipo y a su vez, el propio aparato dispone del consiguiente brazo que caracteriza a la ducha común.

Su primordial ventaja la constituye su sencillez y su duración es ilimitada puesto que no tiene ninguna parte móvil en la que se pueda producir desgaste o avería de ninguna clase. Asimismo su economía es considerable dado que por su sencillez y la reducida cantidad de materiales a invertir, hacen que su coste sea muy reducido.

Complementando estas ventajas, cabe hacer cons—

..//..



tar que es aceptable a todo tipo de construcciones, especialmente en las de tipo modesto y en aquellos hogares llamados a reformas. Además puede colocarse sin ningún inconveniente, donde se tiene instalado cocina con termo-sifón, dejando paso libre al agua calentada por la cocina, sin que sea necesario modificación alguna. Asimismo, puede utilizarse en casas sin instalación de agua, con un sólo depósito independiente, al que se aplicará el aparato donde el resultado será el mismo.

25 Su descriptiva, ilustrada gráficamente a título de ejemplo no limitativo, es como sigue:

Consiste en un cuerpo o carcasa exterior (H) que aparte de constituir un termo, es el envolvente donde van acoplados todas las piezas que forman el conjunto; en su interior va comprendida una conducción en forma de serpentín (G) hecha en tubo de cobre y fijada por sus extremos al cuerpo exterior (H); en uno de los extremos y por la parte externa del cuerpo, lleva una tuerca de unión (D), la que acopla el conjunto a la tubería del agua y, el otro extremo, provisto de un paso de rosca, sobresale de cuerpo, donde se acopla el brazo ducha (B); la conducción dispuesta en serpentina va montada sobre una serie de placas separadoras (F) independientes, debidamente perforadas por cuyos orificios pasa la tubería separando entre sí las distintas vueltas de la misma; en la parte inferior de la carcasa envolvente, va dispuesto un depósito para alcohol (E), acoplado a la misma mediante sendas pletinas provistas de un tornillo en cada extremidad; por último complementa el conjunto una tapa (A) sobrepuesta a unos centímetros de altura y fijada al cuerpo mediante dos o más patitas estampadas en el mismo material.

40 Instalación y funcionamiento. La tuerca de unión (D), tiene la finalidad de acoplar el aparato a la tubería -

..//..



del agua fría, la que pasará por la conducción en ser-
 pentina (G) y recibiendo el calor producido por el alco-
 50 hol que se quema en el depósito (E) se calentará y sal-
 drá al exterior por el brazo ducha (B), formando así la
 ducha caliente.

En el depósito de combustible se ponen unos -
 sesenta gramos de alcohol de quemar, se abre un poco el
 55 grifo de paso, se deja caer una cerilla encendida en el
 alcohol y el agua que circula por el serpentín se calien-
 ta en unos diez minutos, proporcionando una ducha a la
 temperatura deseada y que se regula por el grifo de pa-
 so de agua.

60 Descrita suficientemente la naturaleza de la
 invención, es obvio hacer constar que la misma podrá --
 llevarse a cabo en los materiales, dimensiones y forma-
 tos que más interesen, puesto que ello no varía la esen-
 cialidad expuesta y a tal fin se solicita su exclusivi-
 65 dad por un periodo de veinte años, para todo el territo-
 rio nacional, mediante la siguiente NOTA de:

REIVINDICACIONES:

1ª.- "CALENTADOR DE ALCOHOL PARA DUCHA" que -
 se caracteriza por un cuerpo o carcasa exterior que ---
 70 aparte de constituir un termo, es el envolvente donde
 van acopladas todas las piezas que forman el conjunto; -
 en su interior va comprendida una conducción en forma -
 de serpentín y fijada por su extremo al cuerpo exterior;
 en uno de los extremos y por la parte externa del cuerpo
 75 lleva una tuerca de unión, la que acopla el conjunto a -
 la tubería general del agua, y, el otro extremo, provis-
 to de un paso de rosca, sobresale del cuerpo y es donde
 se acopla el brazo ducha; la conducción dispuesta en ser-
 pentina va montada sobre una serie de placas separadoras
 80 independientes, debidamente perforadas por cuyos orifi-

28



4.

85

cios para la tuberia separando entre sí las distintas vueltas de la misma; en la parte inferior de la carga sa envolvente, va dispuesto un depósito para el alcohol, acoplado a la misma mediante unas pletinas provistas de un tornillo en cada extremidad; por último complementa el aparato una tapa sobrepuesta a unos centímetros de altura y fijada al cuerpo mediante dos o más patitas estampadas del mismo material.

2ª.- "CALENTADOR DE ALCOHOL PARA DUCHA".

Según se describe y reivindica en la presente Memoria que consta de cuatro hojas y una doble lámina de dibujos que se acompaña.

Madrid, 5 de octubre de 1.962.

MANUEL FACORRO QUEIMADELOS
P. P.

281351

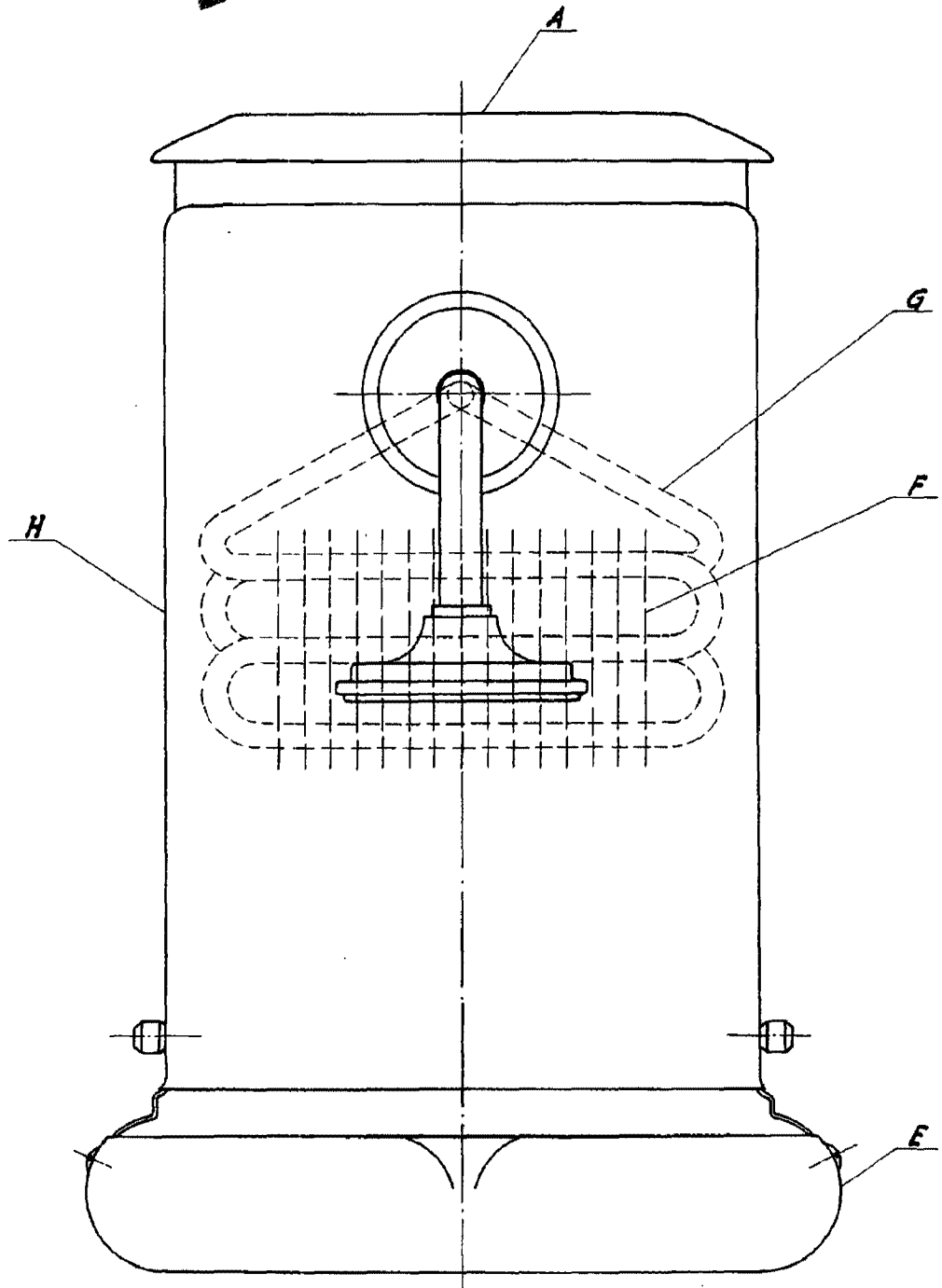


FIG. 1

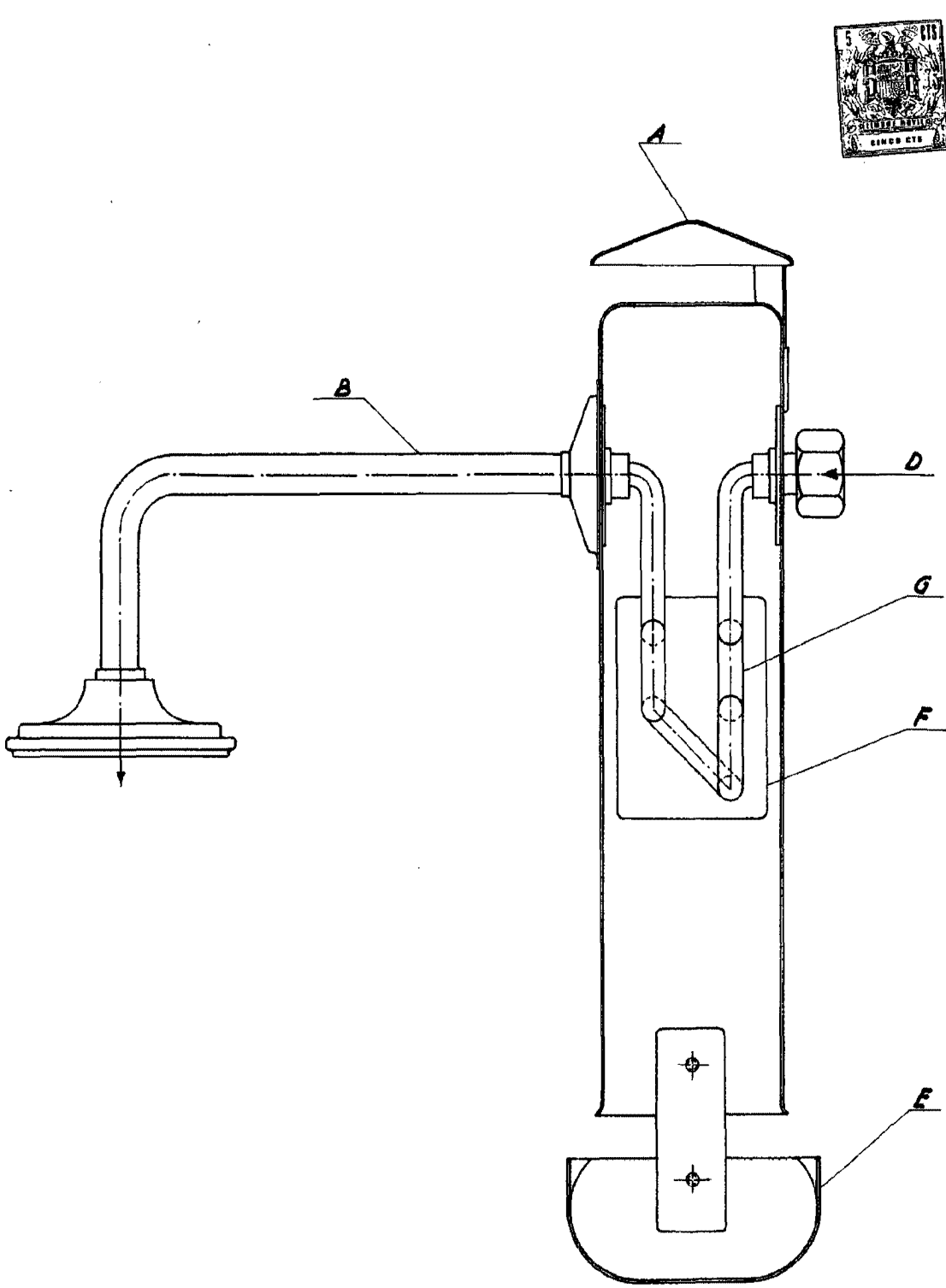


FIG. 2

J. A.
Manual Pump