

19 ES 21 22	11 NUMERO 281235	10 Y
	FECHA DE PRESENTACION	



ESPAÑA

MODELO DE UTILIDAD

16 FEB. 1983

30 PRIORIDADES:		
31 NUMERO	32 FECHA	33 PAIS
P 33 39 147.5	28 de Octubre de 1983	Alemania

47 FECHA DE PUBLICIDAD	51 CLASIFICACION INTERNACIONAL
	D06C 3/02

54 TITULO DE LA INVENCION
"CARRIL DE GUIA"

71 SOLICITANTE (SI)
la firma alemana:
H. KRANTZ GMBH & CO.

DOMICILIO DEL SOLICITANTE
Krantzstrasse o. Nr.
5100 AACHEN, Alemania

72 INVENTOR (ES)

73 TITULAR (ES)

74 REPRESENTANTE	Ref.: O.G.: 41.502/MT
D. FRANCISCO GARCIA CABRERIZO	

La invención se refiere a un carril de guía con un ramal de apoyo horizontal y otro vertical para una cadena de ramas tensoras compuesta por elementos de aguja y/o pinzas, que están fijadas en soportes, que pueden moverse

5. por medio de elementos de deslizamiento unidos a los ramales de apoyo.

En el caso de dispositivos de guía y apoyo conocidos por lo general para cadenas de ramas tensoras los -- elementos de deslizamiento están fijados igualmente en per

10. files de apoyo y guía en forma de carriles, de tal manera que en el caso de efectuarse una sustitución de elementos de deslizamiento gastados o deteriorados debe retirarse -- primeramente la cadena de la rama tensora con los soportes que llevan los elementos de agujas y/o pinzas, antes de --

15. poder colocar nuevos elementos de deslizamiento. Para simplificar estos trabajos de montaje se tiende a emplear las mayores longitudes de elementos de deslizamiento posibles, que, sin embargo, a causa de las condiciones de temperatura reinantes en una rama tensora están sujetas a tensiones 20. térmicas, puesto que los elementos de deslizamiento fabricados con material compuesto presentan un módulo de elasticidad diferente respecto al material del carril.

Para facilitar la sustitución de elementos de -- deslizamiento gastados o deteriorados, a partir del modelo 25. de utilidad alemán 78 23 290 se sabe fijar los elementos -- de deslizamiento no en los carriles de guía, sino en los --

soportes para los elementos de agujas y/o pinzas. Esta configuración permite, por ejemplo, mediante remachado fijar los elementos de deslizamiento en fabricación a gran esca 30. la a los soportes individuales antes de que éstos se mon--

- ten. La longitud de los elementos de deslizamiento igualmente reducida conforme a la reducida longitud de los soportes excluye en tal caso la conocida tensión del material de grandes longitudes de elementos de deslizamiento como -
5. consecuencia de la dilatación térmica. En el caso de sustituir elementos de deslizamiento desgastados o deteriorados es posible retirar el soporte, preferentemente de dos piezas, de la cadena de la rama tensora a fin de poder sustituir los elementos de deslizamiento fijados en ella. De esta
10. manera se puede prescindir del aflojamiento o incluso del desmontaje de la cadena de la rama tensora. Mediante el correspondiente aprovisionamiento de los soportes equipados con elementos de deslizamiento se puede realizar la sustitución en un breve espacio de tiempo.
15. Por lo general los elementos de deslizamiento de una cadena de rama tensora se desgastan homogéneamente, de tal manera que los elementos de deslizamiento deben sustituirse en su conjunto en el caso de un determinado estado de desgaste. Si se procede a la sustitución completa de
20. todos los elementos de deslizamiento la fijación conocida de los elementos de deslizamiento individuales en los soportes requiere también un consumo notable de tiempo, del que resultan los correspondientes tiempos de paralización de la rama tensora.
25. A la invención le incumbe la misión de poder utilizar elementos de deslizamiento de la mayor longitud posible para la guía y apoyo de una cadena de rama tensora sin que las condiciones de temperatura reinantes en la rama tensora y la tendencia a la dilatación de los elementos
30. de deslizamiento resultantes de ello provoquen tensiones -

en el material de deslizamiento de tal forma que los elementos de deslizamiento se deterioren o vayan a romperse.

- Partiendo de un carril de guía del tipo descrito al comienzo, la misión establecida se resuelve conforme
5. a la invención apoyándose los elementos de deslizamiento - en ranuras que alcanzan toda la longitud del carril de - - guía y destalonadas en forma de cabeza de martillo o de co la de milano en la sección transversal.

- Mediante la colocación conforme a la invención
10. de los elementos de deslizamiento en ranuras que se extienden por la longitud del carril de guía elementos de deslizamiento muy largos pueden modificarse casi sin impedimento en su extensión longitudinal sin que las ranuras de fijación o similares se opongan a tal modificación. El alojamiento
15. de los elementos de deslizamiento en las ranuras longitudinales del carril conformes a la invención tiene - además de ello la ventaja de que es posible la sustitución de elementos de deslizamiento desgastados o deteriorados - sin desmontaje ni ulterior montaje de elementos individuales
20. de la cadena ni tampoco de sus partes. Además de ello; no son necesarios tampoco medios adicionales para una unión fija de los elementos de deslizamiento con el carril de guía.

- En el caso de una configuración de la invención
25. las ranuras pueden estar formadas para el alojamiento de - los elementos de deslizamiento por la forma de la sección transversal del ramal de apoyo horizontal y vertical del - carril de guía.

- Según otra configuración de la invención las ranuras pueden estar formadas también por perfiles de chapa
- 30.

en forma de C en la sección transversal, que están fijadas por medio de pernos roscados con cabezas avellanas en el perfil de chapa en los ramales de apoyo del carril de guía.

5. Si la tracción lateral de una banda de material que se ha de transportar con una rama tensora ha de ser absorbida a través de cojinetes de bolas en los soportes de los elementos de agujas y/o pinzas, según otra configuración de la invención los correspondientes elementos de deslizamiento pueden ser sustituidos por cintas elásticas que se extienden continuamente por la longitud de un ramal de la cadena de rama tensora. Las cintas elásticas continuas ofrecen a los cojinetes de bolas un tramo de rodadura sin interrupciones, de tal manera que se evitan interrupciones causantes de sacudidas en el tramo de rodadura de los cojinetes de bolas.
- 10.
- 15.

Puesto que sólo se garantiza una elasticidad suficiente en las cintas elásticas si éstas son relativamente delgadas, una configuración de la invención prevé finalmente que las cintas elásticas se ajusten a elementos compensadores que juntamente con las cintas elásticas están apoyados de forma coaxialmente deslizable en las ranuras de los ramales de los carriles de guía.

20.

Mediante la utilización de elementos compensadores el carril de guía puede estar provisto con ranuras dimensionadas de forma unitaria de tal manera que pueden utilizarse elementos de deslizamiento de paredes gruesas a voluntad así como también juntas elásticas delgadas.

25.

En el dibujo están representados ejemplos de realización de un carril de guía conforme a la invención.

30.

- La figura 1 presenta un carril de guía en la --
sección transversal con elementos --
de deslizamiento en ambos ramales;
5. La figura 2 presenta un carril de guía en la --
sección transversal con un elemento
de deslizamiento en un ramal y una
cinta elástica en otro ramal;
10. La figura 3 presenta un carril de guía en la --
sección transversal con perfiles de
chapa atornillados para sujetar un
elemento de deslizamiento o una cin-
ta elástica;
15. La figura 4 presenta esquemáticamente una vista
en planta sobre un par de cadenas --
de ramas tensoras con cintas elásti-
cas que se extienden por la longi--
tud del ramal.
20. Un carril de guía 1 de forma acodada en la sec-
ción transversal para una cadena 2 de rama tensora repre-
sentada con puntos y trazos está formado en lo esencial --
por un ramal de apoyo 3 o 4 horizontal y otro vertical y --
está fijado por medio de una tira marginal 5 con tornillos
6 dispuestos a distancias por la longitud del carril en --
una rama tensora no representada.
25. En los ramales de apoyo 3 y 4 están previstas --
ranuras 7 y 8 destalonadas en forma de cabeza de martillo
en la sección, en las que están insertados coaxialmente a
la extensión longitudinal del carril 1 elementos de desli-
zamiento 9 o 10.
30. En la figura 2, en la ranura 8 el elemento de --

deslizamiento 10 está sustituido conforme a la figura 1 -- por una cinta elástica 11 que se extiende por la longitud del carril de guía 1, cinta elástica que está insertada --
 5. juntamente con un elemento compensador 12 igualmente en la ranura 8 coaxialmente a la extensión longitudinal del carril de guía 1, al igual que el elemento de deslizamiento 10 según el ejemplo de realización de la figura 1.

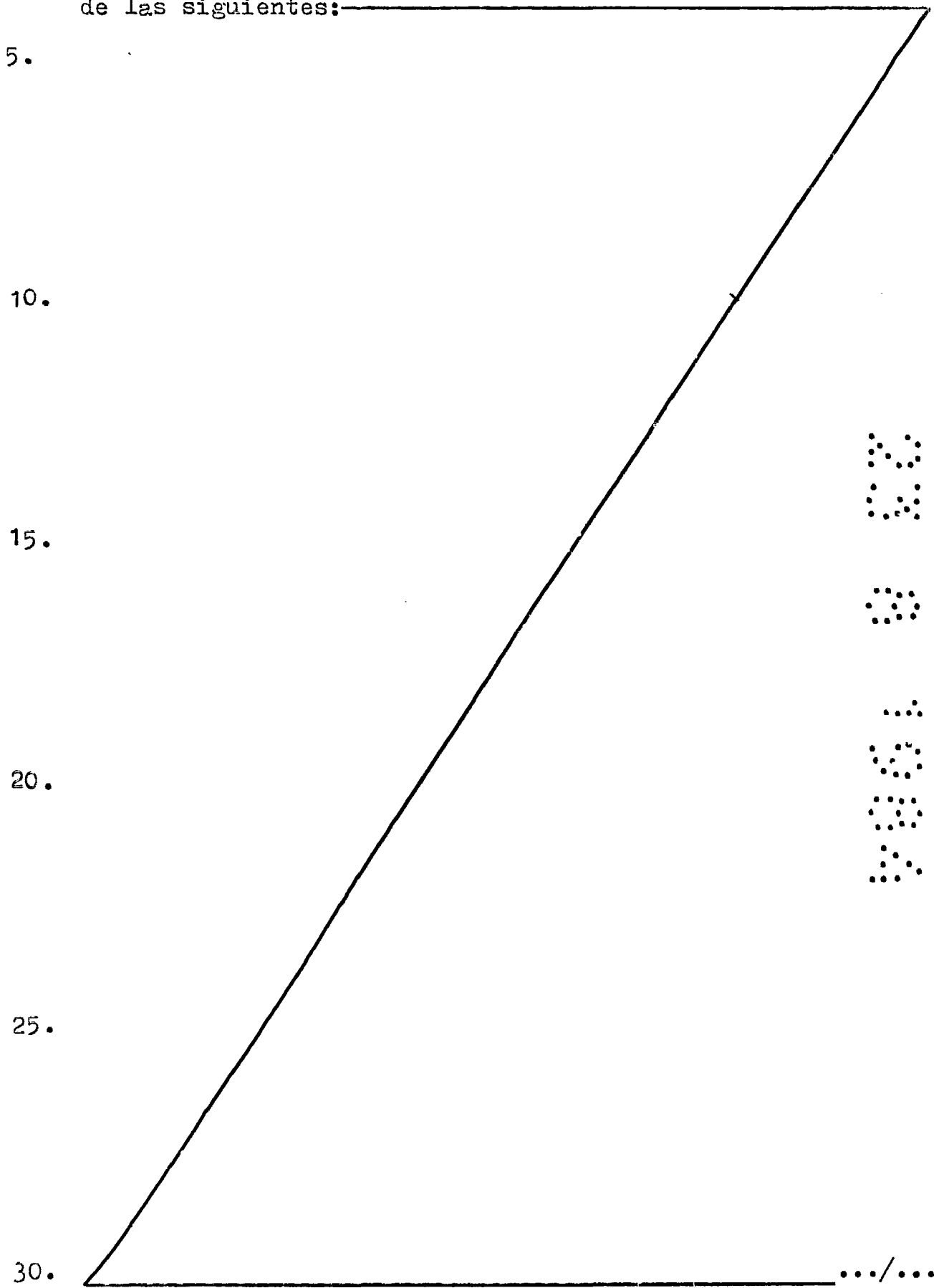
En lugar de las ranuras 7 y 8 formadas por la forma de la sección transversal de los ramales de apoyo 3 y 4, conforme al ejemplo de realización de la figura 3 perfiles de chapa 13 o 14 en forma de C en la sección transversal están fijados por medio de tornillos 15 o 16 a los ramales de apoyo 3' o 4'. Las cabezas 17 y 18 de los tornillos 15 o 16 están avellanadas de tal forma en los perfiles de chapa 13 o 14 que no sobresalen en la sección transversal de las ranuras 7' u 8' formadas por los perfiles de chapa 13 y 14. Por tanto los elementos de deslizamiento 9, 10 ó la cinta elástica 11 con el elemento compensador 12 pueden insertarse sin impedimento coaxialmente por la extensión longitudinal de los carriles de guía 1 en las ranuras 7, 7' o 8, 8'.

Para impedir el deslizamiento por descuido de las cintas elásticas 11 en el sentido de marcha de la cadena de la rama tensora, como presenta la figura 4, los elementos iniciales 19 de las cintas elásticas 11 están curvados en la dirección de circulación de la cadena en forma de ganchos en torno a pernos fijos 20.

N O T A

El Modelo de Utilidad, que se solicita por veinte años para España, de acuerdo con la vigente Legislación, -

deberá recaer sobre: "CARRIL DE GUIA", con Prioridad de la solicitud de Patente en Alemania nº P 33 39 147.5 de fecha 28 de Octubre de 1983, según las características esenciales de las siguientes:



R E I V I N D I C A C I O N E S

1.- Carril de guía, con un ramal de apoyo (3 o 4) horizontal y otro vertical para una cadena de rama tensora (2) formada por elementos de aguja y/o pinzas, que están fijados en soportes, que se pueden mover por medio de elementos de deslizamiento (9 o 10) unidos a los ramales de apoyo (3, 4), caracterizado porque los elementos de deslizamiento (9, 10) están apoyados en ranuras (7 u 8) que se extienden por la longitud del carril de guía (1), destinadas en forma de cabeza de martillo o de cabeza de milano en la sección transversal.

2.- Carril de guía, según la reivindicación 1, caracterizado porque las ranuras (7, 8) están formadas por la forma de la sección transversal del ramal de apoyo horizontal y vertical (3 o 4).

3.- Carril de guía, según la reivindicación 1, caracterizado porque las ranuras (7, 8) están formadas por perfiles de chapa (13 o 14) en forma de C en la sección transversal, que están fijados por pernos roscados (15 o 16) con cabezas (17 o 18) avellanadas en los perfiles de chapa (13, 14) en los ramales de apoyo (3' o 4').

4.- Carril de guía, según las reivindicaciones 1 a 3, caracterizado porque los elementos de deslizamiento (10) pueden sustituirse con cintas elásticas (11) que se extienden continuamente por la longitud de un ramal de la cadena de la rama tensora (2).

5.- Carril de guía, según la reivindicación 4, caracterizado porque las cintas elásticas (11) se ajustan contra elementos compensadores (12) que están apoyados conjuntamente con las cintas elásticas (11) en las ranuras --

(8, 8') de forma coaxialmente desplazable.

6.- "CARRIL DE GUIA".

Según queda sustancialmente descrito en la presente Memoria que consta de nueve hojas escritas a máquina por una sola cara y acompañada de dibujos.

Madrid, 23 AGO. 1984

H. KRANTZ GMBH & CO.

P.P.

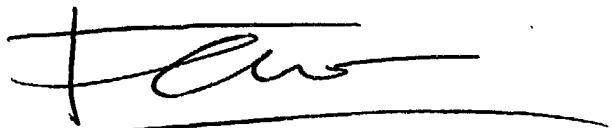
A handwritten signature in black ink, appearing to be 'H. Krantz', written over a horizontal line.

Fig. 1

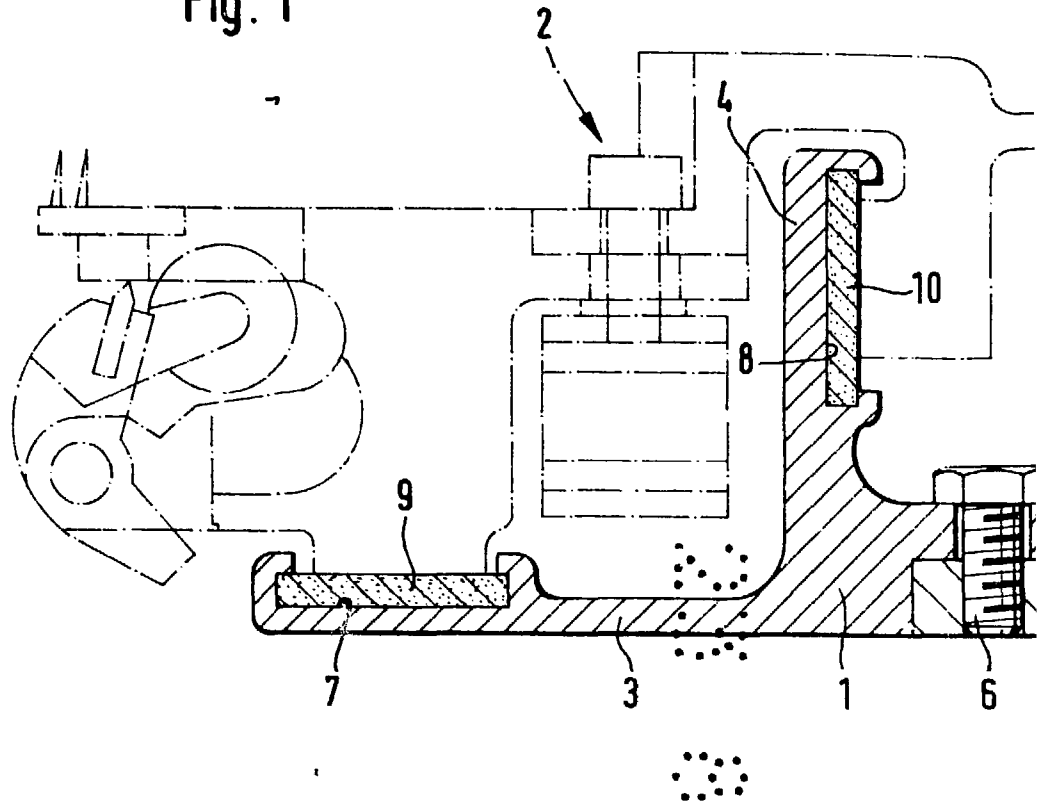
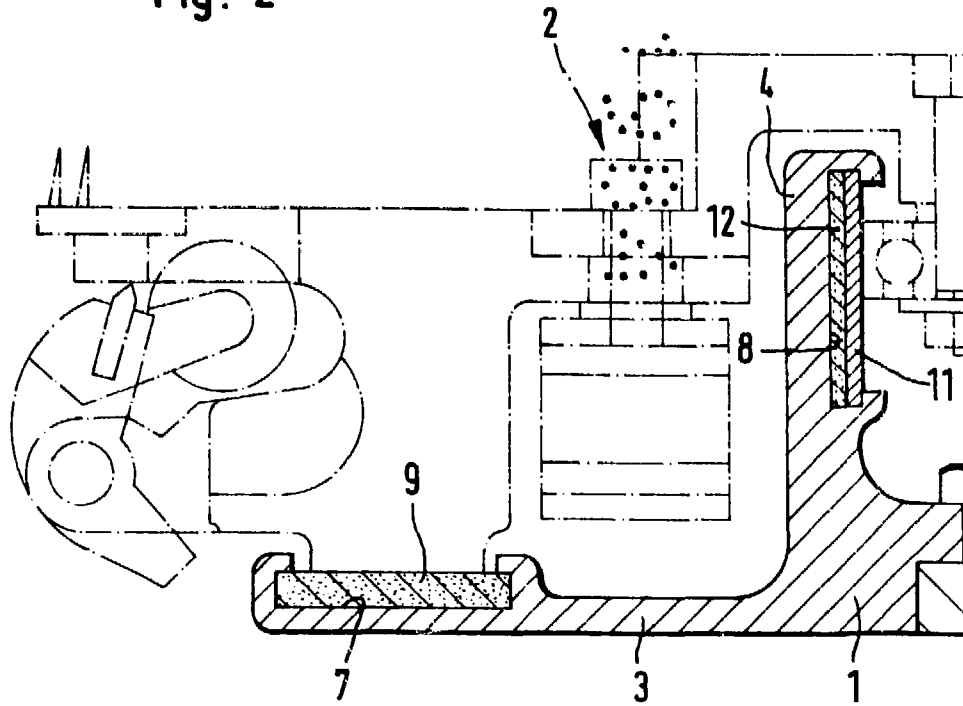
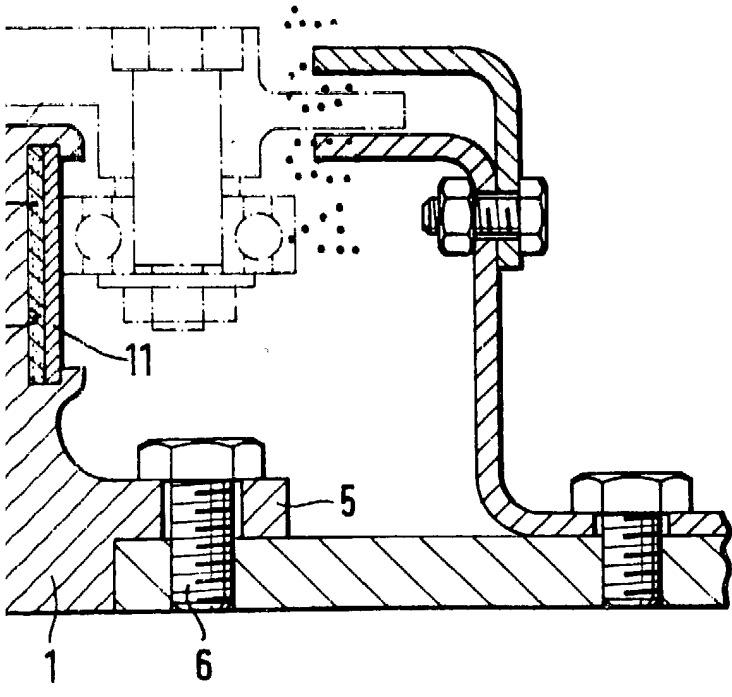
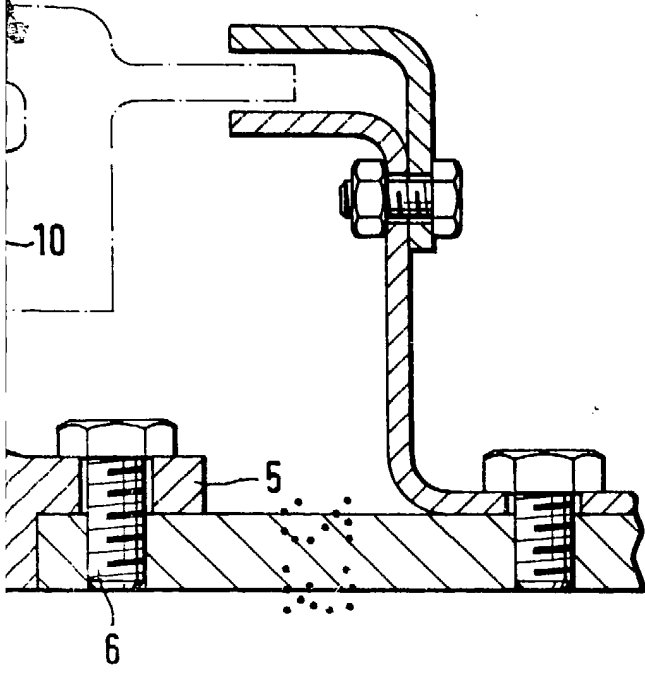


Fig. 2





Madrid, 23 AGO. 1984

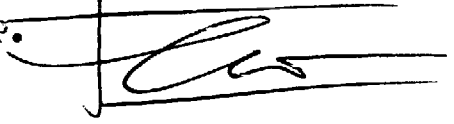
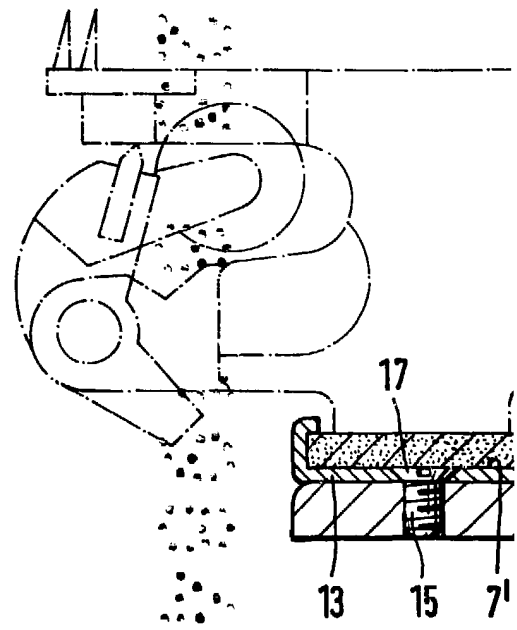
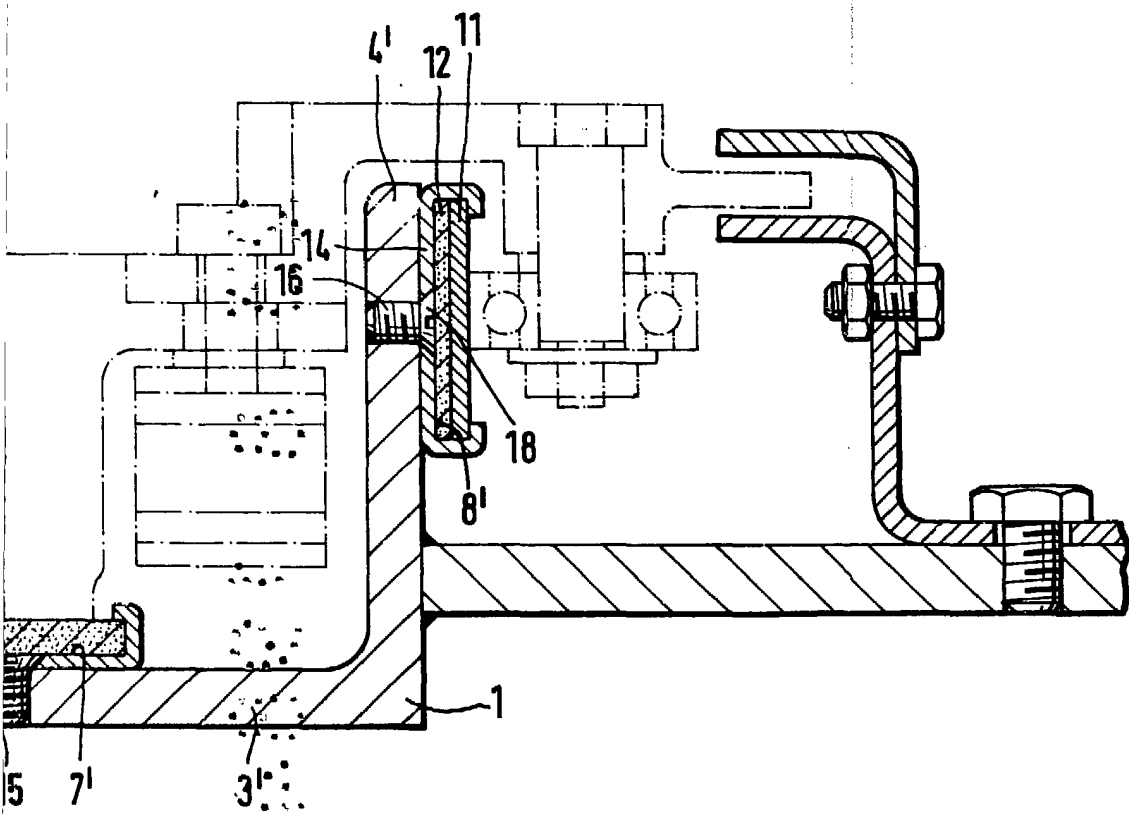
P.F. 

Fig. 3



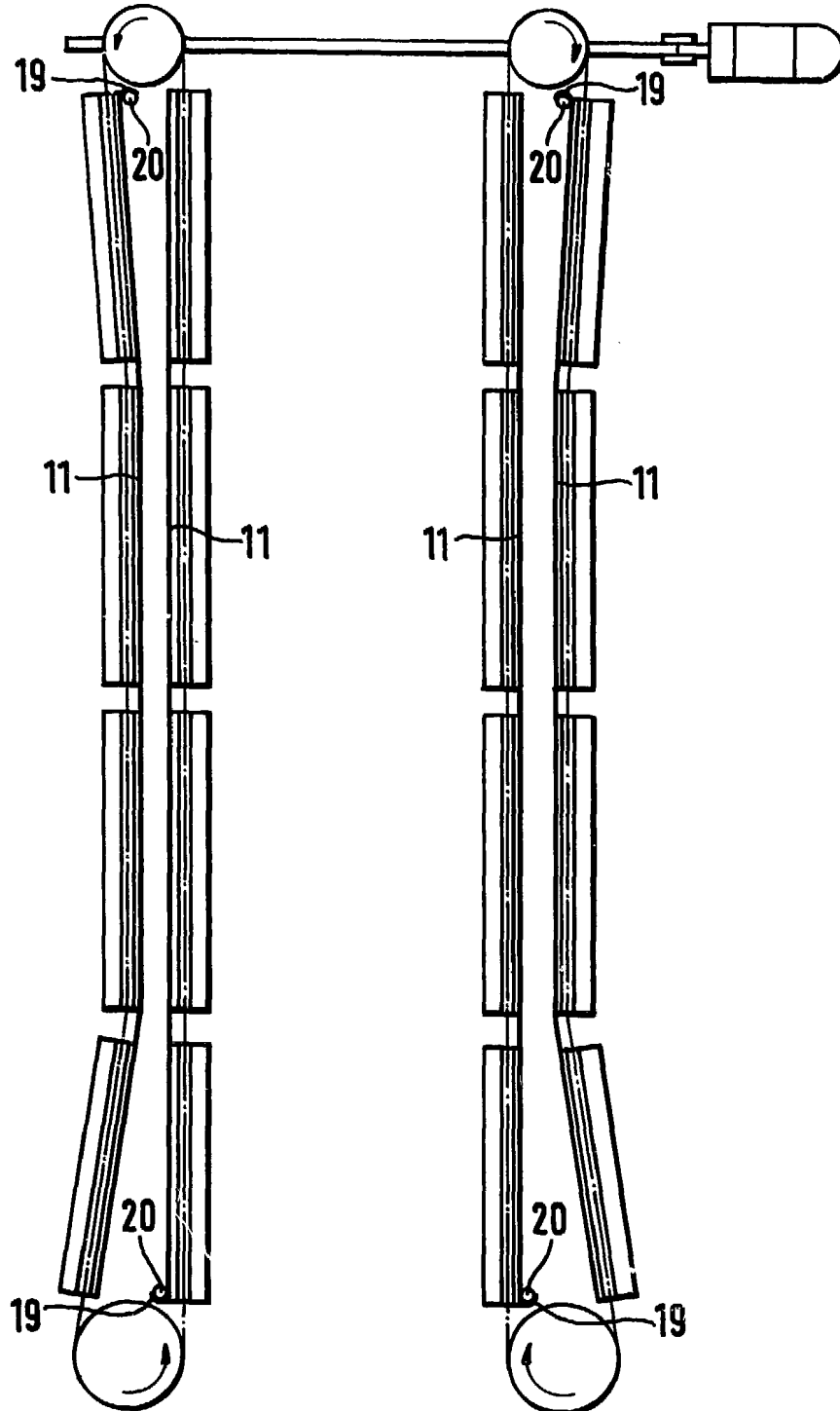


Madrid, 23 AGO. 1984

P.P.

A handwritten signature or set of initials, possibly 'F. L. W.', written in a cursive style.

Fig. 4



Madrid, 23 AGO. 1984

P.P.

A handwritten signature or mark, possibly a stylized name, written over a horizontal line.