

10 ES 11 21 22	HUMERO 281.150	10 Y
	FECHA DE PRESENTACION 16-Agosto-1.984	



ESPAÑA

MODELO DE UTILIDAD

16 FEB. 1985

30 PRIORIDADES: 31 NUMERO 402.111 513.418	32 FECHA 26-7-82 14-7-83	33 PAIS US US
--	--------------------------------	---------------------	-------------------------

47 FECHA DE PUBLICIDAD	61 CLASIFICACION INTERNACIONAL B65D 85/00
------------------------	--	----------------

54 TITULO DE LA INVENCIÓN "UN CONTENEDOR DE ENCAJE"
--	----------------

71 SOLICITANTE (S) CONTRAWL LIMITED
--

DOMICILIO DEL SOLICITANTE 58 Lemarchant Road, St. John's, Newfoundland, Canadá, A1C 5V3
--

72 INVENTOR (ES) ARTHUR DOUGLAS NEWBURY
--

73 TITULAR (ES)

74 REPRESENTANTE DON ALBERTO DE ELZÁBURU MARQUEZ (MOD.-7.501)

MCS/.

ANTECEDENTES DEL INVENTO

Campo del Invento

Este invento se refiere a un contenedor para el almacenamiento de pescado en la bodega de un buque entre la bodega y la cubierta a través de una escotilla en la cubierta.

Descripción de la Técnica Anterior

Los modos conocidos de almacenamiento de pescado a bordo de buques pesqueros y su descarga de la bodega sufren de varias desventajas.

Uno de tales modos comprende el almacenamiento de pescado bajo la cubierta en grandes depósitos. Tales depósitos se montan típicamente durante las operaciones de pesca mediante el ensamblaje de paneles de aluminio ondulados (paneles de contención y paneles de estanterías) en postes verticales instalados permanentemente en la bodega. El pescado se extrae subsiguientemente volcando los paneles de contención y paneles de estantería y dirigiendo el pescado suelto hacia un sistema transportador, descargador neumático u otro dispositivo de impulsión para extraerlo de la bodega. El almacenamiento de pescado en depósitos de contención utiliza el espacio de la bodega eficientemente, pero da lugar a un deterioro de la calidad del pescado, debido en parte al considerable peso ejercido sobre el pescado próximo al fondo del depósito por el pescado situado encima, y en parte a daños físicos que se producen durante la descarga.

Otro modo mediante el que se consigue entregar en puerto pescado de muy alta calidad, utiliza el envasado de pescado y hielo en cajas relativamente pequeñas (de

aproximadamente 45kg de capacidad) y el almacenamiento de tales cajas apilándolas dentro de la bodega. Sin embargo, el envasado implica un alto coste de mano de obra y las cajas utilizadas y los procedimientos manuales puestos en práctica en su manipulación son volumétricamente ineficientes. Adicionalmente, ni el procedimiento de envasado ni el almacenamiento en depósitos conduce a altas tasas de descarga de pescado de la bodega.

En la Patente Norteamericana 2.448.373 (Hurst), se expone un aparato para la manipulación de contenedores de pescado a almacenar dentro de la bodega de un buque, cuya patente describe la oscilación controlada por gravedad de contenedores descendidos en el pozo hacia cualquiera de los costados de la bodega por medio de un sistema de cables y poleas. Sin embargo, este sistema no se adapta al proceso rápido y volumétricamente eficiente de almacenamiento y descarga de un gran número de contenedores rígidos, relativamente pequeños, requeridos para asegurar el suministro de pescado de alta calidad en tierra.

De acuerdo con el presente invento, se crea un contenedor que supera las deficiencias de los sistemas anteriores de manipulación de pescado a bordo de un buque de pesca de altura. Este contenedor permite el almacenamiento de pescado a profundidad interior suficientemente pequeña para asegurar la entrega en puerto de un producto de alta calidad, mientras que al mismo tiempo permite un alto rendimiento volumétrico de almacenamiento de pescado dentro de un compartimento de bodega de un buque pesquero y altas tasas de descarga de contenedores de un compartimento de bodega o de transferencia al mismo.

De acuerdo con el presente invento, el pescado se almacena en cada compartimento de bodega del buque en contenedores densamente apilados, que encajan verticalmente. Cada contenedor está provisto de paredes laterales prolongadas entre las cuales encaja el contenedor dispuesto inmediatamente sobre el mismo. Las paredes laterales de cada contenedor están provistas de aberturas u otros puntos de fijación adecuados destinados a acoplarse con medios de fijación dispuestos sobre los mismos situados sobre el contenedor y entre las paredes laterales prolongadas, permitiendo así la descarga de los contenedores del compartimento de bodega e incluso el apilamiento denso en el mismo, de modo que puede utilizarse la capacidad de almacenamiento máxima del compartimento de bodega para los contenedores.

La transferencia rápida y eficiente de contenedores entre posiciones de almacenamiento en el compartimento de bodega y posiciones de trabajo sobre la cubierta que cierra superiormente la bodega del buque se consigue mediante la utilización de un montacargas de desplazamiento en la bodega para desplazar una pluralidad de contenedores a y desde posiciones seleccionadas dentro del compartimento de bodega en cooperación con un sistema transportador instalado sobre la cubierta, que incluye un montacargas sobre cubierta, que puede funcionar para transportar la pluralidad de contenedores entre una posición interior al compartimento de bodega directamente por debajo de una escotilla abierta en la cubierta y una posición de trabajo seleccionada sobre la cubierta. Cada montacargas está provisto de un bastidor elevador desplazable verticalmente que tiene prolongaciones extensibles destinadas a acoplarse con los pun

tos de fijación (o a liberarse de los mismos) de una pluralidad de contenedores dispuestos costado con costado en una hilera horizontal, de modo que puede así elevarse una fila de contenedores de la siguiente fila subyacente sin perturbar a los contenedores apilados en filas adyacentes a los costados o fondo de la fila que está siendo elevada.

Son conocidas cajas apilables de transporte o de envasado con acoplamiento vertical para el almacenamiento o transporte de pescado congelado, que permiten el drenaje exterior de agua de fusión para evitar la contaminación del contenido del contenedor inferior en una pila. Se exponen ejemplos de tales contenedores en la Patente Norteamericana 3.338.468 (Wilson), la Patente Norteamericana 3.366.273 (Crocella y otros), y la Patente Norteamericana 3.447.716 (Nesse). Las cajas de este tipo, sin embargo, no están provistas de paredes laterales ranuradas y prolongadas para conferir resistencia transversal a una fila de contenedores acoplables mientras permiten la captación y elevación de un contenedor por un mecanismo que funciona entre las paredes laterales. La capacidad de fijación interior permite la elevación de un conjunto ordenado de tales contenedores sin perturbar a los contenedores adyacentes. Puede conseguirse una resistencia de apilado más alta mediante ondulaciones verticales exteriores en las paredes laterales del contenedor, a cuya rigidez contribuye adicionalmente una barra de refuerzo sujeta entre las paredes laterales. La barra de refuerzo proporciona también soporte a una tapa que ajusta con precisión entre las paredes laterales y se curva sobre las paredes de extremo del contenedor con ajuste a fricción.

Resumen del Invento

Dirigido en general a un contenedor encajable para el almacenamiento de pescado y hielo dentro de la bodega de un buque pesquero, en donde las partes de fondo de las paredes laterales están rebajadas hacia el interior en un grado suficiente de modo que la porción de fondo de tales contenedores es de un ancho reducido dimensionado para ser recibido entre las porciones que se extienden hacia arriba de las paredes de costado de un contenedor similar apilado verticalmente por debajo del mismo. La dimensión vertical de la porción de fondo del contenedor de ancho reducido es ligeramente inferior a la dimensión vertical de la porción superior de las paredes laterales que se extienden más allá de las partes superiores de las paredes de extremo. Una de las paredes de extremo verticales tiene un orificio de drenaje a través de la misma situado inmediatamente por encima de la cara interior de la pared de fondo, para permitir el drenaje de hielo en fusión, y el contenedor está provisto adicionalmente de una disposición de acanaladuras de drenaje paralelas que tienen un recorrido vertical a lo largo de las caras interiores de las paredes de extremo y longitudinalmente a lo largo de la cara interior de la pared de fondo para comunicar con el orificio de drenaje, de modo que el líquido del contenedor fluye a lo largo de las acanaladuras de drenaje y sale por el orificio de drenaje.

Breve Descripción de los Dibujos

En los dibujos que ilustra una realización del invento, y en los cuales se utilizan las mismas cifras de referencia para componentes estructurales similares en todos ellos;

La figura 1 es una vista en corte en alzado desde un extremo de un contenedor de pescado del presente invento;

La figura 2 es una vista en corte de alzado lateral del contenedor de la figura 1, que incluye una tapa de cierre brusco y acanaladuras horizontales en las paredes de extremo para fijar la tapa;

La figura 3 es una vista en perspectiva desde arriba y hacia uno de los costados del contenedor de la figura 1, sin tapa;

La figura 4 es una vista en planta desde arriba, parcialmente arrancada, de la cubierta de trabajo de un buque pesquero equipado con una disposición de envasado en contenedores de acuerdo con el presente invento; y

Las figuras 5a a 5d son vistas en corte transversal a través de un compartimento de bodega a lo largo de la línea V-V de la figura 4, que muestran la disposición de contenedores en diversas etapas de la operación de manipulación y que representan adicionalmente las disposiciones elevadoras cooperantes.

Descripción de la Realización Preferida

En las figuras 1 a 3 se ilustra un contenedor de encaje del presente invento para utilización en el almacenamiento y manipulación de pescado en un buque pesquero.

Tal contenedor es preferiblemente de construcción de doble pared y está fabricado con polietileno de alta densidad u otro material de alta resistencia mecánica adecuado para contacto con productos alimentarios. El aislamiento de poliuretano puede ser espumado "in.situ" dentro de las paredes dobles para hacer adicionalmente rígida la estructura y para reducir la fusión de hielo envasado con

el pescado dentro del contenedor.

La resistencia de apilado vertical de los contenedores se aumenta mediante la inclusión de una serie de ondulaciones 1 verticales exteriores formadas en las paredes laterales 3 y en las paredes 5 de extremo, como se ve mejor en la figura 3. La resistencia de la pared 4 de fondo se aumenta mediante una serie de ondulaciones horizontales 6 exteriores, vistas en corte transversal en la figura 2.

Las porciones superiores 7 de las paredes laterales 3 se extienden verticalmente más allá de las partes superiores 9 de las paredes 5 de extremo. Las porciones 11 de fondo de las paredes laterales 3 están rebajadas hacia adentro en un grado suficiente de modo que la porción de fondo del contenedor es de un ancho reducido dimensionado para ser recibido entre las porciones 7 superiores prolongadas de la pared 3 lateral de un contenedor similar apilado verticalmente bajo el mismo.

Preferiblemente, la dimensión vertical de la porción de fondo del contenedor de ancho reducido es ligeramente inferior a la dimensión vertical de las porciones superiores 7 de las paredes 3 laterales que se extienden más allá de las partes superiores 9 de dichas paredes 5 de extremo para admitir el espesor de las tapas de contenedor, descritas posteriormente, en el apilado de contenedores uno sobre otro. Para mayor facilidad de encaje y separación de contenedores apilados uno sobre otro, las porciones 11 de fondo rebajadas de las paredes laterales 3 están preferiblemente inclinadas ligeramente hacia el exterior desde el fondo, como se ve en la figura 1.

A través de cada una de las porciones superiores 7

de pared lateral están dispuestas dos ranuras longitudina-
les 13 opuestas a un par correspondiente de ranuras en la
porción de pared lateral opuesta. Estas ranuras a través de
las porciones de pared lateral prolongadas confieren al con-
5 tenedor la capacidad de ser elevado desde la parte superior
de una pila de tales contenedores sin perturbar a los conte-
nedores similares adyacentes dispuestos por debajo, a cual-
quier costado o a cualquier extremo del contenedor que se
está elevando.

10 Se consigue una resistencia aumentada a lo largo de
las porciones de pared lateral paralela que se extienden
sobre los bordes superiores de las paredes de extremo, me-
diante la inclusión de un miembro 15 alargado de refuerzo
fijado en posiciones opuestas en las superficies interio-
15 res de las paredes laterales de modo que la superficie su-
perior del miembro 15 está situada en un plano horizontal
con los bordes 9 superiores de las paredes de extremo del
contenedor. El miembro 15 es preferiblemente un miembro
transversal de tubo de polietileno soldado en cada extremo
20 a posiciones opuestas sobre las caras interiores de las pa-
redes laterales 3. Cada contenedor está provisto de una ta-
pa 17 dimensionada para ajustarse con precisión entre las
porciones prolongadas 7 de las paredes laterales paralelas.
Como se ve mejor en la figura 2, la tapa está soportada en
25 sus extremos por los bordes superiores de las paredes la-
terales y centralmente por el miembro de refuerzo. La tapa
17 está provista de orejetas 19 de extremo, que se curvan
hacia abajo sobre las paredes de extremo del contenedor en
un ajuste de acción brusca en acanaladuras horizontales 21
30 en las caras exteriores de las paredes 5 de extremo. La ta-

pa. 17 puede ser simplemente una lámina de polietileno de alta densidad de espesor y resistencia suficientes para retener el contenido de pescado y hielo durante el movimiento de balanceo del buque pesquero en el mar. La tapa sirve también para evitar la contaminación del contenido de un contenedor.

Cada contenedor está provisto de un orificio 23 de drenaje a través de una de las paredes 5 de extremo para permitir el drenaje del agua formada por la fusión de hielo dentro de un contenedor a lo largo de la cara exterior de las paredes de extremo de los contenedores apilados por debajo. La luz del orificio 23 está roscada para permitir la inserción de un tapón 25 de drenaje roscado. El agua de fusión dentro de un contenedor es drenada interiormente hacia el orificio 23 de drenaje a lo largo de una disposición de acanaladuras 27 de drenaje que tienen un recorrido vertical a lo largo de las caras interiores de las paredes 5 de extremo y longitudinalmente a lo largo de la cara interior de la pared 4 de fondo para comunicar con el orificio 23 de drenaje.

Como se muestra en la figura 5c, en diversos momentos durante el funcionamiento del sistema existirá un espacio vacío entre dos pilas verticales de contenedores. Los contenedores de extremo de cada fila están retenidos contra desplazamiento lateral no deseado por acoplamiento con miembros verticales de sección en T, que se describirán también posteriormente con detalle. Para evitar el vaciado de los contenedores interiores de una fila adyacente, por movimiento del buque, hacia el espacio vacío, al menos los contenedores que constituyen cada fila de la segunda capa a partir

de la parte más alta de un compartimento de bodega están fijados entre sí por medios de unión desmontables que pueden ser liberados cuando tal fila de contenedores se coloca sobre la cubierta para la carga con pescado y hielo.

5 Los medios de unión utilizados pueden comprender conectadores de canal destinados a encajar por acción brusca sobre porciones de pared lateral prolongadas adyacentes de contenedores dentro de la fila longitudinal, o una barra pasador desmontable insertada a través de un canal longitudinal que se
10 extiende a través de aberturas de acoplamiento en las porciones de pared lateral prolongadas de los contenedores en la fila, u otros medios de unión convenientes cualesquiera. En la figura 1, las porciones 7 de pared lateral están representadas provistas de taladros longitudinales 29 para
15 alojar barras pasador de fijación.

Para facilitar la entrada del contenedor entre los miembros de sección en T (descritos posteriormente) cuando el contenedor está siendo descendido a su posición, las paredes laterales 3 del contenedor están preferiblemente provistas de porciones 31 de guía inclinadas, como se ve mejor
20 en la figura 3.

De acuerdo con el presente invento, una bodega de buque pesquero está dividida a través de su longitud en una pluralidad de compartimentos de bodega de pescado (3 ó 4, dependiendo de la longitud total de la bodega). Como se
25 muestra en la figura 4, los tabiques 31 y 33 dividen la bodega en compartimentos 35, 37 y 39, de los cuales el compartimento 35 es el mayor debido a la curvatura del casco del buque.

En la figura 5a se representa una vista en corte

transversal a través del compartimento 5 de bodega, cuya figura ilustra la cubierta superior 41 que está separada por encima de la cubierta principal 34, o cubierta de trabajo. Se muestra una pluralidad de contenedores de encaje idénticos apilados dentro del compartimento 35 de bodega. Los contenedores apilados dentro de un compartimento de bodega están dispuestos en filas longitudinales, cada una de las cuales contiene un número predeterminado de contenedores que depende de la longitud relativa del compartimento de bodega y de un contenedor.

El compartimento de bodega mayor no está totalmente lleno de contenedores cuando el buque pesquero sale de puerto. Por el contrario, como se ve en la figura 4, la capa más superior de contenedores para ese compartimento de bodega está almacenada sobre la cubierta del buque en un sistema 49 de almacenamiento de contenedores, que está situado preferiblemente sobre las cubiertas de trabajo de los compartimentos de bodega más pequeños dispuestos hacia la proa del buque. El espacio de la capa superior vacante sobre los contenedores restantes dentro del compartimento de bodega de mayores dimensiones permite el almacenamiento transitorio de todas las filas de contenedores a partir de cualquier pila vertical, dentro de este espacio de capa superior, en preparación para su extracción hacia la zona de carga sobre cubierta. En la realización preferida, el número de filas que pueden alojarse a través de la capa superior es suficientemente grande con relación al número de filas que comprende cualquier pila vertical para permitir el almacenamiento de todas las filas de la pila vertical en el espacio de capa superior vacante por debajo y a un

costado del pozo.

5 Para el movimiento y colocación de contenedores situa-
dos bajo la cubierta de trabajo, cada compartimento de bo-
dega está provisto de medios de elevación internos dispues-
tos bajo la cubierta de trabajo y capaces de funcionar pa-
ra transportar contenedores de pescado entre un lugar direc-
tamente situado bajo la escotilla y otras posiciones de al-
macenamiento dentro del compartimento de bodega. En la rea-
lización original, los medios de elevación internos consis-
10 ten en un puente grúa transversal.

En la figura 4, el puente grúa asociado con el compar-
timento 39 de bodega está indicado en 51. El puente grúa
transversal asociado con el compartimento 35 de bodega está
indicado en 53 en la figura 5a, estando provisto para engan-
15 char y suspender una fila longitudinal de contenedores 55.

En modo ordinario de manipulación de contenedores,
se desplaza un puente grúa transversal por debajo de la cu-
bierta a través de un compartimento de bodega solamente
cuando el bastidor elevador está recogido contra la armadu-
ra de traslación transversal. En esta posición retraída, la
fila de contenedores acoplada por el bastidor elevador y el
propio bastidor elevador están libres de restricciones la-
terales presentadas por la guía de canal vertical y los
miembros de sección en T, pero están estabilizados por pro-
ximidad a la armadura de traslación y las vías transversa-
20 les a lo largo de las cuales se desplaza. Siempre que el
bastidor elevador se hace descender verticalmente en la bo-
dega, sin embargo, se evita el movimiento de oscilación la-
teral accidental del bastidor y los contenedores acoplados
mediante la disposición de guías verticales descrita ante-
25 30

riormente.

5 Como se ve en las figuras 4 y 5a, cada compartimento de bodega presenta una escotilla longitudinal 105 a través de la cubierta 43 de trabajo que cubre por su parte superior al compartimento de bodega. La escotilla 105 está dis-
puesta centralmente sobre la posición de almacenamiento pre-
determinada de una pila 106 vertical de contenedores, de modo que la fila longitudinal más alta de contenedores de la pila 106 puede ser elevada verticalmente desde el interior del compartimento de bodega a través de la escotilla 105 hasta una posición situada directamente sobre la escotilla.

10 Medios de transporte exteriores al compartimento de bodega son capaces de funcionar para transportar contenedores de pescado entre una posición interior al compartimento de bodega directamente por debajo de la escotilla y al menos una posición de trabajo sobre la cubierta principal del compartimento de bodega. En una realización del invento, los componentes sobre cubierta del aparato de manipulación
20 de contenedores del presente invento que realizan la elevación y descenso de una fila longitudinal de contenedores situada dentro de un compartimento de bodega directamente por debajo de la escotilla de ese compartimento de bodega y el transporte de la fila de contenedores a y desde posiciones seleccionadas sobre la cubierta de trabajo, incluyen
25 un puente grúa longitudinal.

30 Como se ve en la figura 5a, el puente grúa 107 longitudinal está montado próximo a la cara inferior de la cubierta superior 43 sobre vías longitudinales paralelas 108 dispuestas a ambos lados del pozo 105.

El puente grúa 107 longitudinal incluye también un bastidor elevador rectangular y medios de fijación de construcción similar al bastidor elevador rectangular. El desplazamiento vertical del bastidor elevador asociado con el puente grúa 107 longitudinal se efectúa por medio de un torno de cuatro tambores montado sobre la armadura de traslación longitudinal y accionado por una combinación de motor y engranajes de reducción.

El puente grúa 107 puede estar situado sobre el pozo de cada compartimiento de bodega sucesivo para mover una fila longitudinal de contenedores desde el mismo o para depositar una fila de contenedores verticalmente en el compartimiento de bodega directamente bajo la escotilla, desde donde puede ser tomada y transportada lateralmente hasta posiciones seleccionadas dentro de la bodega por el puente grúa 53 transversal instalado en la bodega.

Al menos un compartimiento de bodega está provisto de medios de soporte de traslación, capaces de funcionar para transportar contenedores entre una posición sobre la cubierta principal directamente sobre la escotilla y una posición de trabajo a un costado de la escotilla. En una realización, la colocación sobre la zona de trabajo de la cubierta de trabajo de una fila de contenedores se efectúa equipando al menos a un compartimiento de bodega con una unidad 114 de bastidor móvil transversal sobre cubierta que actúa en cooperación con el puente grúa 107 longitudinal instalado sobre cubierta.

Cuando ha sido elevada una fila de contenedores del interior de un compartimiento de bodega por el puente grúa 107, el bastidor 114 móvil transversal puede ser situado so

bre la escotilla 105 directamente bajo la fila de contenedores retenidos por el puente grúa instalado sobre cubierta. Los contenedores pueden ser entonces bajados en el bastidor 114 sobre una porción de plataforma de soporte. In-
5 virtiendo esta operación, una fila de contenedores así llenados puede ser repuesta al interior del compartimento de bodega.

Alternativamente, una fila de contenedores elevada del interior de un compartimento de bodega y bajada en el
10 bastidor 114 situado directamente sobre la escotilla 105, puede ser llenada con pescado y hielo mientras está retenida en el bastidor 114 directamente sobre la escotilla 105, sirviendo el bastidor 114 al mismo tiempo como puesto de carga y como tapá provisional sobre la escotilla 105 para
15 evitar que el pescado y hielo caigan en el compartimento 105 de bodega.

Aun cuando se ha descrito y expuesto una realización particular con referencia específicamente a contenedores de buques pesqueros, ha de entenderse que esta realización es
20 solamente ilustrativa y que el presente invento no está limitado a ella, sino que incluye todas las realizaciones comprendidas en el ámbito y esencia de las reivindicaciones anejas.

REIVINDICACIONES

Los puntos que como característica de novedad se presentan para que sean objeto de esta solicitud de Modelo de Utilidad en España, por VEINTE años, son los que se recogen en las reivindicaciones siguientes:

5
10
15
20
25

1ª.- Un contenedor de encaje que tiene una pared de fondo, un par de paredes laterales que se extienden hacia arriba desde costados opuestos de dicha pared de fondo, y un par de paredes de extremo que se extienden hacia arriba desde extremos opuestos de dicha pared de fondo, estando configurados y dimensionados el extremo superior y el fondo de dicho contenedor para acoplamiento de encaje, respectivamente, con el fondo y la parte superior de contenedores similares verticalmente adyacentes en una pila vertical, estando provistas dichas paredes laterales de puntos de fijación próximos a las porciones superiores de las mismas destinados a acoplarse con medios de fijación que funcionan entre dichas paredes laterales.

2ª.- Un contenedor de encaje de acuerdo con la reivindicación 1ª, en donde los puntos de fijación son ranuras opuestas situadas en dichas dos paredes laterales opuestas cerca de sus porciones superiores.

3ª.- Un contenedor de encaje de acuerdo con la reivindicación 1ª, en donde las porciones superiores de dichas paredes laterales se extienden verticalmente más allá de

5 las partes superiores de dichas paredes de extremo, y las porciones de fondo de dichas paredes laterales están rebajadas hacia el interior en un grado suficiente de modo que la porción de fondo de dichos contenedores es de un ancho reducido dimensionado para ser recibido entre las porciones superiores prolongadas de las paredes laterales de un contenedor similar apilado verticalmente por debajo del mismo.

10 4a.- Un contenedor de encaje de acuerdo con la reivindicación 3a, para el almacenamiento de pescado y hielo dentro de la bodega de un buque pesquero, en donde la dimensión vertical de la porción de fondo del contenedor de ancho reducido es ligeramente inferior a la dimensión vertical de las porciones superiores de las paredes laterales que se extienden más allá de las partes superiores de dichas paredes de extremo; una de dichas paredes verticales de extremo tiene un orificio de drenaje situado inmediatamente por encima de la cara interior de dicha pared de fondo; y una disposición de acanaladuras de drenaje paralelas tiene un recorrido vertical a lo largo de las caras interiores de dichas paredes de extremo y longitudinalmente a lo largo de la cara inferior de dicha pared de fondo para establecer comunicación con dicho orificio de drenaje, con lo cual el líquido alojado en el contenedor fluye a lo largo de dichas acanaladuras de drenaje y sale a través de dicho orificio de drenaje.

25 5a.- Un contenedor de acuerdo con la reivindicación 4a, en donde dichos puntos de fijación son ranuras longitudinales opuestas situadas en dichas paredes laterales a una distancia vertical uniforme por encima de dichos bordes horizontales más altos de dichas paredes de extremo.

30

5 6^a.- Un contenedor de acuerdo con la reivindicación 5^a, en donde dichas paredes laterales y dichas paredes de extremo son paredes dobles formadas cada una por dos tabiques separados, y están provistas de una pluralidad de ondulaciones que se extienden verticalmente separadas a lo largo de dichas paredes, formándose cada una de dichas ondulaciones durante la fabricación de dicho contenedor por la compresión de una sección vertical estrecha de material del tabique exterior de una pared hacia el interior para establecer contacto con el tabique interior de dicha pared, y en donde los espacios de dichos tabiques de cada pared contienen un material aislante térmico.

10 7^a.- Un contenedor de acuerdo con la reivindicación 4^a, que comprende adicionalmente un miembro rígido alargado y estrecho que se extiende transversalmente entre dos puntos opuestos en las caras interiores de dichas paredes laterales, y fijado rígidamente a las mismas, estando la parte más alta de dicho miembro a la misma altura que las partes más altas de las paredes de extremo, y una tapa laminar dimensionada para ajustar con precisión entre dichas paredes laterales de dicho contenedor y para descansar en un plano horizontal, soportada centralmente por la parte superior de dicho miembro rígido y soportada en la proximidad de los extremos opuestos de dicha tapa por la parte superior de dichas paredes de extremo, teniendo dicha tapa en cada uno de sus extremos una porción curvada hacia abajo para acoplamiento sobre los bordes superiores y caras exteriores de dichas paredes de extremo opuestas.

25 8^a.- Un contenedor de acuerdo con la reivindicación 7^a, en donde aberturas de adaptación a través de las caras

5

de extremo de una de dichas paredes laterales comunican con un canal longitudinal que se extiende a través de dicha pared lateral paralelamente a dichas ranuras longitudinales, y por encima de las mismas, de modo que pueden ser fijados transitoriamente una pluralidad de contenedores situados adyacentemente por sus extremos mediante la inserción de una barra rígida desmontable en canales longitudinales alineados de dichos contenedores.

10

9ª.- Un contenedor de acuerdo con las reivindicaciones 5ª, 6ª o 7ª, en donde están dispuestas porciones inclinadas hacia el interior y hacia abajo sobre cada costado del contenedor en cada extremo del mismo, inmediatamente por encima de la porción de fondo del contenedor de ancho reducido

15

10ª.- "UN CONTENEDOR DE ENCAJE".

Tal y como se ha descrito en la Memoria que antecede, representado en los dibujos que se acompañan y con los fines que se han especificado.

20

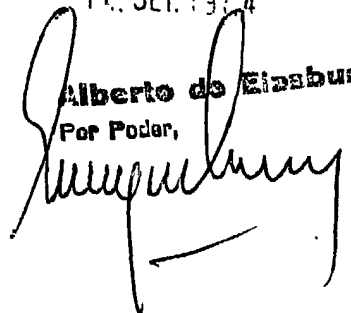
Esta Memoria consta de diecinueve hojas escritas a máquina por una sola cara.

Madrid,

P.A.

14. SET. 1954

Alberto de Eizaburu
Por Poder,



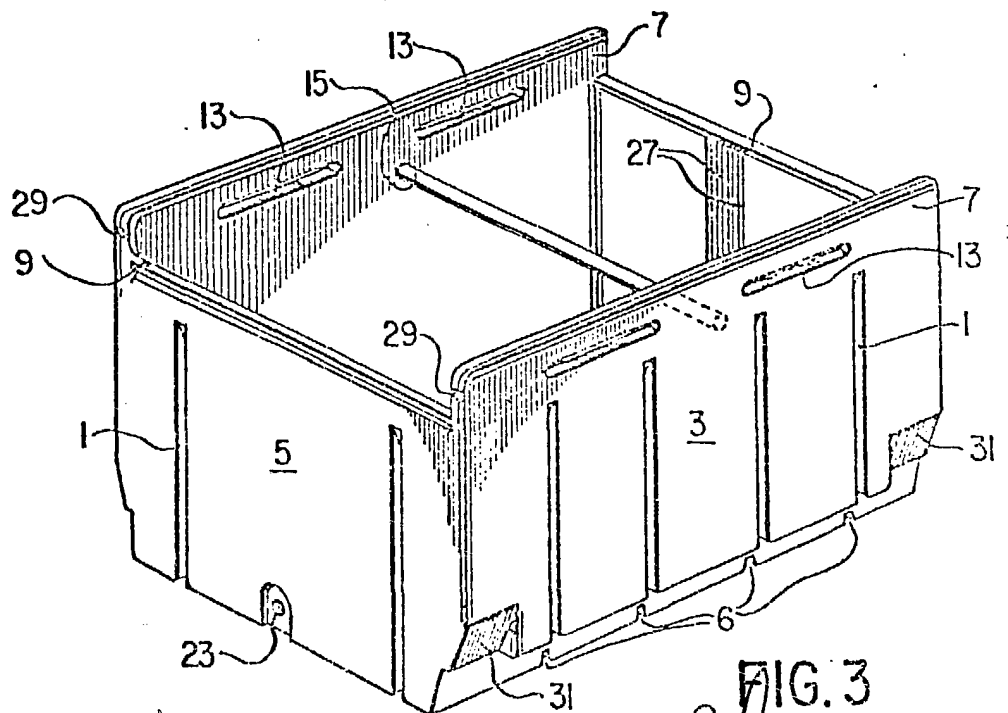
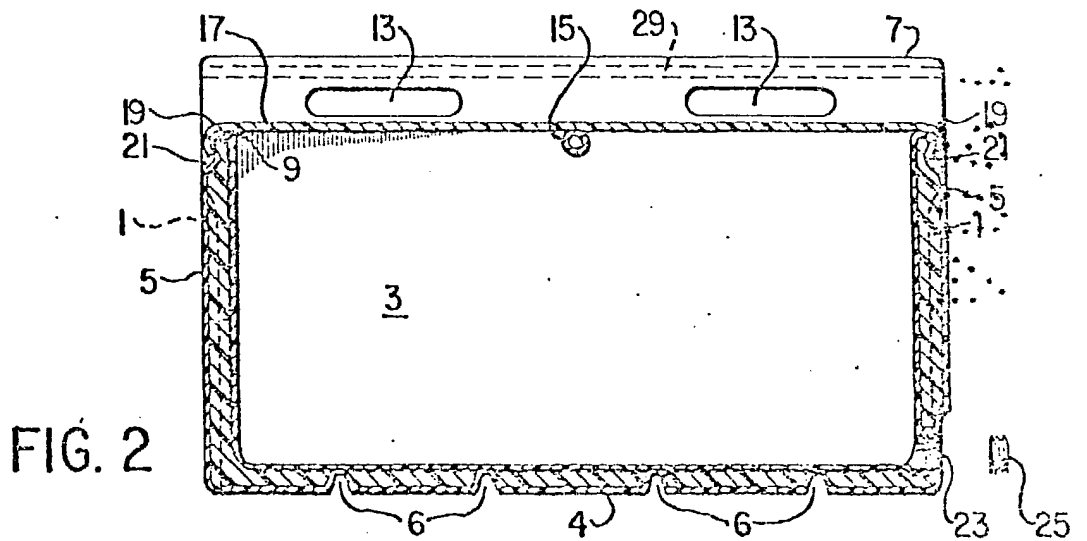
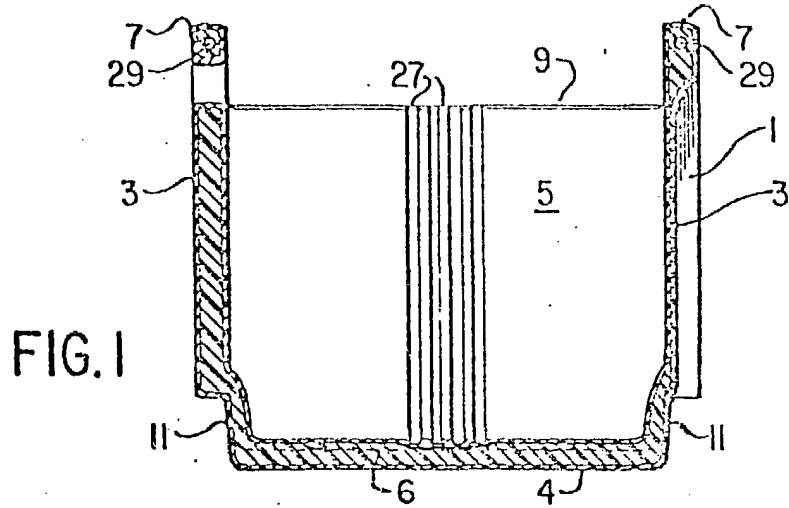


FIG. 3
Alberto de Elizaburu
Por Poder
Alberto de Elizaburu

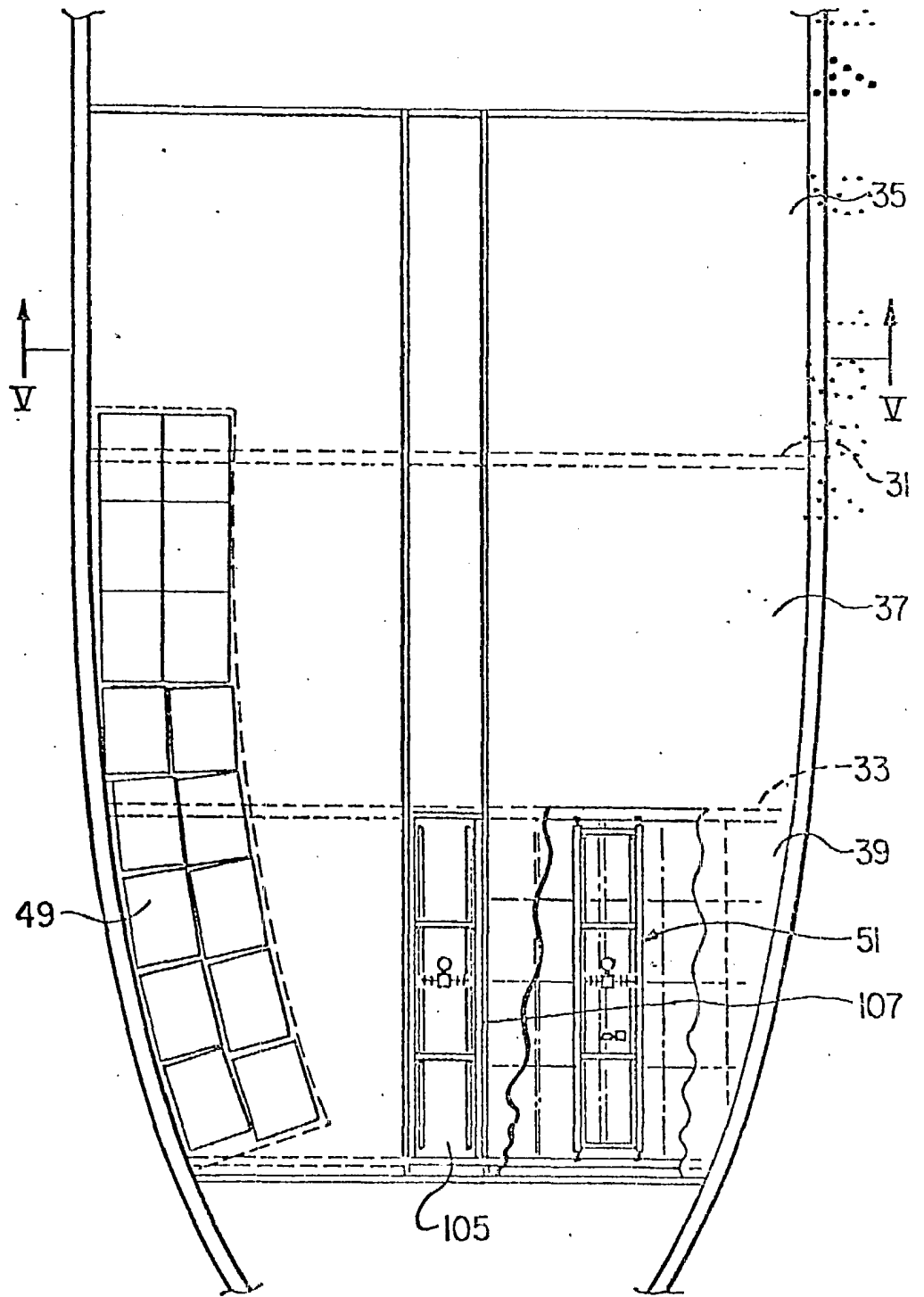
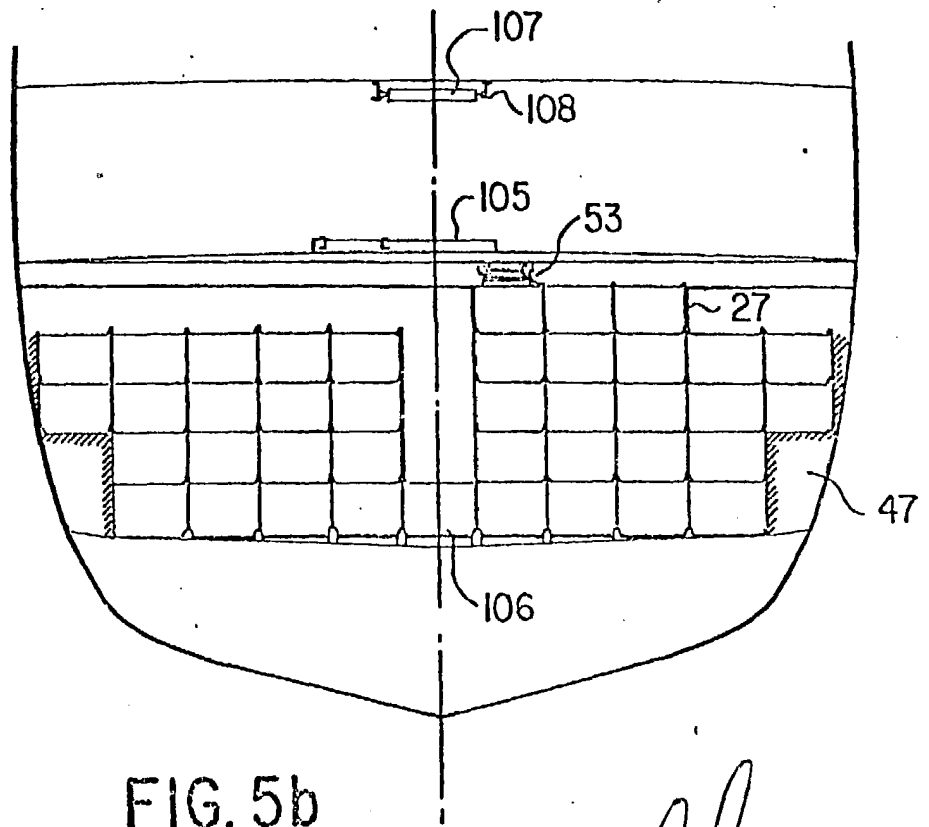
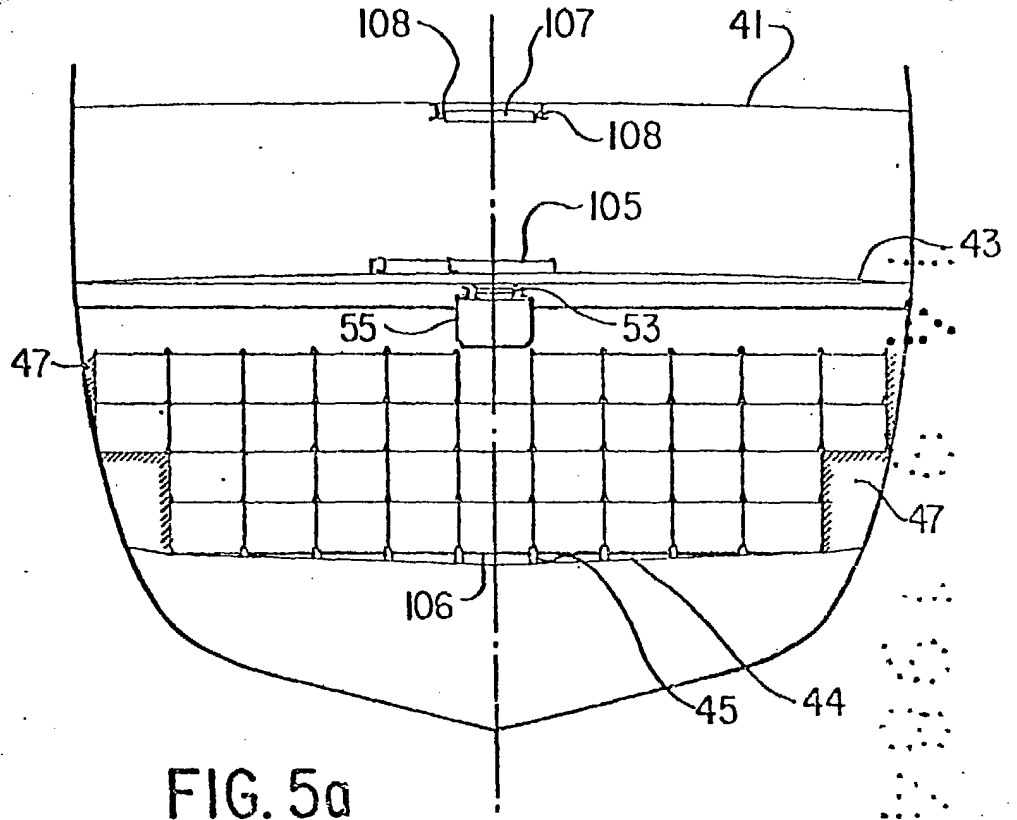


FIG. 4

Alberto de Elizaburu
Por Autor



Alberto de Elzaburu
Por Poder
Alberto de Elzaburu

• ESCALA VARIABLE

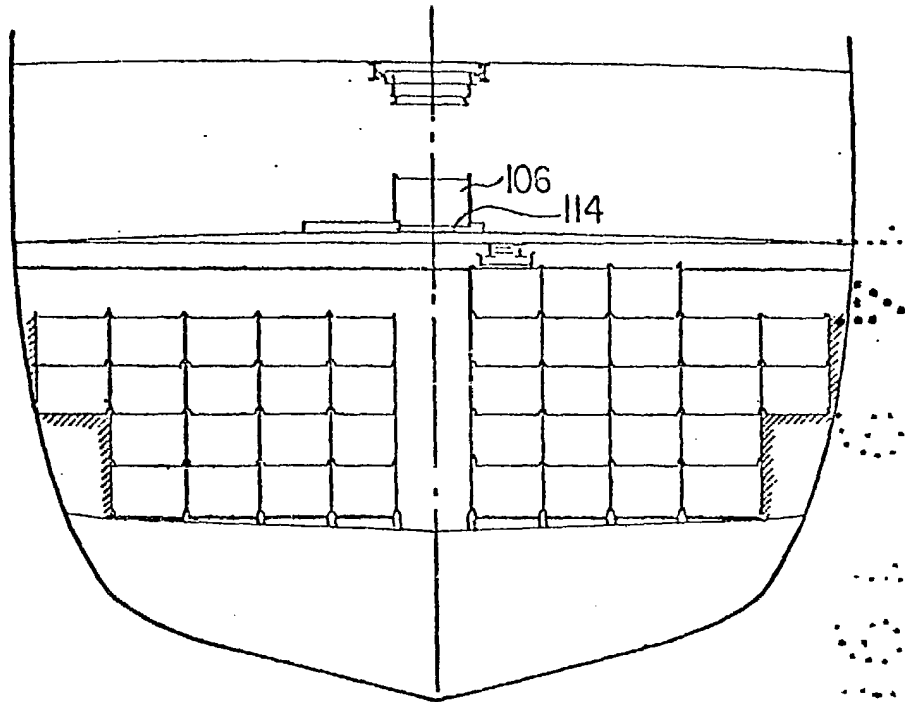


FIG. 5c

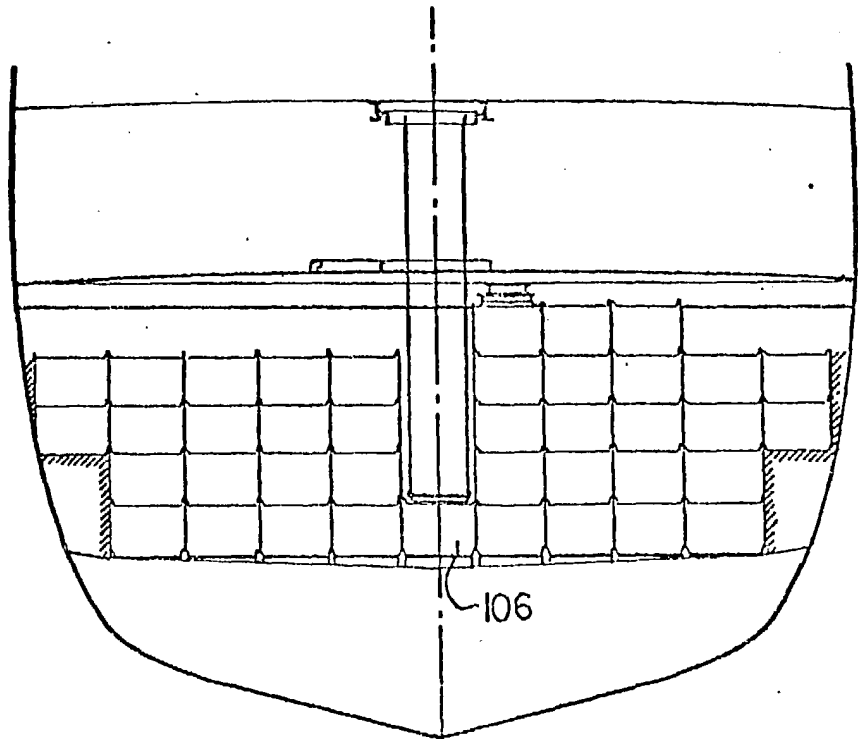


FIG. 5d

Alberio de Elizaburu
Por Poder