

28 SEP 1958



- 1 -

281129

MEMORIA DESCRIPTIVA

para una Patente de Invención, por veinte años en España, a favor de Don Gregorio Rojas Herrera, de nacionalidad española, residente en Madrid, Campillo 28, por:

" MAQUINA MOLDEADORA DE ESQUINAS DE BANDEJAS PARA MALETAS ".

-----



281129

La presente invención se refiere a una máquina moldeadora de esquinas de bandejas para maletas, mediante la cual se consigue un perfecto acabado del trabajo, un considerable ahorro de tiempo y mano de obra, aparte de que para su manejo no es necesario emplear operario especializado alguno, dado lo sencillo de su funcionamiento, por lo que resulta altamente interesante para la economía de los fabricantes de maletas en serie.

Esencialmente la máquina que se reivindica está constituida por:

- un cuerpo de fundición constituido por una base y un brazo vertical;

- dos piezas moldeadoras, dispuestas en la base del cuerpo de fundición, una macho y otra hembra, siendo la pieza macho hueca para alojar en su interior una resistencia eléctrica, mediante cuyo calor moldear indeformablemente la bandeja de la maleta;

- una palanca, que tiene su eje de giro en la parte superior del brazo vertical de fundición, que presenta una prominencia cerca de su extremo prisionero al cuerpo de fundición para apoyar sobre un eje vertical, dispuesto entre dos desliza-



281129

5        dores del brazo de fundición, que presenta un muelle recuperador, y cuyo eje descansa sobre un pivote que, a su vez, se apoya en la pieza moldeadora hembra, de forma que al abatirse la palanca sobre el eje, éste fuerza a la pieza moldeadora hembra para juntarse a la pieza macho, entre las cuales, claro está, se introduce la bandeja.

10        Para facilitar la comprensión de lo expuesto anteriormente, se hace referencia a las figuras que constan en el plano que se acompaña a la presente memoria, el cual deberá ser interpretado como desprovisto de todo alcance limitativo.

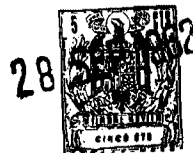
La figura 1ª muestra una vista frontal de la máquina moldeadora.

15        La figura 2ª presenta una vista lateral de la misma.

La figura 3ª es una vista en corte (doble) de la parte inferior de la máquina, donde van dispuestas las piezas moldeadoras.

20        La figura 4ª muestra la esquina de una bandeja ya redondeada.

Los números que se señalan en tales figuras corresponden a las distintas partes de la máquina, por lo que con referencia a los mismos su des-

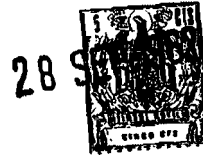


281129

cripción es como sigue:

La máquina se compone de un cuerpo de fundición formado por una base -2-, que presenta dos pares de orejetas de fijación -1-, y un brazo vertical -4-, naciente de dicha base. En el extremo superior de este brazo vertical va unida, por medio de un eje de giro -11-, una palanca -12- que se abate sobre un eje vertical -10-, dispuesto entre dos deslizadores -13-, que tiene un muelle recuperador -9-, y cuyo eje apoya por su parte inferior en un pivote -8- que ostenta un tornillo de inmovilización -14-; cuyo pivote descansa en la pieza moldeadora hembra -15- que tiene en su parte inferior un hueco -7- para recibir el cuerpo de la pieza moldeadora macho -21-.

La pieza moldeadora macho -21- es hueca y encierra en su interior una resistencia eléctrica -25-, aislada por canutillos -24- de porcelana o similar, que recibe corriente por medio del enchufe -20- que se corresponde con el porta-bornas -18-, dispuesto en la tapa -5- de la pieza -21-, y cuya tapa se fija por medio de los tornillos -19-. La pieza moldeadora hembra -15- tiene en ambos lados unas orejas de deslizamiento -16- sobre unas guías verticales -6-, fijas en la base de fundición -2-,



5 que presentan en su parte inferior unas tuercas  
-22- de regulación del espacio -17- destinado a  
introducir la bandeja -26- de maleta a moldear;  
cuyas guías verticales pasan por su parte infe-  
rior por unos deslizadores abiertos -23- de la  
plancha de prolongación -3- de la pieza moldeadora  
macho -21-.

10 Cuando la bandeja -26- (figura 4ª) de  
la maleta se introduce en el espacio -17-, regu-  
lable por las tuercas -22- dispuestas en las  
guías -6- de las piezas moldeadoras -15- y -21-,  
por medio de la acción del calor y presión de las  
referidas piezas moldeadoras quedan perfectamente  
acabados los bordes -27- y esquinas -28-.

15 Suficientemente descrito el objeto de  
este invento, únicamente queda por hacer constar  
que el cambio de materiales y dimensiones, así  
como modificaciones de detalle que pudieran intro-  
ducirse, se encuentran comprendidas y protegidas  
20 por la presente patente y, por tanto, no serán ob-  
jeto de nuevo registro.

-----



281129

N O T A.-  
= = = = =

El presente registro consta de las siguientes reivindicaciones:

5 1.- Máquina moldeadora de esquinas de bandejas para maletas, caracterizada porque está constituida por un cuerpo de fundición constituido por una base y un brazo vertical, que nace de aquella, cuya base soporta y dirige, por medio de dos guías, dos piezas moldeadoras hembra y macho, de las cuales la pieza macho es hueca y aloja en su interior una resistencia eléctrica aislada, que toma la corriente de un porta-bornas dispuesto en la tapa de dicha pieza macho moldeadora; en tanto que la pieza hembra presenta un hueco para recibir y moldear la bandeja de la maleta.

10

15

20 2.- Máquina moldeadora de esquinas de bandejas para maletas, según lo reivindicado en el punto anterior, caracterizada porque en la parte superior del brazo vertical de la fundición se ha dispuesto, por medio de un eje de giro, una palanca que presenta una prominencia para apoyar en el extremo libre de un eje vertical dispuesto entre dos deslizadores del brazo de fundición, cuyo eje lleva un muelle recuperador y apoya por su extremo infe-



rior en un pivote que, a su vez, descansa en la parte superior de la pieza moldeadora hembra.

5 3.- Máquina moldeadora de esquinas de bandejas para maletas, según lo reivindicado en los puntos anteriores, caracterizada porque las guías de dirección por las que se deslizan, por medio de orejetas, las piezas moldeadoras macho y hembra, presentan en su parte inferior unas tuercas de regulación del espacio donde se ha de introducir la bandeja a moldear.

10

4.- Máquina moldeadora de esquinas de bandejas para maletas.

Según se describe y reivindica en la presente memoria descriptiva y se ilustra con los dibujos que a la misma se acompañan.

15

Y que consta de siete hojas foliadas escritas a máquina por una sola de sus caras.

Madrid, a 28 SEP. 1962

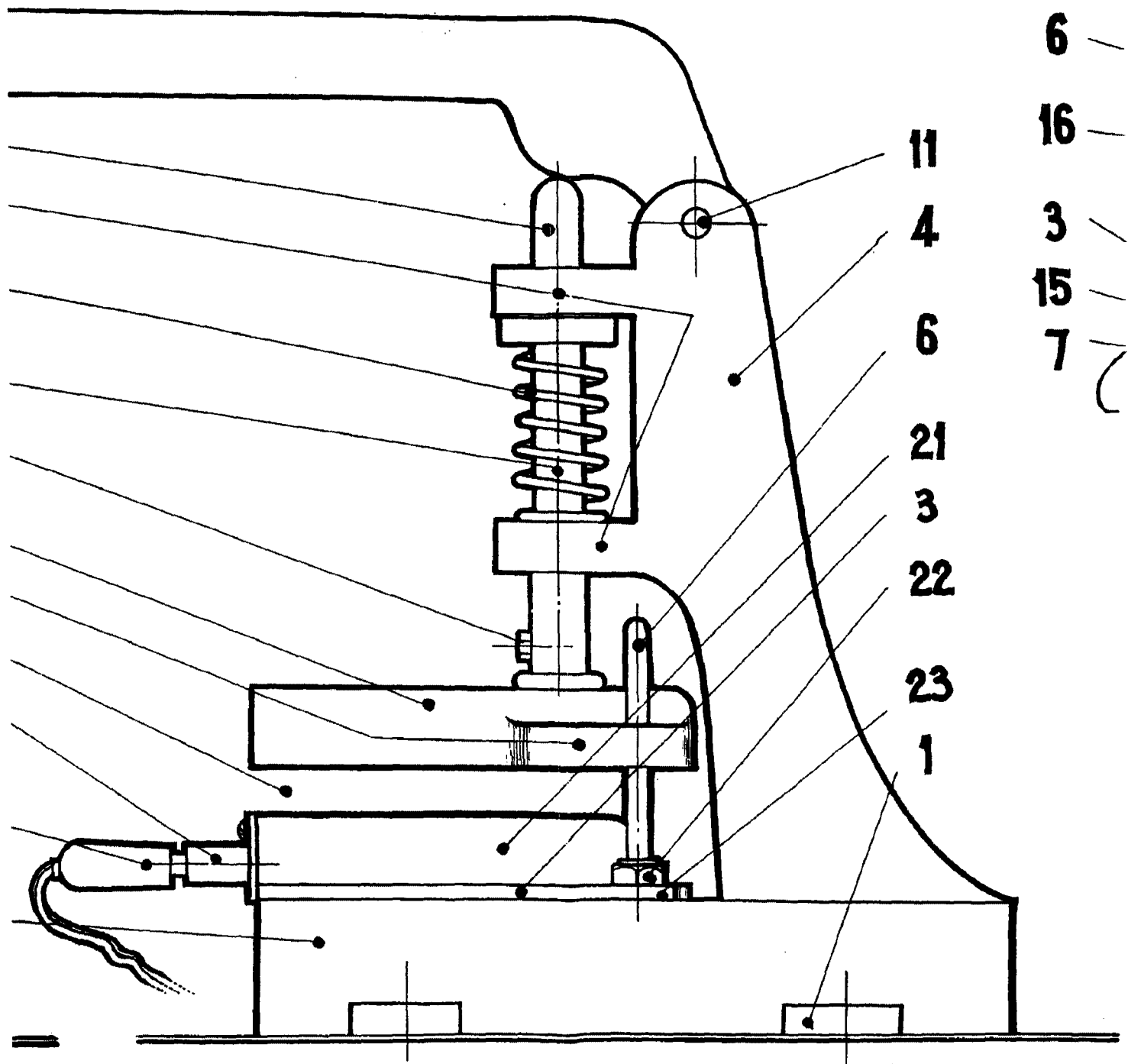


Fig. 2.

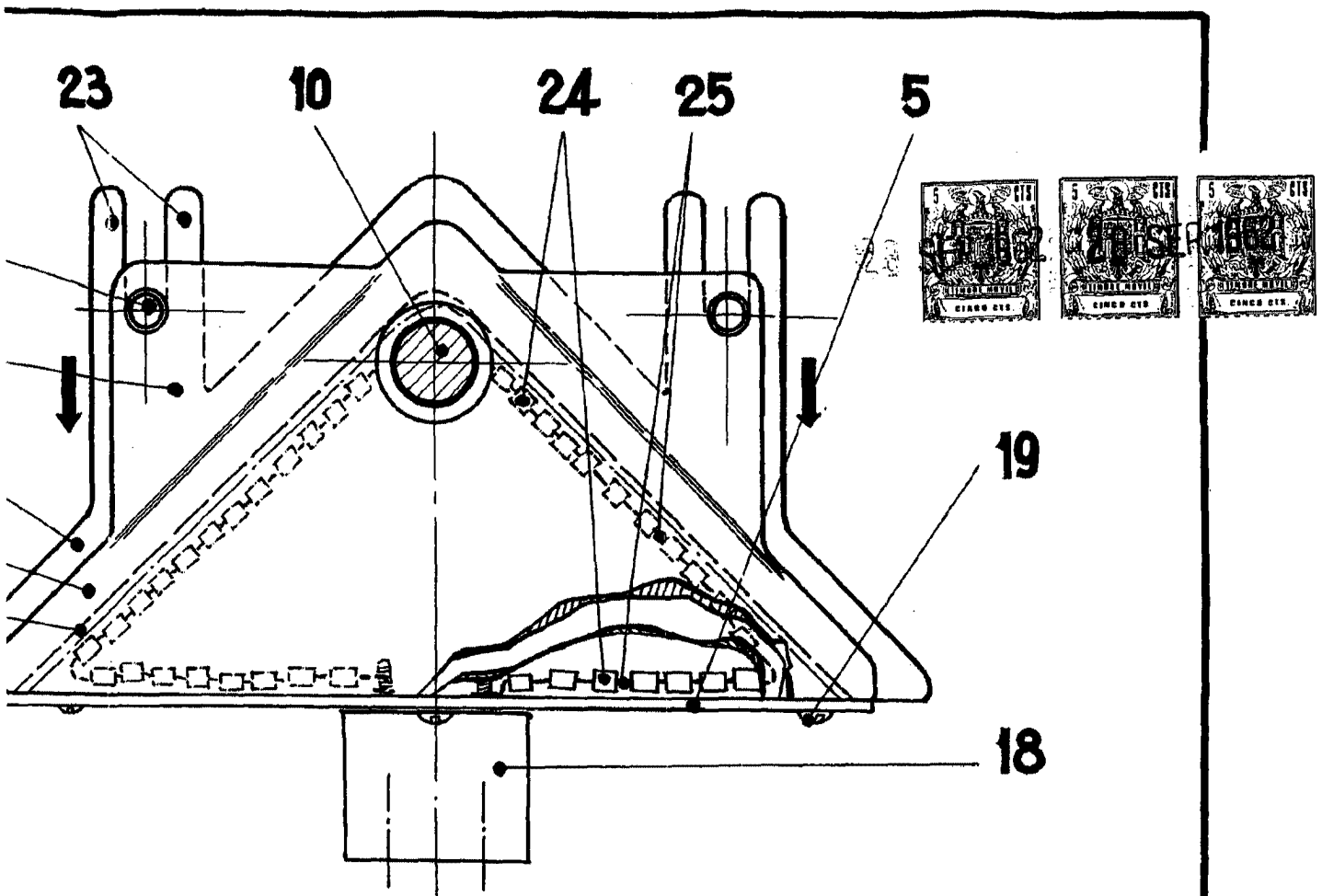


Fig. 3.

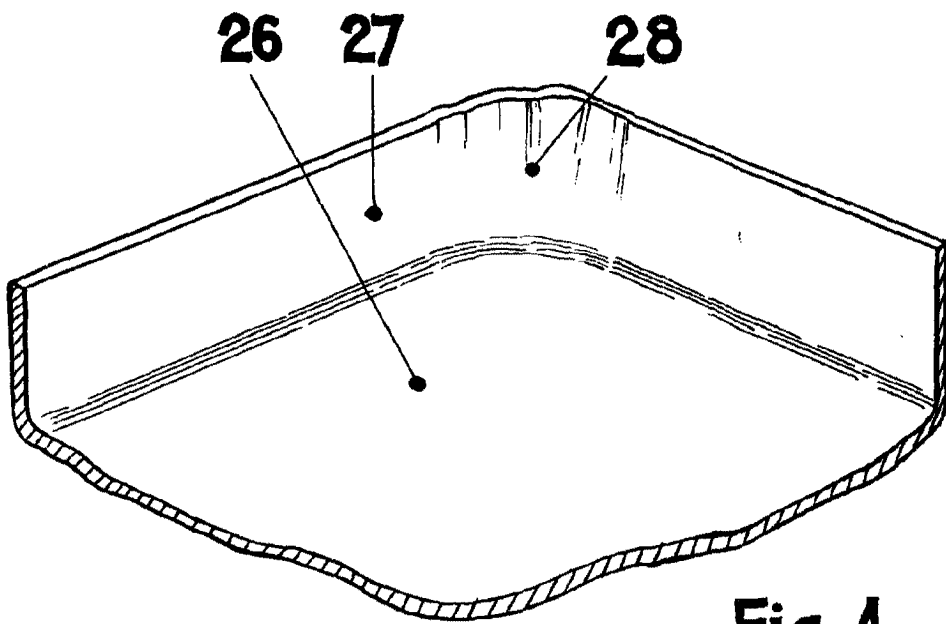


Fig. 4.

ESCALA VARIABLE

*[Handwritten signature]*

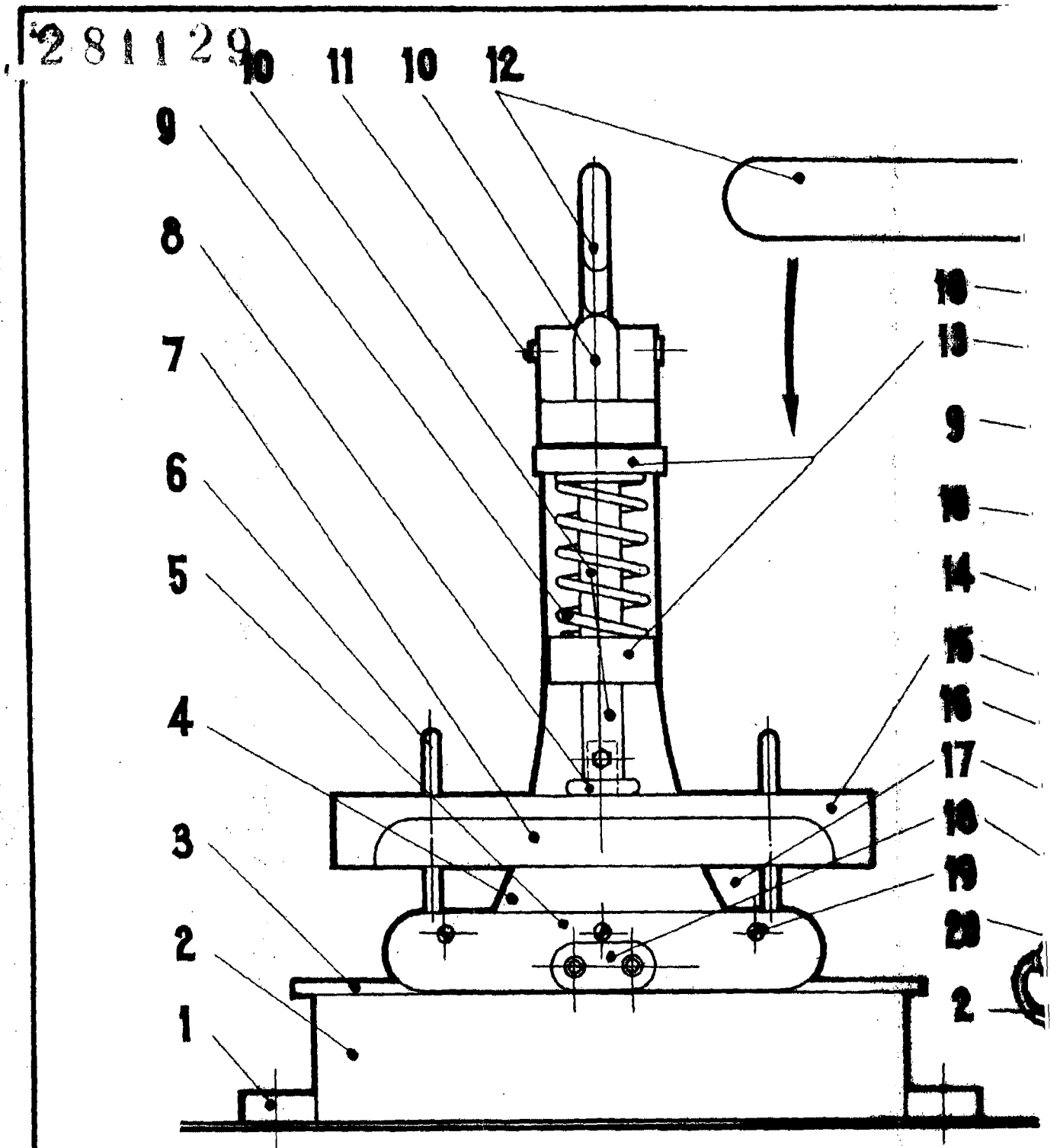


Fig.1.