



1962

281 111

M E M O R I A D E S C R I P T I V A
DE UN SEGUNDO CERTIFICADO DE ADICION A FAVOR DE DON JUAN
SANCHO FIGUERAS, DE NACIONALIDAD ESPAÑOLA, RESIDENTE EN
MADRID, Fernando El Católico 13

s o b r e :

PERFECCIONAMIENTOS INTRODUCIDOS EN EL OBJETO DE LA PATENTE
PRINCIPAL Nº 277.190 POR SISTEMA PARA LA CONSTRUCCION DE
FORJADOS DE PISOS EN LA CONSTRUCCION.



5.- Con la presente solicitud se trata de proteger los perfeccionamientos introducidos en el objeto de la patente principal número 277.190 por sistema para la construcción de forjados de pisos en la construcción, con los cuales dada la nueva disposición se consiguen grandes ventajas al llevar a cabo el tendido de piezas y casetones para conseguir el forjado.

10.- En esencia consiste en disponer una sucesión de viguetas construidas a base de elementos especiales cuya estructura responde a la formación de dos cámaras, así como los correspondientes salientes o pestañas para el apoyo del casetón, siendo continuadas éstas en virtud del alambre de ensamblaje que se utiliza, conformándose entre pieza y pieza constitutiva de las viguetas un nervio de hormigón y varilla lo suficientemente resistente al esfuerzo de tracción que deba sufrir el forjado, determinando al mismo tiempo su relleno un fin primordial como es la compresión.

15.- El hecho en sí de que la pieza constitutiva de la vigueta presente más de una cámara es debido a que con ella se consigue una mayor superficies de vigueta y a la vez ligeranza de peso en ella, siendo notorio el hacer constar que al suponer más superficie de vigueta, se utilizarán menos casetones, y como es lógico disminuye el peso del forjado, yendo todo ello en beneficio de la construcción.

20.- Los elementos prefabricados que han de componer el sistema de forjado serán construidos en todo género de materiales tales como cerámica, cemento., etc., siempre y cuando resulten aptos para el fin a que se les destina.

25.- Para mejor comprensión de la descripción que sigue, se adjuntan dibujos a los cuales se hará constante referencia a lo largo de la misma, siempre a título de ejemplo no limitativo.

30.- La Figura 1ª., es una sección de la pieza empleada como



casetón.

La Figura 2^a., es una sección de la pieza que integrarán la vigueta, y

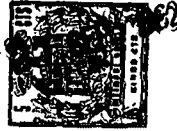
5.- La Figura 3^a., es un detalle en perspectiva de como se lleva a cabo la colocación de piezas y casetones para lograr el forjado.

10.- Consiste la presente invención en los perfeccionamientos introducidos en el objeto de la patente principal número 277.190 por sistema para la construcción de forjados de pisos en la construcción, caracterizados porque las viguetas son constituidas a base y sucesión de una pluralidad de piezas (1) las cuales presentan dos cavidades o cámaras (2) en sentido longitudinal, además de unas pestañas (3) donde se llevará a cabo el asiento del casetón (4) entre vigueta y vigueta; igualmente en dichas pestañas denotan un saliente (5) el cual origina una relativa profundidad (7) entre la citada pestaña y el cuerpo de la pieza para una mejor disposición del hormigón u otro material que se vierta para la formación del nervio de compresión y resistente a la tracción.

20.- La parte superior de la pieza denota unas acanaladuras longitudinales (8) que proporcionan un estriado el cual colabora en la mejor adherencia del material que se pueda verter para enrasar piezas o viguetas y los casetones que determinará la superficie del forjado.

25.- El casetón (4) o pieza que se dispone entre vigueta y vigueta formadas por las piezas (1), consta de una uñeta (9) a cada lado, en disposición longitudinal, la cual es el punto de apoyo sobre las aletas o pestañas (3) de la pieza (1) que forma la estructura de la vigueta.

30.- La vigueta es formada al conjuntar lateralmente las piezas (1) en contacto sus pestañas (3) por el plano (10) dando lugar a la formación de un hueco (11) el cual es rellenado de hormi-



281111

5.- gón, etc., etc., o material empleado en tal operación. Una vez integrada la vigueta, se procede entre ambas a situar las piezas casetones (4), situación que se logra al descansar en la pestaña (3) de la vigueta la uñeta (9) del citado casetón, formándose otro hueco (12) que igualmente es rellenado de material apropiado, formándose una vez logrado el enrase el correspondiente forjado.

10.- Si bien la forma de ejecución aquí descrita constituye aplicación preferente de la presente invención, podrán introducirse modificaciones de forma y de detalle sin que por ello varíe la esencialidad de la misma, la cual se reivindica en la siguiente

NOTA

15.- En resumen, la presente solicitud recaerá sobre las siguientes reivindicaciones.

20.- 1ª.- Perfeccionamientos introducidos en el objeto de la patente principal nº 277.190 por sistema para la construcción de forjados de pisos en la construcción, caracterizados porque las viguetas son constituidas a base de una sucesión de piezas las cuales presentan dos cavidades o cámaras en sentido longitudinal, además de unas pestañas donde se llevará a cabo el asiento de los casetones entre vigueta y vigueta, llevando a su vez las citadas pestañas un saliente o diente que origina una relativa profundidad entre la pestaña y el cuerpo de la pieza para una mejor disposición de agarre del material de relleno que forma el nervio de compresión y tracción.

30.- 2ª.- Perfeccionamientos introducidos en el objeto de la patente principal nº 277.190 por sistema para la construcción de forjados de pisos en la construcción, según la reivindicación anterior caracterizados porque la parte superior de la pieza denota unas acanaladuras longitudinales que proporcionan un estriado el cual colabora en la mejor adherencia del material que se pueda verter para enrasar piezas y viguetas y los



casetones que determinarán la superficie del forjado.

- 5.- 3a.- Perfeccionamientos introducidos en el objeto de la patente principal nº 277.190 por sistema para la construcción de forjados de pisos en la construcción, según las reivindicaciones anteriores caracterizados porque el casetón o pieza que se coloca entre vigueta y vigueta consta de una uñeta a cada lado, en disposición longitudinal, la cual es el punto de apoyo sobre las aletas o pestañas de la pieza que forma la estructura de la vigueta.
- 10.- 4a.- Perfeccionamientos introducidos en el objeto de la patente principal nº 277.190 por sistema para la construcción de forjados de pisos en la construcción, según las reivindicaciones anteriores caracterizados porque la vigueta es formada al conjuntar lateralmente las piezas que la integran en contacto sus pestañas, dando lugar a la formación de un hueco el cual es relleno de material formando el nervio correspondiente resistente a la tracción y compresión.
- 15.- 5a.- Perfeccionamientos introducidos en el objeto de la patente principal nº 277.190 por sistema para la construcción de forjados de pisos en la construcción, según las reivindicaciones anteriores caracterizados porque una vez integrada la vigueta se procede entre ambas a situar las piezas-casetones, situación que se logra al descansar en la pestaña de la vigueta la uñeta longitudinal del citado casetón, formándose otro hueco que al igual que el anterior es relleno de material hasta enrasar y quedar así formado el forjado.
- 20.- 6a.- PERFECCIONAMIENTOS INTRODUCIDOS EN EL OBJETO DE LA PATENTE PRINCIPAL Nº 277.190 POR SISTEMA PARA LA CONSTRUCCION DE FORJADOS DE PISOS EN LA CONSTRUCCION.
- 25.- Según se describe en la presente memoria que consta de cinco hojas escritas a máquina por una sola cara y dibujos.
- 30.-

Madrid a 27 de sepbre de 1962



281111

Fig.1

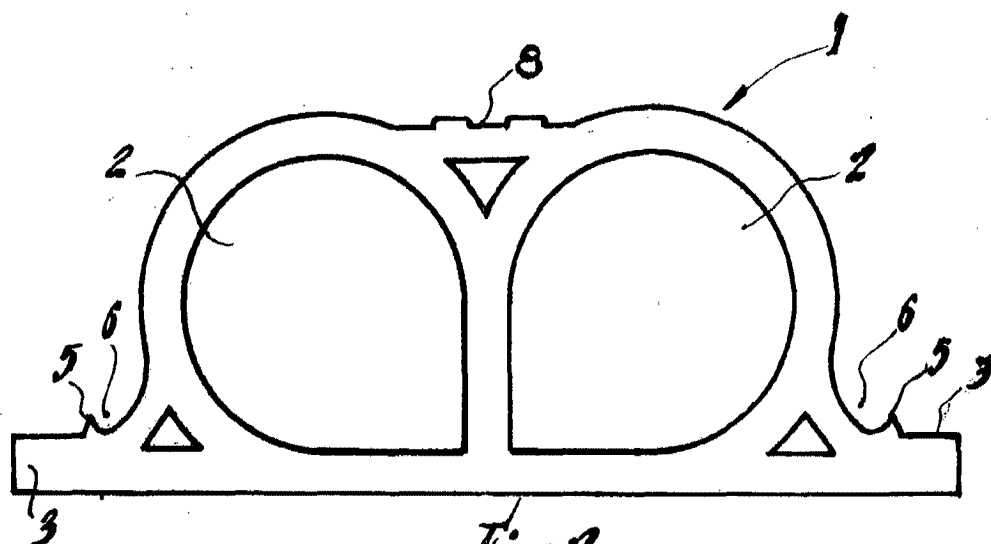
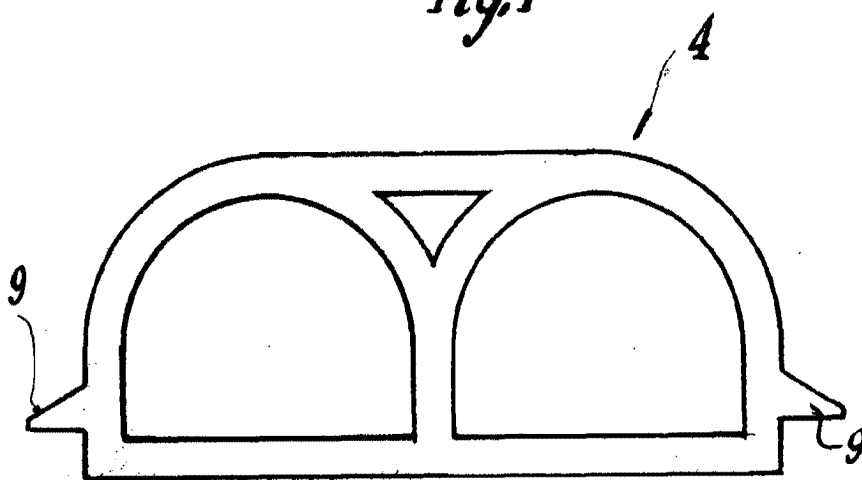


Fig.2

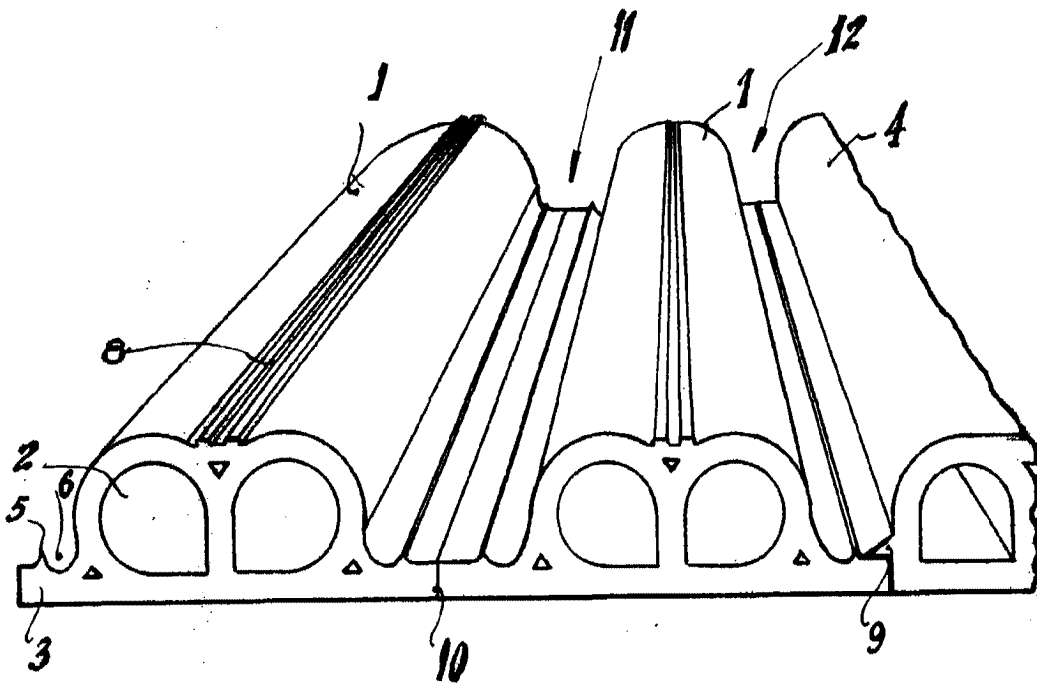
ESCALA VARIABLE
Madrid, 2 de SEP. 1962 de 19...

AA



17

Fig. 3 281111



ESCALA VARIABLE

Madrid, de 27 SEP. 1962 de 19.....