

(19) ES (11) (21) (22)	NUMERO <b>281008</b>	(16) Y
	FECHA DE PRESENTACION <b>L 8 AGO. 1984</b>	



ESPAÑA

**MODELO DE UTILIDAD**

**16 ENE. 1985**

(30) PRIORIDADES:	(32) FECHA	(33) PAIS
(31) NUMERO		

(47) FECHA DE PUBLICIDAD	(51) CLASIFICACION INTERNACIONAL <i>F16 B 7/00</i>
--------------------------	---

(54) TITULO DE LA INVENCIÓN	
"BRIDA PARA UNION EN "T" DE DOS TUBOS".	

(71) SOLICITANTE (S)	
DON JUAN MANUEL DE LA PEÑA AZNAR	

DOMICILIO DEL SOLICITANTE	
MADRID, María de Molina, 12	

(72) INVENTOR (ES)	
el propio solicitante.	

(73) TITULAR (ES)	
-------------------	--

(74) REPRESENTANTE	
DON MANUEL DE RAFAEL GARCIA	

MEMORIA DESCRIPTIVA

Se refiere el modelo según expresa su enuncia  
do a un medio tubular de embridaje para tubos en for  
ma de "T", especialmente de tubos destinados a los  
andamiajes tubulares que, esencialmente, constande  
5 dos piezas simétricas, es decir, de una sola pieza  
estampada que combinadas, dos a dos, vienen a for  
mar la brida para sujetar dos tubos dispuestos en  
forma de "T".

Un detalle del modelo es que la pieza que com  
pone esencialmente un semicuerpo de la brida, es una  
10 pieza estampada en proyección semihueca, en media ca  
ña o semicircular, en formato de "T" con pliegues on  
dulados en la comisura de sus respectivos sectores.

Otro detalle del modelo es que, al menos, la  
15 parte o partes que sirven para el enchufe de un tubo  
coaxial que, por dentro, constan de una suave conici  
dad invertida que, al apretar los medios de aprieto  
de dicha brida, la presión empieza a celebrarse del  
extremo coaxial de la brida hacia dentro para que la  
20 sujeción del tubo sea constante en toda su extensión.

Otro detalle de las piezas que constituyen la  
brida es que, en la zona intermedia entre un sector  
y otro, lateralmente, consta de medios hembras para  
el paso de los pernos o medios de aprieto en los que,  
25 al menos, uno de dichos medios hembras, es un taladro

cuadrado para inmovilizar, giratoriamente, un sector del vástago roscado.

5 En otro ejemplo de dicho modelo es que el sector de embridaje horizontal, va dotado de medios de empaquetadura en forma de una banda enrollable comprensible, tal como: goma, caucho, latex o similar que permite asegurar dicha sección a otros medios de menor diámetro que el tubo propiamente dicho; tales como: barrotes de balconadas, balustras o similares.

10 Una idea más amplia de las características del modelo la realizaremos a continuación al hacer referencia a la lámina de dibujos que a ésta memoria se acompaña, en la que de manera un tanto esquemática y tan sólo por vía de ejemplo se representan los detalles preferidos del modelo.

15 En los dibujos:

La figura 1, es una vista en alzado frontal de perfil, de la brida objeto del modelo, sujetando dos tubos en "T".

20 La figura 2, es una vista igual a la anterior en alzado lateral.

La figura 3, es una vista en planta superior respecto de la anterior.

25 La figura 4, es una vista igual a la 1, en un ejemplo diferente de sujeción sobre un medio de me-

nor sección.

Refiriéndonos a dichas ilustraciones vemos que la brida, según el modelo y en una realización preferente del mismo, se compone de dos piezas homólogas -1- y -2- que en definitiva se trata de la misma pieza estampada en media caña en forma de "T", con ondulaciones en la comisura de ambos sectores, componiendo un medio de embridaje tubular coaxial -3- y otro medio de embridaje tubular cortado perpendicularmente -4- entre los cuales van dispuestos los medios de aprieto únicos -6- transversalmente dispuestos, integrados por un perno o vástago con una sección prismático cuadrada -7-, y otra roscada -8- donde aprieta la tuerca -9-.

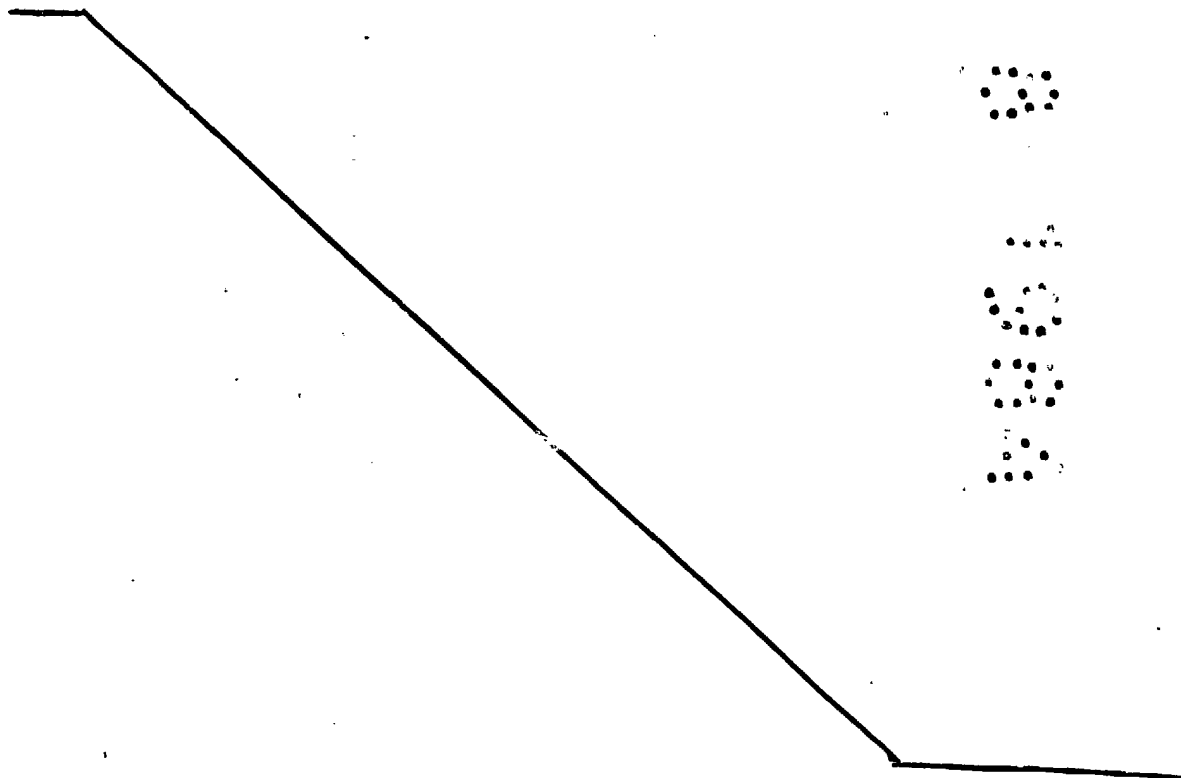
A estos efectos, los medios de aprieto, al menos una de las partes -1- o -2-, consta de un calado -5- de sección cuadrada para inmovilizar la sección -7- del perno -6-.

Otro detalle es que al menos el sector tubular de embridaje coaxial -3- presenta interiormente un efecto de conificación -12- para que el aprieto del tubo -B- se celebre desde el extremo exterior al interior es decir, comienza a apretar por el punto -a- de la generatriz hacia el punto -b- de la misma.

Otro detalle es que en sustitución del tubo -A-

el sector -4- comprende interiormente una empaquetadura formada por una banda enrollada -10- de material comprensible; goma, caucho o similar que cubre de forma suplementaria un elemento de amarre -11- de menor diámetro que el tubo -A- tal como el barrote de un balcón o balustrada.

Una vez descrita convenientemente la naturaleza del modelo se hace constar a los efectos oportunos que el mismo no queda limitado a los detalles exactos de ésta exposición, sino que por el contrario en él se introducirán las modificaciones que se consideren oportunas, siempre que no se alteren las características esenciales del mismo que se reivindican a continuación.



REIVINDICACIONES

5 1.- Brida para unión en "T" de dos tubos, que consta de dos piezas simétricas y homólogas entre sí en forma de "T" configurada según dos senos en media caña, más cerrados en el sector coaxial con el tubo y caracterizados porque en la intersección de ambos senos consta de medios hembras para el pa  
so de los medios de sujeción y apriete entre ambas partes.

10 2.- Brida para unión en "T" de dos tubos, que comprende medios hembras según la reivindicación anterior, caracterizados porque al menos una de  
dichas piezas, consta de un taladro o agujero cuadra  
do para el paso y enclavamiento de los medios machos y, la otra, consta de al menos un taladro o  
15 agujero para el paso del macho.

20 3.- Brida para unión en "T" de dos tubos, que comprende medios machos de sujeción según las reivindicaciones 1 y 2, caracterizados porque consta de un espárrago mixto formado por un cuello prismático cua  
drado y remate a rosca de modo que el tubo horizon  
tal apoya en uno de los planos del prisma que queda  
inmovilizado en el agujero cuadrado.

25 4.- Brida para unión en "T" de dos tubos, que comprende medios tubulares de enchufe coaxial con el tubo según la reivindicación 1, caracterizados

porque las dos partes que componen el manguito de enchufe presentan una ligerísima conicidad interior para que el apriete del tubo alojado dentro de éste se celebre desde el extremo exterior al interior.

5           5.- Brida para unión en "T" de dos tubos, que comprende medios tubulares de embridado perpendicular, según la reivindicación 1, caracterizados por que comprende una envolvente enrollable de material comprensible, goma o similar, que sirve de empaquetadura de relleno entre ésta y un elemento de amarre  
10 de menor diámetro que el paso de dicho medio tubular de embridaje.

6.- "BRIDA PARA UNION EN "T" DE DOS TUBOS".

15           Todo conforme queda descrito en la presente memoria que consta de seis hojas mecanografiadas por una sola cara, foliadas y dibujos que se acompañan:

Madrid,

8 AGO. 1904

JUAN MANUEL DE LA PEÑA AZNAR

p.a.

MANUEL DE RAFAEL

M. P.

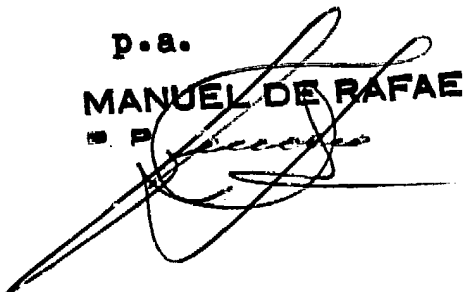


Fig.-1

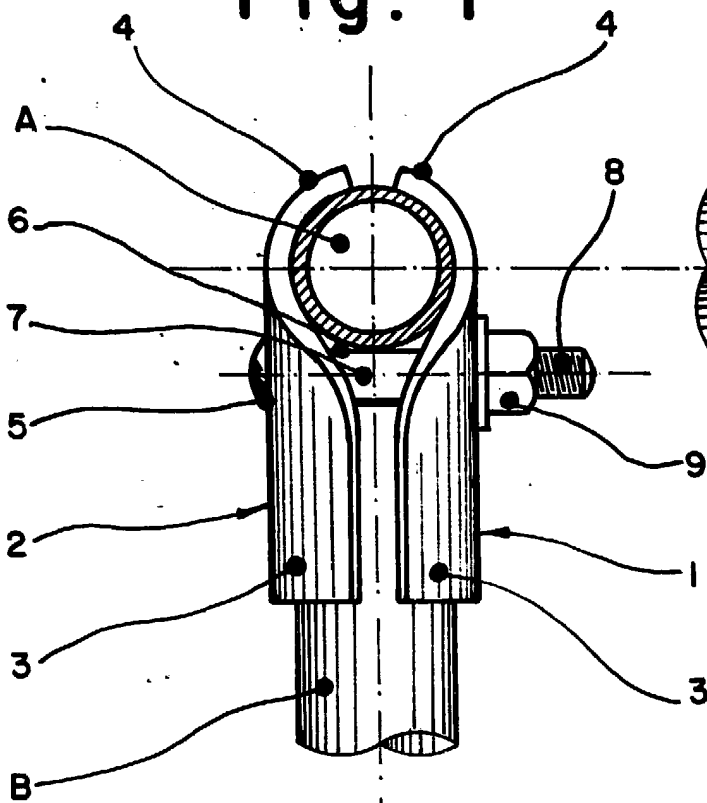


Fig.-2

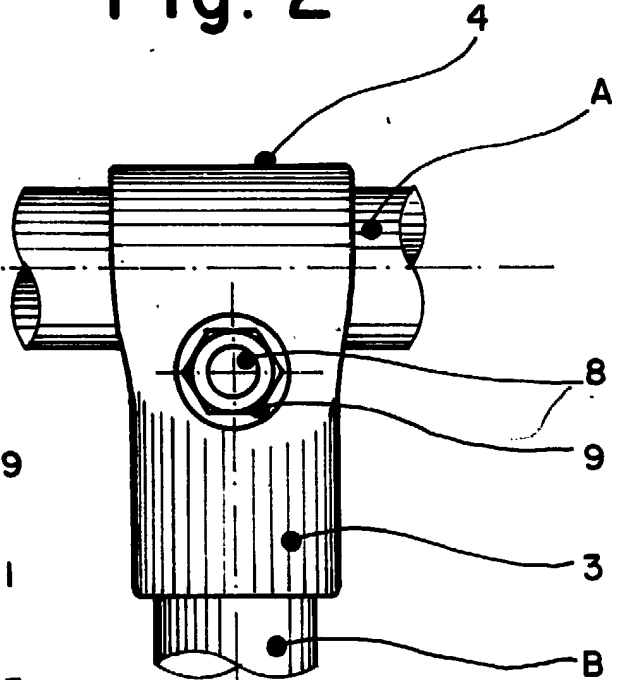


Fig.-4

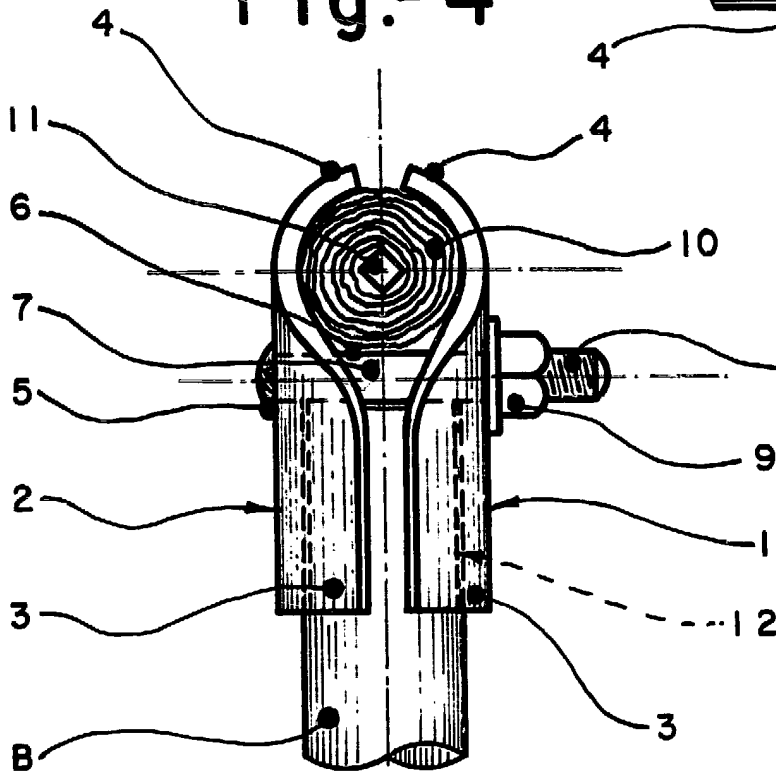
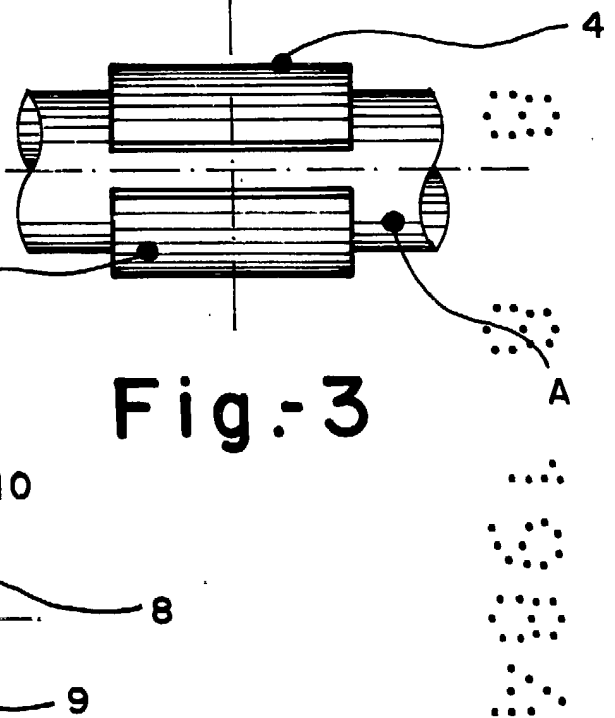


Fig.-3



Escala variable

MADRID 8 AGO. 1984  
MANUEL DE RAFAEL  
P. P. *[Signature]*