

**280932**

**PATENTE DE INVENCION**

por 20 años

a favor de D. JOSE GALLARDA LAIRISA, de nacionalidad española,  
residente en Barcelona, Ayuntamiento, 7 . - - - - -  
por: "PERFECCIONAMIENTOS EN LAS PIEZAS ELÁSTICAS DE UNIÓN  
PARA CINTURAS DE MANIQUÍES". - - - - -

**MEMORIA DESCRIPTIVA**

La presente patente de invención tiene por objeto  
unos perfeccionamientos en las piezas elásticas de unión para  
cinturas de maniqués, del tipo que comprenden una faja tubular  
5 elástica interpuesta entre el busto y el límite inferior de  
la cintura.

Las piezas elásticas conocidas hasta la fecha, son  
de constitución complicada, lo que encarece su fabricación  
y dificulta considerablemente el montaje de las cinturas en  
10 cuestión, entorpeciendo su funcionamiento.



Los perfeccionamientos a que se refiere esta patente resuelven definitivamente los referidos inconvenientes, para lo cual la faja elástica se conforma dotando a sus bocas de sendas aletas bordeantes de base, la inferior de las cuales se dispone interpuesta y fijada entre un par de placas, de cuyas 5 placas, la situada sobre la cara exterior de la citada aleta inferior se fija por su canto al límite inferior de la cintura, mientras que la aleta superior de la faja se interpone y fija entre una placa interna y una plancha exterior, dotándose al 10 conjunto, además, de un elemento axial flexible en todas direcciones, y de medios roscados que permiten el montaje amovible y el giro del busto con relación a la cintura.

Para facilitar la explicación, se acompañan a la presente memoria descriptiva unos dibujos, en los que se ha representado un caso práctico de realización, que se cita sólo a título de ejemplo no limitativo del alcance del invento. 15

En los dibujos:

La figura 1 es una sección alzada del conjunto de la pieza elástica constitutiva de la cintura.

20 La figura 2 es una planta esquemática de dicho conjunto.

La figura 3 ilustra un detalle en planta y a mayor escala de los elementos que constituyen los medios que permiten el acoplamiento y el giro del busto con relación a la cintura.

25 La figura 4 demuestra, esquemáticamente, el funcionamiento del conjunto elástico en cuestión.

De acuerdo con los presentes perfeccionamientos, se constituye una faja tubular elástica -1-, cuya conformación corresponde a la de la cintura del maniquí en su zona comprendida entre el límite inferior -2- de la propia cintura y el 30 límite inferior -3- del busto -3'-, dotándose a las bocas de



dicha faja -1- de sendas aletas bordeantes de base -4- y -5-.

En el límite inferior -2- de la cintura se dispone una placa -6-, que se fija por su canto a dicha zona -2- con ayuda de tornillos, clavos o equivalentes, manipulables desde el exterior por puntos -7-, fijándose, con medios adecuados dispuestos según ejes -8-, la aleta -4- sobre la placa -6-, con superposición sobre tal aleta -4- de una segunda placa -9-. A las caras interior y exterior de la aleta superior -5- se fijan respectivamente, con medios convenientes alineados según ejes -10-, una placa -11- similar a la placa -9- y una plancha -12-.

En la placa -6- se ha practicado una perforación -13- atravesada con paso holgado por un tornillo -14-, cuya cabeza -15- atraviesa una abertura -15'- prevista en la placa -9- y descansa sobre la propia placa -6-, asegurándose dicho tornillo -14- a esta placa -6- mediante una tuerca -16- y una contra-tuerca -17-. A la citada cabeza -15- se halla unido inferiormente un vástago axial -18- flexible en todas direcciones y constituido por unos alambres -18'- (Fig. 2) retorcidos helicoidalmente, enlazándose dicho vástago -18-, por su extremo superior, a la cabeza -19- de un tornillo invertido cuyo cuerpo -20- atraviesa holgadamente la placa -11- por un orificio -21- previsto en tal placa, roscándose al aludido cuerpo -20- del tornillo una tuerca -22- de sección cuadrada en la que encaja, mediante un orificio coincidente, una placa -23- fijada al límite inferior -3- del busto con medios apropiados -24-. La tuerca -22- presenta una base plana que descansa en la antedicha plancha -12-, ostentando dicha tuerca -22- una extremidad superior apuntada -25-. Sobre la plancha -12- descansa asimismo la placa -23-, en la que se ha montado inte-



riormente un casquillo -26- dotado de pestañas de fijación -27-.

La faja elástica -1- se puede doblar lateralmente para inclinar el busto -3'- con relación al resto del cuerpo del maniquí (Fig. 4), estabilizándose la posición adoptada con ayuda del vástago flexible -18-. También puede imprimirse al busto -3'- un ligero giro lateral con respecto a la faja -1- de cintura, para lo cual se hace girar tal busto -3'- y su placa solidaria -23- sobre la plancha -12-, con lo que el casquillo -26- obliga a la tuerca -22- a atornillarse el cuerpo -20- de tornillo, quedando permanentemente superpuesta la placa -23- sobre la plancha -12- en virtud del montaje deslizante del casquillo -26- con relación a la tuerca -22-.

Los perfeccionamientos, dentro de su esencialidad, pueden ser llevados a la práctica en otras formas de realización que difieran sólo en detalle de la indicada a título de ejemplo, a las cuales alcanzará igualmente la protección que se recaba. Podrán, pues, fabricarse las piezas elásticas descritas en cualquier configuración y tamaño y con los medios y materiales más apropiados, por quedar todo ello comprendido en el espíritu de las reivindicaciones.

N O T A

Se reivindica como objeto de la presente patente de invención:

1.- Perfeccionamientos en las piezas elásticas de unión para cinturas de maniqués, del tipo que comprende una faja tubular elástica interpuesta entre el busto y el límite inferior de la cintura, c o n s i s t e n t e s esencialmente en conformar dicha faja tubular dotando a sus bocas, superior e inferior, de sendas aletas internas circundantes, las cuales son aprisionadas entre sendas placas internas a la faja y una



5 placa o plancha, respectivamente, en disposición externa, cuyo conjunto se halla atravesado axialmente por un eje flexible que comprende superiormente una zona roscada para permitir, por atornillamiento, el acoplamiento amovible y el giro del busto con respecto al conjunto-cintura.

10 2.- Perfeccionamientos en las piezas elásticas de unión para cinturas de maniqués, según la reivindicación anterior, caracterizados porque la placa externa a la que se fija inferiormente la faja, se halla solidarizada en el límite inferior de la cintura, de la que se prolongan las oportunas piernas, mientras que la plancha externa a la que se fija superiormente la faja actúa como base de apoyo del busto.

15 3.- Perfeccionamientos en las piezas elásticas de unión para cinturas de maniqués, según la reivindicación anterior, caracterizados por el hecho de que el elemento axial flexible está determinado por un vástago formado por unos alambres retorcidos helicoidalmente, cuyo vástago está dispuesto axialmente en el interior de la faja elástica y unido por sus extremos a las cabezas de sendos tornillos, uno de los cuales  
20 atraviesa con paso holgado la placa fijada al límite inferior de la cintura, alojándose la cabeza de tal tornillo en una abertura prevista en la placa contigua a la citada, mientras que el tornillo superior atraviesa holgadamente la placa superior interna de la faja, combinándose con este tornillo los medios  
25 que permiten el montaje y giro del busto con relación a la cintura, y que consisten en una placa fijada al límite del busto y que descansa rotativamente sobre la plancha yuxtapuesta exteriormente a la aleta superior de la faja elástica, presentando la  
30 ultimamente citada placa un orificio y un casquillo, ambos de sección poligonal, encajables en forma deslizante en una tuerca



280932

atornillable al tornillo fijado al extremo superior del vástago.

4.- PERFECCIONAMIENTOS EN LAS PIEZAS ELÁSTICAS DE  
UNIÓN PARA CINTURAS DE MANIQUÍES.

Consta la presente memoria descriptiva de seis  
hojas, mecanografiadas, foliadas, numeradas y escritas por  
una sola cara, acompañada de una hoja de dibujos.

Barcelona, para Madrid, a 13 de Septiembre de 1962.

JOSE GALLARDA LAIRISA

P. A.

280932



Fig. 1

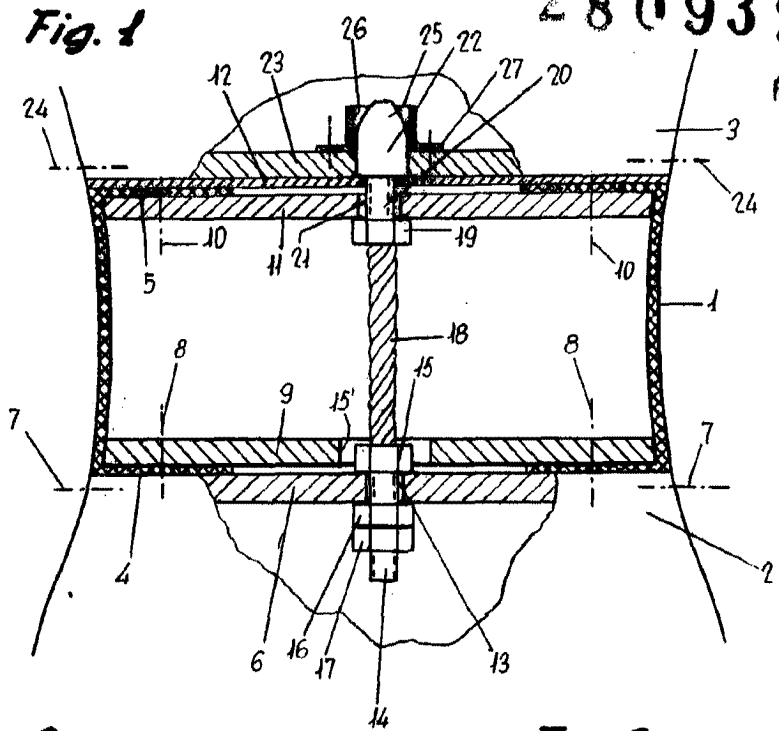


Fig. 2

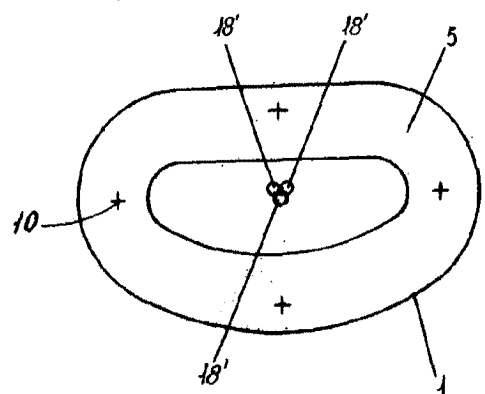


Fig. 3

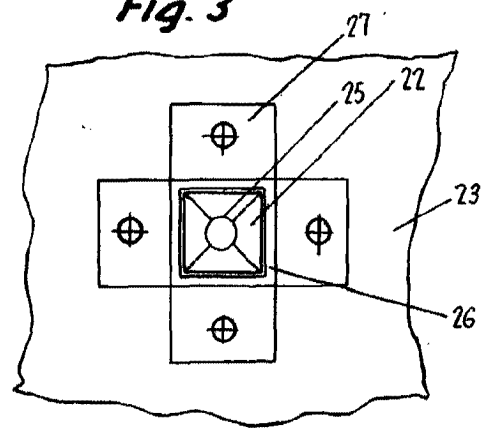
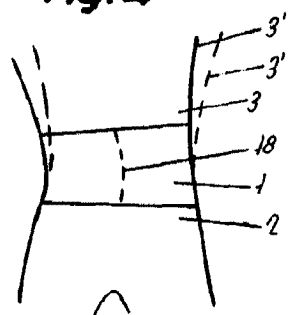


Fig. 4



280932

Barcelona, 13 Septiembre 1962  
p.a.

*Wm. J. Cey*