

10 ES 11 21 22	NUMERO 280916	10 Y
	FECHA DE PRESENTACION -6 AGU. 1984	



ESPAÑA

**MODELO DE UTILIDAD**

1 MAR. 1985

30 PRIORIDADES: 31 NUMERO	32 FECHA	33 PAIS
------------------------------	----------	---------

47 FECHA DE PUBLICIDAD	51 CLASIFICACION INTERNACIONAL E03F 5/10
------------------------	---

54 T.TULO DE LA INVENCIÓN COLECTOR PERFECCIONADO DE UNION TUBULAR
--

71 SOLICITANTE (S) DE FRANCISCA LORENZO NIEVA
--

DOMICILIO DEL SOLICITANTE MADRID, Prensa, 1
--

72 INVENTOR (ES)
------------------

73 TITULAR (ES) La misma solicitante
---

74 REPRESENTANTE D. JOSE LAHIDALGA RODRIGUEZ
---

La invención a que se refiere la presente memoria, constituye una  
novedad industrial con características y ventajas que la hacen merecedo-  
ra del privilegio de explotación exclusiva que por ella se solicita, de  
acuerdo con las prescripciones del Estatuto vigente sobre Propiedad In-  
dustrial de 26 de Julio de 1.929, texto refundido, publicado el 30 de -  
5 Abril de 1.930.

El presente registro de Modelo de Utilidad concierne, como su enun-  
ciado indica, a un colector perfeccionado de unión tubular, de acuerdo  
con la descripción detallada que del mismo se realice, debiendo interpre-  
10 tarse siempre este concepto en su más amplio sentido y nunca en limitativo.

Existen una multitud de circunstancias en las que es necesario reali-  
zar una instalación de desagües que por las características de distribu-  
ción de los mismos sea necesario disponer de un colector de unión para tu-  
bos, ya sea para registro de los mismos o por dificultades para acometer  
15 estos al tubo principal o bajante. También es necesario para independizar  
instalaciones entre unos departamentos y otros, ya sean de viviendas, ho-  
teles, hospitales, cuarteles, etc., los cuales deben tener sus habitáculos  
de saneamiento estancos e independientes.

Asimismo al disponer de varias bocas para unión de los diferentes  
20 desagües, se pueden evitar varios metros de tubo así como pisería y mano  
de obra, puesto que al unirlos al mencionado colector de unión, sólo par-  
te del mismo, un solo tubo aunque generalmente de mayor diámetro.

Este elemento colector, dada su versatilidad y posibilidad de alar-  
gamiento o reducción, se puede colocar en edificaciones sobre forjado, o  
25 a través de él, colgado en el falso techo.

Otra de las grandes ventajas de este colector de unión para tubos es  
el de reunir todos los desagües de los diferentes aparatos sanitarios, re-  
ducción de material a emplear, por las prestaciones direccionales de sus  
bocas, con las cuales se puede elegir el ángulo más apropiado, tiene posi-  
30 bilidades telescópicas además y muy importante dispone de un dispositivo

interior el cual hace que este colector haga el correspondiente sifón general, con ello se evita poner en los elementos sanitarios del conjunto de aseo, un sifón para cada elemento, abaratando de esta forma la instalación.

5           Con el propósito de ofrecer al mercado del sector una solución ventajosa, eficaz y definitiva en el orden técnico y comercial, el colector de unión para tubos que nos ocupa está especialmente ideado para resolver de un modo práctico la cuestión, recurriendo a elementos estandarizados que pueden ser montados en diversas combinaciones para cubrir cualquier  
10           necesidad y circunstancia, siendo su principal y mas notable característica la simplicidad de sus componentes que colaboran con la eficacia del sistema y hacen de él un conjunto práctico y competitivo tanto en el aspecto técnico como en el aspecto económico-comercial.

15           Para la debida comprensión de este objeto, se adjunta a la presente memoria descriptiva una hoja de planos en la que a título de ejemplo, se representan todas y cada una de las partes que lo forman y relación que guardan entre sí.

En dicha hoja de planos queda representado:

20           FIGURA PRIMERA.- La misma muestra una sección longitudinal del colector cuyo registro se preconiza.

FIGURA SEGUNDA.- Es una vista en alzado del mismo.

FIGURA TERCERA.- Muestra una vista en planta del colector.

Los principios del modelo ajustados a la adjunta ilustración, recaen sobre las siguientes características estructurales y operativas:

25           El cuerpo principal hueco -1- el cual va cerrado por un extremo a modo de fondo y por el otro extremo abierto con el fin de poder acoplar una pieza con la función de tapa, o un trozo de tubo del mismo diámetro para poder prolongar el cuerpo del invento. Como limitadores de entrada del trozo de tubo que servirá de prolongador se han dispuesto unas nervaduras -7- con las cuales hará tope de penetración dicho prolongador. Unido  
30

a él cuenta con otro cuerpo cilíndrico hueco -3- de menor diámetro y que puede encontrarse descentrado con respecto al primero y unido al mismo fondo -2-, este cilindro interior generalmente mas corto que el principal, está abierto en la parte superior e inferiormente unido a la boca de salida -4-, e intercomunicadas entre sí. Esta boca de salida colocada junto con otras -5- a la misma altura de sus ejes y alrededor de la generatriz del cuerpo principal -1- las cuales tiene como misión recibir las tuberías de otros tantos sanitarios abriendo previamente la pared -6- de la(s) boca(s) elegida(s) con una herramienta al efecto. Estas bocas -5- disponen exteriormente de unas protuberancias diametrales en forma de anillos -9- los cuales sirven para acoplar otro cuerpo de adaptación al efecto y con patente aparte. Las mencionadas bocas -5- pueden ser de diámetros iguales o diferentes, pueden ser perpendiculares o no con respecto al eje del cuerpo principal. El número de las mismas no es definido (aunque en la figura 3 se reflejan seis bocas).

El cuerpo tubular -3- tiene como misión, diferenciar las alturas de las bocas de entrada -5- con respecto a la de salida -4- de tal forma que al haber esa diferencia de alturas -A- se produzca un sifón o cierre hidráulico con ayuda del agua que afluye a este colector para unión de tubos.

Las dos protuberancias -8- que se observan en la figura 2 en la boca de salida, sirven como tope de penetración del tubo.

Hecha la descripción precedente es preciso añadir que los detalles de realización de la idea expuesta pueden variar, sin que por ello cambie la esencia de la invención, que es la que se desprende de los párrafos que anteceden y se reivindica en la siguiente

#### N O T A

En resumen: El Modelo de Utilidad que se reivindica, recaerá sobre las siguientes

REIVINDICACIONES

10.- Colector perfeccionado de unión tubular, caracterizado esencialmente por estar constituido por un cuerpo-recipiente provisto con una serie de bocas laterales distribuidas a su alrededor, incorporando interiormente un cuerpo tubular, colocado de forma perpendicular, aproximadamente, con respecto a las bocas exteriores y unido por el interior de ambos con una interconexión.

20.- Colector perfeccionado de unión tubular, según la reivindicación anterior, caracterizado esencialmente porque el cuerpo tubular interior cuya boca superior está abierta y su nivel es superior al de las demás bocas exteriores formando en el interior del mencionado colector de unión para tubos un cierre hidráulico o sifón, formado esencialmente por el agua que afluye a este colector de unión desde otros aparatos sanitarios e sumideros, y su diferencia de niveles, teniendo así un sifón común para todos los elementos sanitarios de la dependencia a desaguar.

30.- Colector perfeccionado de unión tubular, según las anteriores reivindicaciones, caracterizado esencialmente porque se ha previsto unas nervaduras longitudinales a lo largo del interior del cuerpo principal interrumpiéndose en su mitad aproximadamente, de tal forma que sirve para tope del tubo que se introduce en el cuerpo principal y que servirá como prolongación del colector de unión para tubos.

40.- Colector perfeccionado de unión tubular, según las anteriores reivindicaciones, caracterizado esencialmente porque todas las bocas exteriores disponen al final de su parte cilíndrica, de un anillo perimetral exterior cuyo fin es adaptar otra pieza y fijarla al mismo, siendo estas bocas interiores cilíndricas fundamentalmente cerradas en su interior, y su apertura a elección en el momento de montaje de este colector.

50.- COLECTOR PERFECCIONADO DE UNION TUBULAR.

Todo ello tal y como se describe en la presente memoria, que consta de cinco páginas escritas a máquina y dibujos que se acompañan.

Madrid,

- 6 AGO. 1984

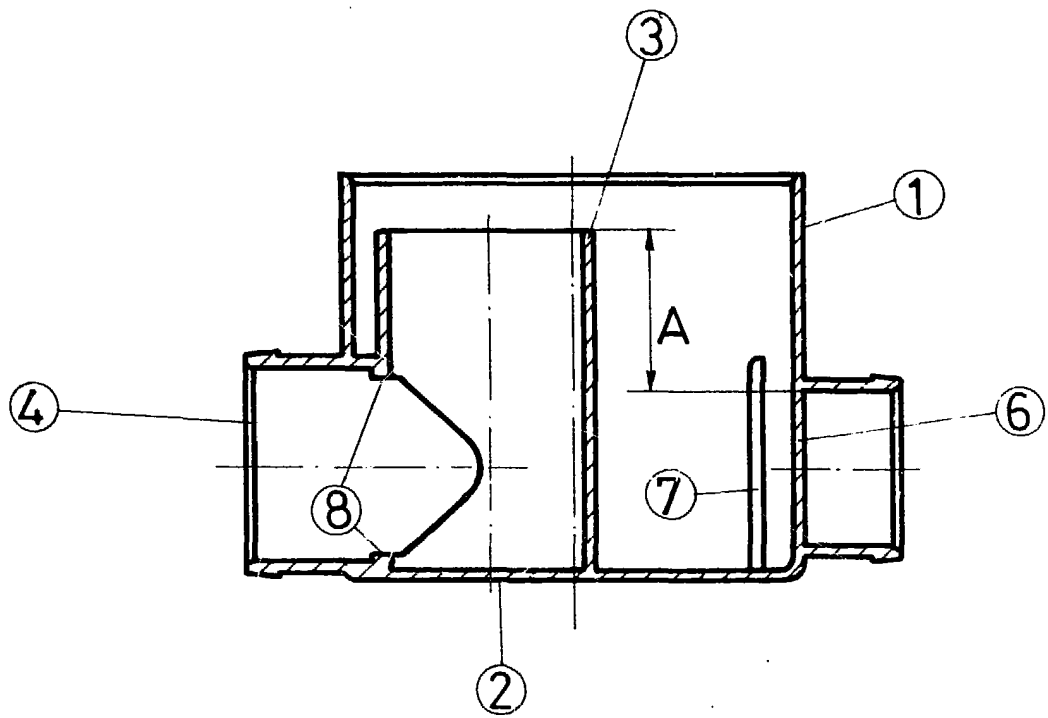


Figura 1

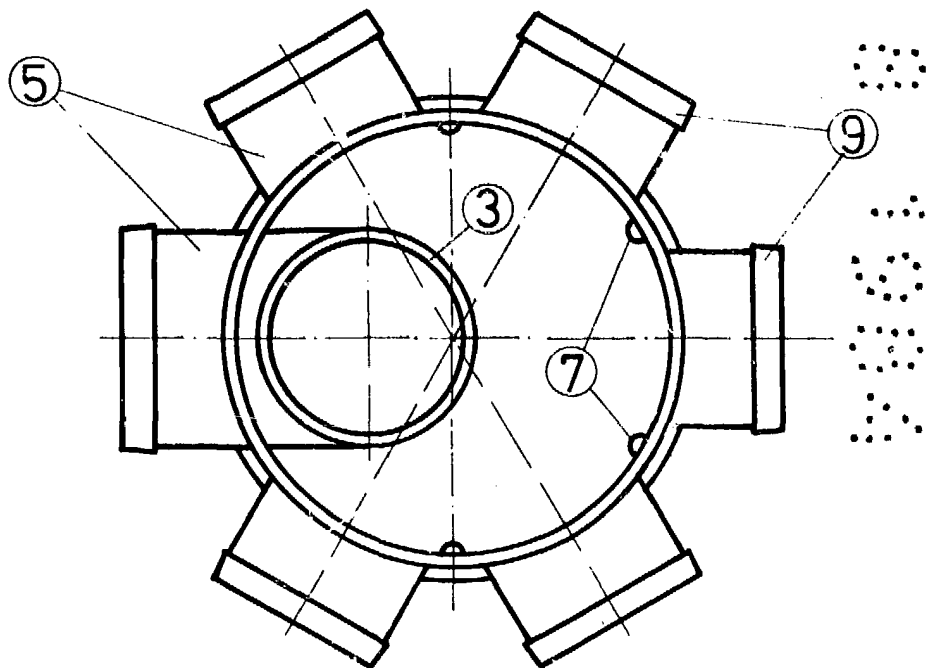


Figura 3

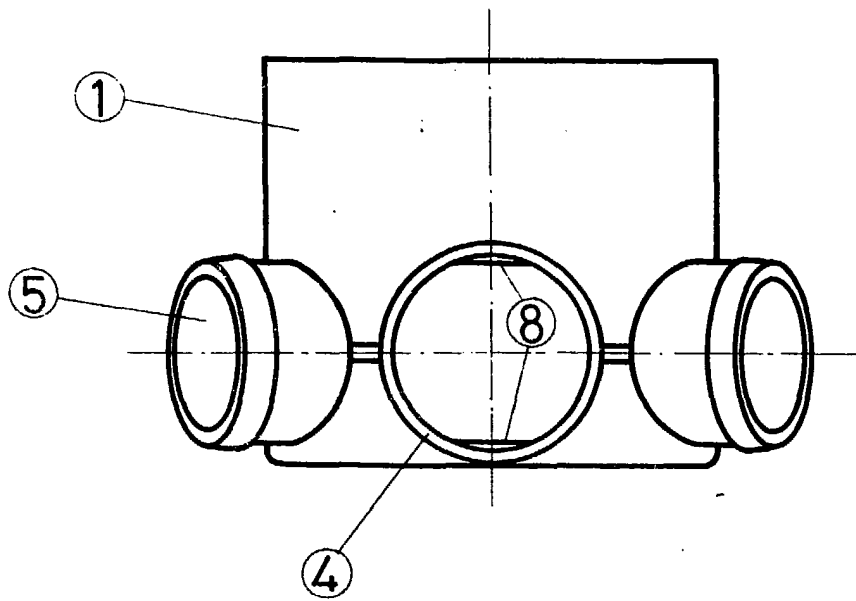


Figura 2



Madrid, - 6 NOV. 1984

JOSE LAHIDALGA,

Escala variable