

(18) ES (11) (21) (22)	NUMERO 280041 (10) Y
	FECHA DE PRESENTACION 1 AGO. 1984



ESPAÑA

MODELO DE UTILIDAD

16 FEB. 1985

(30) PRIORIDADES:	(32) FECHA	(33) PAIS
(31) NUMERO		

(47) FECHA DE PUBLICIDAD	(51) CLASIFICACION INTERNACIONAL
	B05C 1/00

(54) TITULO DE LA INVENCIÓN	
"DISPOSITIVO DE CREMENA, PERFECCIONADO"

(71) SOLICITANTE (ES)	
D. José JARDÍ Serralta

BOMIENIO DEL SOLICITANTE	
PARETS DEL VALLES (Barcelona) - Vía General Aranda, 9

(72) INVENTOR (ES)	

(73) TITULAR (ES)	

(74) REPRESENTANTE	
D. Alfonso Durán Clivella	
08008 - Barcelona, Paseo de Gracia, 101, pral.	

MEMORIA DESCRIPTIVA

El presente Modelo de Utilidad se refiere a un dispositivo de cremón, perfeccionado, del tipo que se utiliza para el accionamiento de barras enclavadoras que forman parte de dispositivos de cierre aplicados a puertas, ventanas y similares.

Los dispositivos de cremón, de los que existen diversos modelos, efectúan el deslizamiento de las varillas de enclavamiento, por sus extremos, de las partes superior e inferior de ventanas y puertas mediante unos mecanismos del tipo de piñón y cremallera o similares, los cuales presentan algunos inconvenientes de tipo mecánico, entre los que cabe señalar los riesgos de atascamiento por un engrane deficiente entre aquellas partes móviles.

El nuevo dispositivo de cremón elimina los inconvenientes mencionados y proporciona un desplazamiento suave y uniforme de las barras enclavadoras, las cuales son accionadas mediante un sistema de gran simplicidad mecánica y funcionamiento fiable.

Para facilitar la explicación, se acompaña a la presente memoria unos dibujos en los que se ha representado, a título de ejemplo ilustrativo y no limitativo, un caso de realización de un dispositivo de cremón, perfeccionado, según los principios de las reivindicaciones.

En los dibujos:

La figura 1 es una vista de los mecanismos del nuevo dispositivo, previa separación de una de sus placas laterales, y la figura 2 es una sección longitudinal del mismo por un plano indicado II-II.

La figura 3 es una vista parcial del mecanismo de transmisión cinemática, y la figura 4 una sección transversal del mismo por un plano indicado IV-IV.

Los elementos designados con números en los dibujos corresponden a las partes indicadas a continuación:

5. La placa de montaje -1- es solidaria de la placa escudo -2-, y una vez efectuado el montaje de los mecanismos, recibe el acoplamiento de una placa paralela -3-, definiéndose así una caja elemental alargada, abierta por sus extremos y por una de sus caras intermedias.

10. El mecanismo de la cremona comprende dos piezas desplazables en oposición y en sentidos opuestos, formantes de las barras -4- y -5-, las pletinas -6- y -7- provistas de aberturas colisas -8- y -9-, las cuales comprenden y rodean los casquillos -10- y -11-, solidarios de la placa y roscados interiormente, actuando, además de elementos guidores, como separadores entre las placas -1- y -2-. Cada una de las pletinas -6- y -7- forma una pestaña, con objeto de fijar el bloque -12- y el 13-, en el que se acoplará por roscado o bien mediante unos tornillos laterales, cada una de las barras o varillas -14- y 15- cuyos extremos constituirán los cierres de una puerta o ventana.

20. Los otros extremos de las barras -4- y -5- forman zonas -16- y 17- provistas de tetones 18- y -19-, que servirán para el accionamiento de cada miembro deslizante de la cremona, en tanto que unos botones formados en prolongación de aquellos tetones se alojan en aberturas colisas -20- y -21- formadas en la placa -1-, con lo cual se completa el guiado de aquellas partes móviles.

El separador -22-, similar al -10- y -11-, permite como aquéllos la sujeción mediante tornillos -23- de la placa -3-.

- Es característico del presente Modelo la utilización de una o varias ruedas discoidales -24- y -25-, provistas de entrantes cuya configuración se ve en la figura 3, siendo dichos entrantes de formas semicircular, de U y cuadrangular, respectivamente. Dispuestas tales ruedas adyacentes e insertas en el separador -22-, reciben en dos de sus entrantes los tetones -18- y -19-, mientras que los entrantes de forma trapecial servirán para recibir en su momento el miembro funcional -33- de un mecanismo de cerradura de cualquier tipo, indicado con el número -34- y dispuesto para ser accionable por uno o ambos lados. Otro de los tres entrantes restantes de las ruedas -24- y -25- recibirá el tetón -26- portado por una pieza-pletina -27-, desplazable junto a la placa -3-, mediante la abertura colisa -28- que comprende el separador -22-. Los salientes -29- facilitan el deslizamiento de la pletina -27- sobre la placa -3-.
5. 10. 15. 20. 25.
- La citada pletina -27- se prolonga en el apéndice -30-, inserto en una abertura formada por el separador -31- con inclusión del resorte helicoidal -32-, que tenderá a mantener la pletina -27- con su tetón -26- aplicado contra el entrante de las ruedas -24- y -25-.
- El acoplamiento de las varillas -14- y -15- con los bloques -12- y -13-, respectivamente, puede establecerse por roscado como se ha representado en la figura 1, o bien lateralmente y mediante unos tornillos o tetones remachados.

Pero como que el dispositivo de cremona que se describe se dispondrá preferentemente encajado en el interior del cuerpo de la puerta o ventana que se trata de cerrar, en el caso de los tornillos laterales pueden producirse dificultades para realizar con rapidez y seguridad el mencionado acoplamiento, dado que en muchos casos los extremos de las varillas -14- y -15- quedan invisibles, ocultos por la placa-escudo -2-.

5. Para obviar dicho inconveniente, se practicarán en la mencionada placa-escudo unos orificios en correspondencia con las zonas de acoplamiento, los cuales servirán para el paso de los tornillos de fijación.

10. Todo cuanto no afecte, altere, cambie o modifique la esencia del dispositivo descrito, será variable a los efectos del actual Modelo.




N O T A.

Se reivindica como objeto de este registro por Modelo de Utilidad:

5. 1.- Dispositivo de cremona, perfeccionado, caracterizado esencialmente porque cada uno de los componentes asociada una varilla de desplazamiento longitudinal en sentido opuesto al de la otra comprende una pletina longitudinal lateral formante, en uno de sus extremos, de una expansión provista de un tetón y en su otra cara de un botón coaxial de guiado en una abertura colisa, mientras que el

10. otro extremo de la pletina forma una placa con una abertura colisa longitudinal, destinada al guiado del componente respecto a un separador transversal del dispositivo, derivándose de la propia pletina un bloque destinado a sujetar el extremo

15. de la correspondiente varilla desplazable. 

2.- Dispositivo de cremona, perfeccionado, según la reivindicación anterior, caracterizado porque la transmisión cinemática entre el miembro funcional de un dispositivo de cerradura asociado al dispositivo y cada uno de los extremos internos de las pletinas longitudinales antedichas se

20. establece mediante por lo menos una rueda provista en su periferia de múltiples entrantes, dos de los cuales, de forma semicircular, se destinan a recibir los tetones derivados de aquéllas, otros dos entrantes corresponden al miembro funcional de la cerradura y otros tres a un mecanismo de retorno antagonista.

25.

3.- Dispositivo de cremona, perfeccionado, según las reivindicaciones anteriores, caracterizado porque el mecanismo antagonista comprende una pletina móvil, provista,

de una abertura colisa longitudinal destinada a rodear un separador transversal en funciones de guía, y de un tetón central conjugado de la rueda de transmisión cinemática, prolongándose la pletina en un vástago rodeado por un resorte helicoidal de empuje y con su cabeza inserta en un separador transversal.

5. 4.- Dispositivo de cremona, perfeccionado, según las reivindicaciones anteriores, caracterizado porque la placa-escudo lleva practicados, en zonas correspondientes a las fijaciones de los extremos de las varillas deslizantes longitudinalmente, sendos orificios que facilitan la visión de las zonas de fijación y la realización de las uniones.

10. Sean cuales fueren las circunstancias que concurran en la esencialidad del Modelo de Utilidad, definido en las anteriores reivindicaciones, cuyo objeto es:

5.- "DISPOSITIVO DE CREMONA, PERFECCIONADO"...

Consta la presente memoria de seis hojas foliadas, mecanografiadas por una sola cara y de los dibujos unidos a la misma.

1 AGO. 1984

Barcelona,

P.A. de D. José JARDI Serralta.

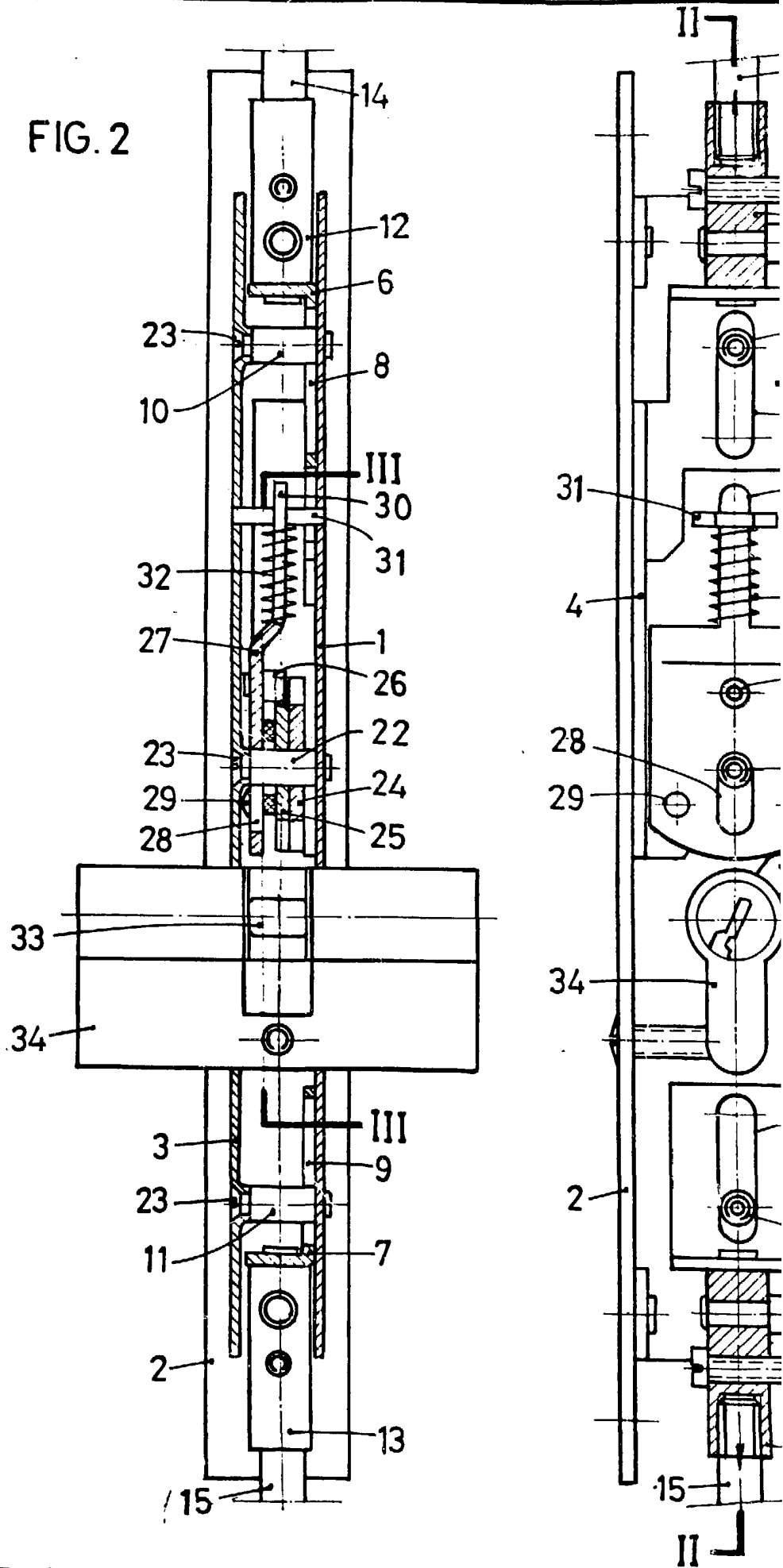
ALFONSO DURÁN

P. P.



Fdo.: Luis A. Durán Moya

FIG. 2



ESCALA VARIABLE

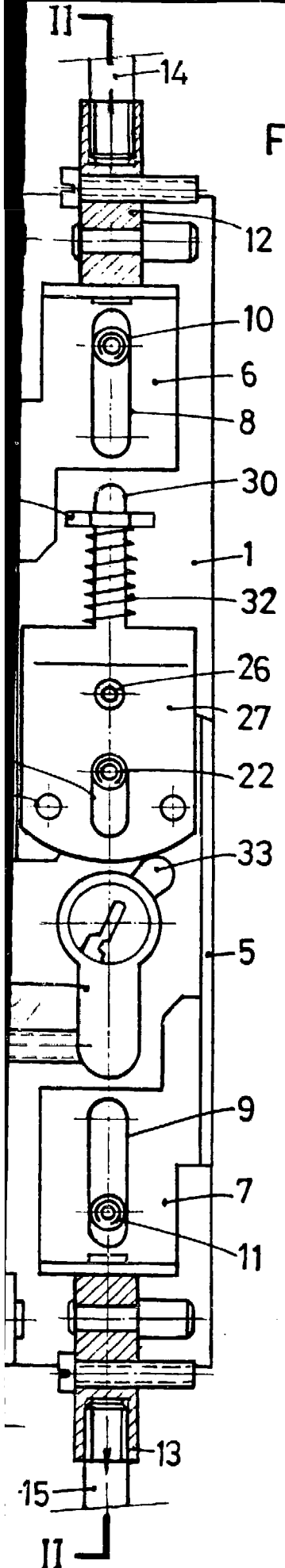


FIG. 1

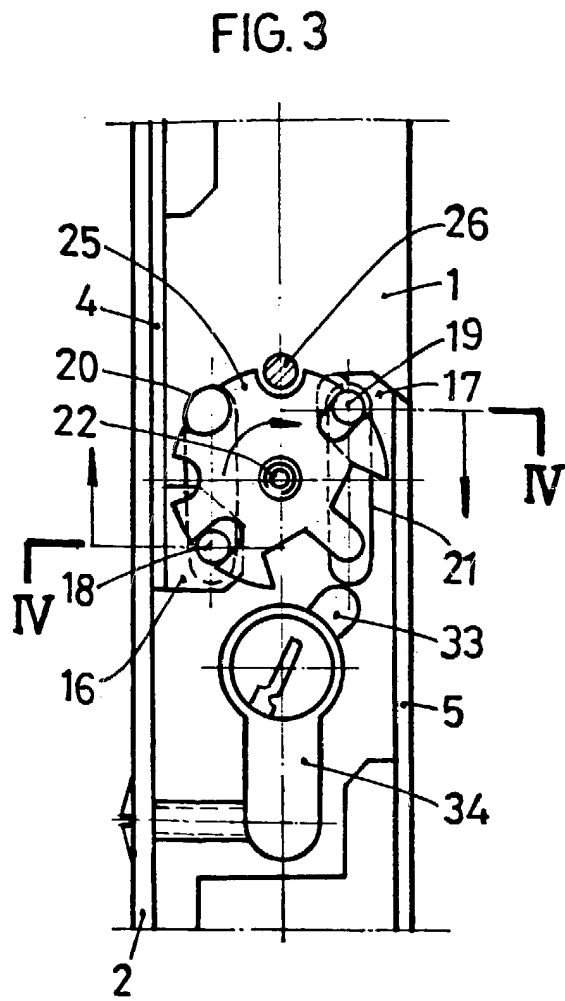
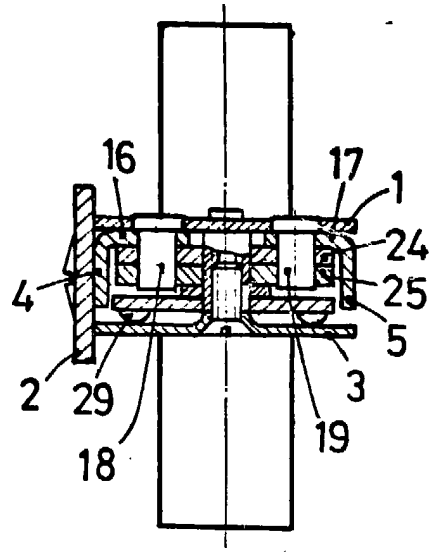


FIG. 3

FIG. 4



BARCELONA, 11 AGO. 1984

P. A. ALFONSO DURÁN

P. P.

Fdo.: Luis A. Durán Moya