

280705



PATENTE DE INTRODUCCION

=====

280705

MEMORIA DESCRIPTIVA

Sobre:

"PROCEDIMIENTO PARA EL DESCUARTIZADO Y APLICACIONES SIMILARES,  
E INSTALACION PARA LA REALIZACION DE ESTE PROCEDIMIENTO.

-----

Solicitante: SOCIETE ANONYME DES ETABLISSEMENTS LEVIVIER,  
sociedad francesa, domiciliada en 224, Ave-  
nue Desandrouins, VALENCIENNES (Nord), Fran-  
cia.

-----

Procedimiento para el descuartizado y otras aplica-  
ciones, caracterizado porque se somete la materia a una acción  
de mezclado simultáneamente con una acción calefactora, lo que  
permite mezclar, triturar, cocer y secar las diferentes materias  
5. de descuartizado en un tiempo muy corto, estando continuamente  
toda la materia a tratar en contacto con partes metálicas ca-  
lientes.

La invención concierne igualmente a una instalación  
para la realización del presente procedimiento, caracterizada

280705



por estar provista de un cuerpo cilíndrico de doble pared.

Según otra característica de la invención, en el eje longitudinal del cuerpo cilíndrico se ha montado un árbol de sección cilíndrica.

5. Según otra característica de la invención, el árbol montado en el cuerpo cilíndrico está provisto de brazos en cuyos extremos se han montado unas paletas.

10. Según otra forma de realización de la invención, el árbol posee, en uno de sus extremos una toma de vapor para los brazos calefactores.

La invención concierne igualmente a la materia obtenida por el presente procedimiento o por otro similar.

15. La invención concierne especialmente a las características descritas a continuación y a sus diversas combinaciones posibles.

Una instalación para la realización del procedimiento, se ha representado, a título de ejemplo no limitativo, sobre la figura adjunta.

20. Esta representa un corte en alzado de una instalación para la realización del procedimiento de descuartizado según la invención.

25. Según la invención, el procedimiento de descuartizado consta de una operación de mezclado de la materia. Simultáneamente a esta operación de mezclado, se somete la materia a una acción calefactora.

30. La instalación para la realización de este procedimiento, (ver figura adjunta), consta de un cuerpo cilíndrico 1 de doble pared  $1_1$  y  $1_2$  obturado por su cara posterior por dos piezas elípticas soldadas concéntricamente a tope, y por su cara anterior por una cubierta movable 2 también de doble pared  $2_1$  y  $2_2$ . Esta cubierta 2 está empernada sobre la brida del cuerpo del aparato, y la estanqueidad queda asegurada por una junta de ajuste, 3.

35. Coaxialmente al eje longitudinal del cilindro 1 está montado un árbol cilíndrico hueco 4 de gran diámetro sobre el cual se han montado los brazos 5 de tubo de acero.

280705



En el extremo libre de estos brazos 5 se han soldado las paletas  $5_1$  de forma estudiada especialmente para el mezclado y el vaciado.

5. En el extremo del árbol 4 se encuentra la llegada de vapor 6 con destino a los brazos calefactores 5. El árbol cilíndrico 4 lleva además un dispositivo de recogida del agua condensada  $4_1$  la cual es dirigida hacia el exterior del aparato por un conducto 7 coaxial al conducto 6 de llegada del vapor, y sale por un orificio  $7_1$  según el sentido de la flecha de la figura.

10.

Este dispositivo de recogida del agua de condensación  $4_1$ , de concepción extremadamente simple, asegura la salida total y continua de las aguas condensadas sin intervención de bomba ni ningún otro aparato de aspiración.

15.

La cara 2 está provista también de las llegadas de vapor por  $2_3$  y  $2_4$ .

20. El árbol cilíndrico 4 está montado sobre rodamientos de rodillos  $4_2$  con manguito de ajuste que gira en los cojinetes. Una junta rotativa 10 asegura la estanqueidad. La carga del aparato está asegurada por una tolva 11, la cual está provista de los orificios  $11_1$  para la evacuación de las escurriduras. Sobre el cuerpo cilíndrico 1, se ha montado igualmente la válvula de seguridad 12. El vaciado del aparato se realiza por el orificio 13 sobre la cubierta 2 de la cara delantera. Los brazos 5 tienen una disposición helicoidal, con lo que el cambio de sentido de rotación del árbol 4 permite la salida de la materia por el citado orificio de vaciado 13. El cuerpo cilíndrico 1 reposa sobre dos asientos 14 de chapa con nerviaciones. Como el interior del recinto  $1_2$  está más sujeto al desgaste, se han previsto dos sentidos de rotación del cuerpo 1 del aparato, estándole previstas las tuberías de llegada para cada una de estas posiciones.

25.

30.

El procedimiento mediante el aparato descrito a título de ejemplo, presenta numerosas ventajas, y especialmente:

35. - elimina la humedad natural y da, para un consumo pequeño de vapor, el máximo rendimiento de éste, porque efectúa el tratamiento completo de cocido y secado;

288705



5. - el tiempo de la operación es considerablemente reducido, por el aporte de calorías suplementarias realizado por el caldeo del árbol y de los brazos, lo que permite tratar la materia durante tiempos más cortos, ya que la materia a tratar está en contacto continuo con partes metálicas calientes.

Quede bién entendido que, la realización de la invención no está limitada a los ejemplos descritos y representados, para los que se podría prever otras formas de realización y otras aplicaciones sin salir por eso del cuadro de la invención.

10.

N O T A

La Patente de Introducción, que se solicita por diez años, para España de acuerdo con la vigente Legislación, deberá recaer sobre: "PROCEDIMIENTO PARA EL DESCUARTIZADO Y APLICACIONES SIMILARES, E INSTALACION PARA LA REALIZACION DE ESTE PROCEDIMIENTO". Citándose como fuente de información la Patente francesa nº 1.294.079, de fecha 5 de Julio de 1.961, según las características esenciales de las siguientes:

15.

R E I V I N D I C A C I O N E S

20.

1ª.- Procedimiento para el descuartizado y aplicaciones similares, e instalación para la realización de este procedimiento, caracterizados porque se somete a la materia a una operación de mezclado simultáneamente a otra operación de calentamiento, lo que permite especialmente mezclar, machacar, cocer y secar las diferentes materias orgánicas de diversas procedencias, descuartizado, mataderos, etc., en un tiempo muy corto, estando la materia a tratar en continuo contacto con partes metálicas calientes.

25.

30.

2ª.- Procedimiento para el descuartizado y aplicaciones similares, e instalación para la realización de este procedimiento, según la reivindicación 1ª, caracterizados por comprender un cuerpo cilíndrico con doble pared.

35.

3ª.- Procedimiento para el descuartizado y aplicaciones similares, e instalación para la realización de este procedimiento, de acuerdo con la reivindicación 2ª, caracterizados por el montaje de un árbol de sección cilíndrica en el cuerpo cilíndrico y en el eje longitudinal de éste.

280705



5. 4ª.- Procedimiento para el descuartizado y aplicaciones similares, e instalación para la realización de este procedimiento, según las reivindicaciones 2ª y 3ª, caracterizados por que el árbol montado en el cuerpo cilíndrico está provisto de - brazos en cuyas extremidades se han montado unas paletas.

10. 5ª.- Procedimiento para el descuartizado y aplicaciones similares, e instalación para la realización de este procedimiento, según las reivindicaciones 2ª, 3ª y 4ª, caracterizados porque el árbol cilíndrico y los brazos montados sobre este árbol son huecos con el fin de permitir una circulación de vapor.

15. 6ª.- Procedimiento para el descuartizado y aplicaciones similares, e instalación para la realización de este procedimiento, según las reivindicaciones de la 2ª a la 5ª, caracterizados porque el árbol hueco lleva, en una de sus extremidades, una entrada de vapor para los brazos calefactores.

20. 7ª.- Procedimiento para el descuartizado y aplicaciones similares, e instalación para la realización de este procedimiento, según las reivindicaciones de la 2ª a la 6ª, caracterizados porque la salida y llegada del vapor en el árbol cilíndrico se hacen por el centro de dicho árbol.

25. 8ª.- Procedimiento para el descuartizado y aplicaciones similares, e instalación para la realización de este procedimiento, según las reivindicaciones de la 2ª a la 7ª, caracterizados porque concéntricamente al árbol cilíndrico se ha montado una salida para el agua condensada.

30. 9ª.- Procedimiento para el descuartizado y aplicaciones similares, e instalación para la realización de este procedimiento, según las reivindicaciones de la 2ª a la 8ª, caracterizados porque la cara anterior del cuerpo cilíndrico es desmontable y también está provista de doble pared.

35. 10ª.- Procedimiento para el descuartizado y aplicaciones similares, e instalación para la realización de este procedimiento, según las reivindicaciones de la 2ª a la 9ª, caracterizados porque la cara anterior del cuerpo cilíndrico lleva un orificio de vaciado.

11ª.- Procedimiento para el descuartizado y aplicaciones

280705



nes similares, e instalación para la realización de este procedimiento, según las reivindicaciones de la 2ª a la 10ª, caracterizados por una tolva de carga que ha sido prevista en la parte superior de la instalación.

12ª.- Procedimiento para el descuartizado y aplicaciones similares, e instalación para la realización de este procedimiento, según las reivindicaciones de la 2ª a la 11ª, caracterizados porque sobre la tolva de carga se han montado unas tubulaciones para la evacuación de las escurriduras.

13ª.- Procedimiento para el descuartizado y aplicaciones similares, e instalación para la realización de este procedimiento, según las reivindicaciones de la 2ª a la 12ª caracterizados por la disposición de una válvula de seguridad en el cuerpo cilíndrico.

14ª.- Procedimiento para el descuartizado y aplicaciones similares, e instalación para la realización de este procedimiento, según las reivindicaciones de la 2ª a la 13ª, caracterizados porque el cuerpo cilíndrico reposa sobre dos asientos de chapa con nerviaciones y está fijado sobre éstos por mediación de unas patas.

15ª.- PROCEDIMIENTO PARA EL DESCUARTIZADO Y APLICACIONES SIMILARES, E INSTALACION PARA LA REALIZACION DE ESTE PROCEDIMIENTO.

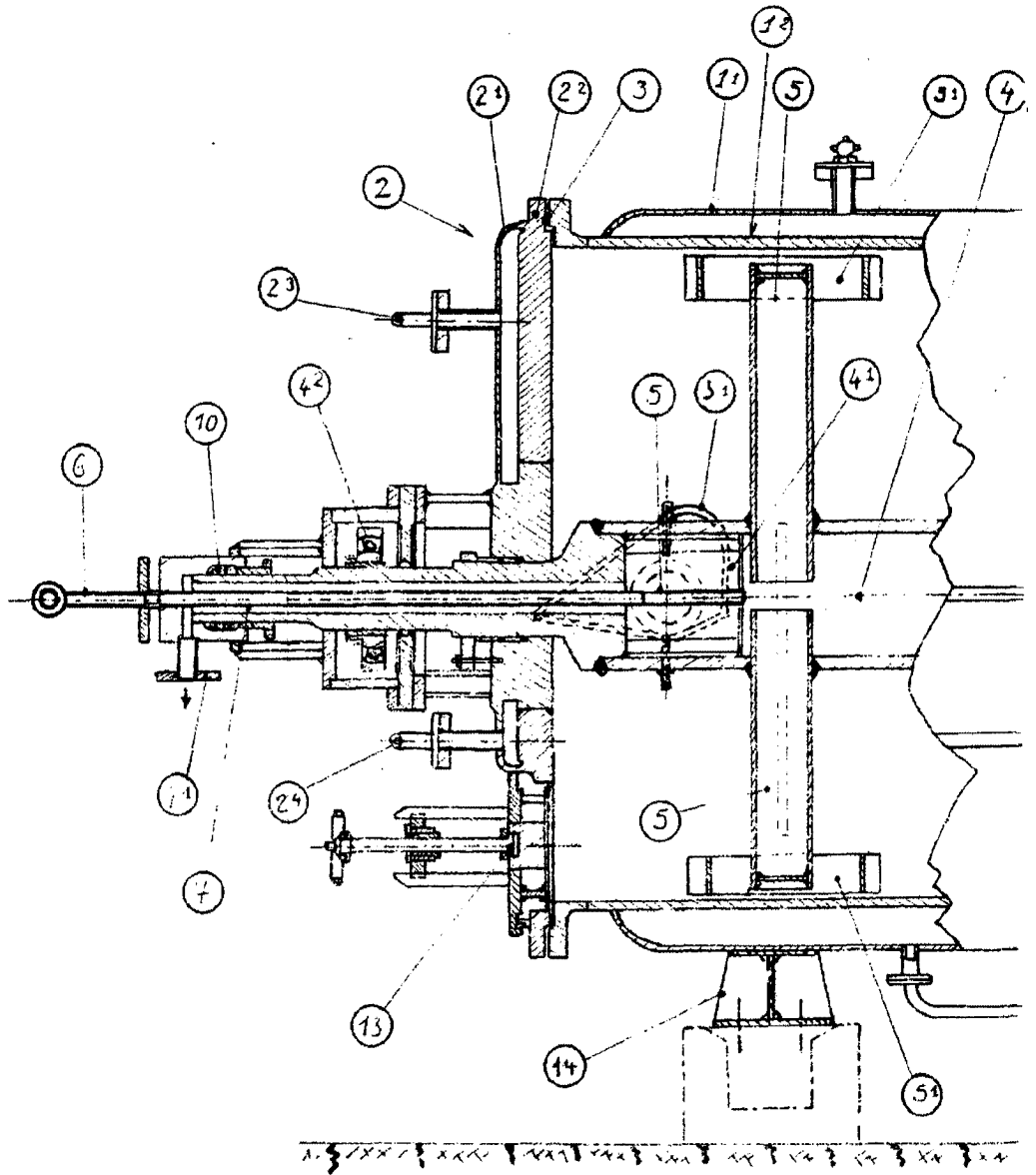
Según queda sustancialmente descrito en la presente memoria descriptiva, que consta de seis hojas escritas a máquina por una sola cara y dibujos.

Madrid, 11 de Septiembre de 1.962

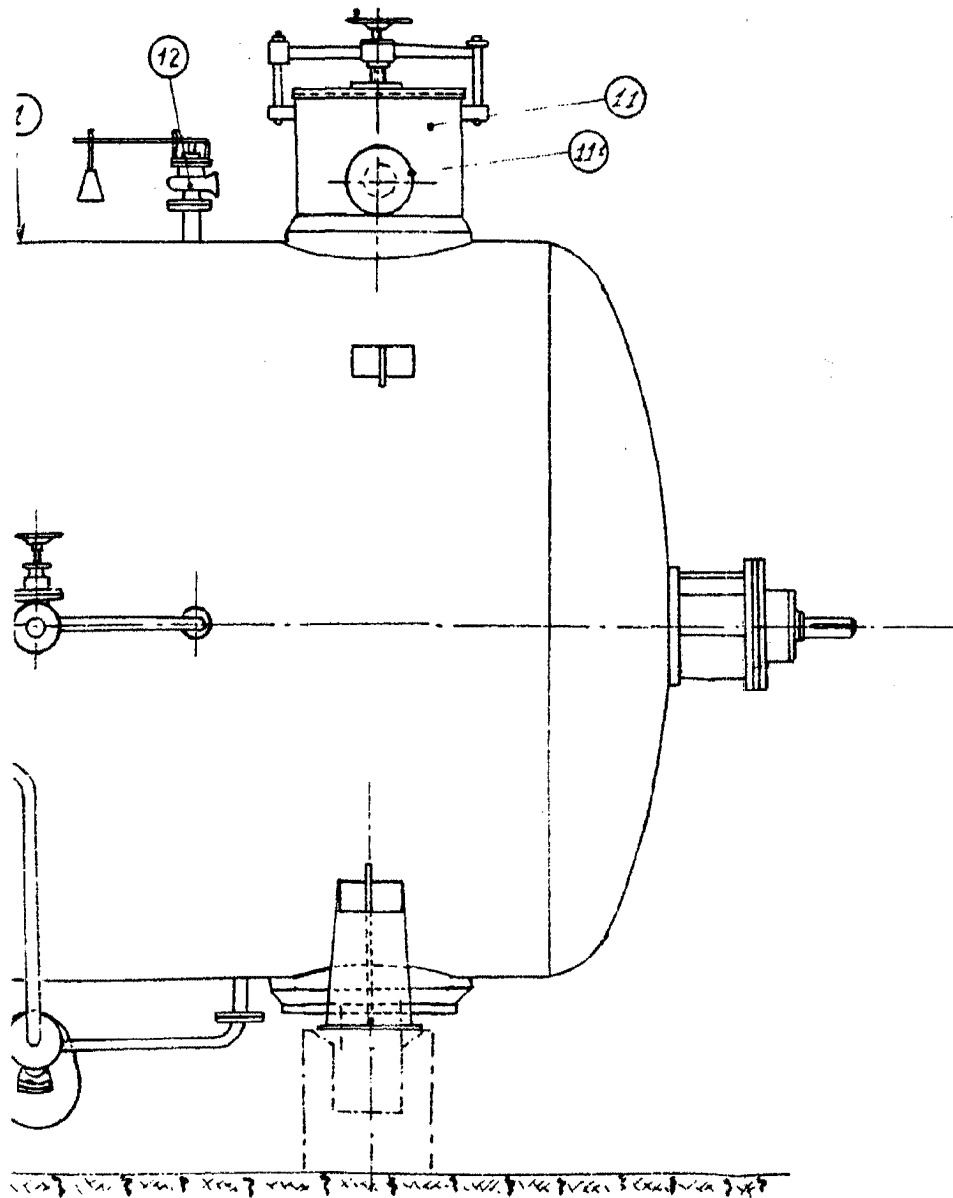
SOCIETE ANONYME DE ETABLISSEMENTS LEVIVIER

P.P.

FRANCISCO GARCIA GASTENIZO  
S.A.



ESCALA VARIABLE



280705

Madrid, 11 SEP. 1962

SOCIETE ANONYME DES ETABLISSEMENTS LEVIER

P. P.

INGENIERO CARLOS GARCIA GARDUÑO