

19 ES 21 22	11 NUMERO 280680	10 Y
	FECHA DE PRESENTACION 21 FEB 1985	



ESPAÑA

MODELO DE UTILIDAD

1- FEB. 1985

30 PRIORIDADES:	31 NUMERO	32 FECHA	33 PAIS
-----------------	-----------	----------	---------

47 FECHA DE PUBLICIDAD	51 CLASIFICACION INTERNACIONAL B65D 51/18
------------------------	--

54 TITULO DE LA INVENCION	
TAPON OBTURADOR DOSIFICADOR PERFECCIONADO	

71 SOLICITANTE (ES)	
D. MIGUEL MARQUES VILLACAMPA	

DOMICILIO DEL SOLICITANTE	
Industria 45, esc. F 6º 1ª SABADELL (Barcelona)	

72 INVENTOR (ES)	
------------------	--

73 TITULAR (ES)	
D. MIGUEL MARQUES VILLACAMPA	

74 REPRESENTANTE	
D. JAIME ISERN CUYAS, Agente Oficial de la Propiedad Industrial.	

MEMORIA DESCRIPTIVA

El presente modelo de utilidad se refiere a un tapón obturador dosificador perfeccionado.

5 En la invención se ha ideado un tapón, especialmente destinado para su aplicado en envases, frascos, botellas y similares que contengan productos tales como: detergentes, geles, abrillantadores, suavizantes, champues, etc., y productos líquidos de distintas viscosidades destinados especialmente a mercados de la detergencia y cosmética. Presenta unas peculiaridades que lo hacen ventajosamente práctico con respecto a las realiza-
10 ciones actualmente conocidas en el mercado y destinadas para usos análogos.

En líneas generales, el tapón que se preconiza está constituido por dos piezas de material moldeado, asociables de-
15 bido a la elasticidad propia del material, para constituir el conjunto del tapón.

Una de las piezas está constituida por el cuerpo de tapón propiamente dicho, que configura un cilindro de revolución provisto de un filete de rosca para su asociado al collete del envase, y dotado en su base superior en depresión, de un con-
20 ducto para paso del líquido. En la aludida zona superior del tapón existen medios para el asociado de la otra pieza, en organización pivotante. Esta segunda pieza constituye la tapa propiamente dicha, que como anteriormente se ha indicado, puede pivotar sobre un eje diametral para acceder a las posiciones de
25 cierre y abertura.

Con el fin de facilitar la explicación, se acompaña a la presente memoria descriptiva de una lámina de dibujos en la

que se ha representado un caso de realización que se cita a título de ejemplo.

En los dibujos:

La figura 1, corresponde a una sección diametral de la pieza integrante del tapón propiamente dicho.

La figura 2, es una vista en planta de la figura anterior.

La figura 3, muestra la pieza de tapa en vista en planta.

La figura 4, es una sección diametral de la pieza de tapa.

Las figuras 5 y 6, son sendas vistas de las piezas anteriores una vez asociadas, formando el conjunto del tapón, en posición vertedora y de cierre, respectivamente.

Haciendo referencia a las figuras, se aprecia en su realización un tapón constituido por dos piezas de material moldeado -1- y -2-.

La pieza -1-, que configura un cilindro de revolución incorpora una rosca -3- para su vinculado al gollete de la botella a que se destine. Dicha pieza -1-, presenta una base -4- en depresión, de la que emerge un conducto vertedor -5-, con terminación redondeada en su extremo superior parte interior.

La pieza -2- es discoidal con un corto faldón -6- que se aloja en la cavidad superior del tapón -1-, y se vincula al mismo, en organización pivotante, mediante tetones -7- que encajan en rehundidos -8- al efecto. Dicha pieza -2- dispone de un nervio anular -9- con terminación redondeada en su extremo superior parte interior, para obturación del conducto -5-, y de una

lengüeta en media caña -10-, con paso -11-, para salida del producto al exterior.

5 La pieza -1- presenta una escotadura -12- en una pared lateral para permitir la maniobra de la pieza -2-, que en la posición presionada, según figura 5, descubre el paso -11-, al propio tiempo que libera el conducto vertedor -5-.

10 El modelo, dentro de su esencialidad, puede ser llevado a la práctica en otras formas de realización que difieran en detalle de la indicada a título de ejemplo en la descripción, y a las cuales alcanzará igualmente la protección que se recaba. Podrá, pues, construirse en cualquier forma y tamaño, con los materiales más adecuados por quedar todo ello comprendido en el espíritu de las reivindicaciones.

15

= . =

REIVINDICACIONES

20

Descrito el objeto del presente invento, se declaran como no divulgadas ni practicadas en España, las siguientes reivindicaciones.

25

1.- Tapón obturador dosificador perfeccionado, especialmente destinado para ser aplicado en envases, frascos, botellas y similares que contengan productos tales como detergentes, geles, abrillantantes, suavizantes, champus, etc., y productos líquidos en general de distintas viscosidades, destinadas especialmente a sectores o mercados de la detergencia y cosmética, caracterizado esencialmente por estar constituido por dos piezas de material moldeado asociables entre sí, una de las cuales pre-

senta una forma cilindrica de revolución con rosca para su unión al gollete del envase correspondiente, comprendiendo a su vez una base en depresión en la que se constituye un conducto vertedor vertical limitado en las dimensiones del cilindro; porque la otra pieza componente del tapón constituye un disco con corto faldón perimetral que se aloja en la cavidad superior de la pieza cilindrica antedicha, y a la cual se vincula mediante tetones y rehundidos que establecen un eje de giro diametral para el aludido disco, que mediante presión manual puede adoptar una posición obliqua o enrasada con respecto a la base del cilindro; porque dicha pieza discoidal presenta un nervio anular para obturación del conducto vertedor antes mencionado, y una lengüeta en media caña con paso para el liquido, cuyo paso se descubre en la posición obliqua del disco giratorio, y se eclipsa en la posición enrasada del mismo con respecto a la base de la pieza cilindrica; y porque la pared lateral de esta última pieza presenta una escotadura para permitir los cambios de posición de la pieza discoidal.

2.- Tapón obturador dosificador perfeccionado.

Según se describe y reivindica en la presente memoria descriptiva que consta de 5 hojas foliadas y escritas a máquina por una sola cara.

Madrid, a

p.a.

JAME IBERN
P. P.
FEBRO 20 1910 LUISA IBERN CUYAS

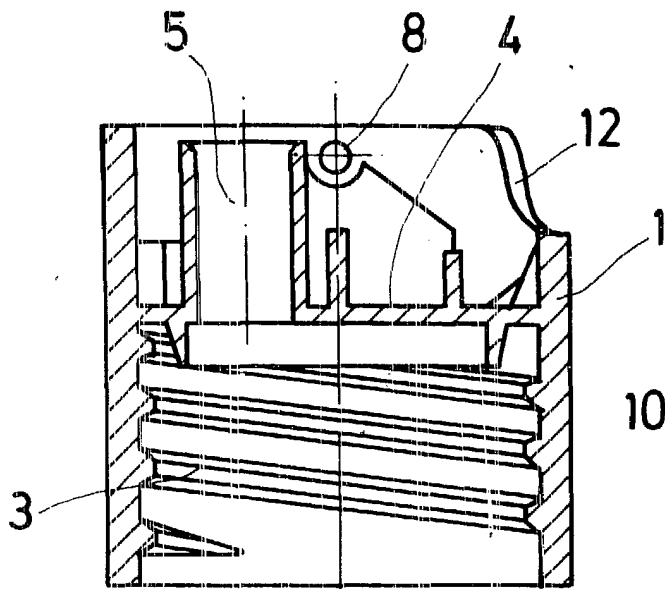


FIG. 1

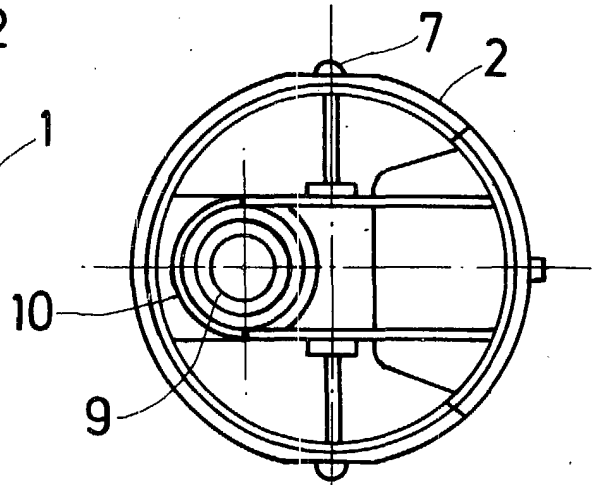


FIG. 3

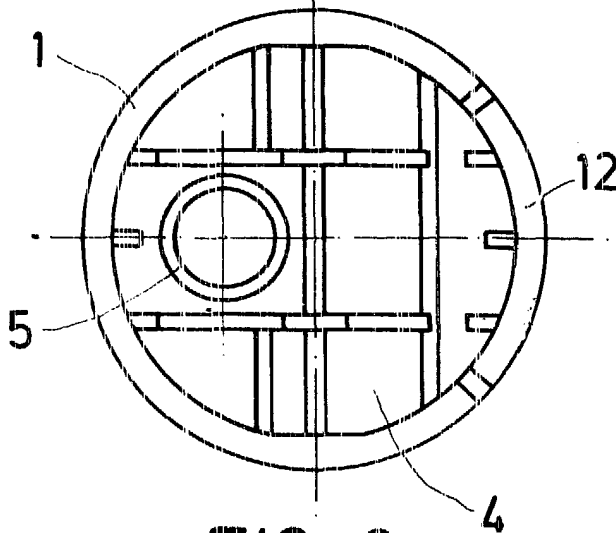


FIG. 2

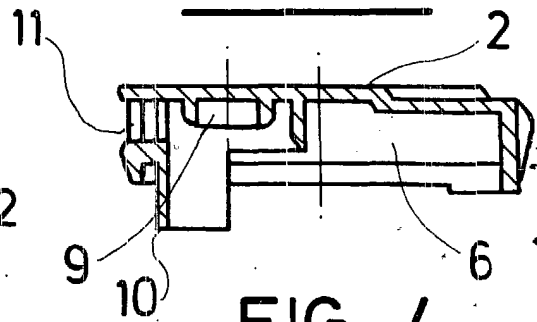


FIG. 4

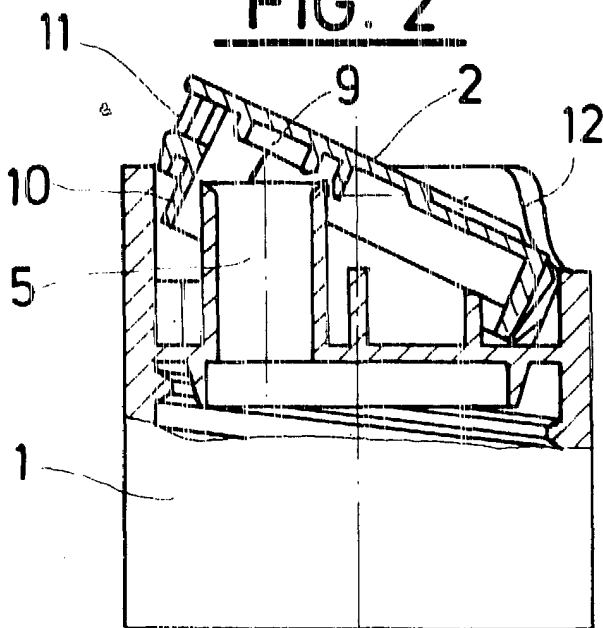


FIG. 5

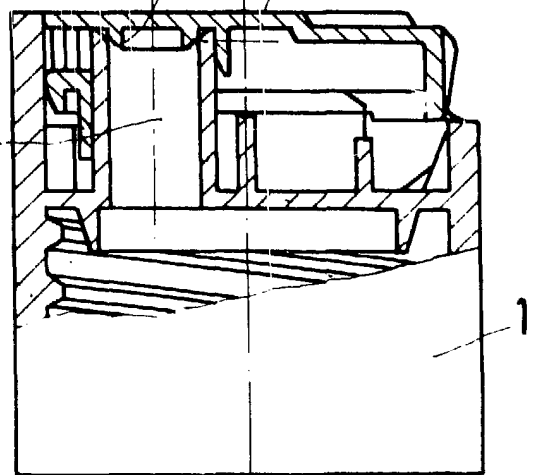


FIG. 6

Madrid, a

B. GAINE IVERN

Firmado M.^o LOISA IVERN CUYAS