

28



280633

280 633

PATENTE DE INTRODUCCION

por 10 años

por "UNAS MEJORAS EN LOS INDICADORES DE SINTONIA APLICABLES A APARATOS RADIORRECEPTORES", a favor de Lavis, S.A., de nacionalidad española, domiciliada en Barcelona, Industria, 330, planta 5ª.

=====

MEMORIA DESCRIPTIVA

Esta Patente de introducción se refiere a unas mejoras introducidas en los indicadores de sintonía aplicables a los aparatos radiorreceptores, que presentan notables ventajas sobre los tipos actualmente conocidos, habiendo sido practicadas anteriormente en el extranjero y, concretamente, en el Japón.

5.

Estas mejoras tienen por finalidad la de con-



seguir una señalización cómoda y sencilla de la sintonía conseguida en el aparato radiorreceptor, de modo que, de forma visual, se pueda deducir la precisión de la sintonía que se va consiguiendo al accionar el botón que el aparato radiorreceptor posee para tal efecto.

5.

Las presentes mejoras se caracterizan además por la simplicidad de los elementos interesados en las mismas, de modo que no tenga lugar prácticamente, encajecimiento alguno en la fabricación del aparato radiorreceptor, aportando, sin embargo, unas características

10.

funcionales muy interesantes que, en la mayoría de los casos se encuentran solamente en aparatos receptores de precio elevado y que, mediante las mejoras objeto de la presente Patente, pueden aplicarse a aparatos de coste reducido y en especial al tipo de aparatos receptores portátiles a que ha dado lugar la aplicación industrial de los transistores.

15.

Esencialmente, las presentes mejoras estriban en disponer un circuito accionado por la señal de onda recogida de la antena y cuya corriente inducida es amplificada por el primer transistor de frecuencia intermedia

20.

y pasa a un segundo transistor, el cual lleva intercalado en su circuito un pequeño piloto que es visible desde el exterior, de modo que el brillo de dicho piloto disminuye al aumentar la corriente inducida por el circuito

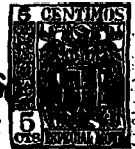
25.

de antena, de modo que la sintonía tiene la máxima precisión cuando el brillo de dicho piloto es mínimo, pudiendo incluso llegar a apagarse. De igual modo se dispone un segundo piloto que queda dispuesto en el interior del aparato y cuya misión es la de reforzar la señal del primero, no siendo sin embargo visible desde el exterior.

30.



- Estas mejoras comprenden asimismo la disposición de un conmutador de triple efecto, que permite efectuar la puesta en marcha o paro del aparato, puesta en circuito de la luz indicadora de sintonía y finalmente, permite el funcionamiento del aparato sin la mencionada luz de sintonía, lo cual tiene por finalidad evitar el consumo excesivo de las baterías de alimentación del aparato radioreceptor, en el caso en que se utilice tal fuente de energía.
- 5.
10. Para su mejor comprensión se adjunta, a título de ejemplo, un dibujo que muestra un esquema eléctrico de los elementos interesados por las presentes mejoras.
- En dicho dibujo se aprecia que es esencial en estas mejoras la disposición de una bobina -1- que puede ser inducida por la bobina -2- del circuito de antena, de modo que la corriente inducida en dicha bobina -1- es rectificadora por un rectificador -11- facilitando una componente continua al circuito -3-, proporcional a la señal recibida en el circuito de antena y pasando dicha corriente inducida al transistor -4-, el cual amplifica dicha señal, pasando a continuación a través de un conductor -5-, a un conmutador de triple efecto -6-, el cual está combinado con el contactor -7-, controlando cada uno de ellos tres posiciones para poder conseguir los tres tipos de accionamiento que anteriormente se han descrito.
- 15.
- 20.
- 25.
30. La corriente procedente del conductor -5- puede ser transmitida al transistor -8-, el cual lleva intercalado el piloto -9- cuyo brillo es perceptible desde el exterior del aparato receptor y otro piloto -10- que no es visible desde el exterior y que tiene por mi-



sión reforzar la señal óptica del piloto -9-.

- De este modo se consigue que el brillo del piloto -9- disminuya al aumentar la intensidad de la corriente inducida en el circuito -3-, es decir, según
5. la intensidad de la señal recibida por la antena, de modo que la máxima precisión de la sintonía se consigue cuando el brillo del piloto -9- es mínimo.

- La disposición del conmutador múltiple de contactores -6- y -7-, tiene por finalidad, tal como se representa según los contactos fijos sobre los que pueden actuar dichos contactores, conseguir:
- 10.

- 1ª) - El control de puesta en marcha y cierre del aparato.
- 2ª) - Puesta en funcionamiento de la luz de sintonía y
15. 3ª) - Funcionamiento del aparato sin luz de sintonía, evitando un consumo inútil de las baterías de alimentación del aparato, en el caso en que se emplee dicha fuente de suministro de energía eléctrica.

- Todo cuanto no afecte, altere, cambie o modifique la esencia de las mejoras anteriormente descritas, será variable a los efectos de la presente Patente.
- 20.

N O T A.

Se reivindica como objeto de esta Patente de introducción:

25. 1.- Unas mejoras en los indicadores de sintonía aplicables a aparatos radiorreceptores, caracterizadas por la disposición de un circuito inducido por el circuito de antena, dotado de un rectificador intermedio que facilita una componente de corriente continua proporcionada a la señal de antena, pasando a un transistor amplificador y a un segundo transistor, que lleva intercalados
- 30.



- dos pilotos luminosos uno de los cuales es visible desde el exterior y el otro, de refuerzo, no es visible, de modo que la disminución del brillo luminoso del primero hasta alcanzar el mínimo, indica la máxima precisión de
5. la sintonía efectuada en el aparato.
- 2.- Las propias mejoras de la reivindicación anterior, caracterizadas por la disposición de un conmutador triple que permite la puesta en marcha o cierre del aparato, puesta en funcionamiento de la luz piloto, o el funcionamiento del aparato sin luz piloto, evitando el consumo de baterías.
- 10.

Sean cuales fueren las circunstancias que concurren en la esencialidad de la Patente de introducción definida en las anteriores reivindicaciones, cuyo objeto es:

15.

3.- "UNAS MEJORAS EN LOS INDICADORES DE SINTONIA APLICABLES A APARATOS RADIORRECEPTORES".

Consta la presente memoria de cinco hojas foliadas, mecanografiadas por una sola cara y del dibujo adjunto.

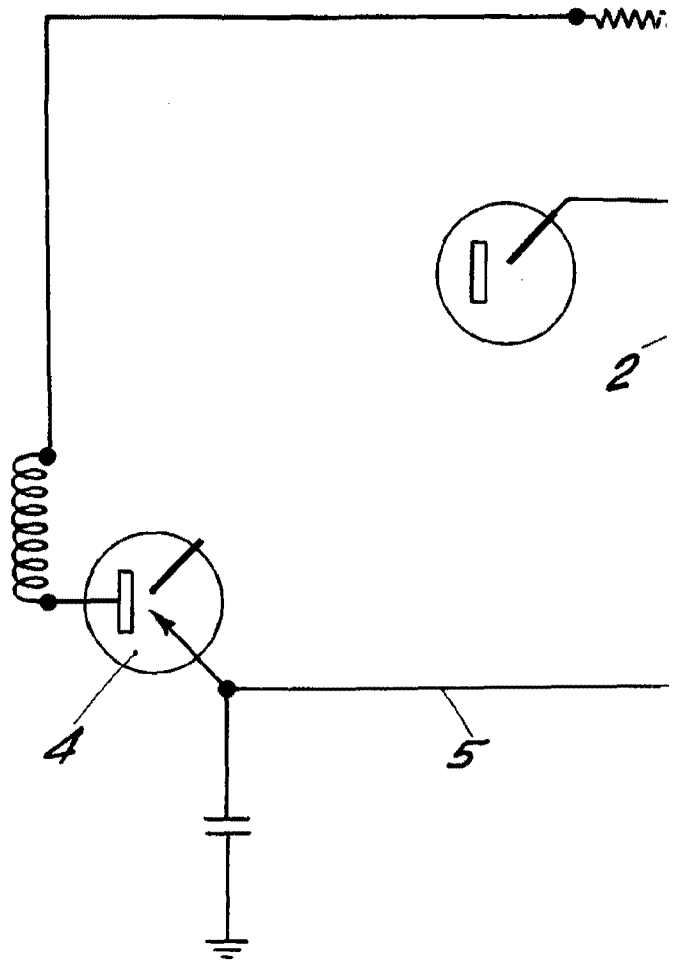
20.

Barcelona, veintiocho de agosto de mil novecientos sesenta y dos.

P.A. de Levis, S.A.,

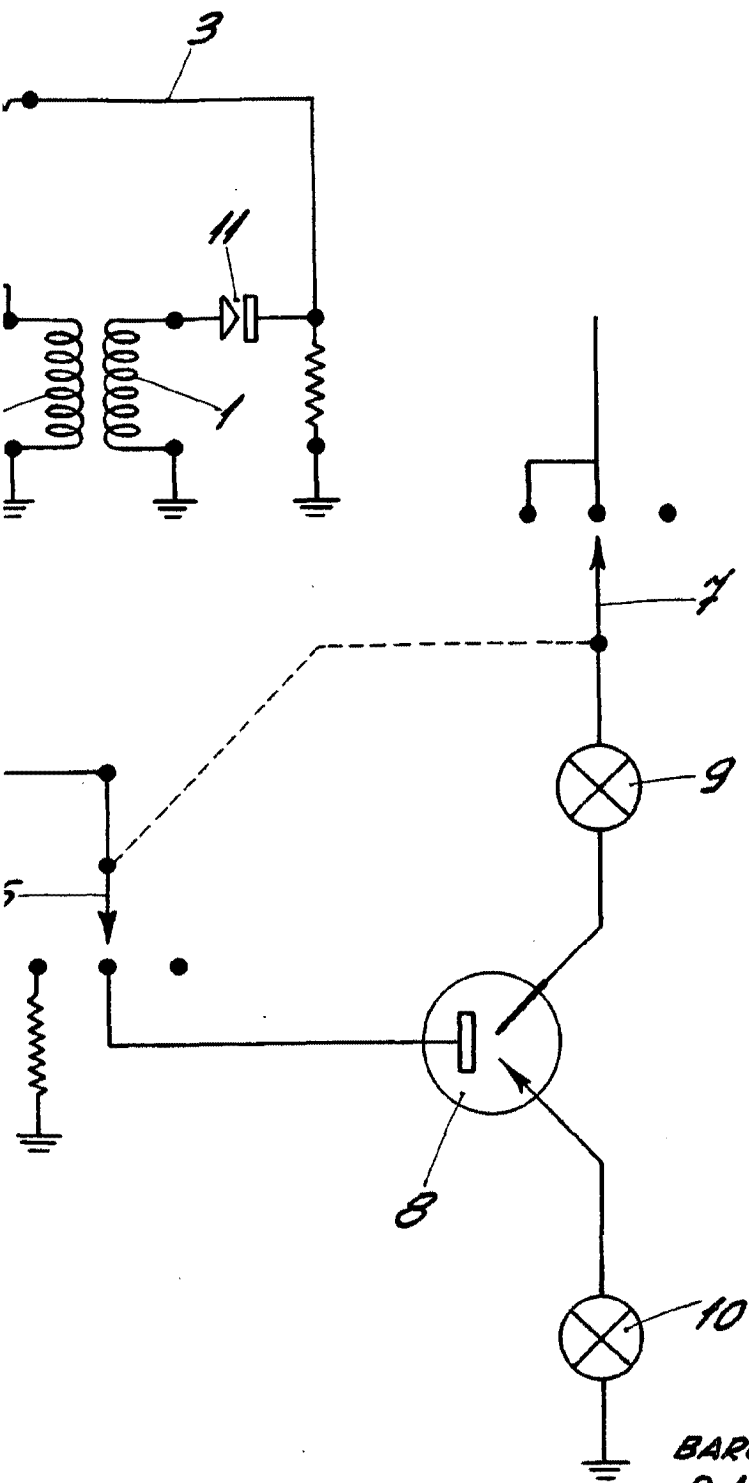
jo.

LAVIS, S. A.



ESCALA VARIABLE

28
5 CENTIMOS 5 CENTIMOS
280633



BARCELONA, 28 AGOSTO DE 1962
P.A.