



ESPAÑA

19 ES	11	NUMERO	280375	10 Y
	21			
	22	FECHA DE PRESENTACION	20 JUN. 1984	

MODELO DE UTILIDAD

16 ENE. 1985

30 PRIORIDADES:	31 NUMERO	32 FECHA	33 PAIS
-----------------	-----------	----------	---------

47 FECHA DE PUBLICIDAD	51 CLASIFICACION INTERNACIONAL E04H 6/42
------------------------	---

54 TITULO DE LA INVENCIÓN "DISPOSITIVO DE SEGURIDAD PARA ESTACIONAMIENTO DE VEHICULOS"

71 SOLICITANTE (ES) Dña. Mercedes VALERA Demaria

DOMICILIO DEL SOLICITANTE Barcelona - Vía Augusta, 159, ático 2ª

72 INVENTOR (ES)

73 TITULAR (ES)

74 REPRESENTANTE D. Alfonso Durán Olivella

MEMORIA DESCRIPTIVA

El presente Modelo de Utilidad se refiere a un dispositivo de seguridad destinado a impedir la salida no autorizada de vehículos de una zona de estacionamiento, la cual puede consistir en un recinto, tal como un garaje o parking público o privado, o bien en un área al aire libre o cubierta y acotada.

5.

El dispositivo en cuestión consiste en una pluralidad de elementos situados en el suelo, en una zona que forzosamente debe ser atravesada por los vehículos en su salida del estacionamiento, de suerte que dichos elementos pueden adoptar dos posiciones límites: una, funcional, de obstaculización para vehículos salientes no autorizados, y otra de retracción que permite la libre circulación de los vehículos para su salida autorizada, así como para su entrada.

10.

15.

El accionamiento de los elementos mencionados en orden a su funcionalidad se realiza mediante un dispositivo de actuación alimentado por fluido eléctrico o neumático, de suerte que una orden comunicada al órgano de mando del dispositivo produce instantáneamente la retracción de los elementos obstaculizadores, mientras que al cesar la orden en cuestión o sus efectos el dispositivo vuelve a su posición operativa.

20.

Para facilitar la explicación, se acompaña a la presente memoria unos dibujos en los que se ha representado, a título de ejemplo ilustrativo y no limitativo, un caso de realización de un dispositivo de seguridad para estacionamiento de vehículos, según los principios de las reivindicaciones.

25.

En los dibujos:

Las figuras 1 y 2 representan, en alzado y en planta, un dispositivo de seguridad de la clase que se describe, instalado en la vía de entrada y salida de un área de estacionamiento.

5.

Las figuras 3 y 4 son vistas seccionada y en alzado, y en planta, respectivamente, de uno de los componentes funcionales que constituyen el dispositivo, representado en sus dos posiciones límites.

10.

Los elementos designados con números en los dibujos corresponden a las partes indicadas a continuación.

En el caso de las figuras 1 y 2 se indica que los vehículos entrantes -1- pueden pasar sin dificultad por encima del grupo de elementos -3-, a modo de vástagos curvilíneos formantes de un grupo en fila transversal -4-, por cuanto las ruedas, en dirección entrante, provocan la retracción, sin prácticamente resistencia, de aquellos elementos. Pero los vehículos salientes -2- se encuentran con los elementos -3- en oposición y firmemente asentados, de suerte que un intento de sobrepasarlos produciría el hincado de las cabezas puntiagudas de los citados elementos en las ruedas y la consiguiente inutilización de éstas.

15.

20.

25.

Cada uno de los elementos -3- presenta la configuración que se ve en las figuras 3 y 4, sobresaliendo funcionalmente de una placa horizontal -4- cuyos extremos -5- y -6- forman sendas zonas en pendiente de fácil superación por parte de las ruedas de un vehículo, constituyendo la citada placa -4- el revestimiento superior de una resistente placa -7-

que forma la parte superior del dispositivo y en la que se hallan practicados una pluralidad de aberturas -8-, cada una de las cuales comportará un elemento -3-. Este se articula mediante sus muñones -9- en soportes solidarios de

5. aquella placa, acoplándose a una prolongación de dichos muñones un brazo -10- que servirá para el accionamiento del elemento -3- mediante un dispositivo actuador -12-, constituido, según los casos, por un electroimán (cuando se efectúe el accionamiento eléctrico del dispositivo) o un cilindro neumático (cuando se realice el accionamiento mediante

10. una línea auxiliar de aire comprimido). El resorte -13- proporciona el retorno del vástago asociado al brazo -11- y la restitución de la posición elevada y funcional del elemento -3-.

15. En la forma representada, las ruedas 14- de un vehículo entrante establecen contacto por tangencia con los diferentes elementos -3- y producen su retracción según las líneas de trazos y puntos de la figura 3. Ello se verifica sin resistencia, prácticamente, por lo cual los vehículos

20. pueden penetrar sin dificultad en el área de estacionamiento.

Los vehículos de salida encontrarán que sus ruedas -16- inciden en los elementos -3- de suerte que la cabeza -15-, de configuración aguzada, de los mismos tiende

25. a hincarse en los neumáticos, lo que supondría la práctica inutilización de los mismos.

Para que un vehículo autorizado pueda salir del área de estacionamiento, se produce la retracción previa de

los elementos -3-, actuando sobre el conjunto de dispositivos accionadores, -12- mediante un órgano de mando eléctrico o neumático, según los casos, situado ventajosamente en una caja de accionamiento -17- similar a las utilizadas para contener el interruptor con llave empleado habitualmente para la apertura de la puerta o barrera de un estacionamiento.

5.

Para asegurar la eficacia del dispositivo, la distancia de separación entre cada par de elementos -3- ha de ser inferior a la anchura de las ruedas de los vehículos cuyo paso debe controlarse.

10.

Todo cuanto no afecte, altere, cambie o modifique la esencia del dispositivo descrito, será variable a los efectos del actual Modelo.



N O T A.

Se reivindica como objeto de este registro por Modelo de Utilidad:

5. 1.-Dispositivo de seguridad para estacionamiento de vehículos, caracterizado esencialmente por comprender una pluralidad de elementos funcionales de forma curvilínea alargada, dispuestos operativamente en fila transversal respecto a la dirección de entrada y salida de los vehículos, con su parte exterior convexa enfrentada a los vehículos entrantes
10. y su parte interior cóncava, así como con la cabeza aguzada de cada uno de los elementos, enfrentada a la dirección de los vehículos salientes, constituyendo un obstáculo para los mismos, afectando a la integridad de los neumáticos de las ruedas.
15. 2.- Dispositivo de seguridad para estacionamiento de vehículos, según la reivindicación anterior, caracterizado porque cada uno de los elementos funcionales comprende un cuerpo de configuración alargada y curvilínea de cabeza
20. aguzada, montado con posibilidad de giro respecto a un eje horizontal y estando situado cada elemento en correspondencia con una abertura de forma alargada, practicada en una placa de gran resistencia dispuesta aproximadamente al nivel del pavimento, efectuándose la articulación del elemento respecto a la placa mediante un par de tetones axiales
25. derivados lateralmente a uno y otro lado del mismo, asociándose a uno de dichos muñones un brazo de articulación del elemento mediante un componente actuador, tal como un elec-

troim². y provisto de un resorte de retroceso automático.

5. 3.-Dispositivo de seguridad para estacionamiento de vehículos, según las reivindicaciones anteriores, caracterizado porque el componente actuador de cada uno de los elementos curvilíneos articulados es un cilindro neumático de vástago articulado con el brazo solidario del muñón axial de aquel elemento, montado horizontalmente.

10. 4.- Dispositivo de seguridad para estacionamiento de vehículos, según las reivindicaciones anteriores, caracterizado porque la distancia de separación entre cada par de elementos funcionales contiguos es inferior a la anchura de la cubierta formante de cada una de las ruedas de un vehículo automóvil.

15. Sean cuales fueren las circunstancias que concurran en la esencialidad del Modelo de Utilidad, definido en las anteriores reivindicaciones, cuyo objeto es:

5.- "DISPOSITIVO DE SEGURIDAD PARA ESTACIONAMIENTO DE VEHICULOS".

20. Consta la presente memoria de seis hojas foliadas, mecanografiadas por una sola cara y de los dibujos unidos a la misma.

Barcelona, 20 JUN. 1984

P.A. de Dña. Mercedes VALERA Demaria

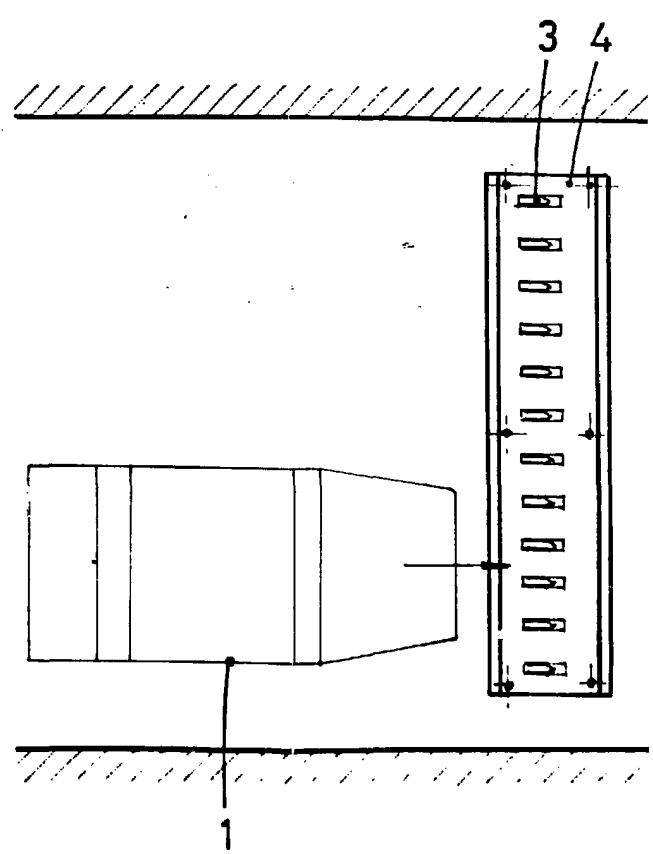
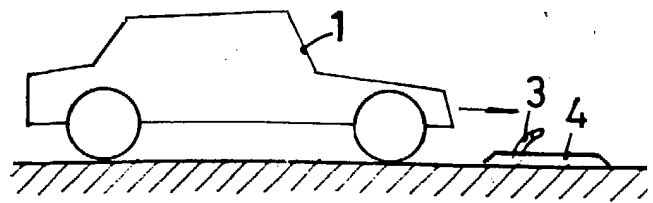
ALFONSO DURÁN

p. p.

Fdo. Luis A. Durán Moya

Doña MERCEDES VALERA DEMARIA

A DURAN OBSER. 1/16 N. 37 DINA-6
MEDIDA VERTICAL CLISE
CM. MEDIDA HORIZONTAL CLISE 6 CM. AÑO 84 MODALIDAD N. 4 NUMERO 99



ESCALA VARIABLE

FIG. 1

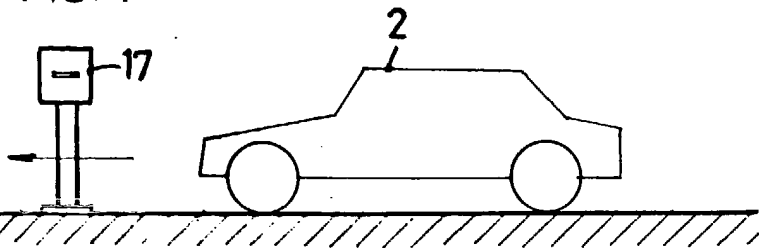
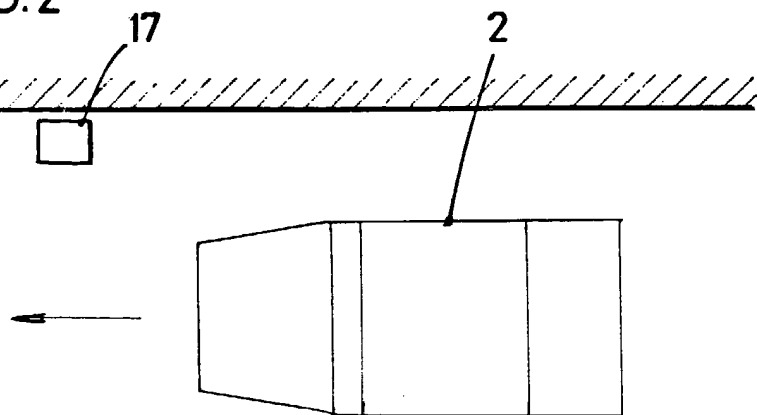


FIG. 2



BARCELONA, 20 JUN. 1984

P. A.

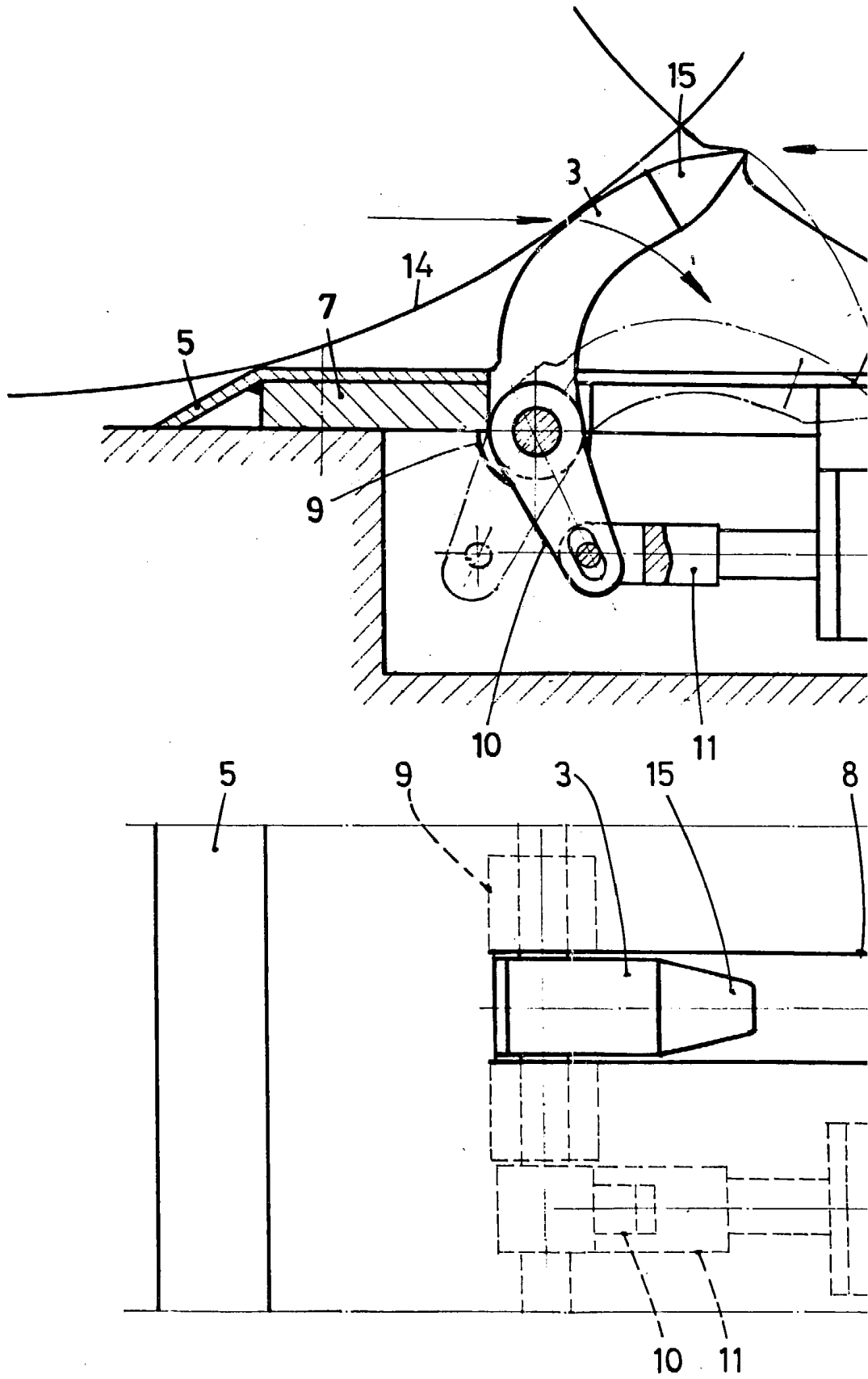
ALFONSO DURÁN

p. p.

Fdo.: Luis A. Durán Moya

Doña MERCEDES VALERA DEMARIA

A. DURAN | OBSER. 116 | DINA-6 | N. 303 | MEDIDA VERTICAL CLISE | CM. | MEDIDA HORIZONTAL, CLISE 6, -CM. | AÑO 84 | MODALIDAD N. 2 | NUMERO 19



ESCALA VARIABLE

FIG. 3

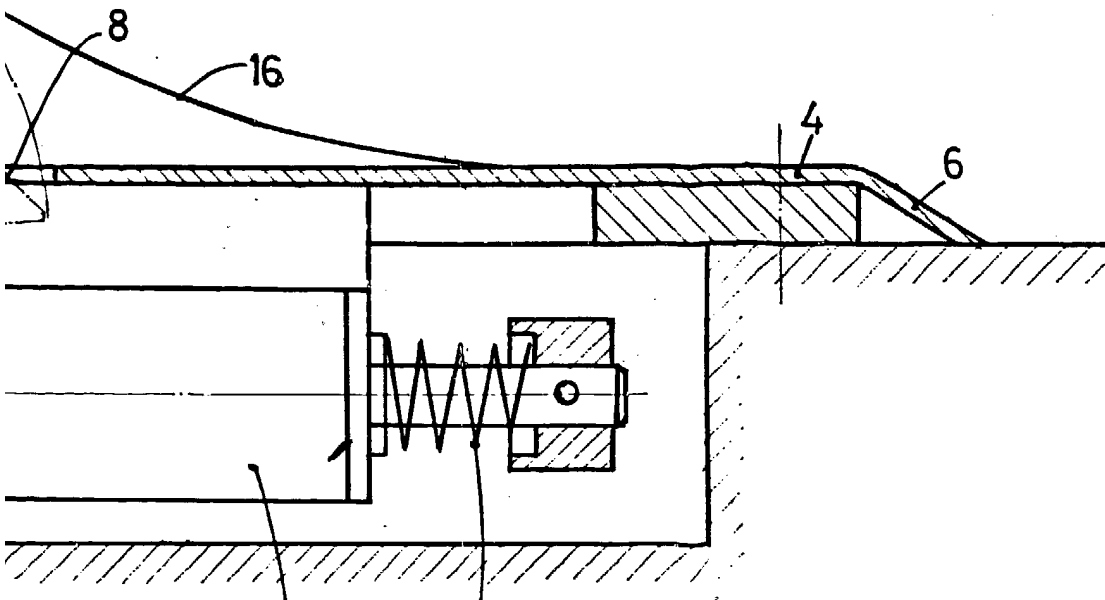
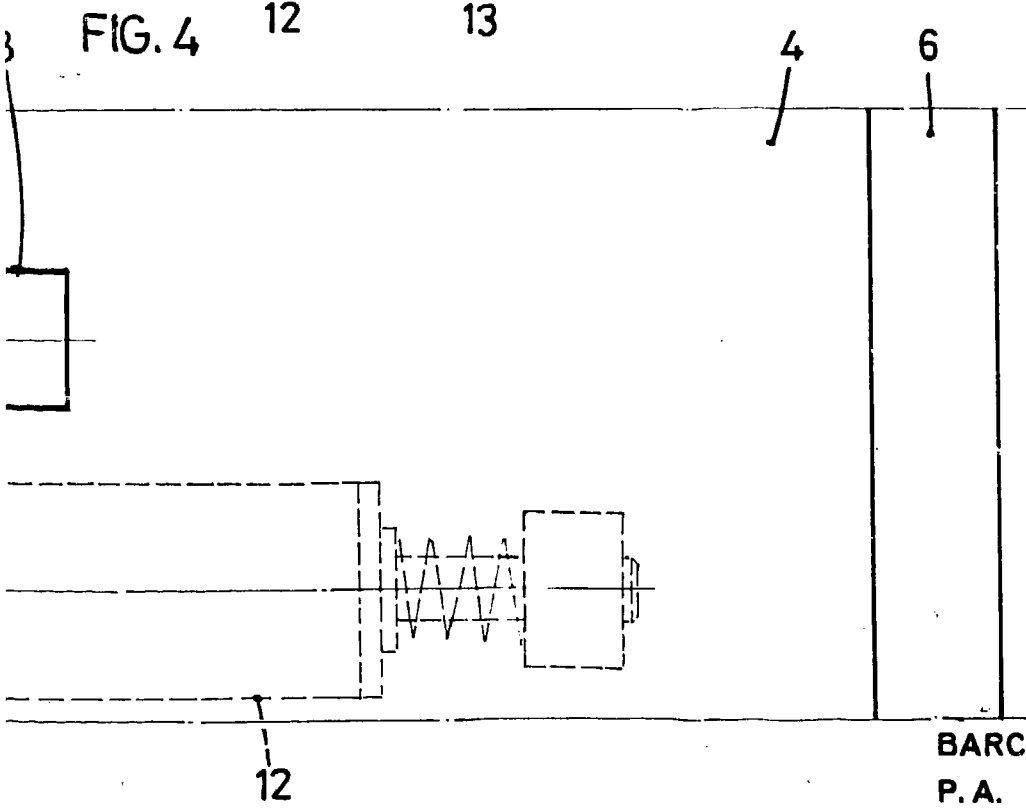


FIG. 4



BARCELONA, 20 JUN. 1984

P. A.
ALFONSO DURÁN
p. p.

Fdo.: Luis A. Durán Moya