

(10) ES (11) 21 (22)	NUMERO 280321	(10) Y
	FECHA DE PRESENTACION 29 JUN. 1984	



ESPAÑA

MODELO DE UTILIDAD

16 ENE. 1985

(30) PRIORIDADES (31) NUMERO	(32) FECHA	(33) PAIS
---------------------------------	------------	-----------

(47) FECHA DE PUBLICIDAD	(51) CLASIFICACION INTERNACIONAL <p style="text-align: center; font-size: 1.2em;">B60R 25/10</p>
--------------------------	---

(54)	TITULO DE LA INVENCIÓN <p style="text-align: center;">"CARCASA PARA ALARMA INTERIOR DE AUTOMOVILES".</p>
------	---

(71)	SOLICITANTE (S) <p style="text-align: center;">DON JUAN JOSE DEL OLMO GOMEZ</p>
------	--

(71)	DOMICILIO DEL SOLICITANTE <p style="text-align: center;">SAN SEBASTIAN DE LOS REYES(Madrid), C/ del Pilar, 1</p>
------	---

(72)	INVENTOR (ES)
------	---------------

(73)	TITULAR (ES)
------	--------------

(74)	REPRESENTANTE <p style="text-align: center;">DON MANUEL DE RAFAEL GARCIA</p>
------	---

MEMORIA DESCRIPTIVA

5 Se refiere el modelo a una carcasa para alarmas de interior de automóviles compuesta por un cuerpo y soporte estructurados con un mínimo de piezas y el soporte dotado de medios articulados para su orientación.

10 Una de las características es que la carcasa es un cuerpo hueco, cerrado de facetas sustancialmente planas, paralelepípedo y rectangular, provisto frontalmente de vaciados, senos o huecos circulares y compuesto de dos mitades simétricas, solapadas y ensambladas por medios verticales de unión.

15 Otro detalle del modelo es que la mitad inferior comporta medios para unirse y articular con la peana y la superior medios externos para los tirafondos de unión vertical y una salida para un modo de regulación de potencia del aparato.

20 Otro detalle del modelo es que las dos mitades del cuerpo hueco constan de medios tochos y manelones, para la unión vertical de ambas partes y cartolas alineadas como fondo de los senos o huecos frontales aludidos.

25 Otro detalle del modelo es que dicha peana es un cuerpo hueco en "T" invertida de base elíptica con agujeros oblongos en ambos extremos, fuste prismático y remate en una lengüeta transversalmente calada que entra

ajustadamente en los medios inferiores de la mitad inferior de la carcasa.

5 Ctro detalle del modelo es que los medios de la mitad inferior de la carcasa, son dos orejetas semi circulares paralelas, centradas y caladas transversal mente con medios pasantes para articulación de la pea na que está provista de vaciados para acoplamiento de las orejetas.

10 Una idea más amplia de las características del modelo la realizaremos a continuación al hacer referencia a la lámina de dibujos que a ésta memoria se acompaña, en la que de manera un tanto esquemática y tan sólo por vía de ejemplo se representan los detalles preferidos del modelo.

15 En los dibujos:

La figura 1, es una vista en alzado frontal del conjunto. ...

La figura 1A, es una vista parcial cortada por la línea A-B de la figura 1.

20 La figura 2, es una vista en planta por la cara interior de la mitad inferior de la carcasa.

La figura 2A, es una vista en alzado frontal por el canto anterior de la pieza de la figura 2.

25 La figura 2B, es una vista igual a la anterior por el canto posterior.

La figura 2C, es una vista en alzado lateral de la figura 2.

La figura 2D, es una vista igual a la figura 2 por la cara exterior.

5 La figura 2E, es una vista cortada por la línea -C-D- de la figura 2.

La figura 3, es una vista en planta por la cara interior de la mitad superior de la carcasa.

10 La figura 3A, es una vista en alzado frontal por el borde anterior de la pieza de la figura 3.

La figura 3B, es una vista igual a la anterior por el borde posterior.

La figura 3C, es una vista en alzado lateral de la figura 3.

15 La figura 3D, es una vista igual a la figura 3 por la cara exterior.

La figura 3E, es una vista en sección por la línea -E-, -F- de la figura 3.

20 La figura 4, es una vista en alzado frontal de la peana articulada.

La figura 4A, es una vista en planta inferior de la peana según la figura 4.

La figura 4B, es una vista en planta superior según la figura 4.

25 La figura 4C, es una vista en alzado lateral se-

gún la figura 4.

En relación con dichas ilustraciones, el conjunto, según la figura 1, viene compuesto de una carcasa formada por dos cachas estructuralmente homólogas -1- inferior y -2- superior de planta rectangular configurados por costados de media altura que encastran por bordes asociados -1a- y -2a- respectivamente (figura 1A) que componen un ajuste con una ligerísima variación angular -12- para facilitar la apertura.

Dicho cuerpo es de frontis sustancialmente plano y comporta, en cada extremo sendos senos o huecos -4- de configuración circular y, por atrás presenta facetas achaflanadas e inclinadas hacia afuera (figs. 2E y 3E) y va montado sobre una peana -3- articulada con la cacha inferior mediante un pasador tensable -5-.

A dichos efectos la pieza inferior -1- consta de aberturas frontales semicirculares -4a- paralelas a cartelas -6- que configuran el fondo del seno -4- (fig. 1) que delimitaran en el cuerpo general y, detrás de cada una de éstas consta de mamelones alargados y huecos -7- y, en el centro de dicha pieza presenta un calado -8- para salida de los cables de conexión. Por debajo y equicentro, consta de un juego de orejetas paralelas -9- homólogas y semicirculares con calados -9a- enfrentados para el paso de los medios de articulación

-5-.

Dicha pieza consta, periféricamente de una entalla hembra -1a-.

5 el semicuerpo superior -2- es homólogo al cuerpo -1-; consta frontalmente de ventanas semicirculares -4b- que, asociados con la -4a- forman las entradas -4-; consta de cartelas -11- que, asociadas con las -6- forman el fondo de los senos -4-; consta de apéndices o tetones-calados -10- que al coincidir con
10 los mamelones -6- forman los pasos de unión, mediante tornillos de las dos partes -1- y -2-. Consta de un calado -12- escaqueado hacia un lado para un regulador de potencia. Y, periféricamente presenta una entalla macho -2a- para el ensamblaje de cierre.

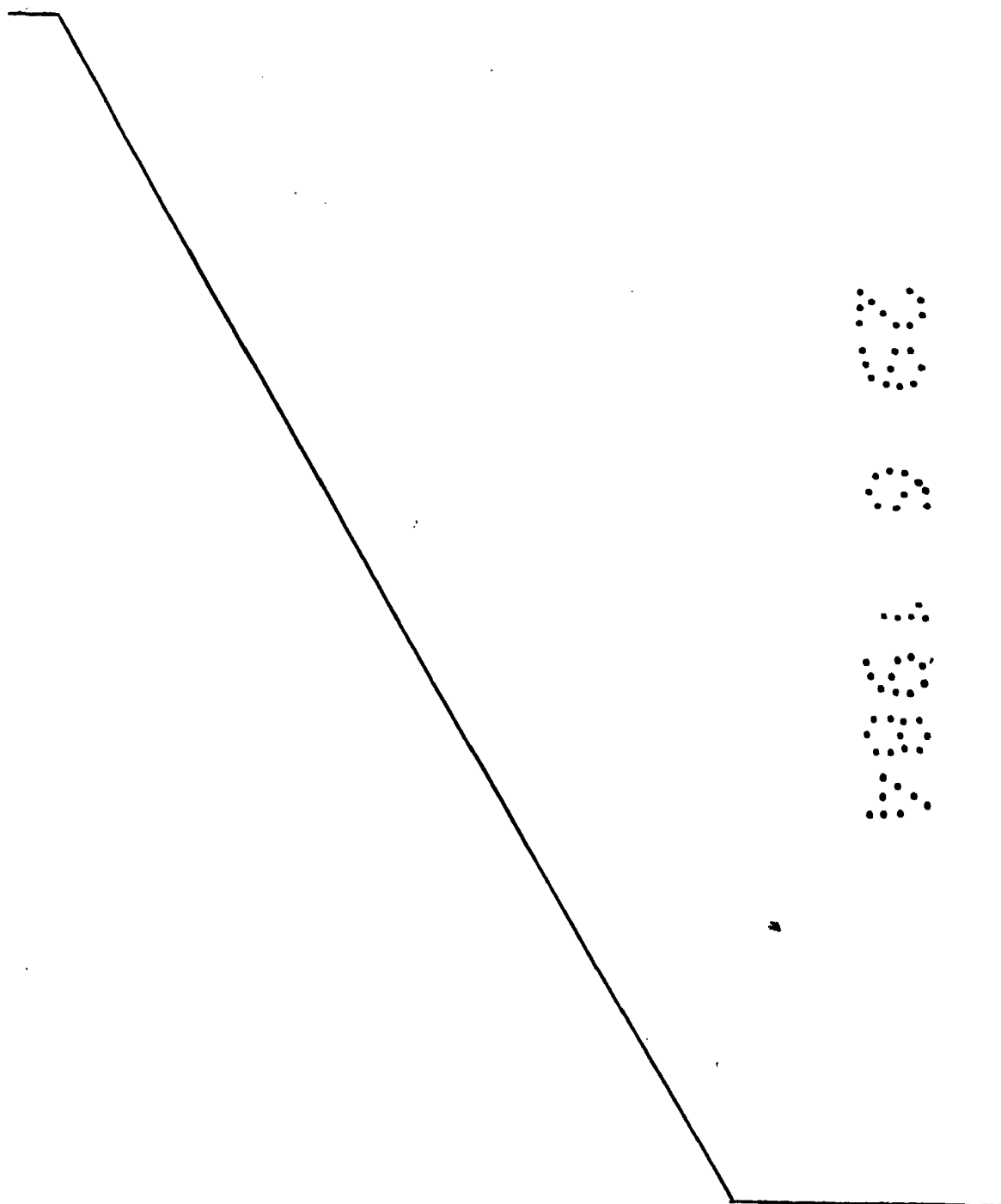
15 La peana -3- consta de una base elíptica -14- provista de un calado oblongo -16- y otro circular -17-; de un fuste piramidal -13- rematado en un apéndice circular -15- provisto de un calado -18- que coincidirá con los calados -9a- de las lengüetas -9- del semicuerpo -1-.

20 La base libre del fuste -13- presenta vaciados -19- a un lado y otro de -15- que hacen de cojinetes para asiento y giro de las lengüetas -9-.

Una vez descrita convenientemente las naturalezas del modelo, se hace constar a los efectos oportunos que el mismo no queda limitado a los detalles
25

exactos de ésta exposición, sino que por el contra
rio en él se introducirán las modificaciones que se
consideren oportunas, siempre que no se alteren las
características esenciales del mismo que se reivin-
dican a continuación.

5



REIVINDICACIONES

1.- Carcasa para alarma interior de automóviles, compuesta de un cuerpo hueco, ligero y orientable frontalmente que se caracteriza porque consta de una carcasa paralelepípedica de planta rectangular, de frontis sustancialmente plano y dorso en dos cortos chaflanes inclinados hacia afuera, dividido en dos cachas o semicuerpos huecos casi homólogos, asociados por ensamblaje machihembrado y provisto de senos frontales; medios de unión y fijación; medios complementarios y va provisto de un soporte o peana articulada.

2.- Carcasa para alarma interior de automóviles, que comprende un semicuerpo o cacha inferior según la reivindicación anterior, caracterizada porque comprende ventanas frontales semicirculares; cartelas verticales detrás de dichas ventanas y mamelones alargados y tubulares detrás de éstas y, en el centro de la parte de atrás, un agujero para salida de los cables de conexión; periféricamente consta de una entalla hembra y por abajo consta de dos orejetas paralelas y semicirculares con agujeros pasantes para los medios de articulación.

3.- Carcasa para alarma interior de automóviles, que comprende un semicuerpo o cacha superior según la reivindicación 1, caracterizado porque consta de un

5 cuerpo hueco análogo al inferior, asimismo provisto de ventanas semicirculares; cartelas y mamelones cortos agujereados y, en una esquina consta de un calado para un regulador de potencia y, periféricamente, consta de una entalla macho para ensamblaje con el semicuerpo inferior.

10 4.- Carcasa para alarma interior de automóviles, que consta de una peana según la reivindicación 1, caracterizada porque comprende una base plana elíptica con agujeros de afianzamiento; uno oblongo y otro circular; un fuste troncopiramidal rematado en un apéndice circular de canto, calado para encajar y coincidir con las orejetas del cuerpo inferior las cuales ajustan en vaciados semicirculares previstos en la parte superior del fuste.

15 5.- "CARCASA PARA ALARMA INTERIOR DE AUTOMOVILES".
Todo conforme queda descrito en la presente memoria que consta de ocho hojas mecanografiadas por una sola cara, foliadas y dibujos que se acompañan.

20 Madrid, 29 JUN. 1984

JUAN JOSE DEL OLMO GOMEZ

p.a.

MANUEL DE RAFAEL

D. P. 

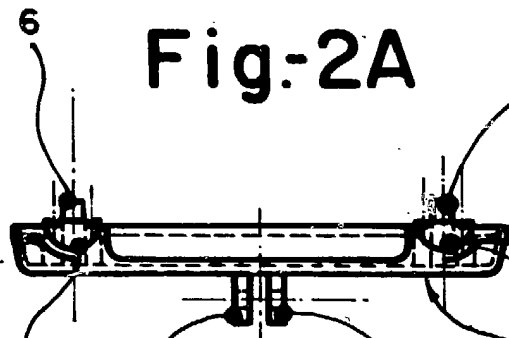
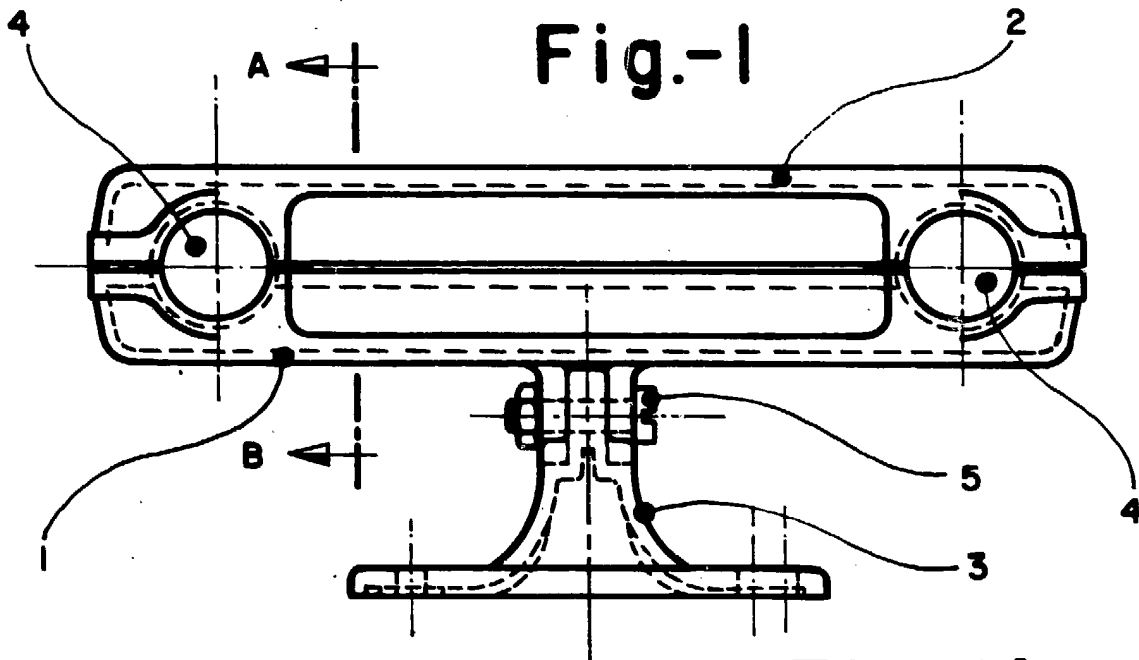


Fig-2A

Fig-1A

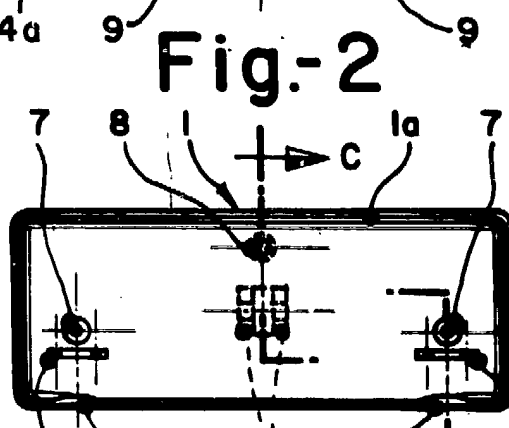
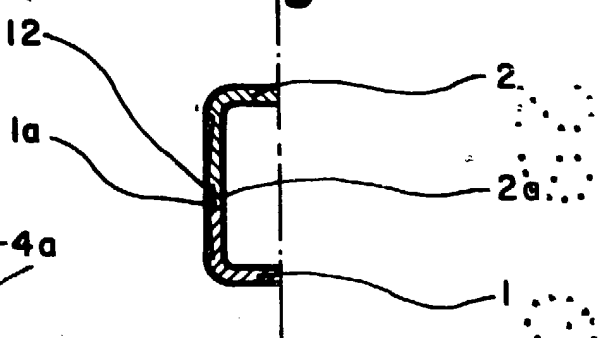


Fig-2

Fig-2C

Fig-2D

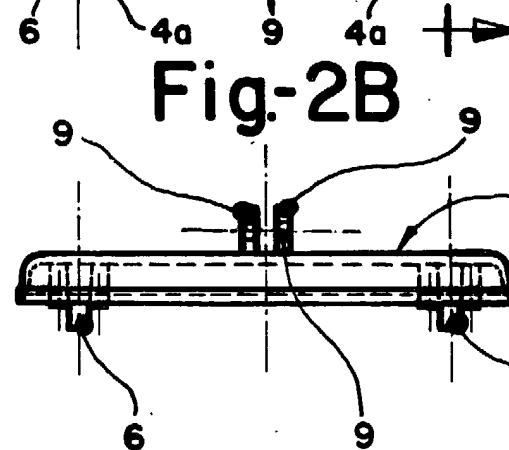
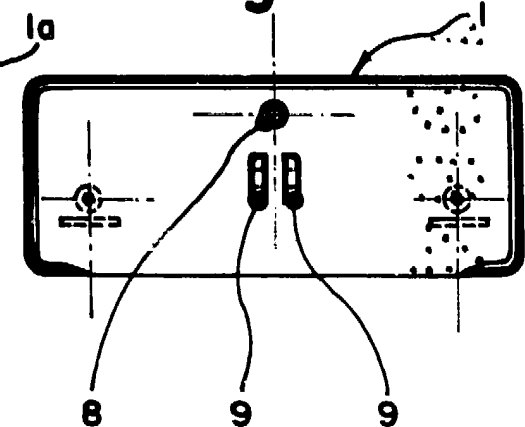
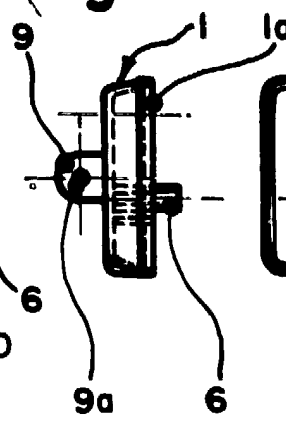


Fig-2B

Escala variable

MADRID 29 JUN. 1984
MANUEL DE RAFAEL
D. P.

Fig-2E

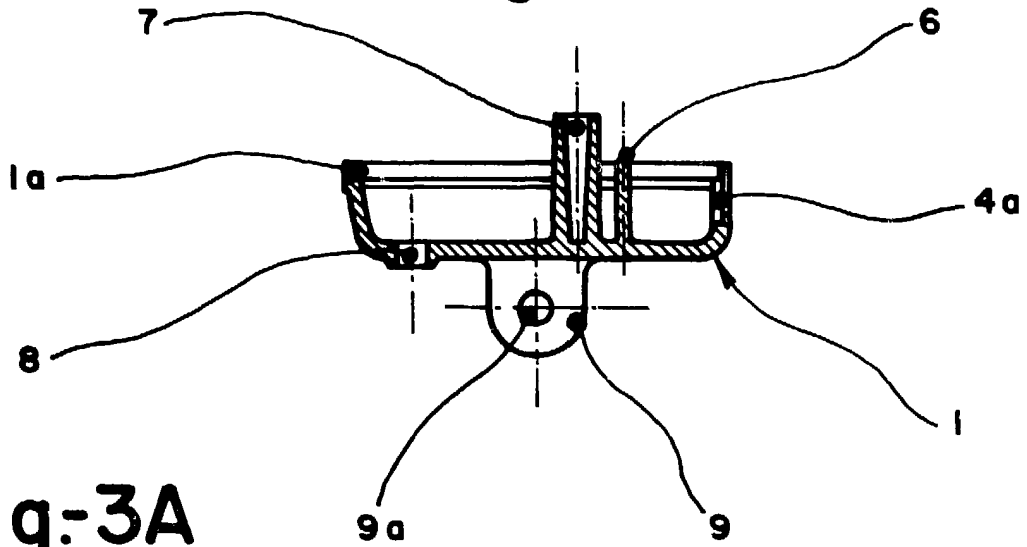


Fig-3A

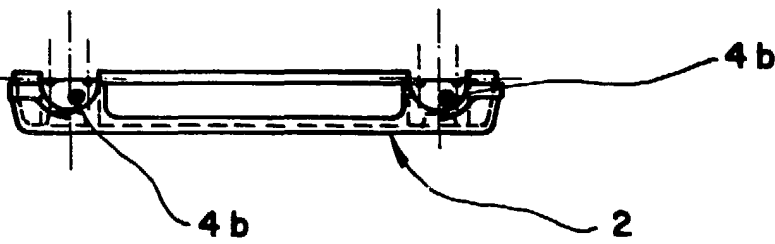


Fig-3

Fig-3C

Fig-3D

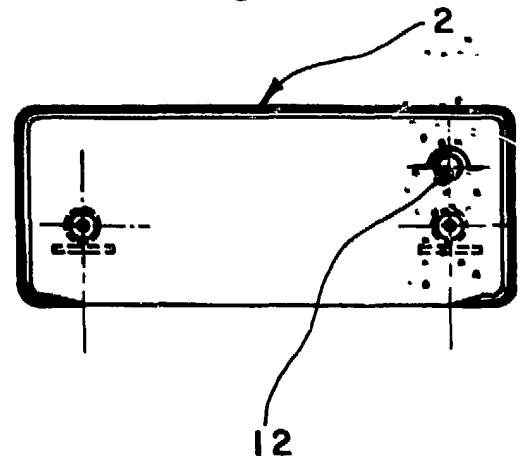
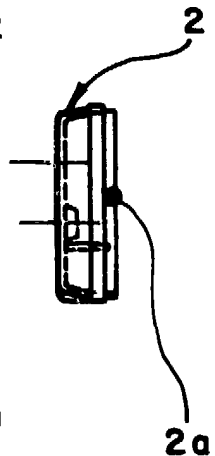
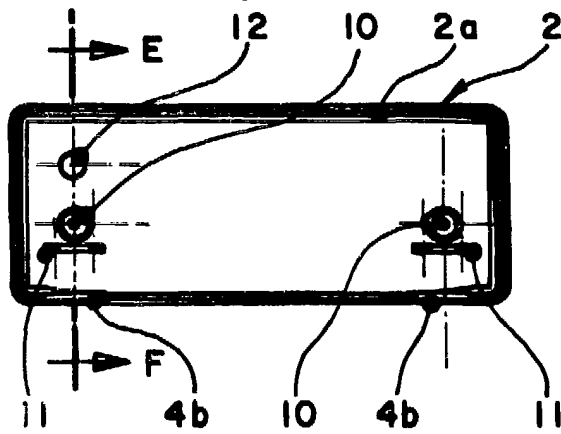
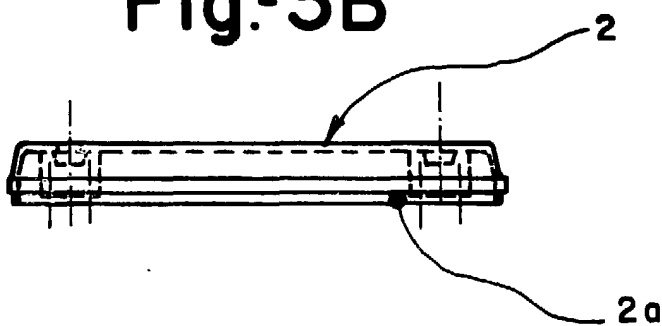


Fig-3B



Escala variable

MADRID
MANUEL DE RAFAEL
P.T. *[Signature]*

Fig-3E

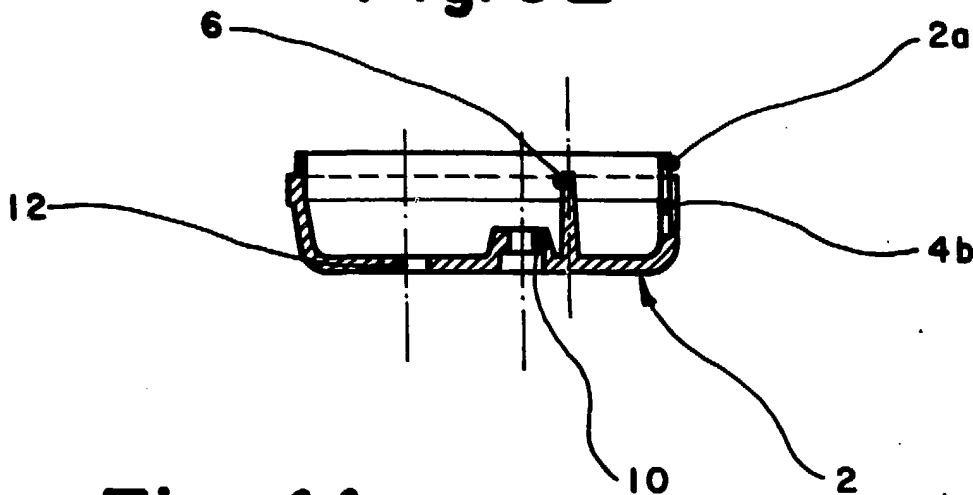


Fig-4A

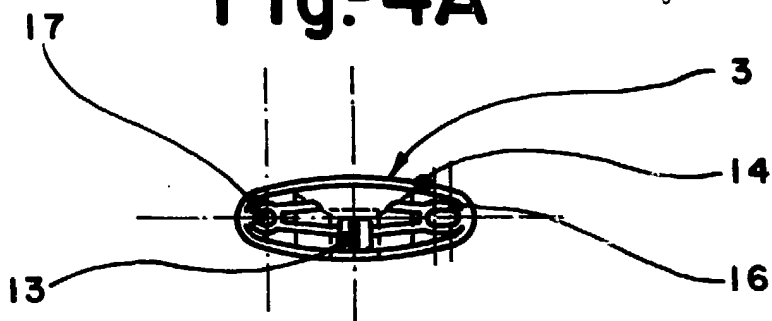


Fig-4

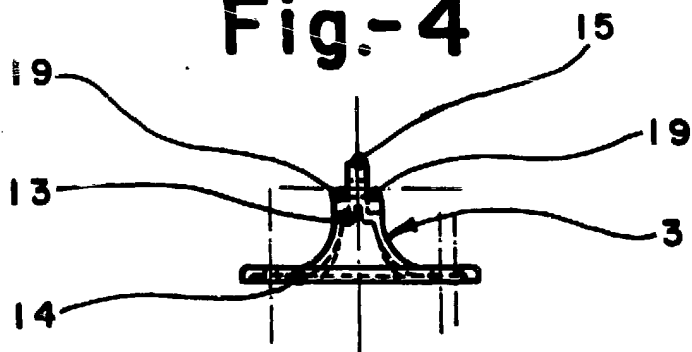


Fig-4C

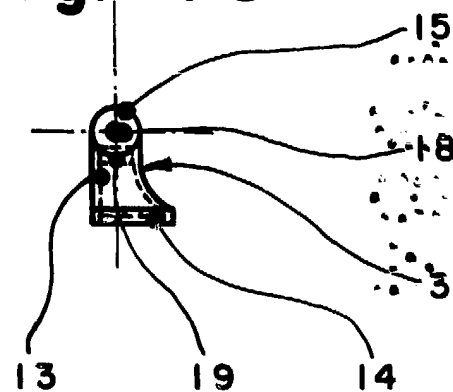
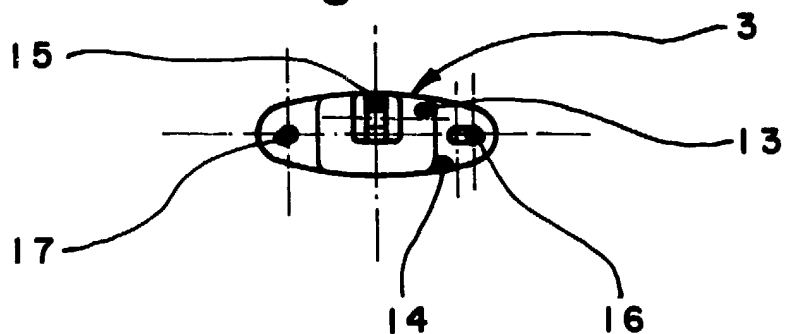


Fig-4B



MADRID 29 JUN 1984

MANUEL DE RAFAEL

P. P. *[Signature]*

Escala variable